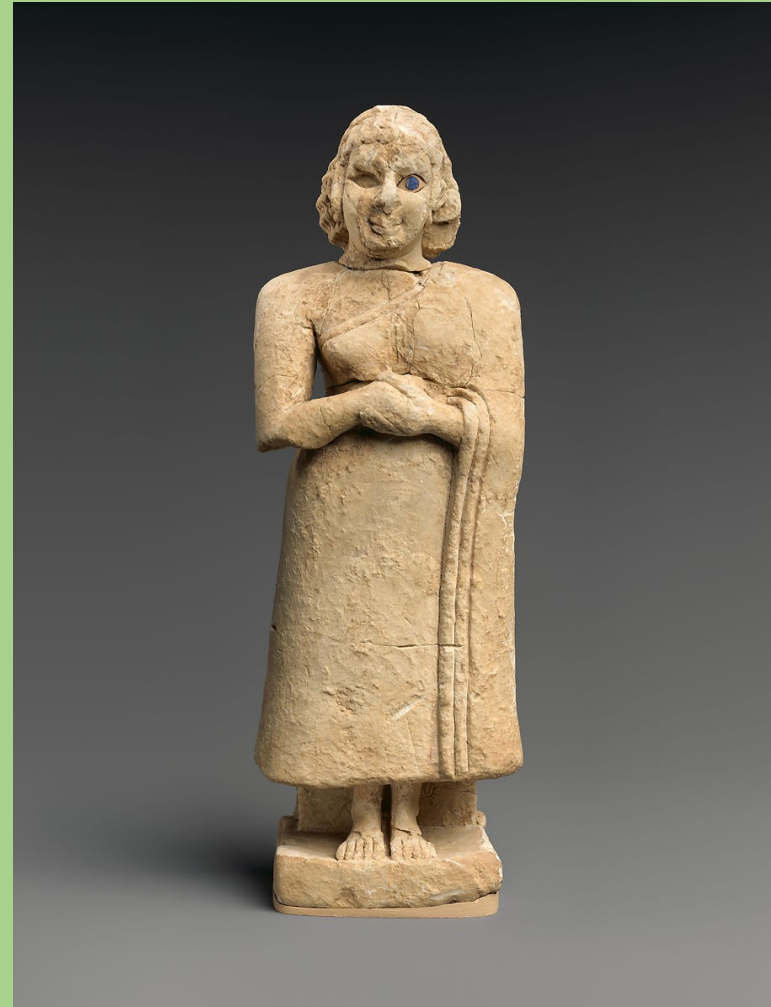


Raně dynastické období (3000–2334 př. n. l.)

- Městské státy
- Dědičné královské dynastie
- Konflikty a kontakty mezi státy
- Rozvoj materiální a duchovní kultury (písemné památky)



Prameny

- Hmotné prameny (nástroje, zbraně, keramika, umění, architektura, pohřebiště)
- Písemné prameny (velký rozvoj písemnictví)

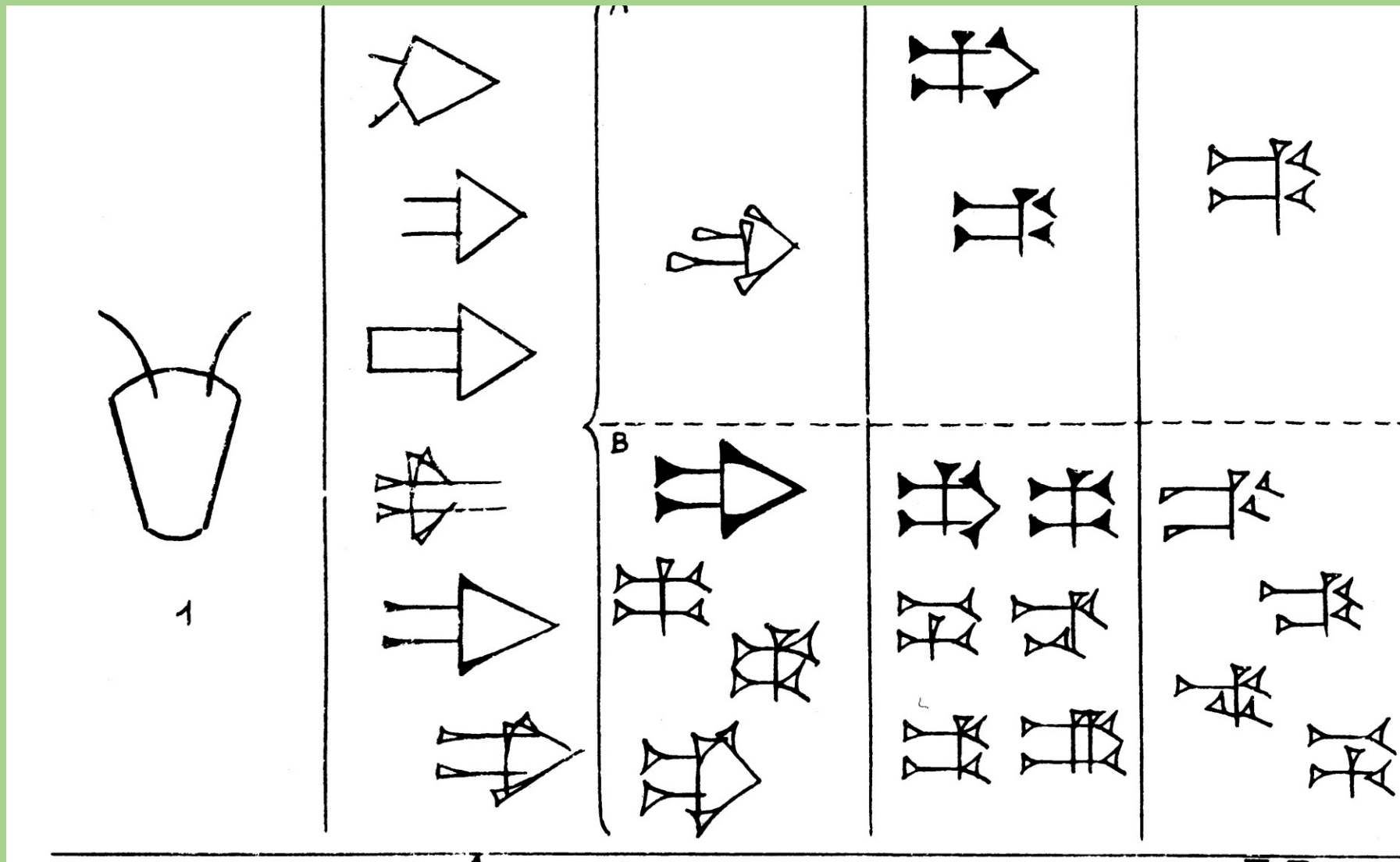


Vývoj písma

- Změny v písemném systému
 - znaky se skládají z klínů
 - mají abstraktnější vzhled
 - objevují se slabičné hodnoty grafémů (znak pro obilí = sumersky še; označuje slabiku /še/)
- lepší možnosti záznamu jazyka
- více textů, větší rozmanitost



Vývoj písma ve 4.–1. tis. př. n. l.



RD písemné prameny

- Převažují administrativní a hospodářské texty
- Královské nápisy (dedikační, stavební, historické), smlouvy, dopisy, odborné texty
- První doklady literární tvorby (mýty, hymny, zaklínání, mudroslovná literatura)
- Především sumerské texty
- Akkadské texty – kolem r. 2500 př. n. l.

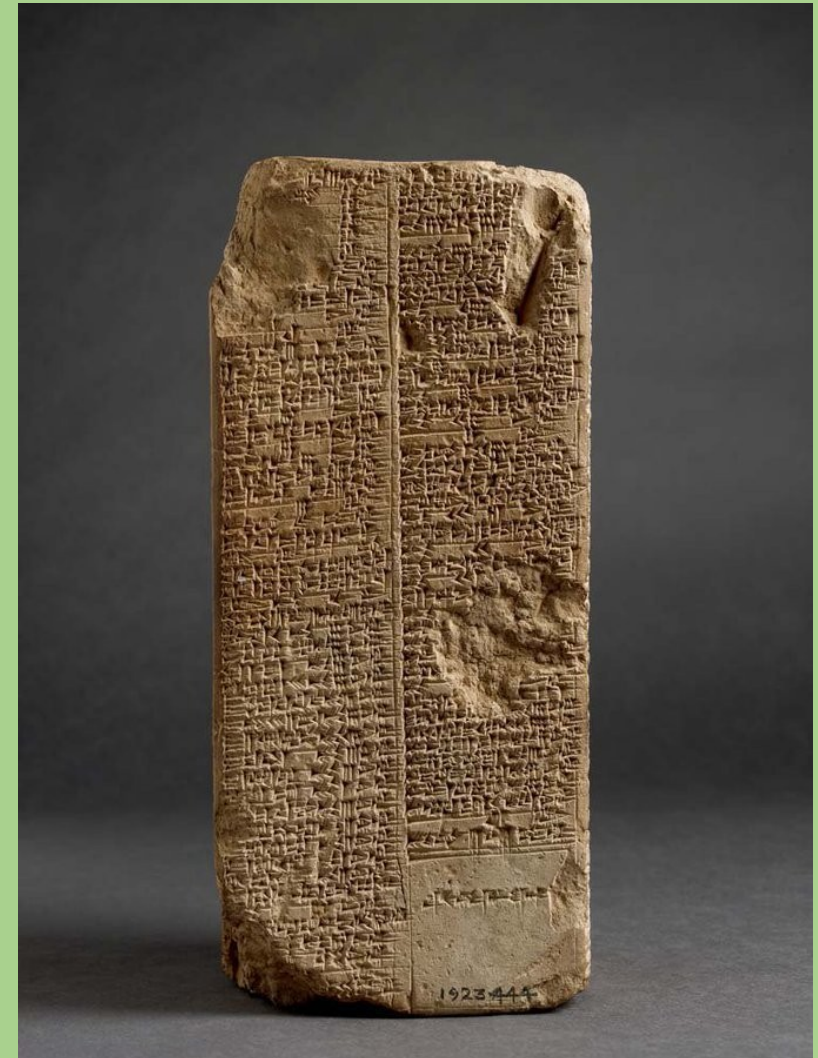


Naleziště písemných pramenů

- Šuruppak (Fára): administrativní a hospodářské texty
- Abú Salábích (snad Ereš, Keš?) u Nippuru; patrně chrám Nisaby: administrativní a hospodářské texty + soubor literárních a náboženských textů
- Lagaš (al-Hibá) + Girsu (Tello): královské nápisy, administrativní a hospodářské texty

Pozdější prameny: Sumerský seznam králů

- Rukopisy – po r. 2000 př. n. l.
- Předpotopní města (Eridu, Bad-tibira, Larak, Sippar, Šuruppak): 8 králů, 241 200 let
- Po potopě – další města
- Uvádí historické i nedoložené krále (Gilgameš z Uruku; 126 let)
- Nedostatky:
 - nespolehlivé časové údaje
 - zjednodušení politické situace (centralisace)
 - vynechání některých států (např. Lagaš – Girsu, Umma)
- Prosecký, Jiří, *Když království sestoupilo z nebes*. Praha: Academia, 2015, 65–79.



Pozdější prameny: epické skladby

- Sumerské skladby o Gilgamešovi (20.–17. stol. př. n. l.)
 - Gilgameš a Agga (král Kiše)
 - G. a Chuwawa
 - G. a nebeský býk
 - G., Enkidu a podsvětí
 - Gilgamešova smrt
- Prosecký, Jiří a Marek Rychtařík, *Epos o Gilgamešovi*, 2. vyd., Praha: Lidové noviny, 2018, str. 283–352.



Politické dějiny

- Babylonie – desítky městských států
- Městský stát = palác (král) + chrám (božstvo)
- Intenzivní kontakty mezi státy – války, spolupráce
- Hierarchická struktura (náboženské středisko – Nippur; chrám boha Enlila)



Významné státy: Uruk

- Hradby (Gilgameš)
- Král Enšakušana (2. pol. 25. stol. př. n. l.)
- Nápis – titul „pán Sumeru, král země“
- Výboje – Kiš (S Babylonie; zajat král Enbi-Ištar), Akšak (V od Tigridu), Akkad (S Babylonie)



Významné státy: Ur

- Král Mesanepada (26. stol. př. n. l.) – nápis na perle z lapisu lazuli (královský palác v Mari; Sýrie)
- Důležité prameny – královský hřbitov v Uru



Významné státy: Kiš

- Enmebaragesi – 1. doložený mesopotamský král (nápis z Tutubu + další nápis)
- Podle SSK byl otcem Aggy (Gilgameš); vládl 900 let
- Titul „král Kiše“ – prestižní význam



Mesalim, král Kiše (26. stol. př. n. l.)

- Rozhodčí ve sporu Lagaše – Girsu a Ummy
- Adab – nápisy o chrámovém rituálu (Mesalim + Nin-kisal-si)
- Girsu – dedikace bohu Ningirsuovi (Mesalim + Lugal-ša-engur)
- Kde sídlil Mesalim? Snad v Déru (bůh Ištaran), SSK ho neuvádí
- Titul „král Kiše“ měl prestižní charakter (Mesanepada z Uru, Eanatum z Lagaše – Girsu, akkadská dynastie, III. dynastie z Uru)



Významné státy: Lagaš – Girsu

- 2 městská střediska:
 - Lagaš (titul: „král Lagaše“)
 - Girsu (sídlo dynastie)
- Mnoho písemných pramenů (královské nápisy) – hlavní zdroj informací o politických dějinách RD období



Panovníci Lagaše – Girsu

- Ur-Nanše (2520)
- Akurgal
- Eanatum (2450)
- Enanatum I.
- Enmetena (2420)
- Enanatum II.
- Enentarzi
- Lugalanda
- Uru-inim-gina (2351–2342)



Eanatum (2450 př. n. l.)

- Syn krále Akurgala
- Mnoho nápisů (stavební, dedikační, historické)
- Časté zmínky o válkách – zejm. válka s Ummou (pohraniční území Guedena)
- Hlavní pramen – Supí stéla

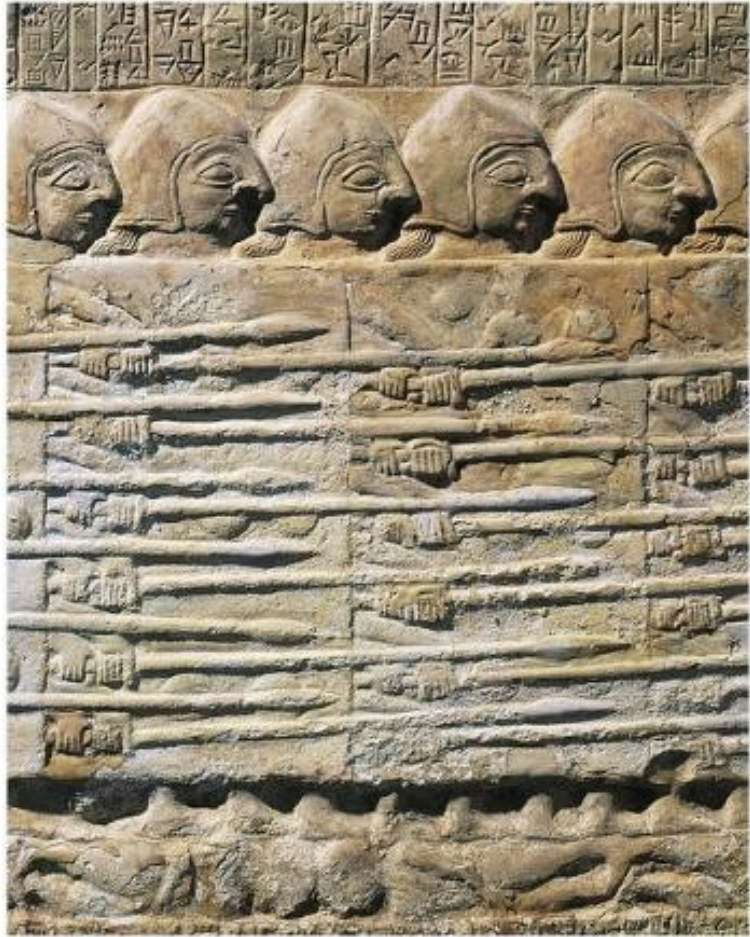


Supí stéla

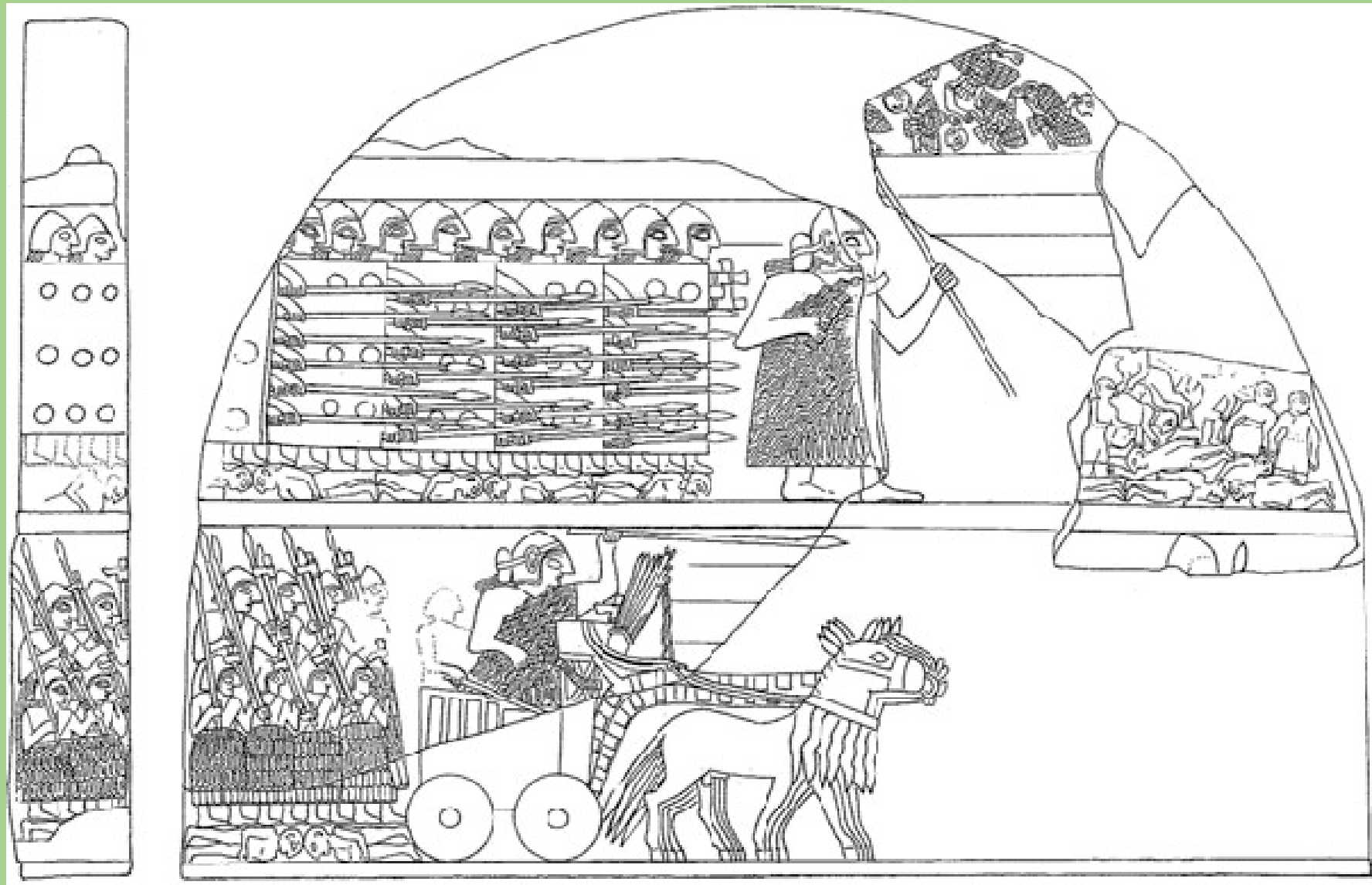
- Stéla z vápence
- Dochována jen fragmentárně
- Reliéf + sumerský nápis
- Námět: válka s Ummou
- Francouzské vykopávky v Girsu
- Uložena v Paříži (Louvre)











Eanatum – další války

- Jižní Babylonie: Uruk, Ur
- Severní Babylonie: Kiš, Mari, Akšak
- JZ Írán: Elam
- Severní Mezopotámie: Subartu (Asýrie)

Enmetena (2420 př. n. l.)

- Syn Enanatum I.
- Nápis na hliněném kuželu a válci
– o válce s Ummou (nejúplnější historie konfliktu)
- Vítězství nad Ur-Lummou
- Nový král Ummy (II) → mírové řešení

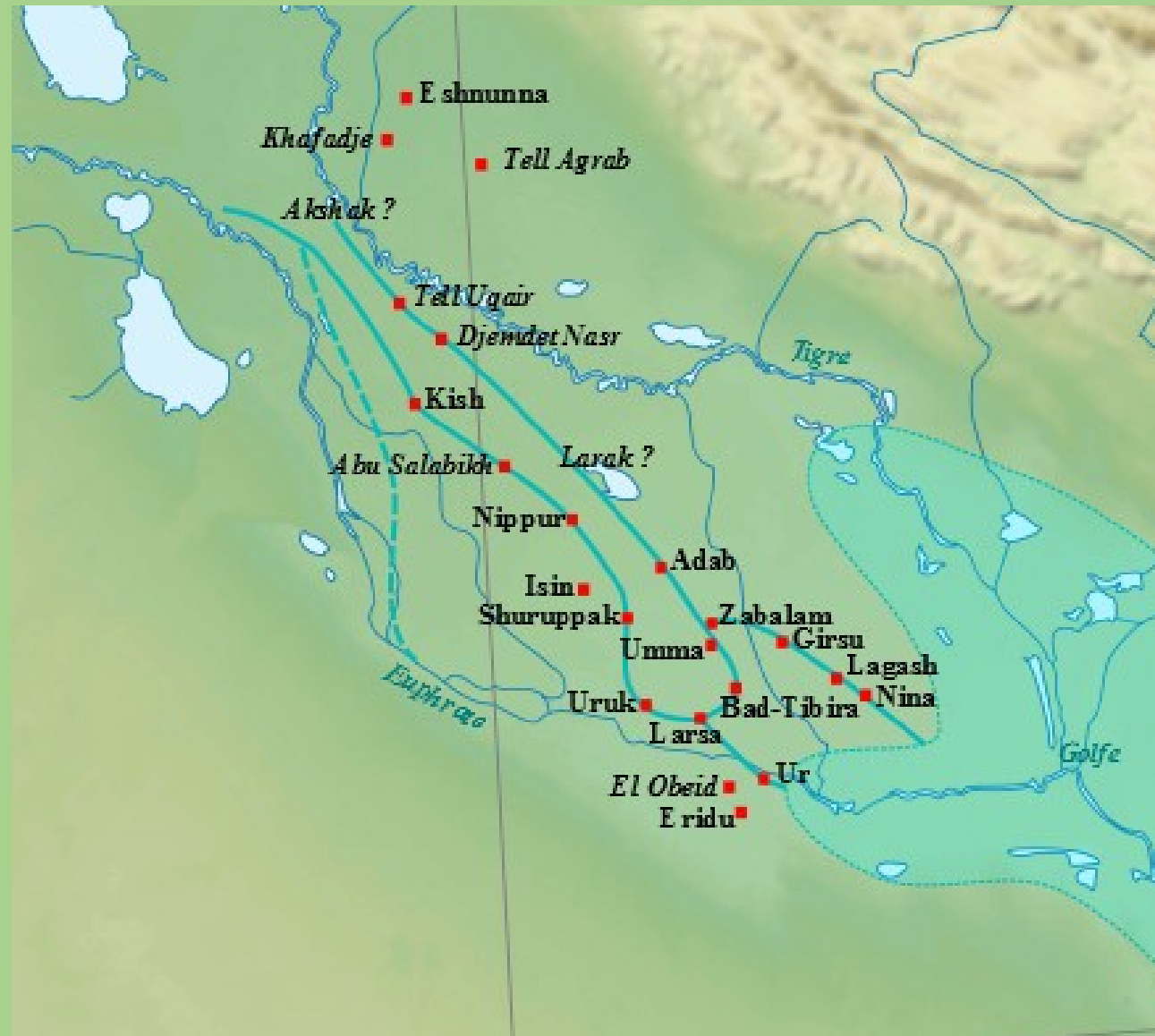


Uru-inim-gina (2351–2342 př. n. l.)

- Reformy:
 - ochrana zaměstnanců před nadřízenými
 - ochrana chrámového majetku
 - snížení poplatků v naturáliích
- Války – Uruk
- Lugalzagesi (2355–2334): Umma, Uruk, Ur aj.
- Uru-inim-gina ztratil Lagaš



Mapa městských států



Materiální kultura: kovy

- RD období = raná doba bronzová (3000–2000)
- Málo bronzových výrobků (špendlíky, nádoby, drobné předměty)
- Nejběžnější je měď (arzénová měď)
- Další kovy: stříbro, zlato, elektron, cín, vzácně olovo, železo
- Nálezy z královského hřbitova (Ur)

Materiální kultura: kovy



Materiální kultura: kovy



Materiální kultura: kovy

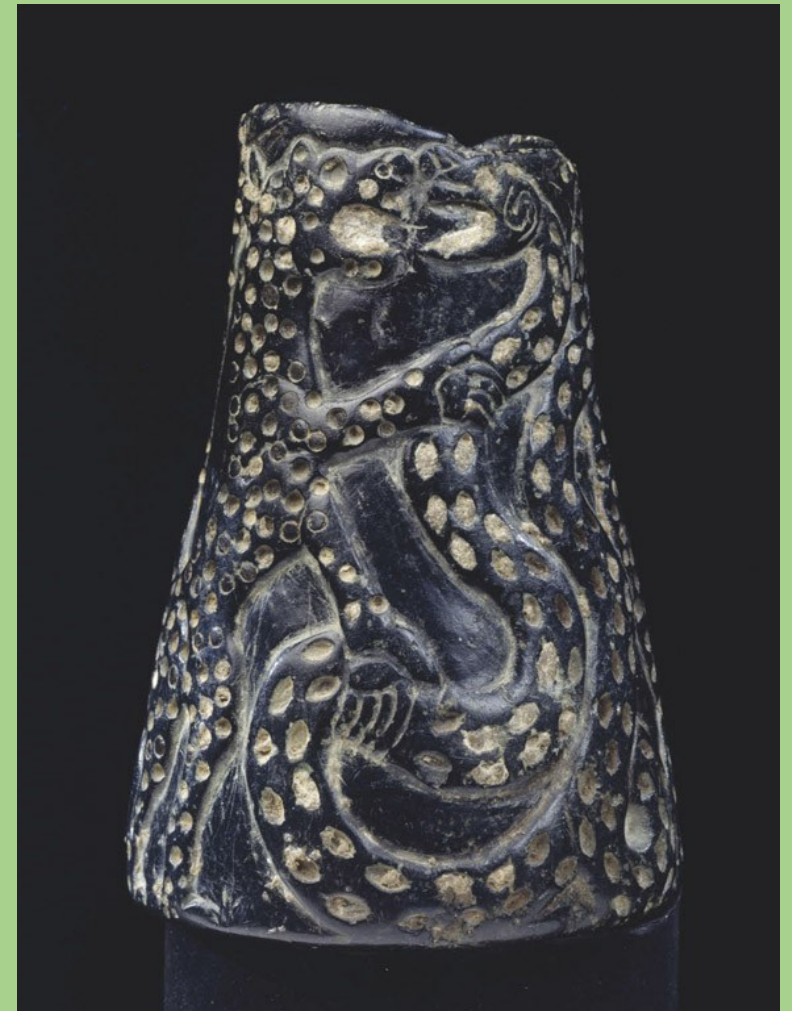


Materiální kultura: kámen

- Světlejší, měkčí kameny: alabastr, vápenec, chlorit, serpentín, steatit, břidlice
- Vzácnější: karneol, tyrkys, lapis lazuli
- Předměty: nástroje, nádoby, pečetidla, sošky, reliéfy, stély, šperky, mozaiky, nosiče písma

Kamenné nádoby

- Reliéfní nádoby (steatit, serpentín, chlorit)
- Motivy: zvířata a mytické bytosti (had, levhart, orel + lev, člověk + býk)
- Výskyt: Mari, Mezopotámie, Perský záliv, Írán, povodí Indu
- Dílny: Tepe Jahjá (Írán), ostrov Tárút (Saúdská Arábie)

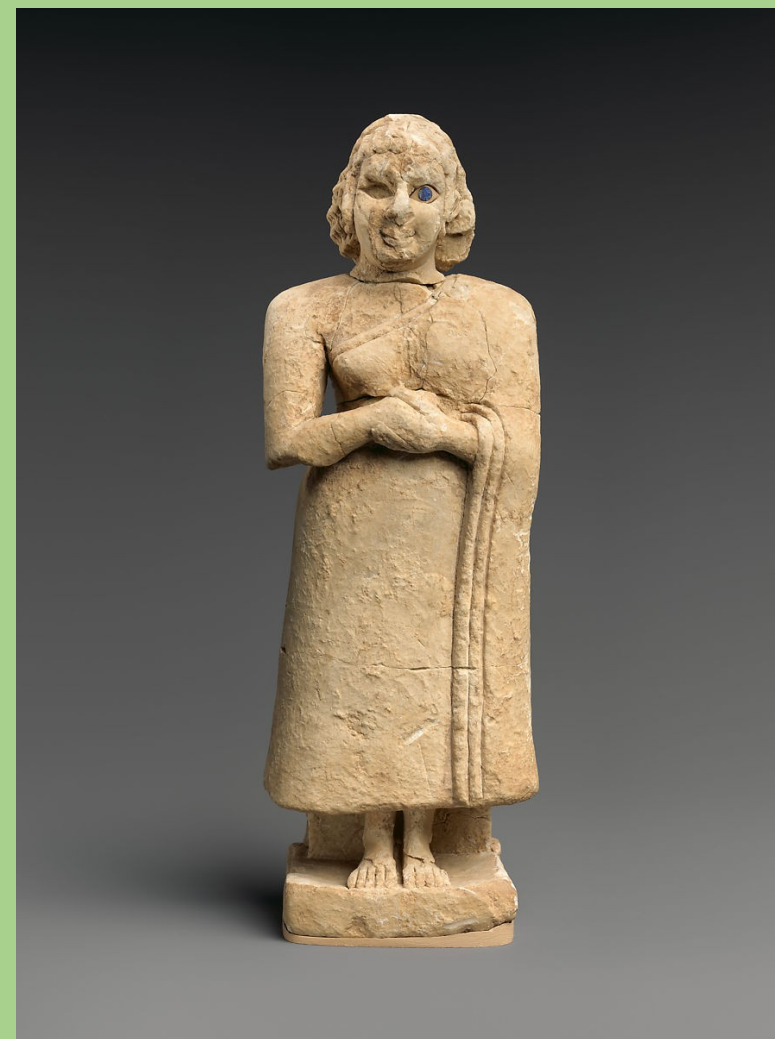


Kamenné nádoby



Kamenné sošky

- Sošky prosebníků (v chrámech)
- Inkrustace (lapis lazuli, mušlovina)
- Dedikační nápisy (jméno dárce)
- Žádné rozdíly mezi osobami královského a nekrálovského původu



Kamenné sošky



Kamenné sošky



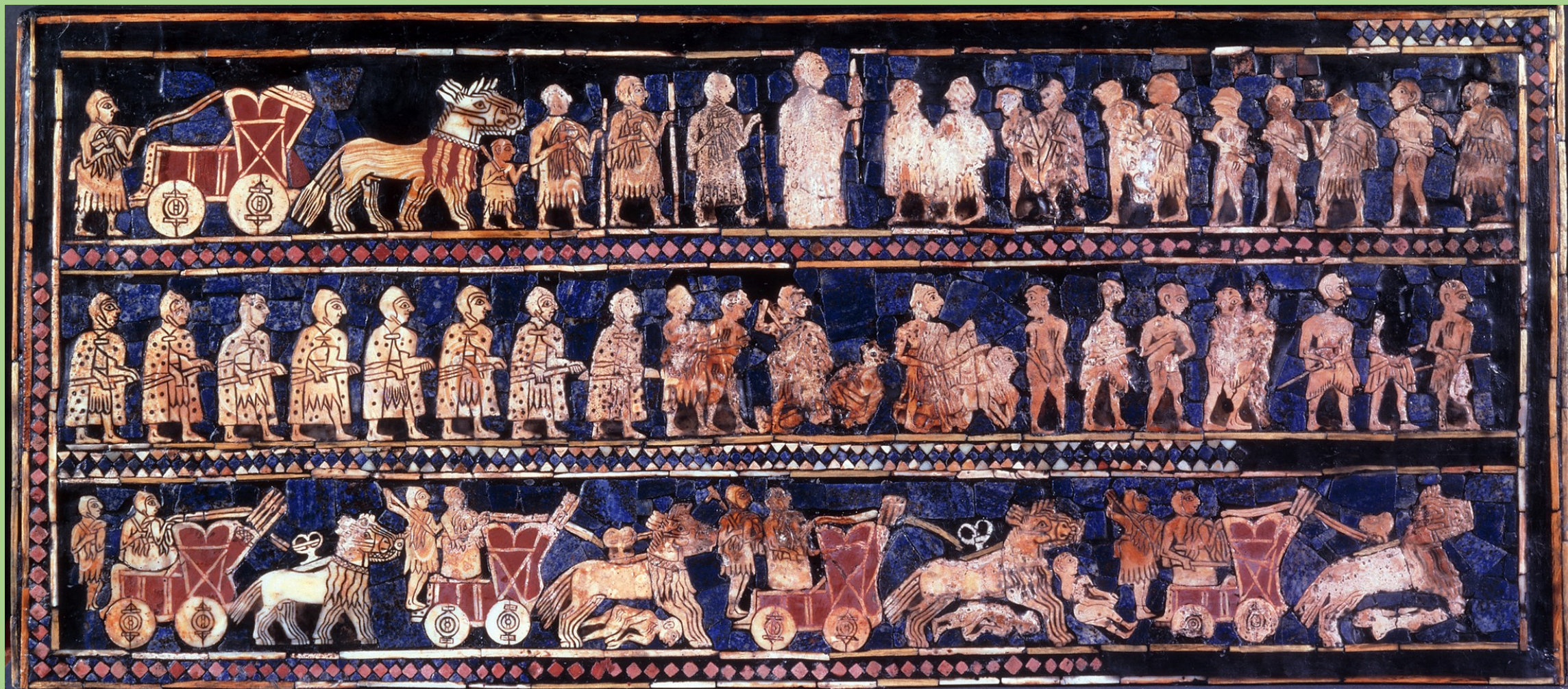
Kamenné mosaiky

- Královská standartta (pohřebiště v Uru)
- Mozaika (mušlovina, vápenec, lapis lazuli)
- 3 horizontální pásy
- „Válečná strana“ + „mírová strana“

Královská standarta



Královská standarty: „válečná strana“



Královská standartta: „válečná strana“



Královská standartta: „mírová strana“



Královská standarta: „mírová strana“



Královská standarty: boční stěny



Kamenné plakety

- Materiál: vápenec, alabastr
- Reliéfy: hostiny, stavební práce, chrámové obřady, mytologické scény, náměty ze všedního života
- Dedikační nápisy
- Popisky u vyobrazení osob (členové královské rodiny, hodnostáři)
- Interpretace: snad architektonická dekorace



Kamenné plakety



Pečetní válečky

- Materiál: světlejší, měkčí druhy kamene
- Motivy: zvířata (lvi, levharti, skot, kozy, antilopy, hadi, želvy), lidé, mytické bytosti (člověk + býk, člověk + lev, člověk + štír, orel + lev)
- Boje mezi nimi
- Heraldické pozice
- Chrámové obřady (předkládání obětí)
- Hostiny
- Mytologické scény
- Božstva a jejich symboly
- Méně často: geometrické motivy
- Poprvé: nápisy na pečetidlech

Pečetní válečky



Pečetní válečky

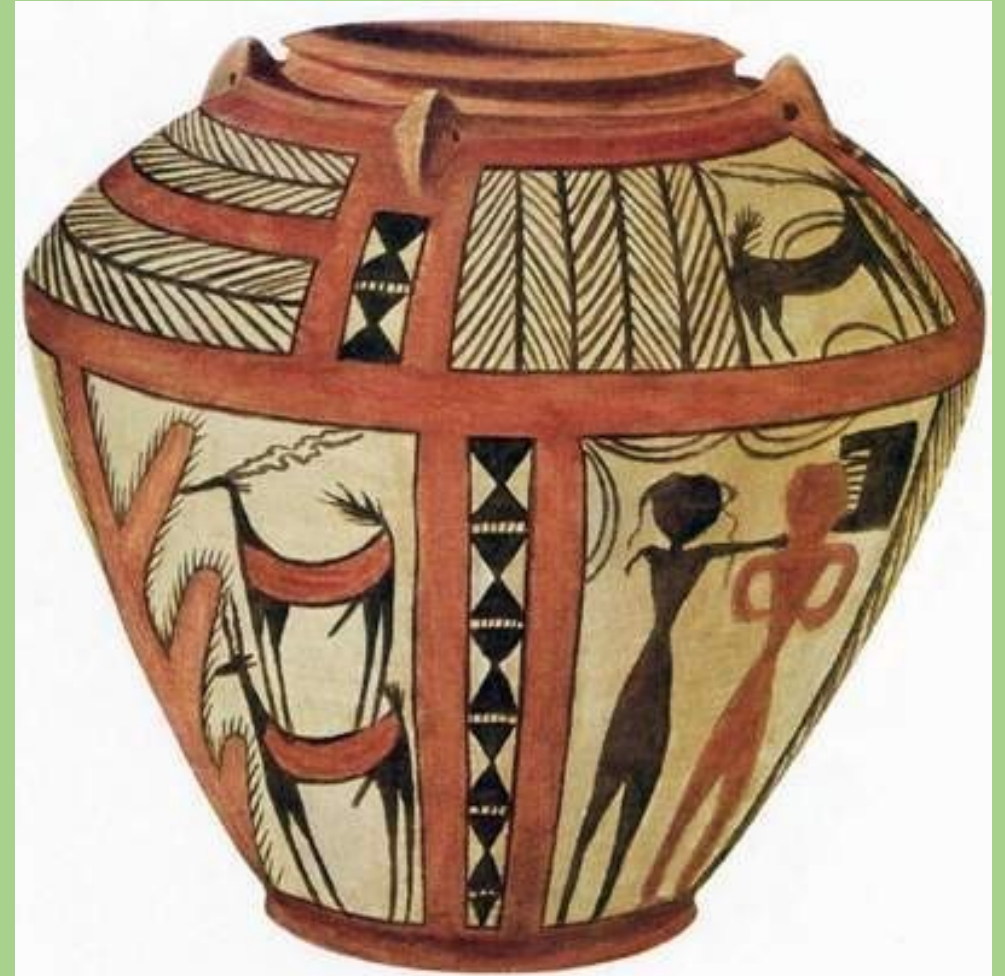


Pečetní válečky



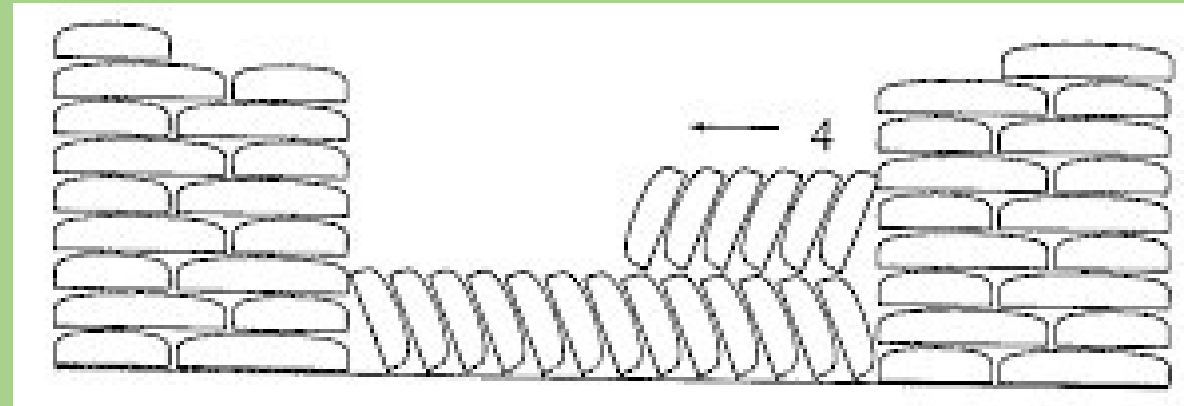
Keramika

- Začátek RD – malovaná keramika
- „Šarlatová keramika“ (dolní tok Dijály, Džabal Hamrín) – geometrické, figurální motivy (černá, červená na světlém podkladě)
- Později – převládá nezdobená keramika



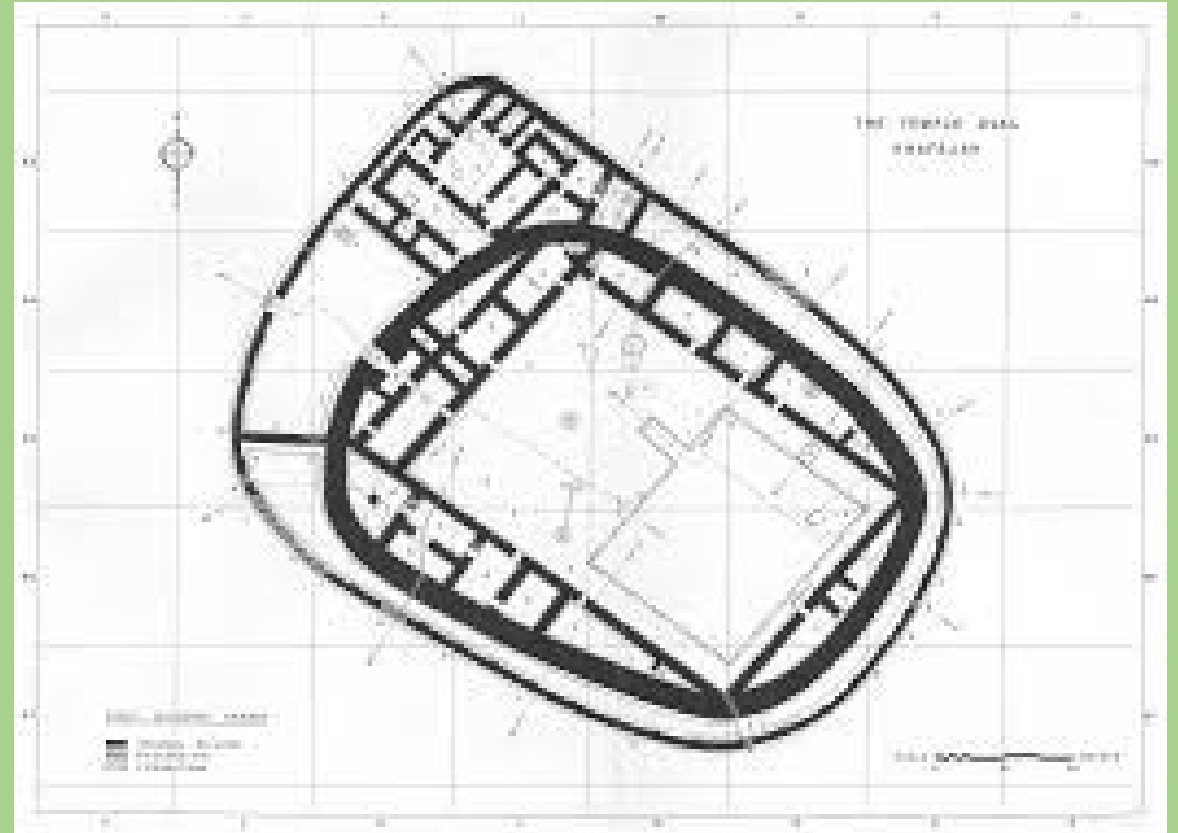
Architektura

- Materiál: cihly sušené na slunci
- Specifický tvar: plankonvexní cihly (typické pro RD)
- Cihly: paláce, chrámy, obytné, hospodářské budovy, hradby
- Půdorys: centrální nádvoří



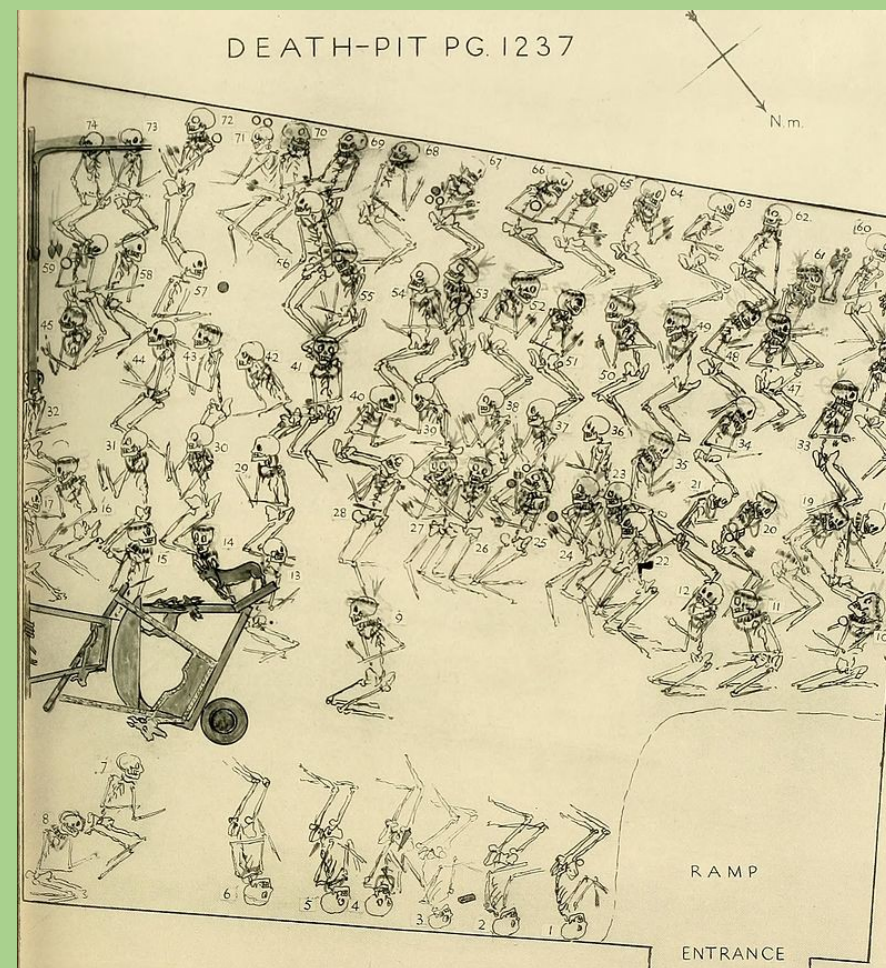
Oválný chrám

- Obehnán zdí ve tvaru oválu
- Tutub (Chafádží) – povodí Dijály (100 x 70 m)
- Tell al-Ubajd
- Lagaš



Pohřbívání

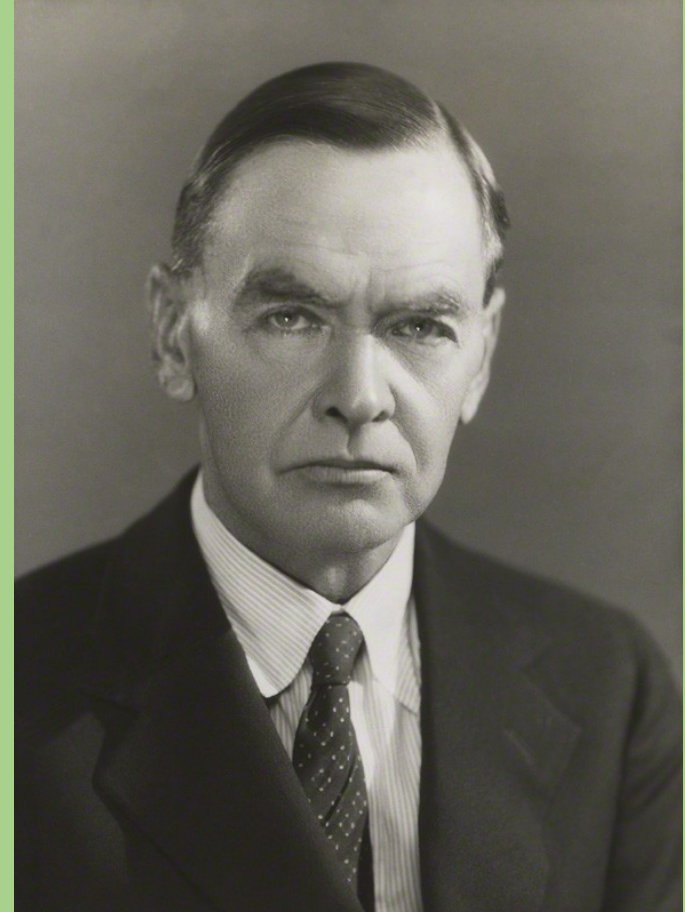
- Relativně mnoho dokladů
- Pohřby – v obytné zástavbě, na oddělených pohřebištích
- Většinou – prosté jámy v zemi, ojediněle – hrobky z cihel a kamene
- Výrazné rozdíly v množství a kvalitě milodarů (sociální stratifikace)
- Pohřebiště: Kiš, Tutub, Ninive, Ur



Královský hřbitov v Uru

- Britské vykopávky: Leonard Woolley (1927–1929)
- Počátky: obejdské, džemdet-nasrské období
- Nejvíce dokladů – RD
- Většina – prosté inhumace (žádná nebo skromná pohřební výbava)
- 16 hrobek (klenuté pohřební komory z cihel a kamene)
- Bohatá výbava – zlato, stříbro, lapis lazuli
- Snad – členové královské rodiny (Meskalamdug, Akalamdug, Pú-abi)
- Více pohřbených těl (až 74 koster) – obětiny? (není to však doloženo)

Královský hřbitov v Uru



Královský hřbitov v Uru



Královský hřbitov v Uru

