

Říše Seleukovců

Armáda (+ reformy Antiocha IV.)



ART BY FOJER

Složení vojsk

- rekrutovalo se z řecko-makedonských vojenských kolonií i z řeckých obcí v říši

ALE

- není možné tvrdit, že by seleukovské vojsko spoléhalo exkluzivně nebo výrazně převážně jen na řecké/makedonské vojáky

- např. Peršané, Médové a další se významnou měrou účastnili např. bitev u Rafie a Panionu, v bitvě u Magnésie zase bojovali Kappadokové a Elymejci

- platí to především pro případy všeobecné mobilizace pro mimořádná velká tažení

- jsou známy též případy, kdy jsou např. Peršané součástí seleukovské falangy

- celkově se zdá pravděpodobným, že též neřečtí obyvatelé mohli být cvičeni pro makedonský způsob boje ve falanze

- také např. v Malé Asii a Babylónii jsou známy případy udělování pozemků komunitám za poskytování specifických vojenských služeb (např. lučištníci, jízdní střelci apod.)

- celkově je normou povinnost vojenské služby v satrapiích

- !řecká města z toho nevyjímaje!

Battle of Raphia (217 B.C.)	20,000 Macedonians 10,000 <i>argyraspides</i> 5,000 Greeks	1,000 Thracians	1,500 Cretan archers 1,000 Neo-Cretan archers 500 Lydian akontists 10,000 Arabs 1,000 Cardacians 5,000 Dahae and Cilicians 2,000 Persian and 'Agrianian' bowmen and slingers 5,000 Medes, Cissians, Cadusians and Carmanians	4,000 military settlers 2,000 Royal Guard		
Total	35,000	1,000	26,000	6,000		68,000
Battle of Magnesia (190 B.C.)	16,000 Macedonians 10,000 <i>argyraspides</i>	3,000 Tralli(?) 3,000 Thracians 2,000 Cappadocians 3,000 Galatians 4,000 Pisidians, Pamphylians and Lycians(?)	3,000 Tralli(?) 1,500 Cretan archers 1,000 Neo-Cretan archers 2,500 Mysian archers 8,000 Elymaean archers and Cyrtian slingers 2,700 'Orientals' 1,500 Carians and Cilicians 4,000 Pisidians, Pamphylians and Lycians 1,000 elephant guard	6,000 cataphracts 2,000 Royal Guard	1,200 Dahaeans (Scythians) 2,500 Galatians 500 'Tarentines' (mounted archers)	
Total	26,000	8,000-15,000	18,200-25,200	8,000	4,200	71,400
'The Daphne procession' (165 B.C.)	15,000 Macedonians 5,000 <i>argyraspides</i>	5,000 'Roman style' 3,000 Thracians 5,000 Mysians(?) 5,000 Galatians	3,000 Cilicians 5,000 Mysian (archers?)	1,500 cataphracts 1,000 Nisaeans 2,000 Royal Guard		
Total	20,000	13,000-18,000	3,000-8,000	4,500		45,500

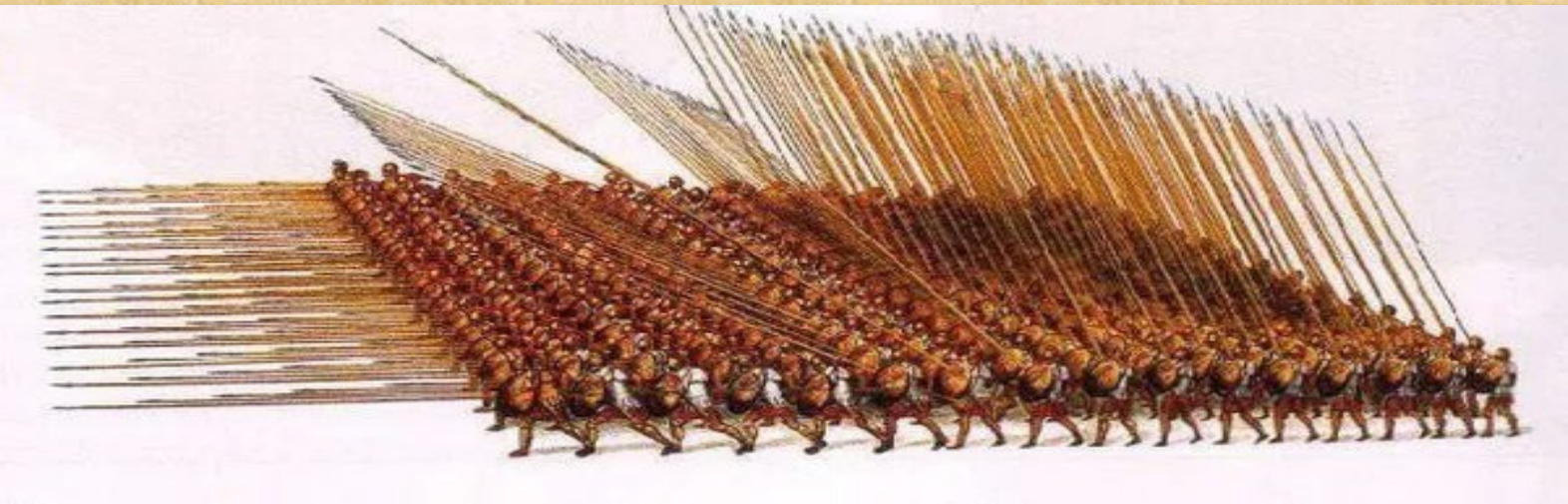
Fig. 2. Sources of manpower for the Seleucid armies (after Bar Kochva 1989).

Vztah vojáků a krále

- král osobně velí vojsku
- obecně většinou ve vojsku výrazně vládla loajalita ke králi a královskému rodu, obvykle nezpochybňována
 - jsou známi případy, kdy vojáci uzurpátorů vypověděli poslušnost z obavy přímého střetu s králem a porušením přísah
 - králi se skládala přísaha na jeho štěstí (týché)
- přesto jsou známi případy vzpoury již od Seleuka I. dál
 - nejčastější známý důvod: nevyplacení nebo zpoždění výplaty žoldu

Falanga

- pěší šik složený ze sarissoforoi (vojáci s píkami)
- založená na armádách Alexandra Velikého a Filipa II.
- základem vojska po celou dobu trvání seleukovské říše
 - vysoce kvalitně vycvičené a zkušené oddíly
 - vojáci ovšem nemusí být vždy plně profesionální, často ve vojsku slouží výměnou za přiděl půdy
 - dokáže zaujmout vícero různých defenzivních i ofenzivních formací podle potřeby dané situace
- díky zvětšujícím se počtům vojáků v bitvách helénistického období se falangy postupně začínají spoléhat více na velikost oddílů než na taktickou manévrovatelnost



- struktura falangy:

- falanga se skládá z různých oddílů, které jsou složeny z jednotek zvaných lochos, tj. řada mužů táhnoucích se od čela oddílu k zadní řadě oddílu
 - v čele lochu (tj. v první řadě oddílu) stojí jeho velitel (lochagos/hegemon)
- vyšší základní typ oddílu – syntagma = 8x8, 10x10 nebo 16x16 mužů (tj. max. kolem 256 mužů), ideálně čtvercová formace
 - může být dále dělena na menší oddíly a skládají se z ní větší oddíly
 - nejmenší oddíl, který má velitele (syntagmatarches) stojícího během bitvy mimo řady, má též mj. vlastního vlajkonoše a trubače
- falanga mohla mít různou hloubku
 - max. obvykle 32 mužů
 - hloubka mohla být snížena, aby se prodloužila bitevní linie vojska
 - hloubka mohla být zvýšena, aby se tím zvětšila „váha“ a hybný moment falangy

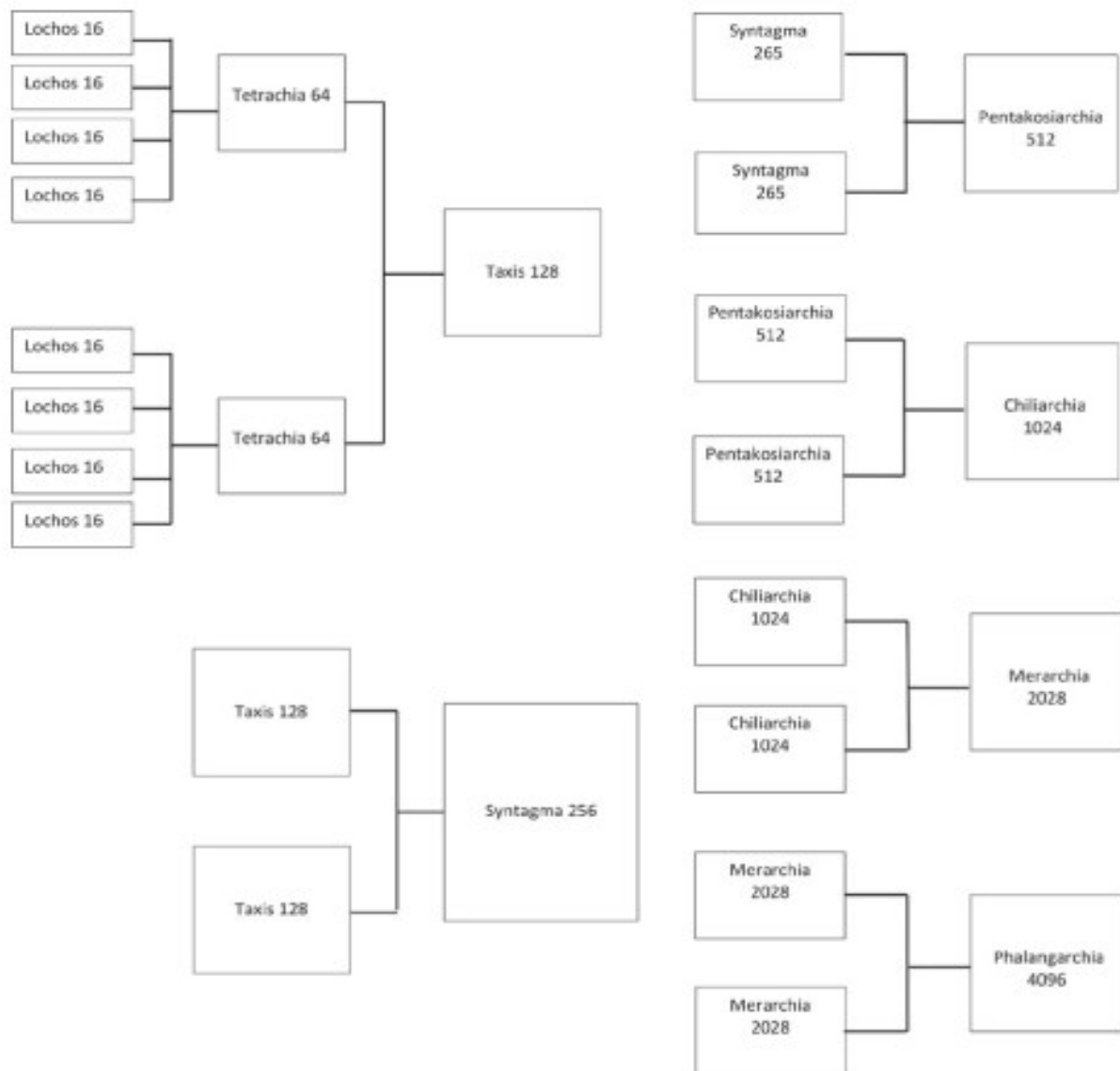


Figure 10. Various subdivisions of the Phalanx according to the Tactical Manuals of Asclepiodotus and Aelian.

- taktika falangy

- 3 způsoby rozestupů:

- otevřený šik (+- 192 cm na člověka) - často na začátku bitvy při střetu střelců a lehkooděnců, kteří skrze něj můžou ustoupit do zadních řad, případně během statického boje

- pyknosis (+- 96 cm na člověka) - útočná formace, dost místa pro rychlý přesun

- synaspiasmus (+- 48 cm na člověka) - štíty se překrývají, rameno na rameni, málo místa pro pohyb nebo výpady píkami – defenzivní formace

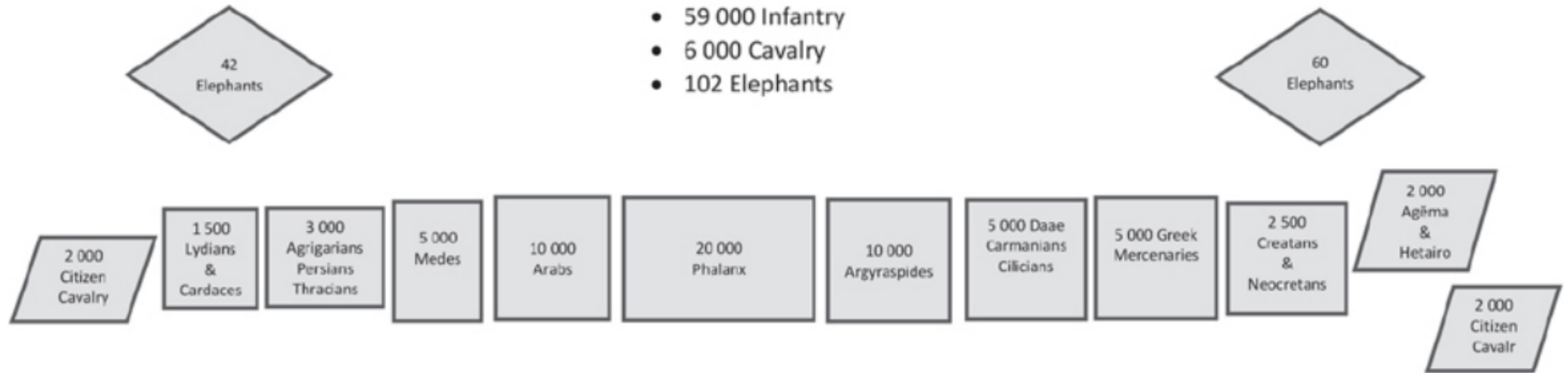
- před první řadu vojáků mohlo vyčnívat až 5 řad pík

- při střetu s nepřátelskou přední řadou jsou vojáci v předních řadách falangy nuceni odhodit píku (se kterou se po zaklesnutí do nepřátelských řad a postupu dál vpřed nedá efektivně manipulovat) a dále bojují nablízko příruční zbraní (machaira)

- pro účinnost vyžaduje falanga soudržnost formace = ideální prostor je pro ni rovná široká pláň nebo pole, nerovný terén ničí jednotu falangy

- falanga je silná při útoku zpředu, na křídlech je ohrožená = obvykle umísťována do středu linie, na křídlech chráněna jezdeckvem a lehčí pěchotou

Seleucid Deployment at Raphia 217 BC



- Polybius writes that the total amount of infantry in Antiochus' army amounted to 62 000. The deployment phase only accounts for 59 000 infantrymen. We may assume that 3 000 soldiers remained behind to guard the camp.

Figure 30. Deployment map of the army of Antiochus III at the Battle of Raphia.

- výzbroj falangy
- sarissa – 5 až +7,5 metrů dlouhá píka
 - kvůli boji s jinými armádami se sarissami je postupně prodlužována, aby byl její dosah větší než u protivníka
 - +7,5 m je velikost, při které se stává těžce použitelnou a proto se později mírně zkracuje (6,5-7 m)
- příruční zbraň – machaira (kratší jednobřítý sečný meč)
- štít: pelté – menší kulatý štít
 - ! V pramenech se někdy používá výraz aspis (větší typ štítu) jako slovo pro štít obecně!
- zbroj: linothorax/kotthybos (lněná zbroj), popřípadě bronzový či železný kyrys (thorax) nošený spíše elitními vojáky a veliteli, knemides (holenice) z bronzu, kovová přilba (nejčastější typ konos)

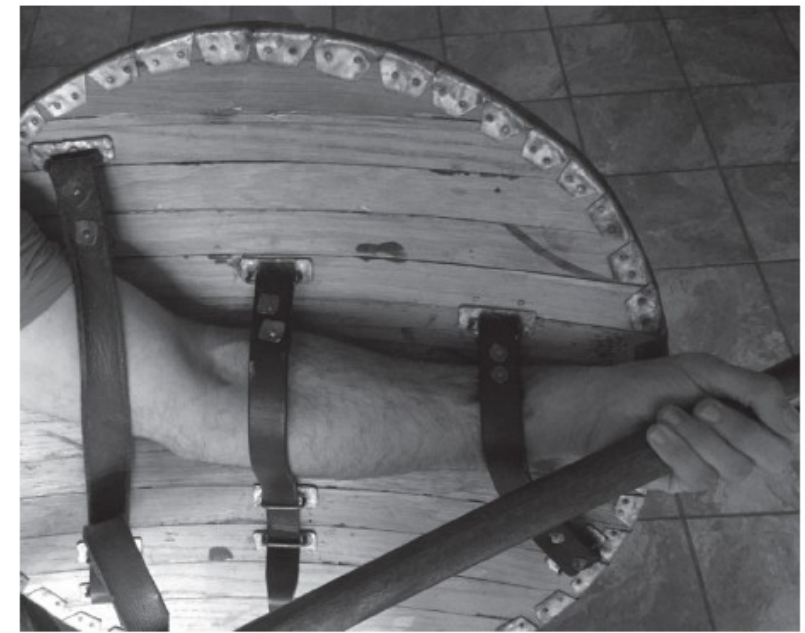


Figure 4. The method of fastening the pelē shield to the forearm through leather straps rather than a porpax. (Author's collection)



Figure 9. Curved makhaira (top) and straight bladed xiphos (bottom). (Author's collection)

Vergina

length: 51 cm
weight: 1235 gram
diameter: 3,6 cm



length: 44,5 cm
weight: 1070 gram
diameter: 3,4 cm



length: 17 cm
weight: 500 gram
diameter: 2,5 - 3,5 cm



- argyraspides
- ‚stříbrné štíty‘
- elitní oddíl pravidelné seleukovské pěchoty
- 10 000 mužů vybraných ze všech částí říše a vyzbrojených po makedonském způsobu
- královská pěší garda
- dlouhodobá profesionální služba
- výzbroj jako u falangy, nicméně nákladnější a kvalitnější
- ALE: využívání též na zvláštní operace (dobývání měst nasazování do útoků na trhliny v hradbách, rychlé pochody, operace v nehostinném terénu, léčky apod)
 - při takové příležitosti používají lehčí výzbroj (lehčí oštěp, méně zbroje)

Jezdectvo

- hlavní ofenzivní a nárazová síla seleukovské armády
- členové verbováni především z řad elit a vyšších vrstev (kvůli nákladům na koně)
- v jezdectvu měli Seleukovci oproti ostatním helénistickým královstvím navrch (východní tradice chovu a válečnictví)
- rozdělení na:
 - gardové jezdectvo – hlavní útočná role
 - politikoi - regulérní ‚občanské‘ jezdectvo – podpůrná role

- gardové jezdectvo

- 2 útvary:

1. hetairoi (družiníci)

jízda řecko/makedonského typu

- někdy zvaní ilē basilikē /regia ala

- podobný útvar jako u ostatních hel. států

- +-1000 mužů

- vysoce kvalitní výzbroj (ať už dotovaná nebo samoplacená)

- pravděpodobně jako odměnu a prostředek pro výzbroj a opatrování koně dostávali velké přiděly půdy

- výzbroj – xyston (velké jízdni kopí), 3.5 m, makhaira/kopis (zahnuté sečné meče, +- 70 cm), brnění – kompozitní linothorax? Bronzový/železný kyrys, přilba

- koně též vyzbrojeni (lehčeji než u katafraktů)

2. agema

- jezdectvo rekrutované z řad íránských elit

- členové taktéž vlastní velké pozemky

- výzbroj: taktéž xyston; šupinová zbroj východního typu, též možný vliv řecké zbroje





- regulární ,občanské‘ jezdeckto

verbovaní převážně ze seleukovských vojenských kolonií

- mohou být vyzbrojeni štíty (thureos?), delšími i kratšími kopími (xystoforoi/lonchoforoi)
- pravděpodobně měli oproti gardové jízdě levnější a lehčí výzbroj
- oproti gardové jízdě mají spíše podpůrnou roli
- taktéž jsou využíváni katafrakti (jezdci zcela pokrytí zbrojí i s koňmi)
- jako zbraň používají kontos (dlouhé a těžké kopí, větší než xyston)
- účinní v boji nablízko proti nepřátelské jízdě, jsou též více odolní proti střelám
- nedobří pro pronásledování nepřítele





© Christos Giannopoulos

© Christos Giannopoulos

- taktika

- 3 druhy formace:

- klínová – úderná formace, užší než kosodélníková, útočí na slabiny nepřátelské formace, velitelé na špici formace a po stranách

- obdélníková – jednodušší na zformování, nenabírá hybnost jako pěší formace (koně se můžou srazit), pravděpodobně spíše užívaná regulérní jízdou

- kosodélníková – nejlepší muži na stranách kosočverce, na jeho vrcholech velitelé; flexibilní formace

- při útoku jízdní oddíly pravděpodobně držely volnější šik = při střetu mezi sebe vjely, nenarazily, útok byl prováděn pomaleji, do trysku přechází až těsně před střetnutím

- pokud jízda projede jezdeckým šikem nepřítele a ten se nerozpadne, zformuje se a zaútočí znovu

- útok na pěchotu hodně spoléhá na to, že šik pěchoty ztratí nervy, nestane se tak = menší pravděpodobnost úspěchu

- přesto je možné úspěšně zaútočit i na pevně stojící šik – potřeba velké soudržnosti jízdy + klínový šik + menší rychlost

- falangu je jezdecky prakticky nemožné napadnout z čela, ale je možné ji obklíčit či napadnout z boku předtím, než se proti tomuto útoku plně zformuje

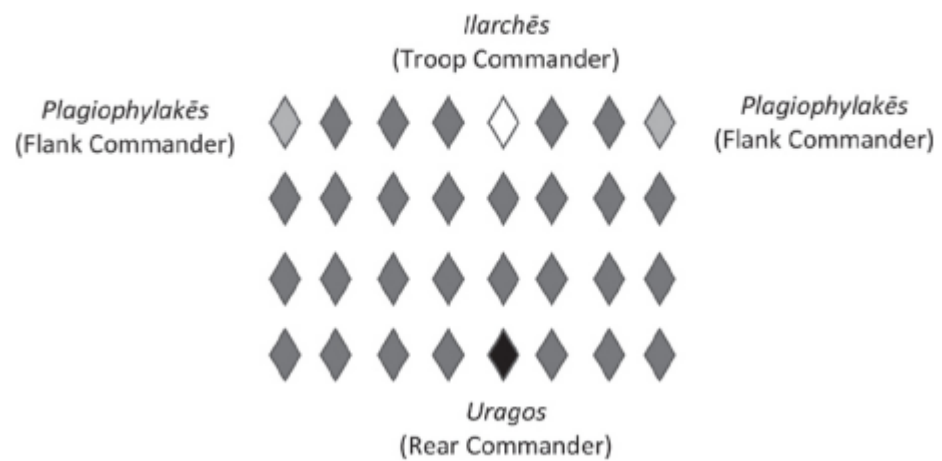
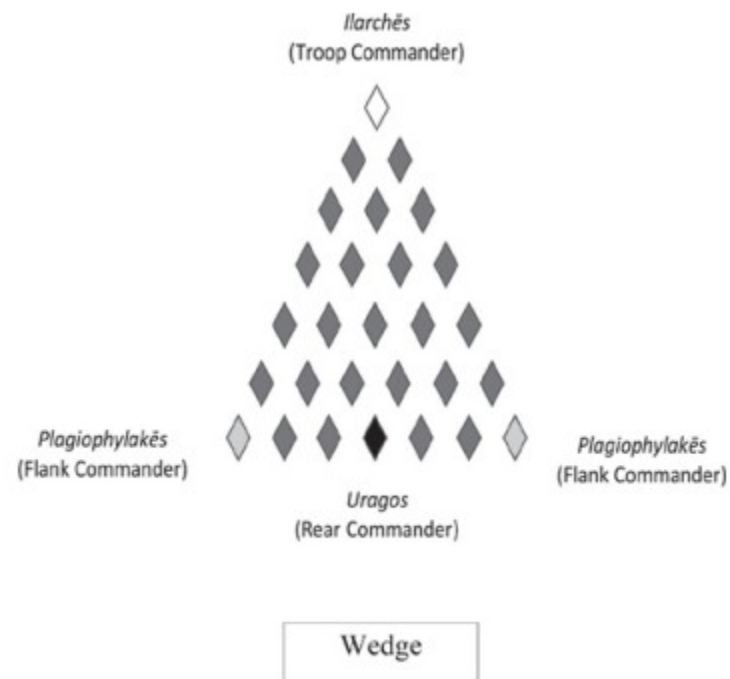
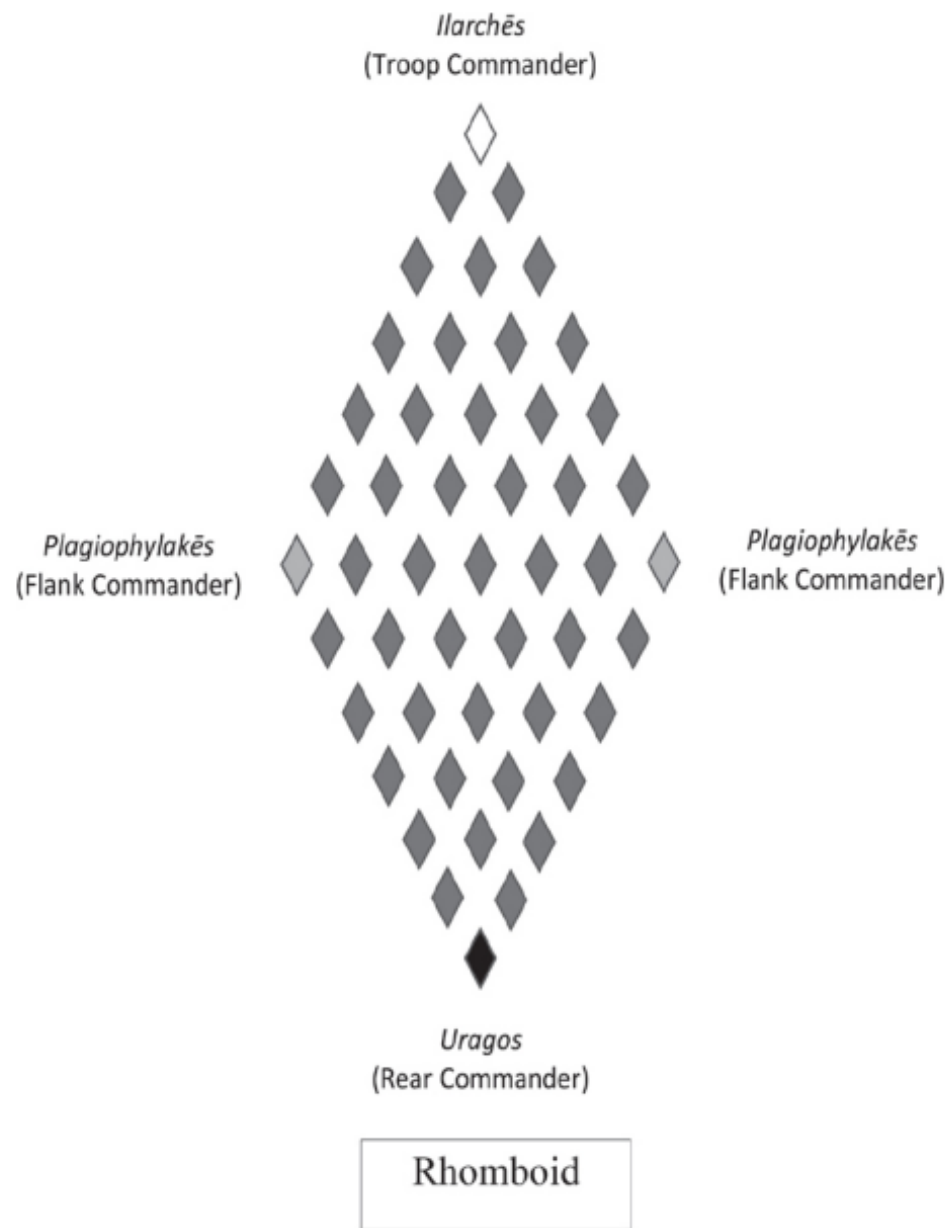


Figure 29. The three main cavalry formations according to Asclepiodotus and Aelian.

Podpůrné jednotky

- střelecké jednotky ze všech částí říše
 - lučištníci z Kréty
 - taktéž lehká pěchota, lučištníci, prakovníci a vrhači oštěpů z Persie, Elymy, Médie atd.
 - kompozitní prohnuté luky (složené z více druhů materiálů)
 - jinak mohli být vyzbrojeni též oštěpy, krátkými sekerami (sagaris), krátkými meči (akinakes) a štítem
- taktéž jízdní střelci z východu (kmeny Dahae)
- taktéž řečtí a galatští žoldnéři a různé další typy jednotek

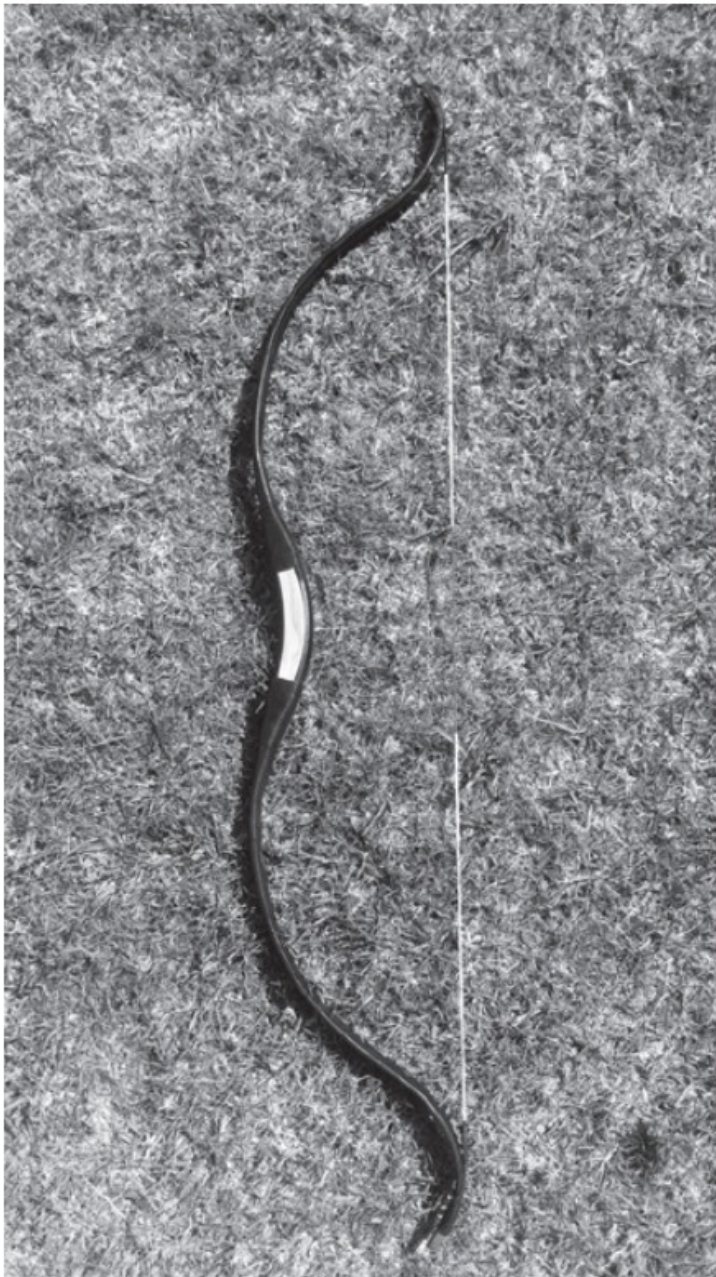


Figure 31. Composite bow reconstructions. Scythian double recurve (left) and Persian horn bow (right). (*Author's collection*)

Sloni a vozy – psychologické zbraně

- sloni

- často využíváni ve státní symbolice (na mincích apod.)
- sloni získáváni především z Indie, taktéž existují jejich chovy v Sýrii
- 3.5 metrů vysokí, váha 2-5 tun
- nepřátele dokážou bodnout kly, jako zbraň používají též chobot, též nepřátele zašlapávají
- citlivé zvíře = zranění ho relativně snadno zpanikaří = nebezpečí, že se obrátí proti vlastním řadám
= brnění – přehoz z bronzu, plátové chrániče nohou
- na zádech nosili dřevěnou věž s posádkou, ta je vyzbrojená sarrísami, luky a oštěpy
- jezdec řídící slony – mahout
- Raphia – 100 slonů, Magnesia – 150 slonů
- spotřebují hodně potravin a vody (120-150 kg potravin a 225 litrů vody za den na jednoho slona
- během dlouhých a náročných pochodů jich může mnoho zemřít
- byli stavěni buď před přední řady do útoku/nebo jako obrana proti vozům či jízdě (koně se slonů bojí)
- NEBO na křídla, taktéž ofenzivně
 - v bitvě u Magnesie rozmístění v rozestupech podél falangy
- v bitvě často stojí sloni proti slonům
- jejich hlavní zbraní je psychologický efekt



Plate 7 - The Parthian Campaign of Demetrius II

-bojové vozy

- přebrané z předovýchodních válečných tradic
- použity v bitvě u Ipsu, za vzpoury satrapy Molóna jím samým, v bitvě u Magnésie, v průvodu v Dafné
- na každé ose kola připevněno ostří, taktéž kopí připevněná na jařma koní a na konci jařem další dvě ostří
- pravděpodobně jen jeden vozataj
- vozataj i koně vyzbrojeni pravděpodobně podobně jako katafrakti (podle informací u Xenofonta)
- čtyřspřeží
- velice nákladné (zbroj, vůz, důkladně vycvičený vozataj se secvičenými čtyřmi koni)
- ke správnému využití potřebovaly rovný čistý terén
- podobný problém jako u jízdy (koně dobrovolně do pevně stojícího davu nevjedou)
- = vozy fungují především díky psychologickému efektu
- = určené především ke zmatení a rozehnutí šiku
- protitaktika: nepřátelští vojáci byli cvičeni k rozestupu před útokem vozů



Plate 5 - Seleucid Four-Horse Chariot

Reformy Antiocha IV. – vojáci římského typu

- Antiochus IV. je v mládí držen jako rukojmí v Římě, silně ovlivněn římskou kulturou
 - taktéž dopad seleukovských proher u Thermopyl a Magnesie
- při slavnostech v Dafné podle Polybia 5000 vojáků vyzbrojených po římském způsobu (kroužkovou zbrojí)
 - thorakitai
- je možné, že byli též organizováni po způsobu římské manipulární legie (a že tato organizace ovlivňovala též strukturu jednotek falangy)
- podobně vyzbrojené jednotky jsou zmiňovány též v jiných soudobých a pozdějších pramenech (Knihy Makabejských)



(a) "Romanized" Seleucid infantryman
(b) Cilician light infantryman
(c) Soldier of the Seleucid *Chalkaspides* regiment

