



Abeceada Poetismu

Janette Rendeková, Kateřina Ptáková, Linda Komárková, Magdaléna Šturdíková,
Martin Siegel, Petr Koželuh

Základní informace

Název: Abeceda Poetismu

Místo konání: Památník Tomáše Bati ve Zlíně

Hlavní myšlenky: cesta poetismu od počátku po konec skrze myšlenky otce poetismu Karla Teigehe a jeho manifesty

Cílová skupina: dospělé publikum, studenti středních a vysokých škol

Prostory



Části výstavy:

1. část: první manifest 1924; umění jako „nezávazná hra“
2. část: druhý manifest 1928; kubismus jako východisko
3. část: třetí manifest 1930; proniknutí do surrealismu



Úvodní text

ABECEDA POETISMU

Výstava Abeceda Poetismu si klade za cíl představit vývoj poetismu od svých prvopočátku až do jeho konce. Hlavními pilíři, na kterých stojí jsou tři manifesty napsané Karlem Teige v letech 1924–1930. Stěžejní témata, která se v manifestech objevují, slouží jako spojnice dobových literárních a uměnovědných postojů. I přes velmi krátké období, ve kterém se Teige poetismu věnoval, se jeho názory radikálně mění a vytváří tři osobité celky. Ty představují chronologickou řadu vyjadřující kořeny, vrchol a konečnou transformaci poetismu.

V první části výstavy, se nacházejí díla, která vycházejí z hlavních myšlenek manifestu z roku 1924. Teige poukazuje na nutnost hledat nové literárně-kulturní přístupy, vzhledem k selhání budovatelské poezie. Dle jeho názoru se umění nemá stát pouze otázkou, která bude diskutována akademiky, ale má být „nezávislou hrou“. Jinými slovy se staví proti náladovosti a pesimismu, a naopak upřednostňuje dostupnost hravých a života oslavujících témat.

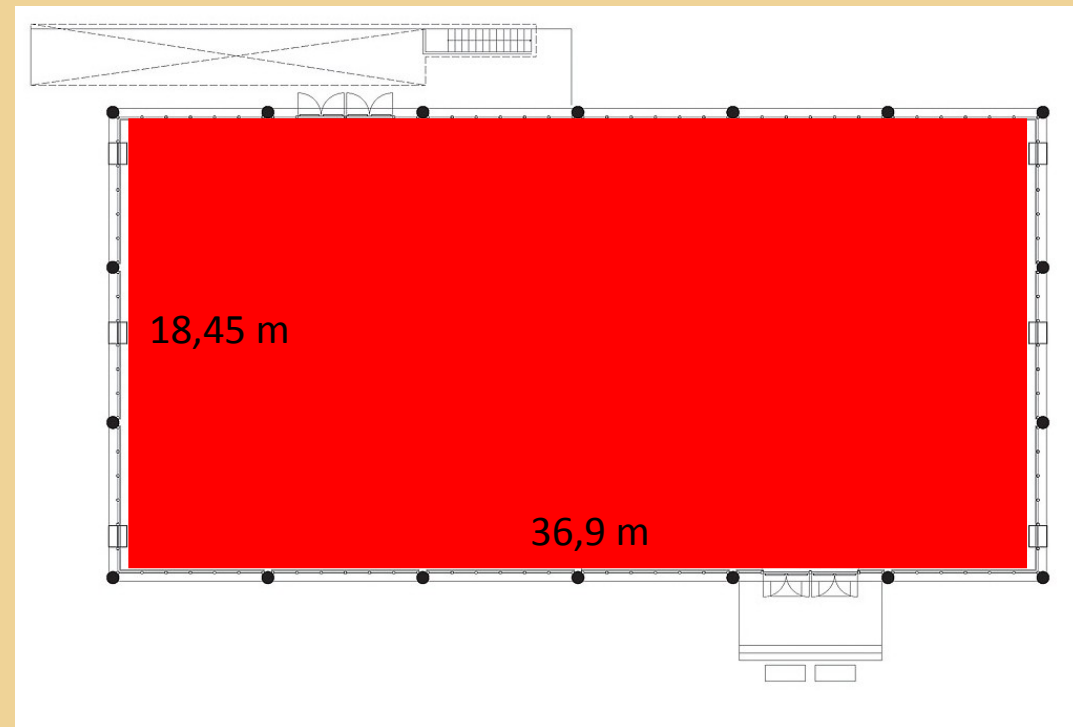
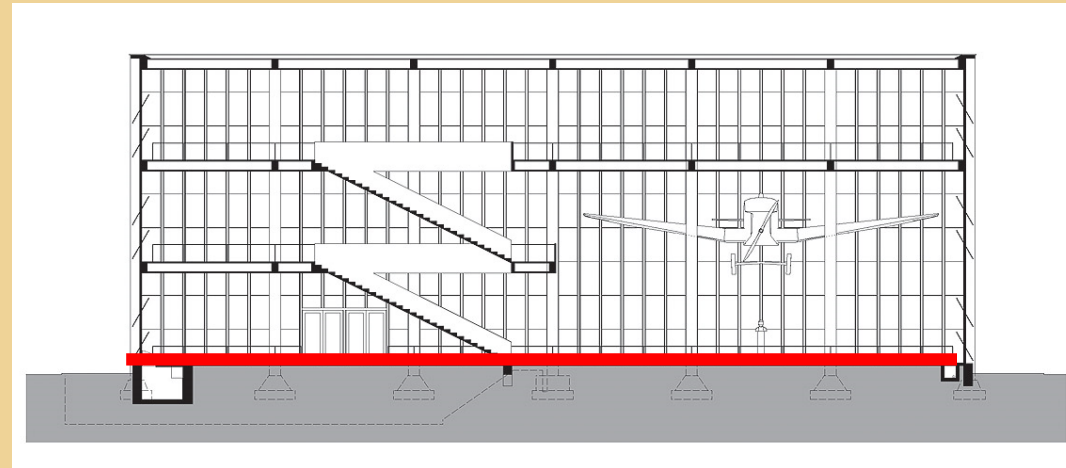
Druhá část výstavy reflektuje druhý Teigeho manifest, který reaguje na kritiky vyhlášený konec poetismu a více než kdy dříve obhajuje svojí existenci v jeho novém pojetí. Centrem se stává postavení člověka ve společnosti a překonání tabu náladových témat. Byl kladen důraz na smysly, fantazii a představivost, skrze které mělo v člověku docházet k volným myšlenkovým asociacím. „Vycházejíce z kubismu definovali jsme obraz jako rovnováhu barev, jako barevnou symfonii, jako barevnou báseň.“ (Karel Teige, 1928)

Poslední manifest napsaný roku 1930 přehodnocuje stávající postoje. A tedy ve třetí části výstavy dochází k hledání životních hodnot a k objevování prvních dojmů, které utvářejí psychiku a celý pohled na svět. Teige hledá nový smysl umění v sexuálním pudu, který je zároveň pudem tvůrčím. V konečném vývoji poetismu jeho původní myšlenky nezanikají, ale pouze se samovolně přesouvají do ideologických základů surrealismu.

Prostřednictvím třech poetistických manifestů demonstuje **Abeceda Poetismu** celistvost literárního a výtvarného prostředí 20. a 30. let minulého století. Jedná se o první výstavu, která komplexně představuje reflexi poetismu v soudobém výtvarném umění. Poetismus v českém umění zaujímá významné postavení a oslovuje současné čtenáře a diváky prostřednictvím nadčasových témat prezentovaných skrze různá média.

1. patro

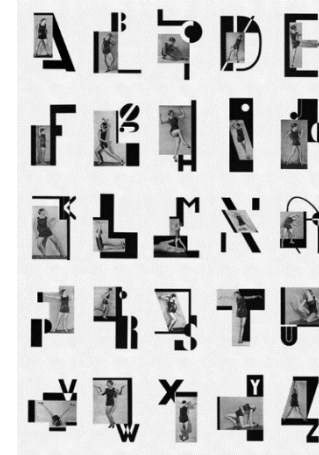
- Informativní – seznámení s poetismem
- „textová část výstavy“
- datace 1924-28



- Obrazový doprovod: časopisové výstřižky (RED, Host, Zvěrokruh)
- Kaligramy (Seifert, Teige..), koláže, typografie, grafiky, dobové poetistické básně
- První manifest odmítá tradiční obrazy
- Držíme se datace od 1924-28



Teige, Typografie, 1928



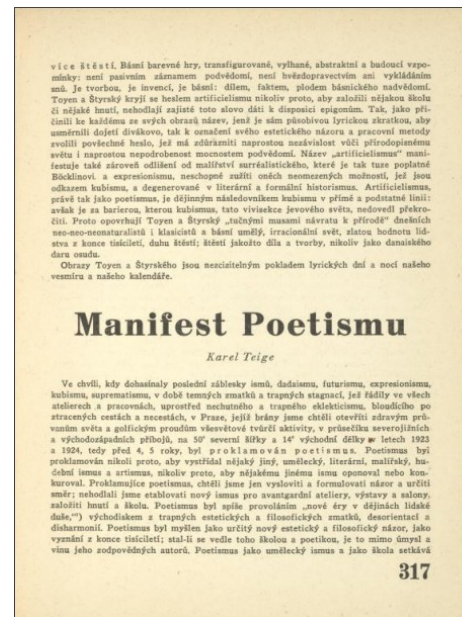
Teige, Abeceda, 1926



Časopis RED



Vítězslav Nezval, Abeceda, 1926



Teige, Manifest Poetismu,



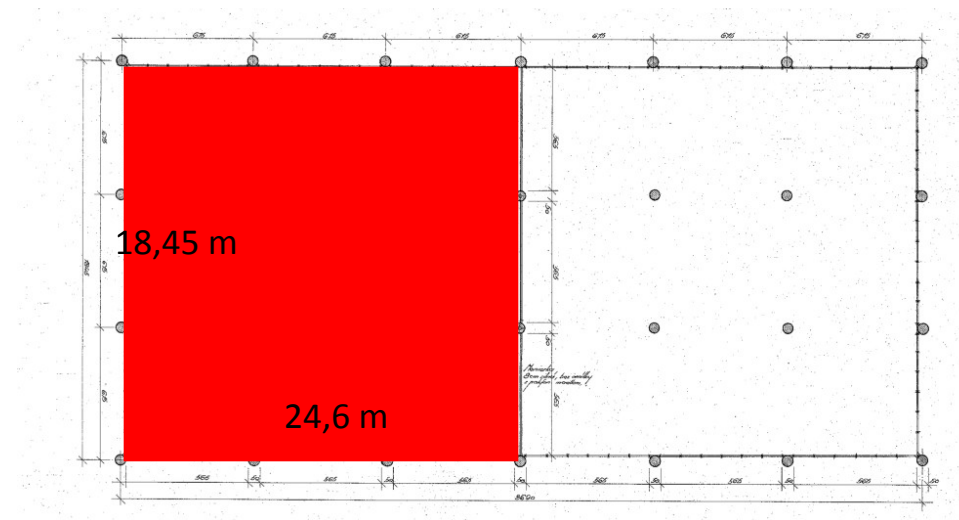
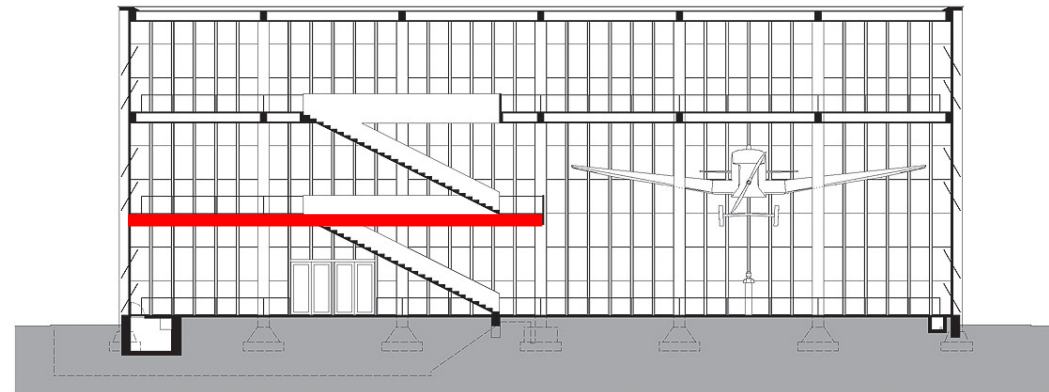
Seifert, Na Vlnách, 1925



Časopis HOST, typografie Teige a Muzika, 1924-28

2. patro

- Vrchol poetismu, který se obrací ke kubismu
- „útok na všechny smysly“
- zde je datace přizpůsobená největším kubistickým dílům



- **Obrazový doprovod:**

- Foltýn, Matoušek, Čapek, Filla, Kubišta, Gutfreund, Feuerstein, Procházka...
- Kombinace největších kubistických děl se soudobými díly s kubistickými tendencemi
- Světelné reflektory

- **Textový doprovod:**

- Citace z 2. manifestu; poetistické básně
- Biebl, Nezval, Seifert, Halas, Holan, Závada..
- Zde se držíme datace 1928-30



Čapek, Piják, 1918



Kubišta, Polibek smrti, 1912

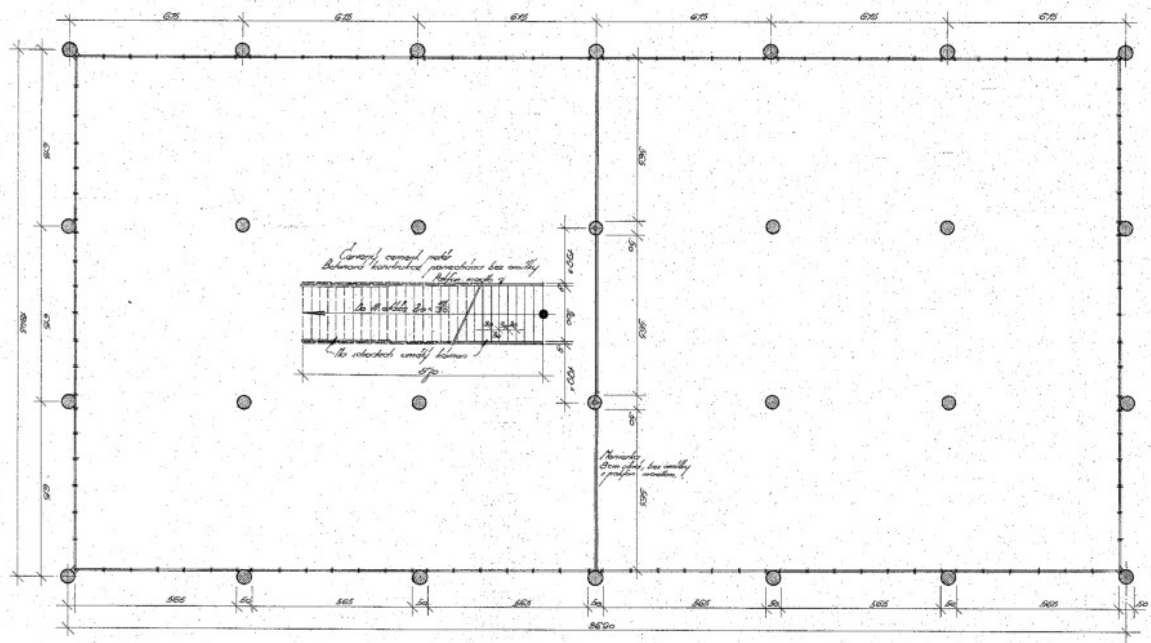


Foltýn, Imperialismus, 1925



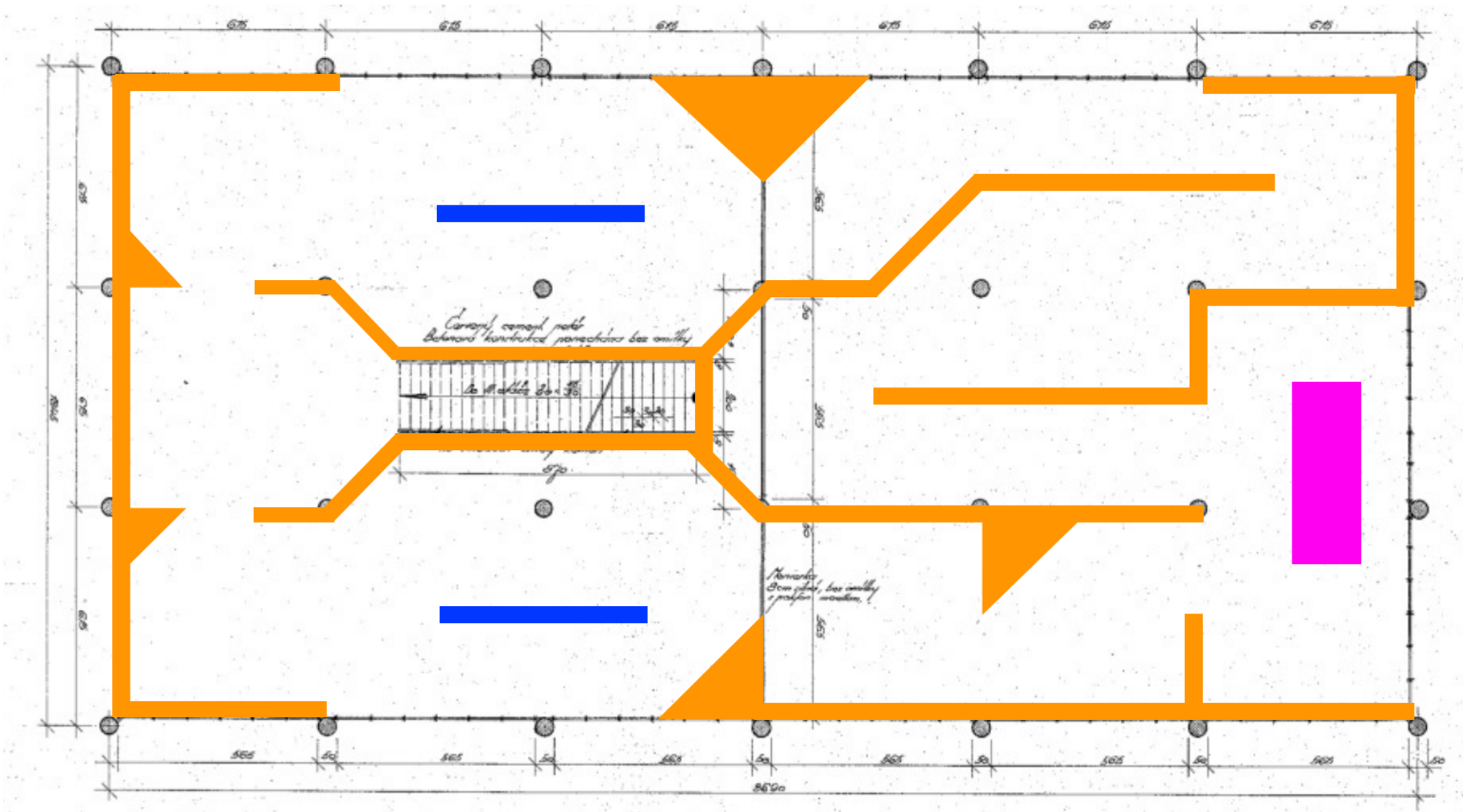
Filla, Diváci, 1910




3. patro

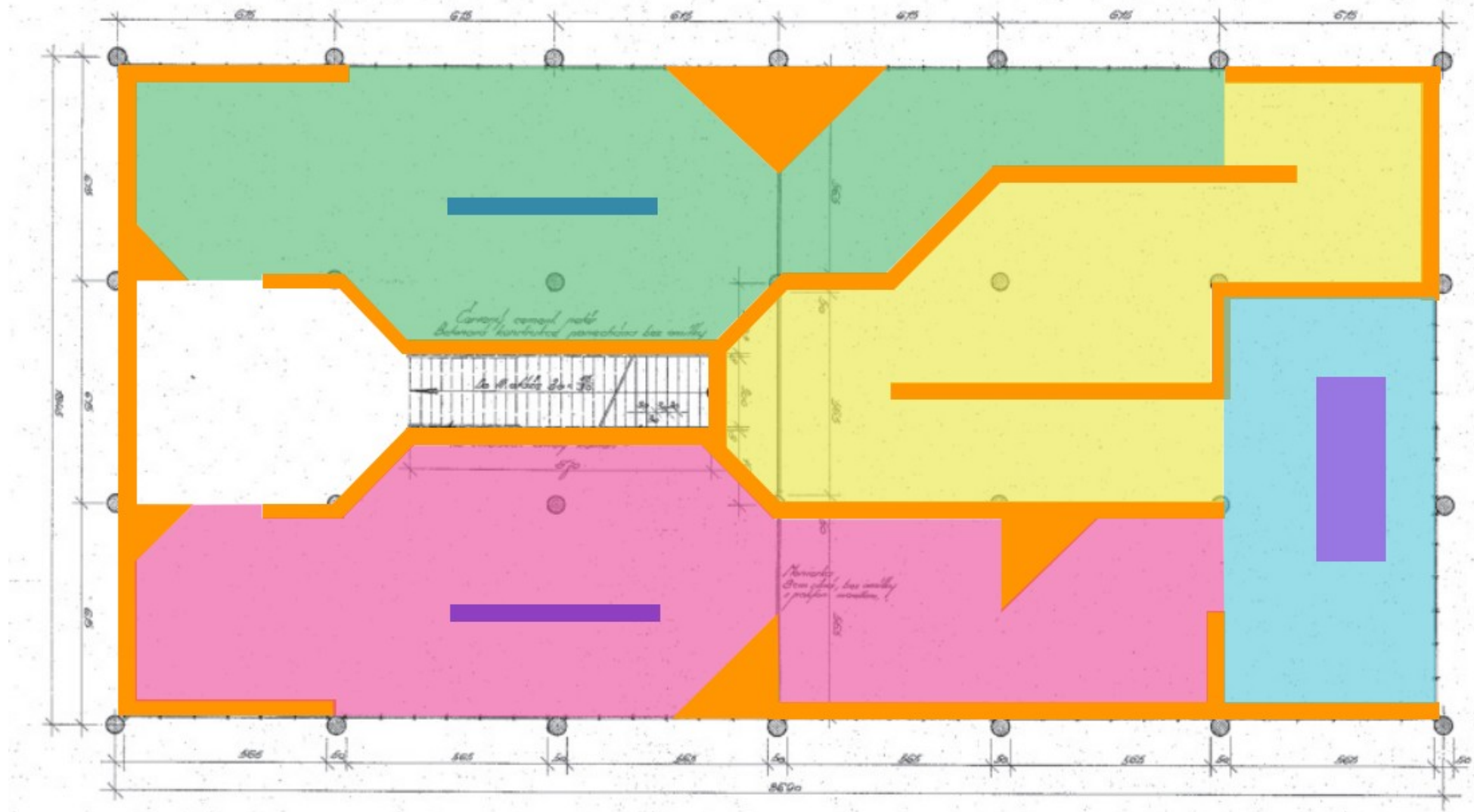



Půdorys druhé etáže








-  Výstavní architektura
-  Lavičky
-  Stůl



 Pozdně kubistická tvorba

 Grafiky, kresby, koláže

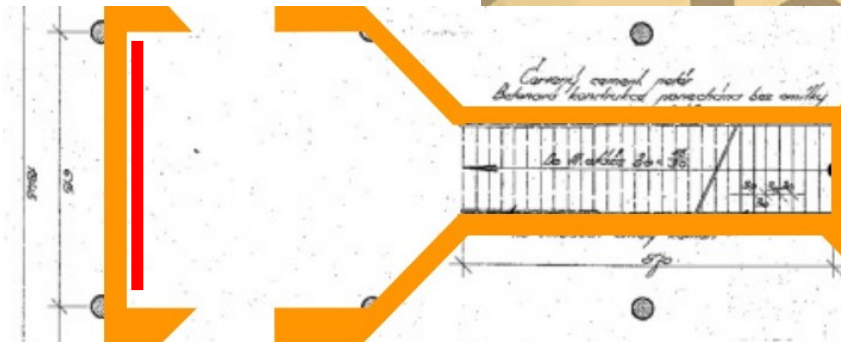
 Přejchodné období

 Surrealismus

Informační text 3. patra

V posledním manifestu, napsaném na přelomu let 1929–1930, Karel Teige přehodnocuje stávající názory. Dochází k hledání životních hodnot, které utvářejí psychiku a ucelený pohled na svět. Teige hledá nový smysl umění v sexuálním pudu, podmíněném splynutím harmonie těla a ducha, který je zároveň pudem tvůrčím.

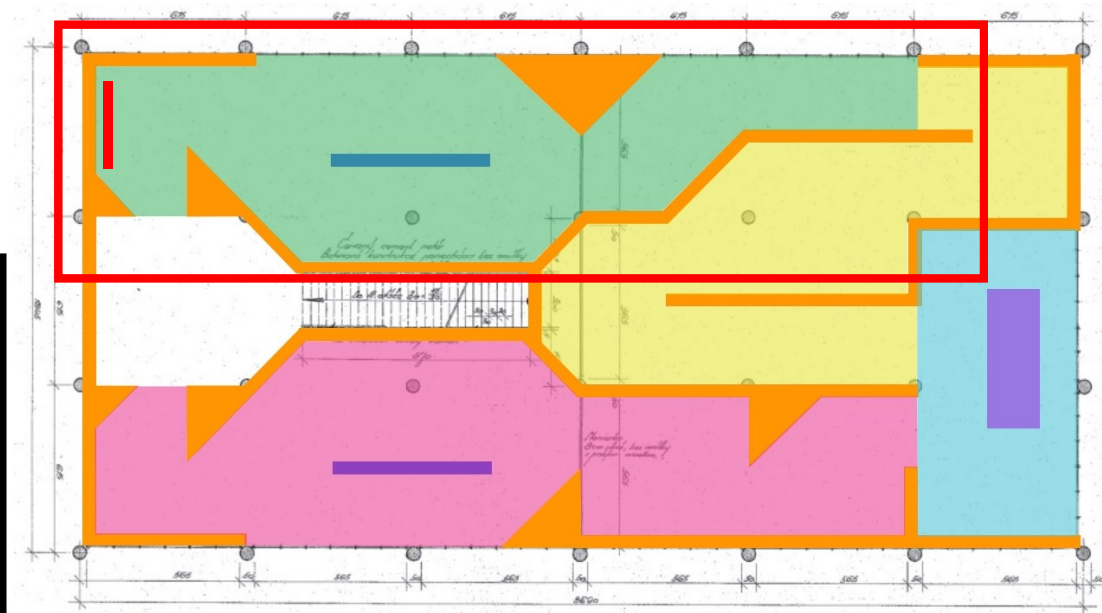
Poslední část expozice se snaží přiblížit pozvolný vývoj poetistických postojů od kubismu po surrealismus, ve kterém vidí naplnění svých idejí.



1. část

informační text

Obrazy plné kubických hodnot pomalu mizí. Stále více se upřednostňují organické formy, které jsou spíše příbuzné surrealistické tvorbě. Tento proces je pozvolný a v určitý čas dochází ke splynutí těchto dvou stylistických postojů.



■ Pozdně kubistická tvorba

■ Grafiky, kresby, koláže

■ Přejídné období

■ Surrealismus



1



11



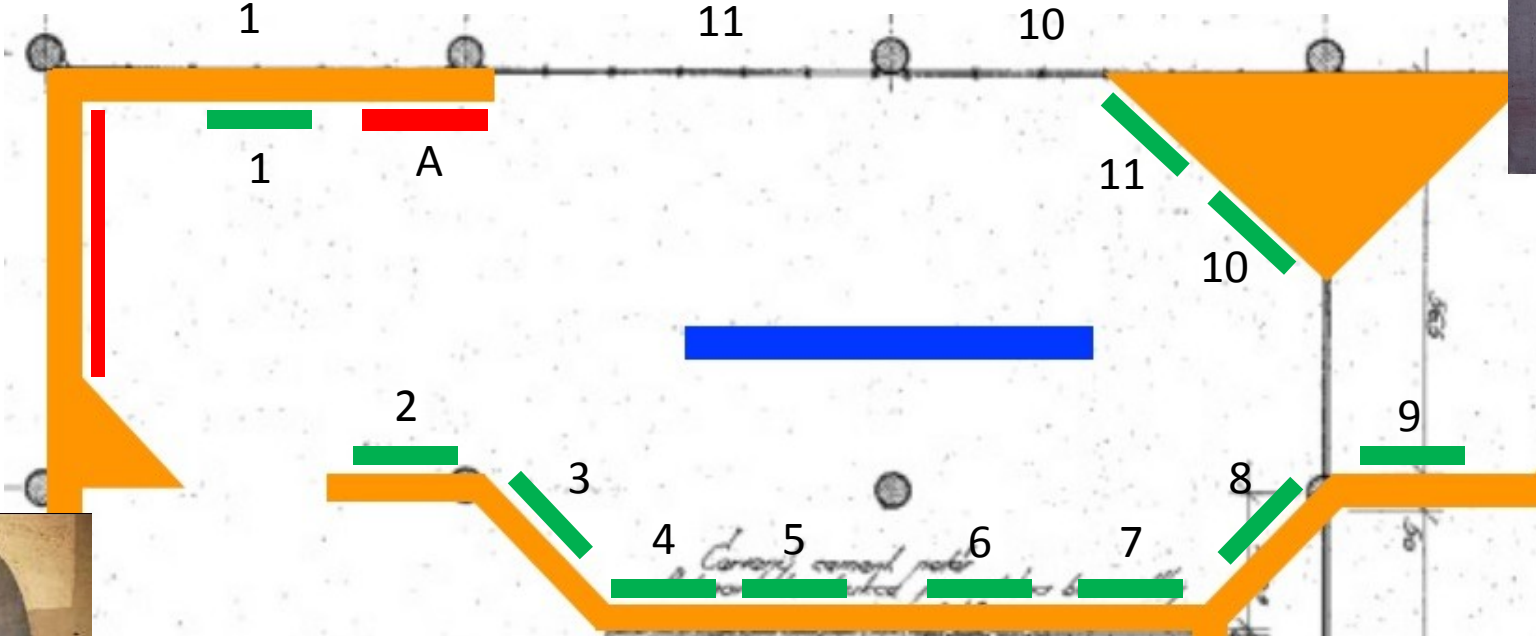
10



9



2

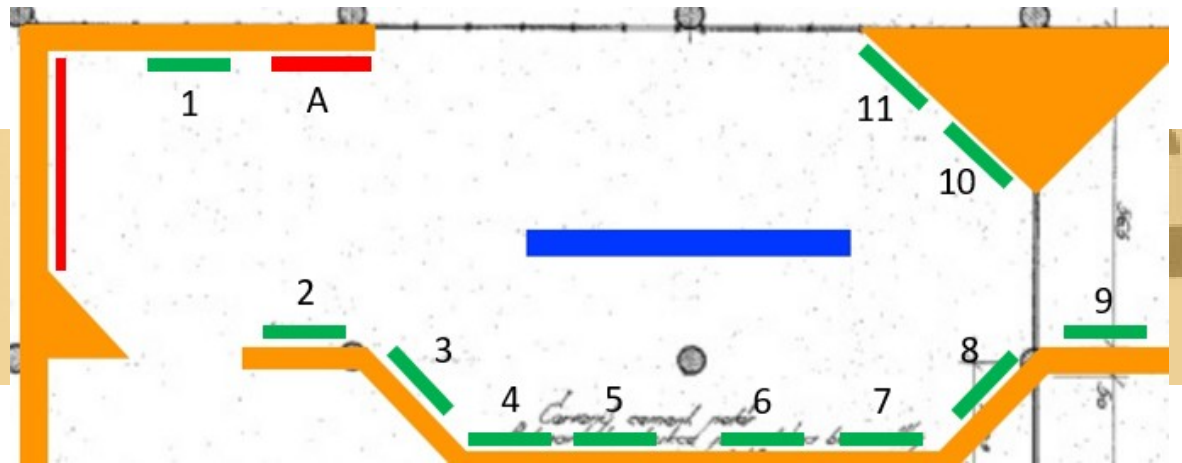


3



8

Text a doplňující materiál



1. EMIL FILLA,
ŽENSKÁ HLAVA,
1933 (84 X 69 cm)

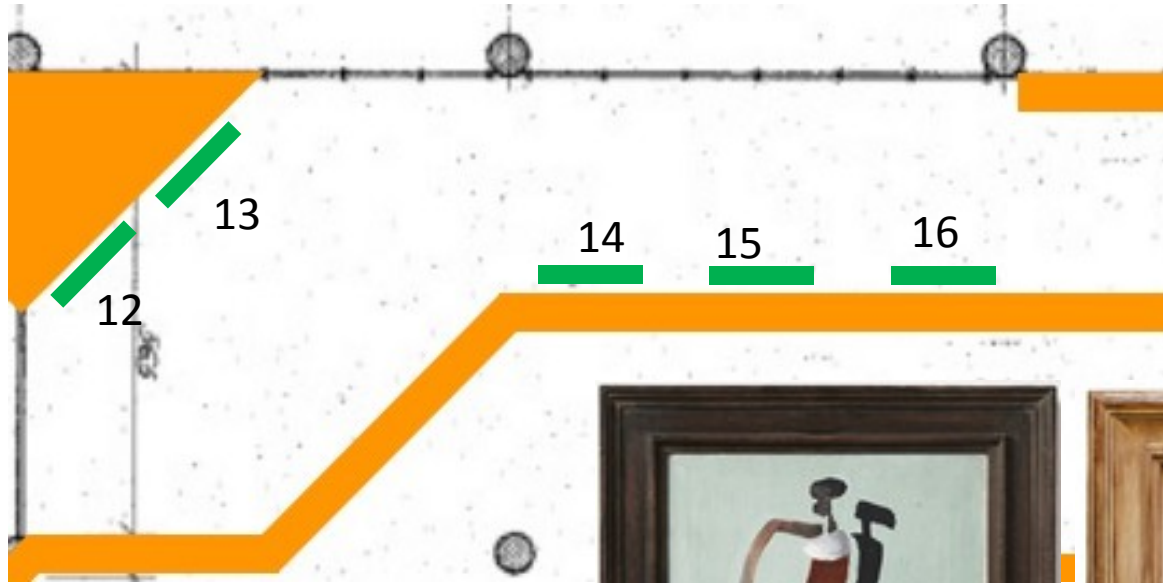
Vítězslav Nezval – Píseň Písni (1936 sbírka Žena v množném čísle)

Tvé oči dva výstřely naslepo
Dva výstřely naslepo které se neminuli cíle
Dva výstřely naslepo za rohem ulice
kudy jsem šel
Jak věžeň hledající konec dvora
Tvé oči dvě pouťové frkačky
Dva kolotoče v dáli
Dva zvony
Dvě pečete
Tvé oči dva náprstky bolehlavu
Tvé oči dva roubíky aby se věčně mlčelo
Dva proutěné koše
Dvě zkumavky
Dvě kolečka mosazných hodin
Tvé oči dva blatouchy
Tvé oči dva štěpné rýmy
Tvé oči dva polní bubínky
Dva smutné pohřby dva skoky z okna



12

13



14



15



16

Seznam děl 1. části 3. patra

1. EMIL FILLA , *ŽENSKÁ HLAVA*, 1933 (84x69 cm)
2. FRANTIŠEK JANOUŠEK, *ZÁTIŠÍ S HOUBAMI*, 1929, (40x50 cm)
3. ALOIS WACHSMAN, *ZÁPASNÍCI*, 1932
4. VÁCLAV BÁRTOVSKÝ – *INTERIÉR*, 1934, (90x75 cm)
5. ALFRED JUSTITZ, *KOMPOZICE SALOME*, 1932 (38x46,5 cm)
6. ALOIS WACHSMAN, *HLAVA (FIGURA)*, 1932, (120x100 cm)
7. FRANTIŠEK JANOUŠEK, *MALÍŘKA V ATELIÉRU*, 1931, (115x125 cm)
8. ALOIS WACHSMAN, *ŽENA V KŘESLE*, 1931, (99x81 cm)
9. EMIL FILLA, *ZÁTIŠÍ S HLAVOU*, 1934 (87x109,5 cm)
10. ALOIS WACHSMAN, *FIGURA*, 2. polovina 30. let, (55x30 cm)
11. FRANTIŠEK JANOUŠEK, *METAŘKA*, 1931, (74x60 cm)
12. FRANTIŠEK JANOUŠEK, *FORUM ROMANUM*, (74x100 cm)
13. FRANTIŠEK MUZIKA , *ASPARAGUS*, 1928, (120x100 cm)
14. ALOIS WACHSMAN, *POSTAVA NA SCHODECH (ŽENA)*, 1930, (68x49,5 cm)
15. ALOIS WACHSMAN, *FIGURA*, 1930, (30x46cm)
16. ALOIS WACHSMAN, *KOUPÁNÍ*, 1930 (34x42,5 cm)

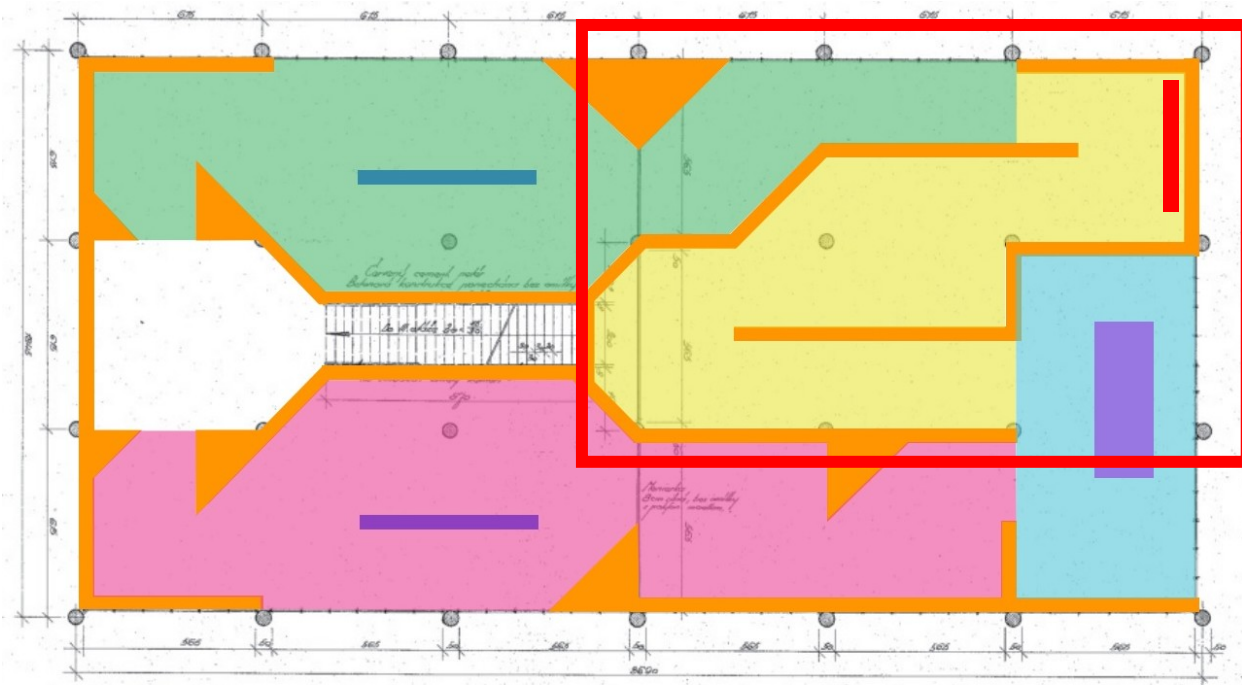
2. část

Informační text

Sexuální pud pudem tvůrčím

Harmonie těla a ducha představovala *gró* nového poetistického směřování.

Umělecká zpracování nahých ženských aktů, či silně erotická témata se stala velmi populární a to v jakýchkoliv formách – obrazech, sochách, básních, grafikách.



■ Pozdně kubistická tvorba

■ Grafiky, kresby, koláže

■ Přejídné období

■ Surrealismus



20



19



17



16



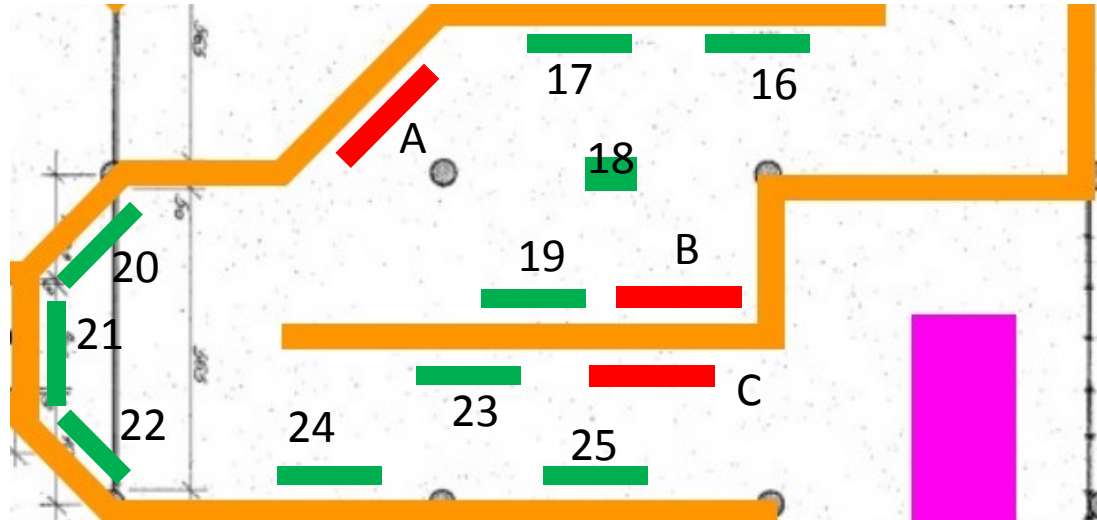
18



22



21



24



25

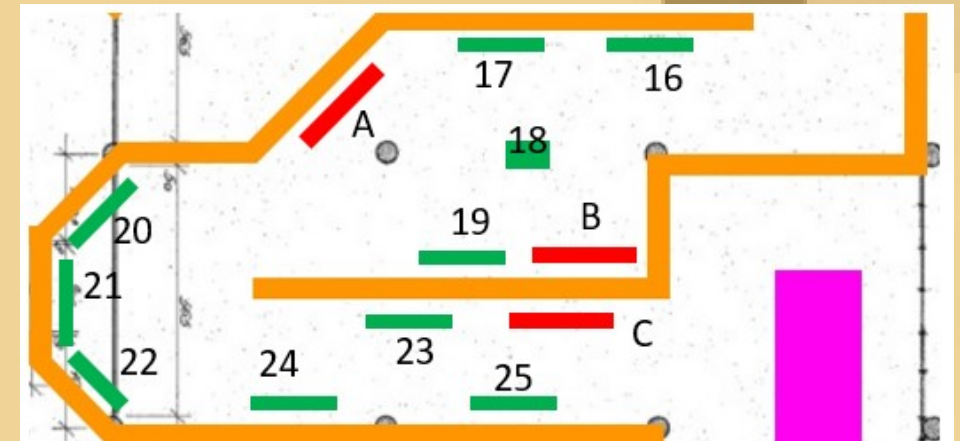


23

Texty, doplňující materiál

A: Jaroslav Seifert – Tanec dívčích košil (Poštovní holub) 1929 (zkráceno)

Dvánáctero dívčích košil
se suší,
květinové krajky na prsou
jako kružby v oknech chrámu gotického.
Pane,
opatruj mne ode všeho zlého.
Dvánáctero dívčích košil
je láska,
hra nevinných dívek na slunečném trávníku,
třináctá košile, pánská,
je manželství,
které končí nevěrou a ranou z browningu.
Vítr, který proudí košilemi,
je láska,
sladké povětrí, jež obklopuje zemi,
dvanáctero povětrných těl.



Texty, doplňující materiál

B: Vítězslav Nezval – Ženy po koupeli (1936)

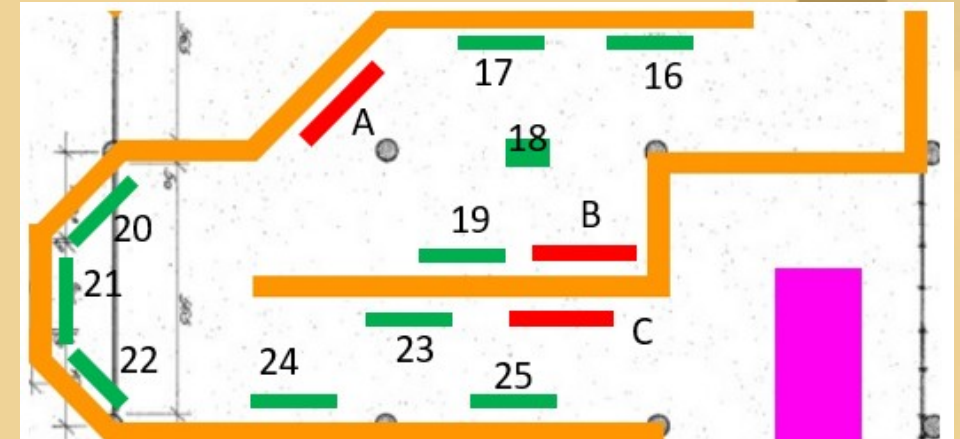
Drozd jejich osmahlých ramen vyhání léto ze všech
myších děr

Leží jak namočená prostěradla
A čtou prsty v trávě abecedu slepců

Hromadný zpěv jejich rosniček
Působí že nespím
Že pozvedám hlavu k okenici jejich náruče
Která má nádech večerky

Celý pluk štíhlých žen
Manévruje s kornouty
Jejichž tajemství prozradí širokoplecí rohovnice

Léto zapnuté na knoflíky
Rozpíná se a houpe řadry
Nikdy nezvonil hlasitěji Angelus
Než tyto dva zvony pod nimiž se chvěje celé trámoví
Z bambusového dřeva



Texty, doplňující materiál

C: Jaroslav Seifert – Mezi řádky (Poštovní holub)

„Milión sto tisíc milostných psaní
svobodných dívek a vdaných paní
– včera jsem napsal o půlnoci
miliónté stétisící první
a bylo mi jak po nemoci.

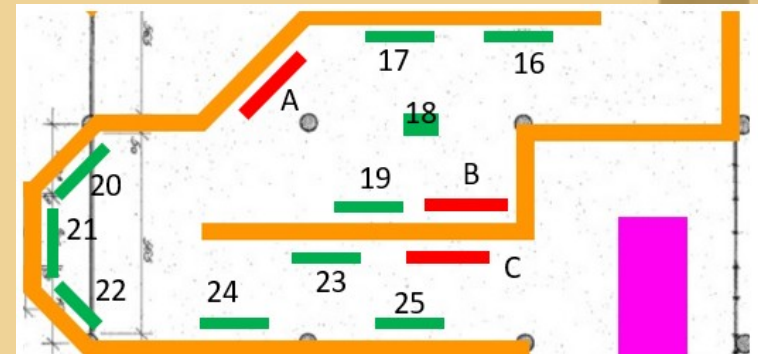
Na kávovou lžičku třikrát denně
lék užíval jsem umíněně,
láska však, zdá se,
je smrt v krásné masce.

Milión dvakrát sto tisíc básní,
to se lidé utěšují, když blázní,
napsal jsem dneska
milióntou dvakrát stotisící první
a není hezká.

Kdybich tě viděl nahou na dně vany
s koleny v těsném semknutí,
tvé tělo by se podobalo psaní
uprostřed s černou pečetí.

Milión třikrát sto tisíc telegramů,
celou noc plakal jsem na otomanu,
srdíčka zvonků na telegrafním drátu,
vlaštovky štěbetají do aparátu
a chystají se do Itálie.

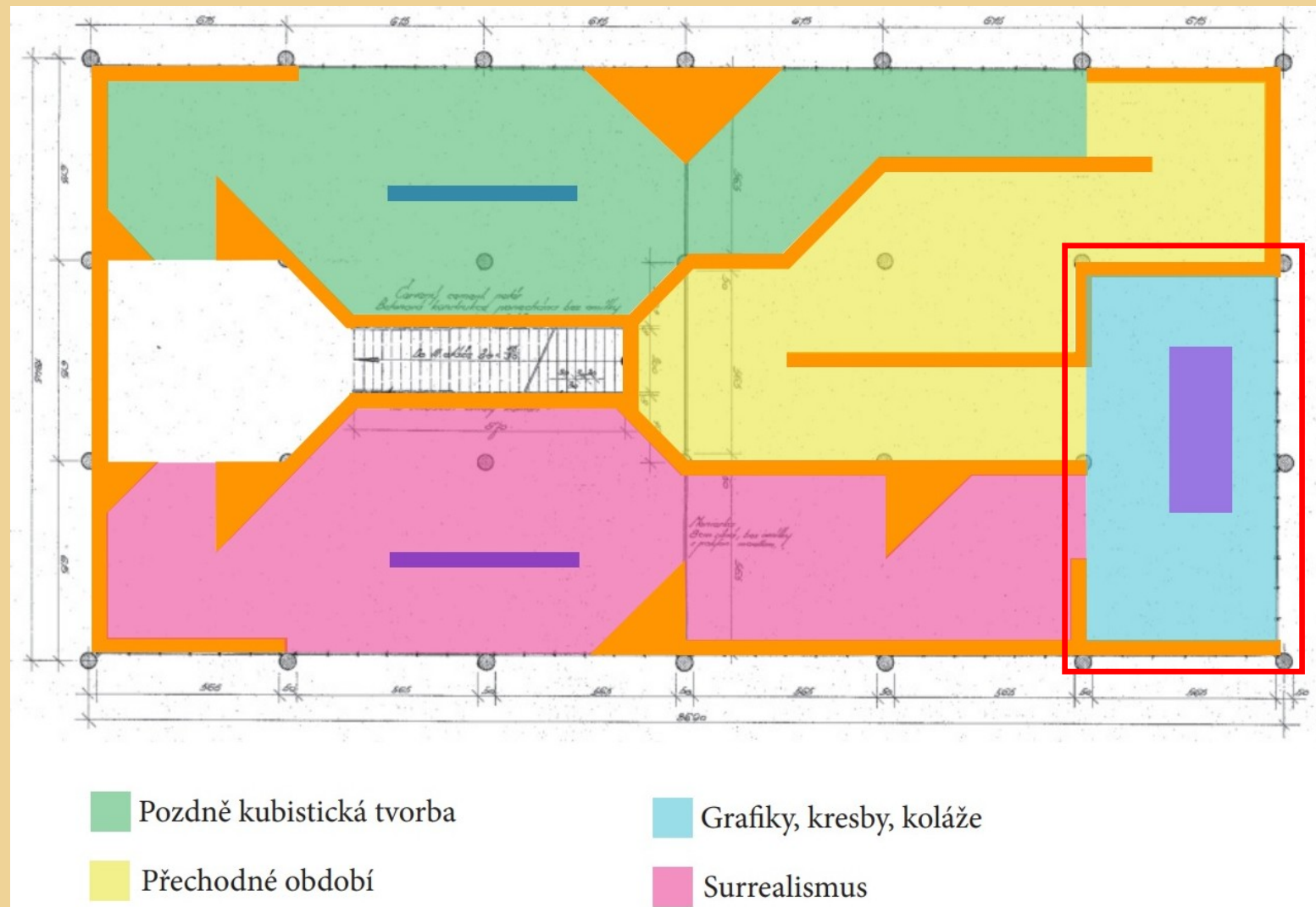
Milióntý třikrát stotisící první telegram:
Usměj se na mě, umírám!“

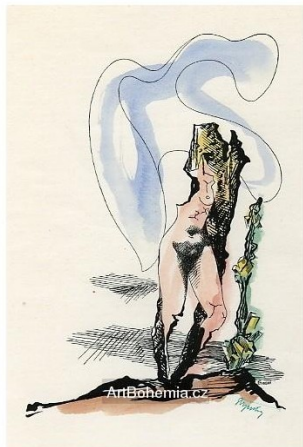
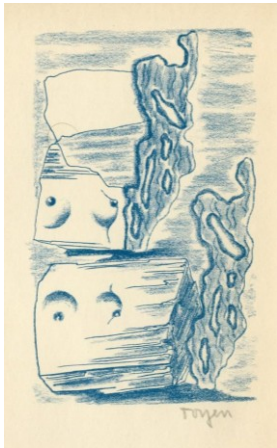
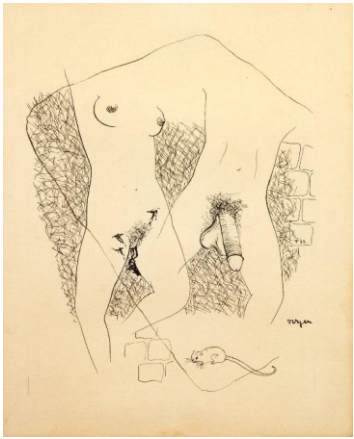
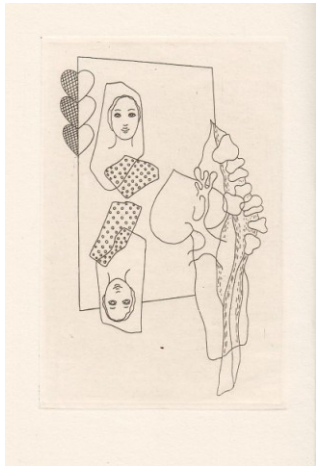
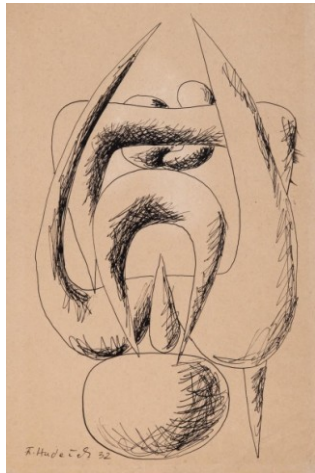


Seznam děl 2. části 3. patra

16. ALOIS WACHSMAN, *LEŽÍCÍ ŽENA II*, 1930
17. ALOIS WACHSMAN, *LEŽÍCÍ ŽENA*, 1930, (24x14,9 cm)
18. PEŠÁNEK, *MUŽSKÉ A ŽENSKÉ TORZO*, 1936, (136x64x39 cm)
19. ALFRED JUSTITZ, *LEŽÍCÍ DÍVKA*, 1930, (21,5x32 cm)
20. FRANTIŠEK MUZIKA, *SEDÍCÍ DÍVKA*, 1930, (120x80 cm)
21. FRANTIŠEK MUZIKA, *TORZO S DRAPÉRIÍ*, 1932, (160x80 cm)
22. FRANTIŠEK MUZIKA, *TORZO*, 1930, (120x40 cm)
23. EMIL FILLA, *LEŽÍCÍ AKT*, 1935, (37x30,5 cm)
24. EMIL FILLA, *ŽENA V KŘESLE*, 1936, (75x63 cm)
25. EMIL FILLA, *SEDÍCÍ AKT*, 1934, (37x30 cm)

3. část





Texty, doplňující materiál ke 3. části

A: Chuťové lásky – Halas 1932 - úryvek

Nebyl nám dán dar jazyka jen k řeči
otvírá jeho klíč rozkoše jinak zavřené
až zachvívat se bude v chlípné křeči
hluboko vsuňte své prsty obratné

B: Nezbednosti – František Halas, 1932 – úryvek

a uprostřed té krasojízdy umné
ji náhle přitlač ke rtům svým
a šeptej do ní řeči nerozumné
až vše v ní řekne rozumím

C: Nezbednosti – František Halas, 1932 – úryvek

Dosti polibků a dosti objímání
ted' k nové hře jež neznudí
šťasten buď když úd už nemá stání
tu jiné schopnosti se v tobě probudí

D: Smutek Lédy – František Halas, 1932

Ó svůdná labuti miluji tě tak
Však odpusť zeptat bych se chtěla
Proč nemáš krk svůj dlouhý na spodu
těla
Kde chlípnosti tvé trčící je znak

E: Thyrsos - dvanáctiveršový rukopisný náčrt (snad z let 1924-26), nepublikovaný

Hazardovat
opojnost hry
Inscenovat
jen v skrytu němohry
Nešetřit vína
Spávat s Venuší
Vypískat harlekýna
Nemyslit na duši
Někdo se vzmuží
a někdo ne
na spánek dá si růži
anebo se probodne

Seznam děl 3. části 3. patra

1. FRANTIŠEK MUZIKA, *DÁMA STOJÍCÍ U ANTICKÉHO SLOUPU*, 1930, zinkografie, (9 x 6,2 cm)
2. FRANTIŠEK MUZIKA, *DÁMA STOJÍCÍ U ANTICKÉHO SLOUPU*, 1930, (11 x 8 cm)
3. JAN TRAMPOTA, *SEDÍCÍ ŽENA*, 20. léta 20. st, kresba, (17 x 14 cm)
4. EMIL FILLA, *ŽENA S KANÁREM*, 1934, lept, (50 x 36 cm)
5. FRANTIŠEK HUDEČEK, *MILENCI*, 1932, pero, tuš, papír, (34 x 21 cm)
6. TOYEN, *EROTICKÁ KRESBA*, 1932, (19 x 15 cm)
7. TOYEN, *SRDCOVÁ DÁMA*, 1932, (23,5 x 16 cm)
8. TOYEN, *ODLESKY* 1934, litografie, (13 x 8 cm)
9. JINDŘICH ŠTYRSKÝ, *AKT*, 1934, zinkografie, akvarel, (24 x 15 cm)
10. EMIL FILLA, *ŽENA V KŘESLE*, 1933, (27 x 18 cm)
11. JINDŘICH ŠTYRSKÝ, *THYRSOS*, 1932, (15 x 15 cm)
12. JINDŘICH ŠTYRSKÝ, *THYRSOS I*, 1932, zinkografie, (16 x 14 cm)
13. JINDŘICH ŠTYRSKÝ, *THYRSOS III*, 1932, zinkografie, (15 x 12 cm)

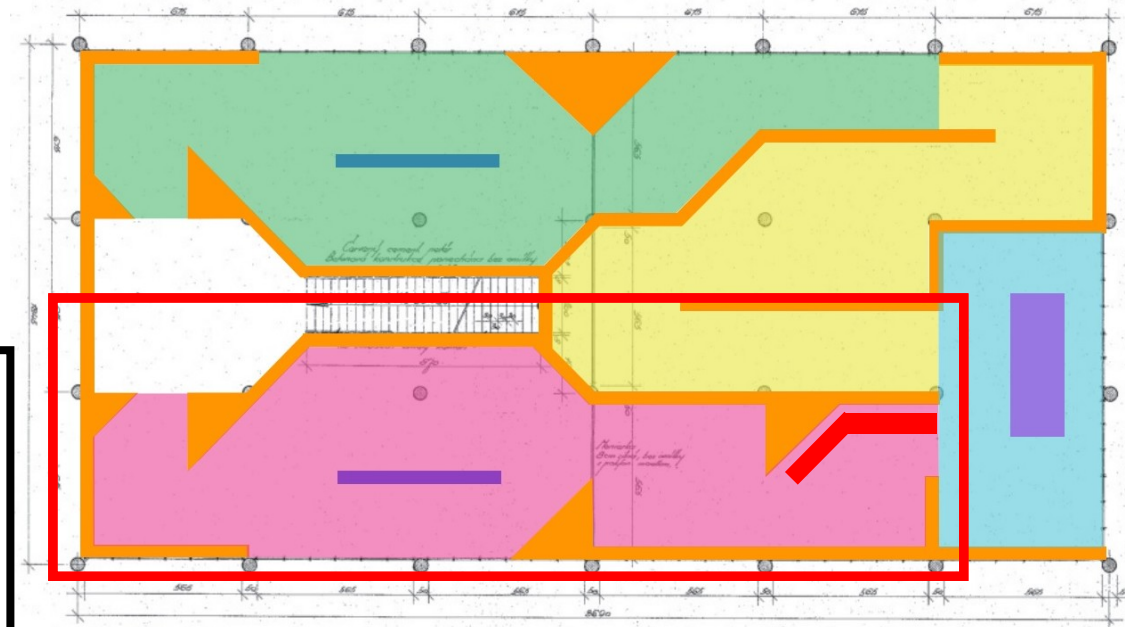
4. část

Informační texty (A)

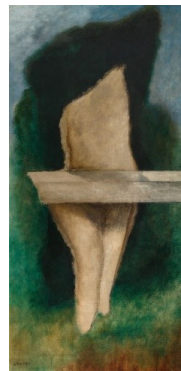
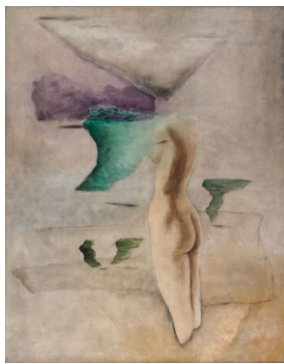
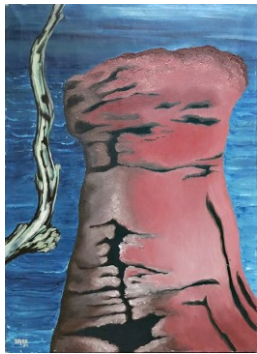
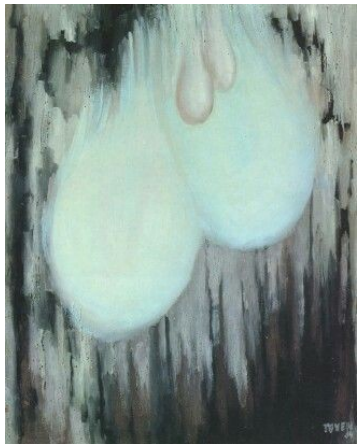
Poezie 32

27. října 1932 byla v Praze v prostorách SVU Mánes uspořádána velká výstava soudobého umění reprezentovaného surrealistickou tvorbou. Představovala významnou avantgardní přehlídku těch neznámějších umělců jako byli Štýrský, Toyen, Šíma, Wachsmann, Wichterlová, Muzika nebo Makovský. Velkolepá vernisáž byla živě vysílána českým rozhlasem a propojovala, ty nejtěžejnější surrealistická umělecká díla (*Max Ernst, Revoluce noci, 1923*) a čtení poezie.

K oficiálnímu vzniku surrealistické skupiny ČSR dochází až o dva roky později, v roce 1934. Osvobození podvědomí, myšlenek, citění, snů a vášní patřilo mezi hlavní cíle československého surrealismu, který se odvíjel od toho světového. Karel Teige ve svém posledním poetistickém manifestu, z přelomu let 1929–1930, zaujímá stejné postoje jaké představuje surrealismus, který se tak stává stěžejním uměleckým směrem, do kterého se poetistické ideje organicky přesouvají.



10



7

6

5

3

2

8

11

10

9

7

6

5

13

8

4

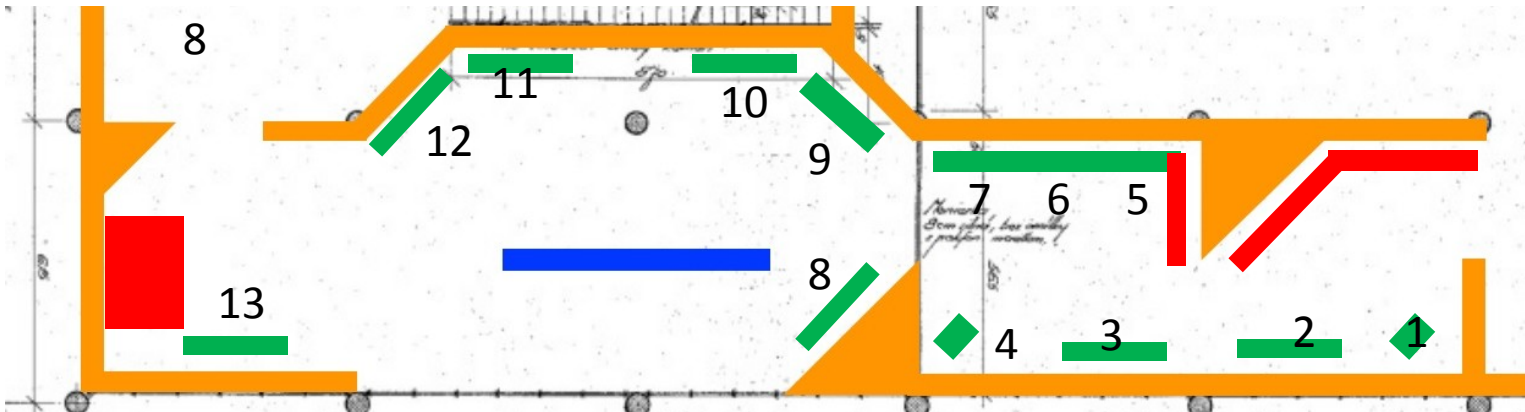
3

2

1



11



13



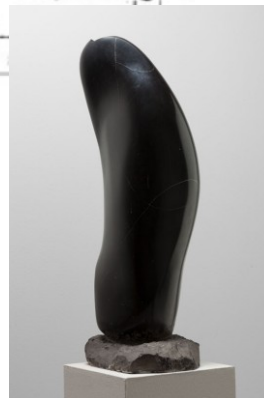
12



9

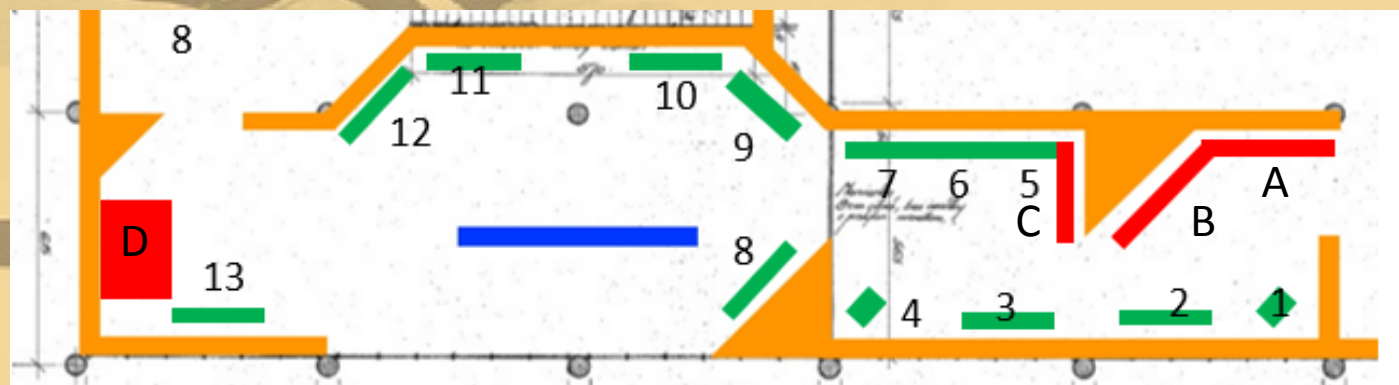


4



1

Texty, doplňující materiál



**C: Lyrické smetí – Halas –
vydáno posmrtně 1973**

Slečno řekněte mi
jak to děláte

Že hodiny neomění
když se svlékáte

Dejte jí Nobelovu cenu
za gesto jímž zvedá sukni svou
ale ta se dává jen básníkům
kteří nic podobného nesvedou.

D: „Přes hluboké rozdíly, které trvají mezi poetismem a surrealismem, mají tyto názory společný osud: jsou pseudorevolučními intelektuály či revolučními pseudointelektuály šmahem a paušálně proklínány jako spiritualistické hry jako buržoazní kratochvíle, jako květy dekadence a bahna, jako rokokové cukroví, jako jed a ohavnost spuštění.“

(Karel Teige, 3. manifest poetismu, 1929 – 1930)

JINDŘICH ŠTÝRSKÝ – MUŽ A
ŽENA, 1934

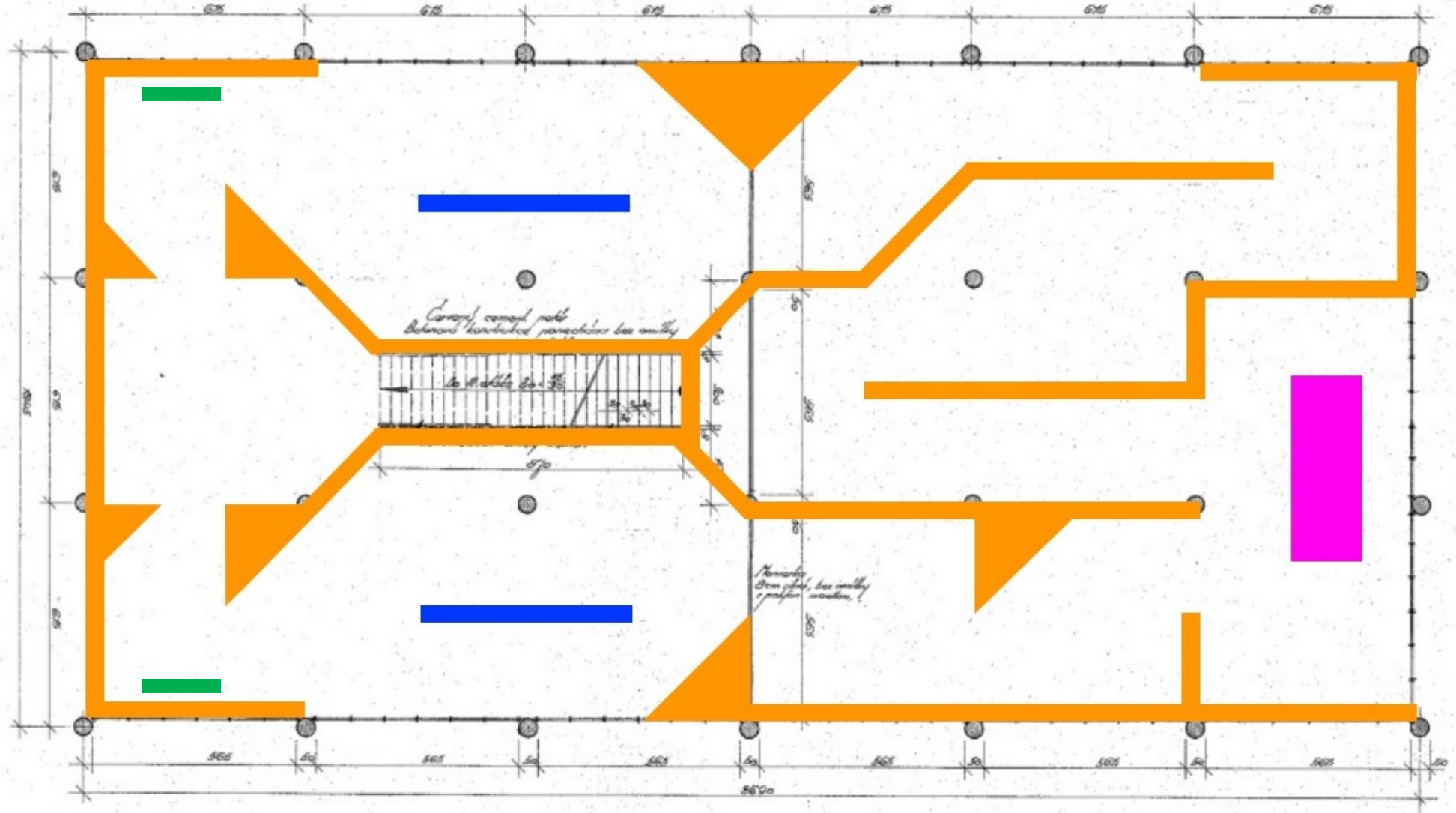


Seznam děl 4. části 3. patra

1. WICHTERLOVÁ , *PUPEN*, 1932, (80 x 28 x 26 cm)
+ podstavec (100 x 32 x 30 cm)
2. FRANTIŠEK MUZIKA, *FIGURA V KRAJINĚ*, 1932
(43,3 x 73 CM)
3. WACHSMAN, *ČLOVĚK*, 1932 (100 x 80 cm)
4. VINCENC MAKOVSKÝ, *DÍVČÍ SEN*, 1932 (68 x
100 x 63 cm)
+podstavec (112 x 104 x 67 cm)
5. JOSEF ŠÍMA, *PODIVUHODNÉ ODPOLEDNE*,
1932 (122 x 58 cm)
6. JOSEF ŠÍMA, *KRAJINA S TORZEM*, 1932 (167 x
132 cm)
7. TOYEN, *MAGNETICKÁ ŽENY*, 1934
8. TOYEN, *OPUŠTĚNÉ DOUPĚ*, 1937, (113 x 77 cm)
9. TOYEN, *LARVE 1*, 1934 (65 x 54 cm)
10. FRANTIŠEK MUZIKA, *DVĚ FIGURY (MILENCI)*,
1933, (80,5 x 161 cm)
11. FRANTIŠEK JANOUŠEK, *MILENCI*, 1934, (89 x
116 cm)
12. TOYEN, *ÚDĚS*, 1937
13. JINDŘICH ŠTÝRSKÝ, *MUŽ A ŽENA*,



EMIL FILLA, ŽENSKÁ HLAVA, 1933



JINDŘICH ŠTÝRSKÝ, MUŽ A ŽENA, 1934



Propagační plán



Plakát

**ABECEDA
POETISMU**

21.7. – 30.8. 2023

Památník Tomáše Bati,
náměstí T. G. Masaryka, Zlín

Slavnostní vernisáž proběhne
21.7. v 18:30

Kurátoři:
Kateřina Ptáková
Petr Koželuh
Martin Siegel
Janette Rendeková
Linda Komárková
Magdaléna Šturdíková

Srdečně Vás zveme na výstavu představující cestu Poetismu od jeho prvopočátků až do pozvolného vyprchání v kontextu dobové výtvarné produkce.

The poster features a monochromatic gold and brown color palette. Large, stylized letters 'V', 'B', 'M', and 'S' are integrated into the design. Vintage black and white photographs of athletes in various poses are placed within the letterforms and around the text. The overall aesthetic is mid-20th-century graphic design.

1. Propagace skrze sociální sítě a média

A) Událost na Facebooku, příspěvek na Twitteru a Instagramu (příspěvky i událost budou sdíleny skrze sociální sítě Památníku Tomáše Bati)

B) Krátká videa z instalace výstavy a krátké rozhovory s kurátory

C) Tisková zpráva pro média, která se věnují kultuře (např. <https://artalk.info/?prioritized=true&dateFrom=null&dateTo=null&authors=&categories=&search=null> a <https://pamatnikbata.eu/>)

2. Partnerská spolupráce

- Spolupráce s uměleckými školami a kulturními organizacemi v regionu, zvýhodněné vstupné či exkluzivní prohlídky zdarma pro tyto skupiny a provozovatele Památníku T. Bati.

3. Fyzická propagace

- Tištěné plakáty a brožury, které budou umístěny v kavárnách, knihkupectvích, školách a kulturních institucích

4. Interaktivní prvky

- Hashtag pro výstavu, pomocí kterého by návštěvníci sdíleli své dojmy a fotografie z výstavy na sociálních sítích
- Web výstavy s diskusním fórem

5. Sponzorství

- Potenciální sponzoři, kteří by mohli podpořit výstavu a propagovat ji v jiných okruzích. Např. spolupráce se statutárním městem Zlín = vstupenky pro úředníky, vylepení plakátů v městských institucích a veřejném prostoru

Interpretační plán

cílová skupina: dospělé publikum, studenti středních a vysokých škol

edukační plán:

1) několik přednášek a workshopů zaměřených na realizaci výstavy nebo na jednotlivé umělce a jejich práci, která je v rámci výstavy prezentována. Počet akcí bude záviset na zájmu, ale bude nutné se předem přihlásit.

2) Návštěvníci budou moci využít doprovodnou brožuru, která bude dostupná buď tištěnou formou nebo prostřednictvím QR kódu ve virtuální podobě. Brožura bude k dispozici pouze v českém a anglickém jazyce.

3) K dispozici bude i audioguide v angličtině pro cizince a v češtině pro skupinu se zrakovým postižením



Interpretační plán

K dispozici bude také katalog výstavy. Přítomny budou i citace, a to jak ze samotných manifestů, tak i širší literatury, která se věnuje konkrétně jednotlivým umělcům, poetismu, dané době a politické situaci.

Cílem katalogu bude:

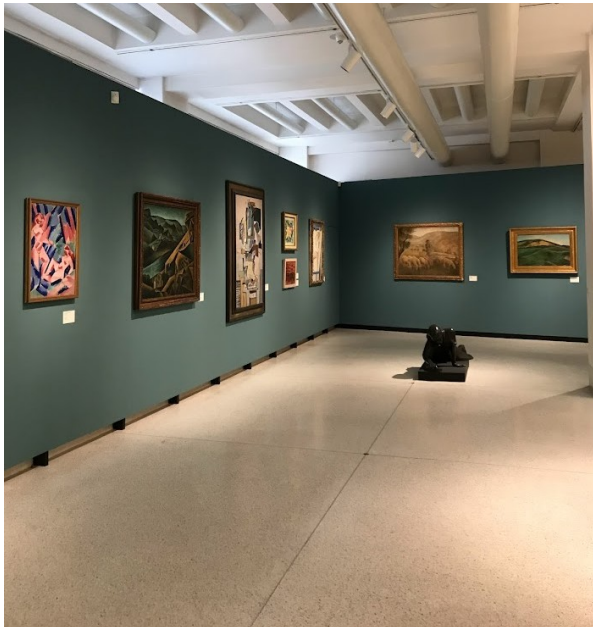
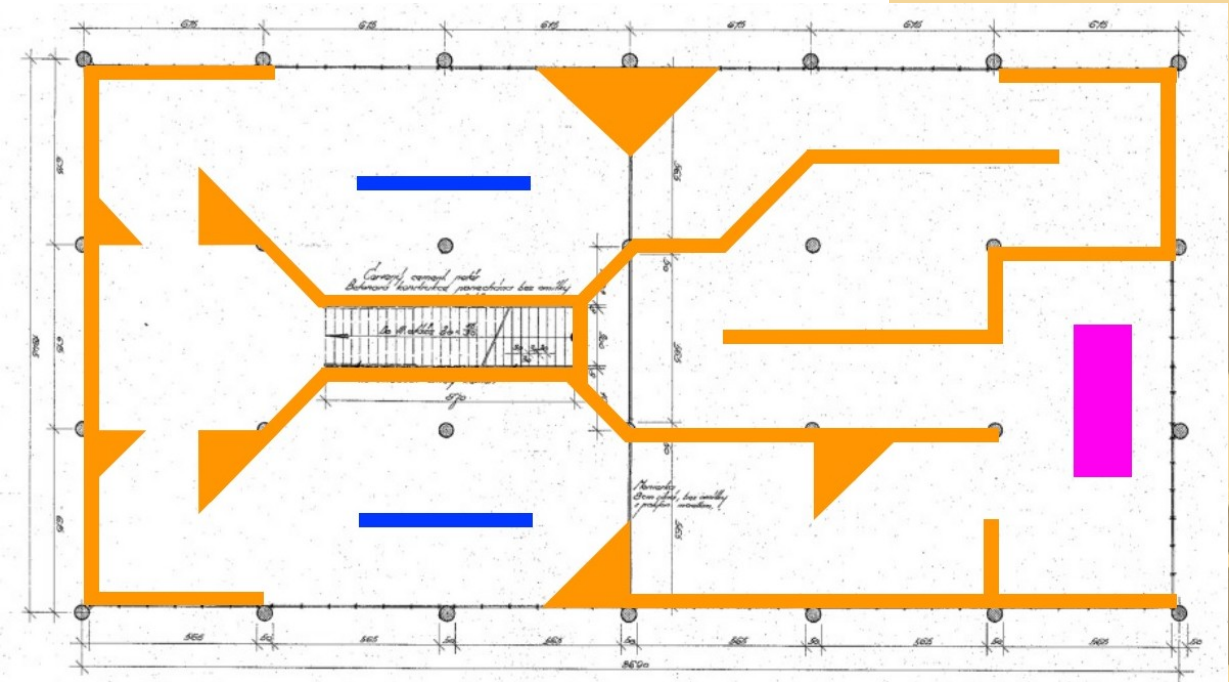
a) představit jednotlivé části výstavy prostřednictvím rozsáhlejších popisků, které detailně vysvětlí koncepty z Teigových manifestů a jejich politický dopad. Katalog rovněž obsáhne plány pro jednotlivé části výstavy. |

- b) Přiblížit životy a kontext tvorby vystavených umělců (jak malířů, tak básníků)
- c) Zprostředkovat podrobnější informace o vybraných dílech
- d) Rejstřík děl s tištěnými miniaturami obrazů
- e) Rejstřík literatury a básnických sbírek, které byly použity během tvorby doprovodných materiálů a samotné výstavy. |

Interpretační plán

Požadavky pro architekta:

- panelové dělení prostoru (viz. plánek)
- výška 6m
- barva: bílá v částech (1., 3., 4.)
tmavě tyrkysová v části (2.)



Ilustrační foto k tmavé části, Veletržní palác, stálá expozice



Ilustrační foto ke světlé části, Veletržní palác, stálá expozice



ABECEDA POETISMU

Kurátoři: Kateřina Ptáková, Martin Siegel, Janette Rendeková
Linda Komárková, Magdaléna Šturdíková, Petr Koželuh