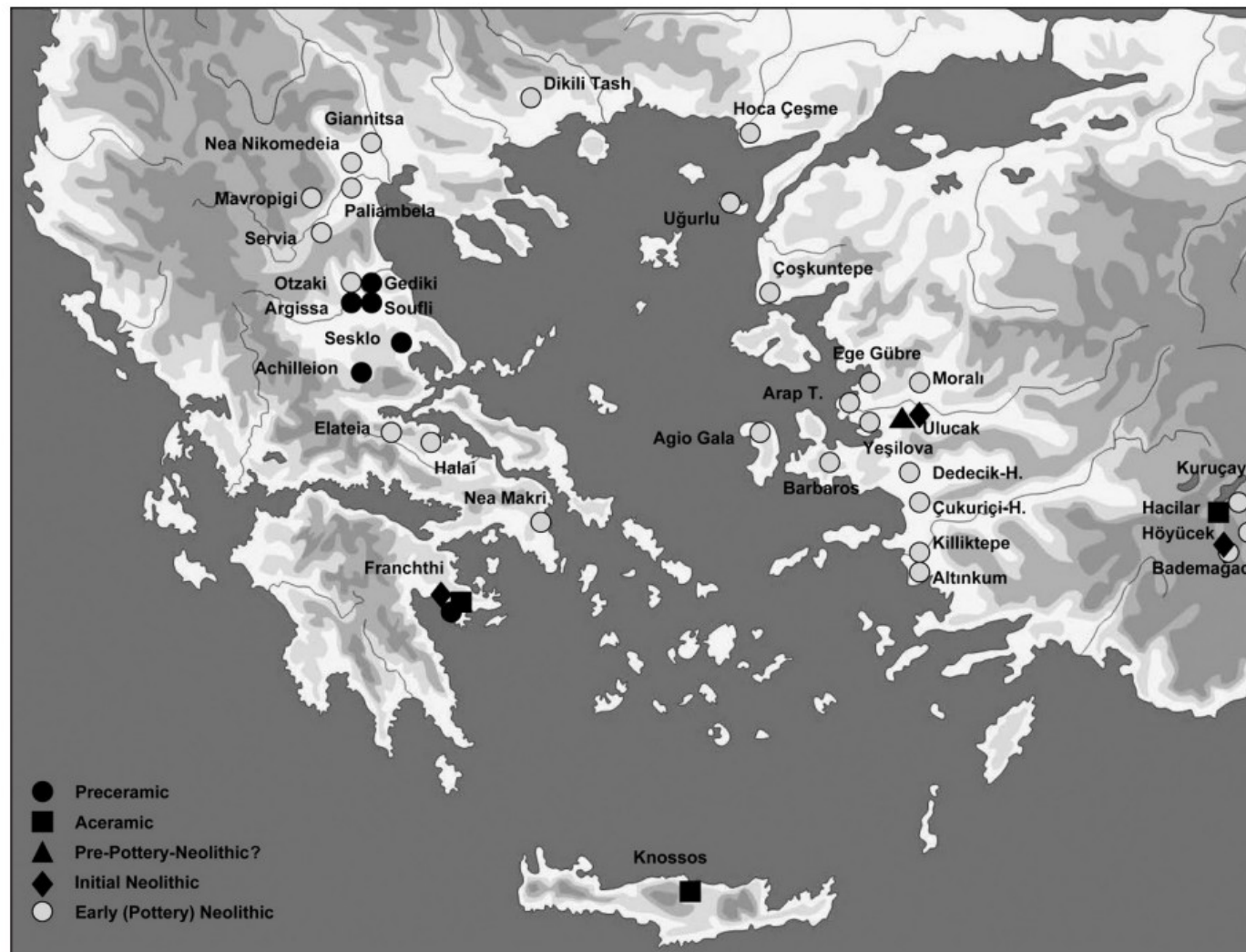


# Neolit na pevnině

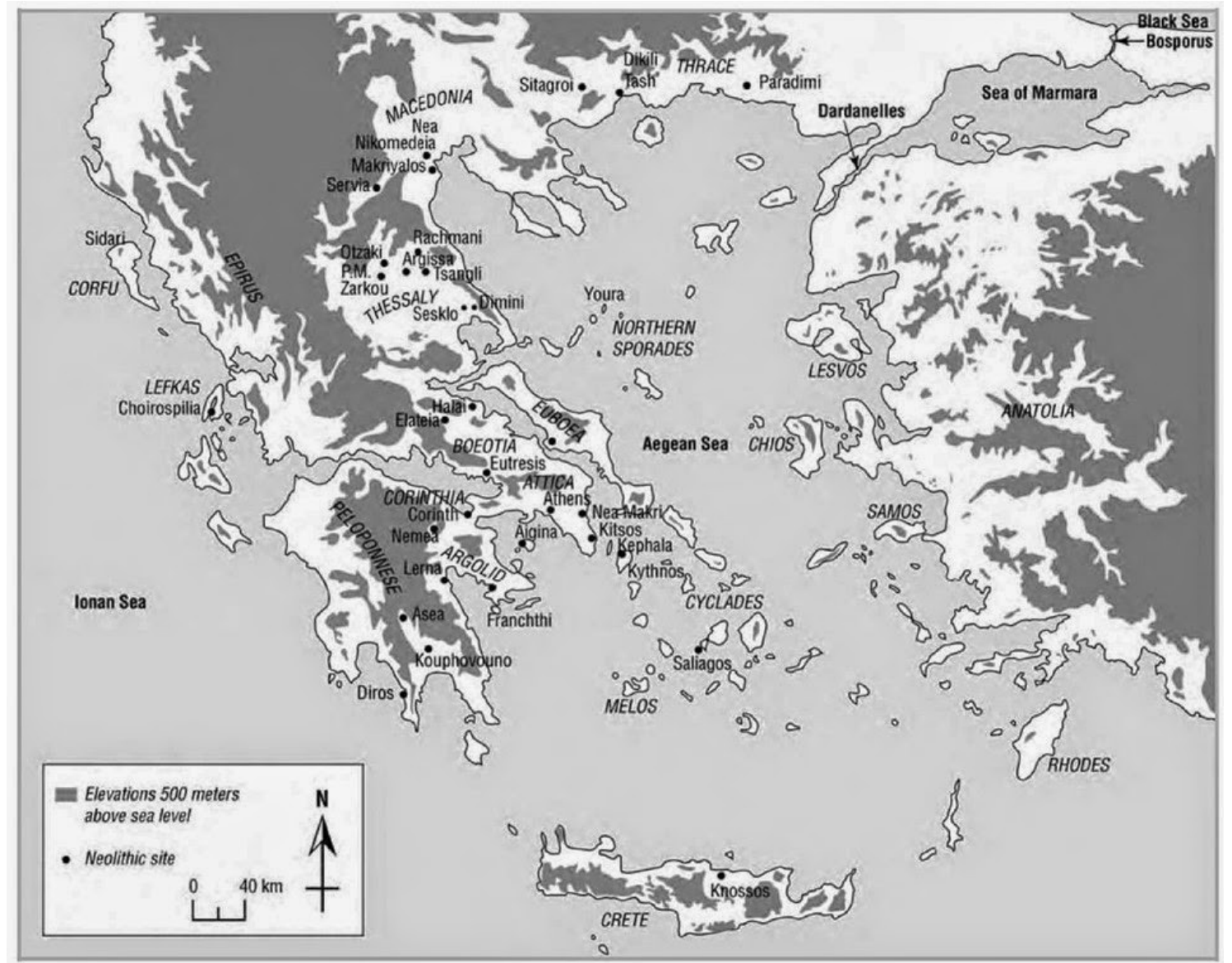
## Problém akeramického/prekeramického neolitu (c. 7000-6500 př. n. l.)

- Nejranější fáze neolitu byly na některých lokalitách (např. Franchti, Argissa Magoula, Knossos) popsány jako akeramické/prekeramické, ačkoliv se v těchto vrstvách našly střepty, které byly interpretovány jako pozdější intruze.
- Akeramická/prekeramická fáze je obvykle téměř nerozlišitelná od následujícího raného neolitu (s výjimkou „absence“ střeptů) -> přítomnost kostěné industrie, broušené industrie a štípané industrie (štípané tlakem). Rovněž se objevují figurky z pálené hlíny, což naznačuje znalost vypalování hlíny.
- Novější studie obvykle pracují s více neutrálním termínem počáteční neolit (Initial Neolithic).

Lokality  
počáteční/akeramic  
ký a raný neolit



# Mapa významných neolitických lokalit



<b>Abs. dates cal BC (rounded)</b>	<b>Archaeological periods and phases</b>	<b>Sites</b>
7000–6600	Final Mesolithic	Theopetra Cave, Cyclops Cave
6600–6500	'Initial Neolithic'	- (Identified mainly in circum-Aegean coastal and/or hilly areas)
6500–6300	EN I	Argissa M., Sesklo M.
6280–6070	EN II	Achilleion I–II, Sesklo, Larissa-Neraida
6070–5980	EN III / MN I	Achilleion IIIb, Otzaki
5980–5750	MN I	Achilleion IVa, Theopetra, Cyclops Cave, Koutroulou M., Platia M. Zarkou, Sykeon, Imvrou Pigadi, Lake Plastiras
5750–5600	MN II	Sesklo, Theopetra, Ag. Petros
5600–5500	MN III	Achilleion IVb, Sesklo, Theopetra
5500–5300	LN I (early)	Theopetra, Makrychori, Prodromos-M. Ag. Ioannis
5300–5000	LN I (late)	Theopetra, Makrychori
4900–4700	LN II (early)	Mandra
4700–4500	LN II (late)	Rachmani, Prodromos-M. Ag. Ioannis, Vasilis, Pevkakia M.,
4500–4250	FN (Chalcolithic)	Rachmani, Pevkakia M., Palioskala, Mandra
4250–3750	FN (Chalcolithic)	Palioskala, Galini
3750–3300	FN (Chalcolithic)	Mikrothives

***Tab. 5. General appraisal of periods and phases in Thessaly.***

# Vybavení

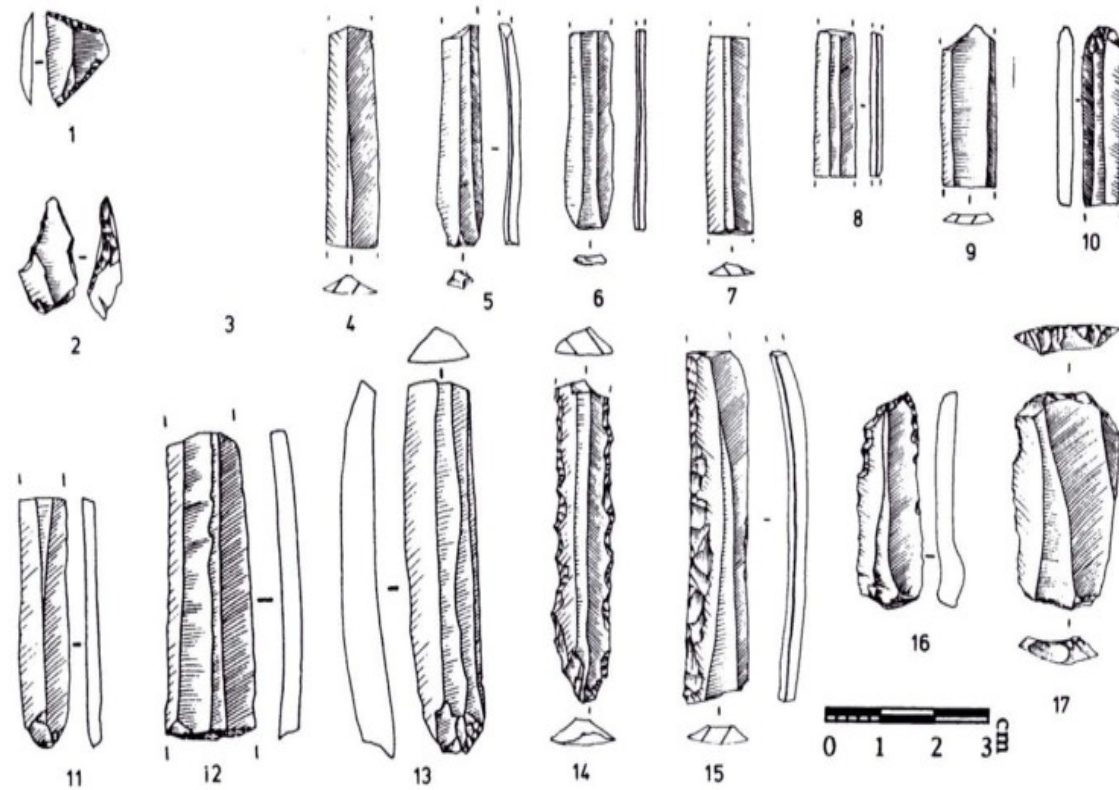
- Používá se broušená industrie (sekery, palice, dláta - často importovaný materiál), štípaná industrie (hlavně od LN obsidián z ostrova Mélos, ale i např. pazourek, jaspis) a kostěná industrie.
- Objevují se nástroje na zpracování obilnin/luštěnin (hmoždíře, ruční mlýnky, drtiče etc.).
- Objevují se hliněná šídla a tkalcovská závaží (výroba textilií).
- Kromě keramiky se nalézají i např. hliněné lžíce/naběračky.
- Během LN se objevuje měď – celkově však velmi málo nálezů (patrně se jednalo o prestižní importovaný materiál). Podobně od FN zlato a stříbro.
- Během LN-FN se začal využívat pluh, což umožnilo obdělávání větších a dříve nedostupných ploch. Rovněž se začínají v širší míře využívat sekundární produkty (vlna, mléčné produkty) -> vznik specializovaného pastevectví.

**Příklady kamenné a kostěné industrie (obr. 1-4 broušená industrie, obr. 14 a 15 kamenné hmoždíře, zbytek kostěná industrie (především šídla od obr. 6).**



**Fig. 5.** Stone and bone implements. (1, 2, 14, 15) Sesklo (after Tsountas, 1908); (3, 4) Achilleion, MN (after Gimbutas *et al.*, 1989); (6-9, 11, 16) Franchthi, EN; (5, 10, 12, 13) Franchthi, MN (after Jacobsen, 1976); (17-20) Saliagos, LN (after Evans and Renfrew, 1968).

# Příklady štípané industrie



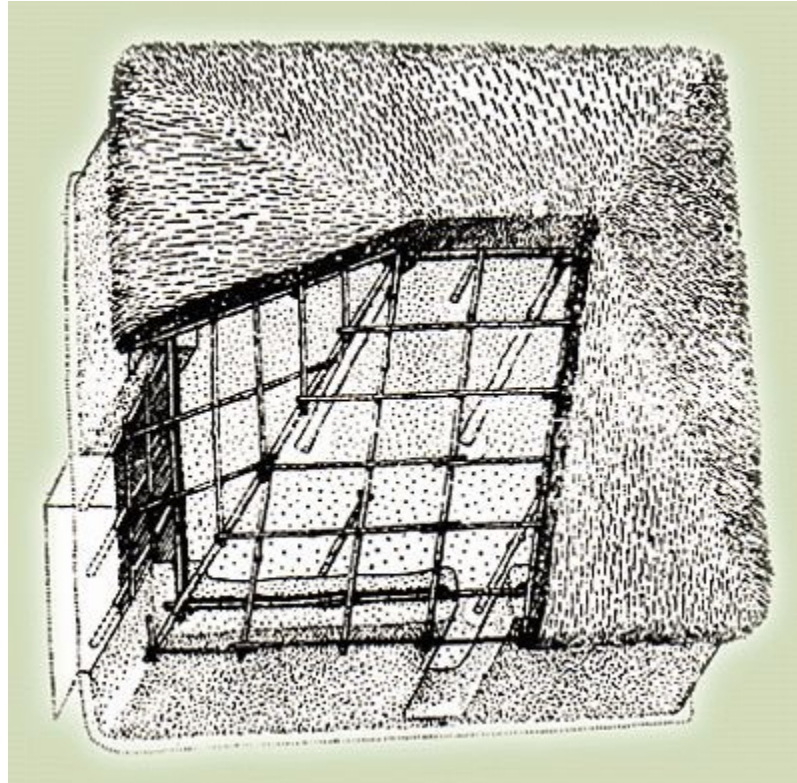
**Fig. 6.** Chipped stone tools. (1) Franchthi, EN, jasper; (2) Franchthi, EN, flint; (10) Franchthi, EN, obsidian; (16) Franchthi, LN, obsidian; (18-20) Franchthi, EN, honey-flint; (22) Franchthi, MN, honey-flint; (23) Franchthi, LN, flint; (24) Franchthi, FN, jasper; (26) Franchthi, MN, honey-flint; (11), (13) Argissa, "preceramic Neolithic," obsidian; (12) Argissa, "preceramic Neolithic," honey-flint; (3-9) Tharounia, LN/FN, obsidian; (14), (15) Tharounia, LN/FN, obsidian; (17) Tharounia, LN/FN, obsidian; (21) Tharounia, LN/FN, jasper; (25) Tharounia, LN/FN, obsidian.



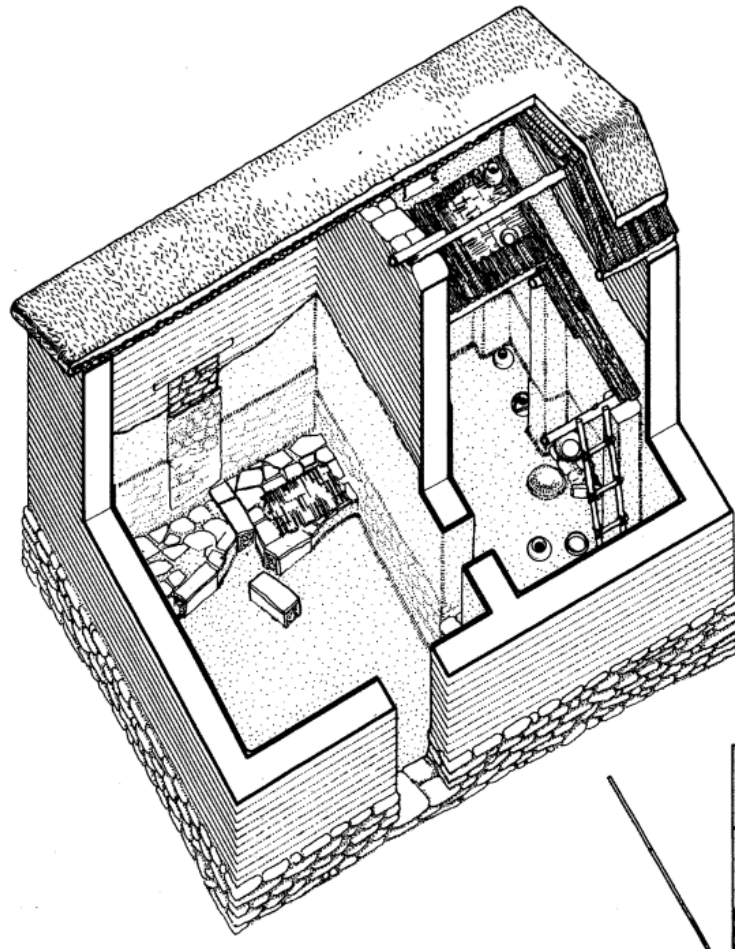
# Architektura a plánování

- Na severu (Thrákie, Makedonie, Thesálie) se lokality nacházejí na uměle navržených vyvýšeninách -> tell. Ty jsou ve středním a jižním Řecku vzácnější.
- V počátečních fázích neolitu byly domy obvykle čtvercové či obdélníkové konstrukce a měly pouze jednu místnost. Postupy při konstrukci jsou většinou různé v rámci jednotlivých lokalit.
- Z Nea Nikomedeia pochází pozůstatky velké budovy (EN), považované za svatyni (nálezy ženských hliněných sošek, seker, štípané industrie). Interpretace je nejistá, každopádně přítomnost velké budovy na lokalitě ukazuje, že rozdíly ve velikost budov existovali už v raném neolitu.
- Během středního neolitu se na severu objevují domy i se dvěma či třemi místnostmi (Makedonie, Thrákie, Thesálie). Jako materiál se používaly zejména vyplétané konstrukce (proutí a hlína) – ty jsou běžné zejména na severu (Thrákie, Makedonie, Thesálie). Na jihu se používají sušené cihly, které se v pozdějších fázích šíří na sever a během LN zcela nahrazují vyplétané konstrukce.
- Ze středního neolitu (např. Tsangli, Otzaki) je znám typ domu s vnitřními sloupy, které patrně sloužily jako podpora pro malé patro.
- Podlahy byly tvořeny udusanou hlínou. Kamenné základy se používaly pouze na některých lokalitách (např. Sesklo, Lerna). Jinde se využívaly dřevěné podpěry.
- Apsidální domy se začínají vyskytovat na konci LN
- V LN se začínají v domech objevovat velké skladovací nádoby. Součástí domů jsou rovněž pece a ohniště.

# Nea Nikomedeia – rekonstrukce domu (EN)



# Sesklo rekonstrukce domu (MN)



# Architektura a plánování

- Pouze málo lokalit se dochovalo nebo bylo prozkoumáno natolik, abychom dokázali spolehlivě rekonstruovat jejich podobu.
- Mezi nejlépe dochované a prozkoumané patří Sesklo a Dimini i zde se však výzkumy soustřeďovaly zejména na výše položené Akropole.
- Většina tellů byla nejspíše obývána malými rovnostářskými komunitami o přibližně 100 až 200 lidech. Výjimku představuje například Sesklo (MN) jehož populace se na vrcholu odhaduje na zhruba 3000 osob. Domy v nižší části města (12 ha) jsou většinou prostší a malé, zatímco ve vyšší části (1 ha) dosahují větších rozměrů.
- Během pozdního neolitu (LN) se začínají objevovat velké centrální stavby s krytým vchodem (Sesklo, Dimini), které jsou někdy označovány jako megaron (objevují se od Palestiny po Evropu a vyskytují se dále i v době bronzové). Ty se obvykle spojují se vznikem elitních vrstev společnosti. Někteří badatelé tak spatřují v členění těchto sídlišť (vyšší akropole a nižší město) důkaz o hierarchickém uspořádání společnosti.
- Centrální část (akropole) na lokalitě Sesklo (LN) je obehnaná zdí. O její funkci se vedou diskuze. Někteří ji považují za opevnění, podle jiných však nejspíše plnila spíše symbolický, praktický či rituální význam (vymezení akropole od zbytku města). Ve spodní části lokality se nacházely jednoduché čtvercové domy z vyplétaných konstrukcí.
- Také na lokalitě Dimini (LN) se ve vyvýšené centrální části nachází budova označovaná jako megaron. Ta byla obklopena sérií kruhových zdí, které jsou interpretovány podobným způsobem jako na lokalitě Sesklo (fortifikace/vymezení prostor). Okolo centrální části se nacházely domy (podobně Sesklo).
- Během finálního neolitu se na jihu Řecka (pevnina, Kyklady) začínají objevovat opevněné vesnice, což může souviset se snahou o kontrolu zdrojů.
- Z neolitu známe rovněž malé modely domů (od MN v Thesálii od LN např. na Krétě) s jednou místností. Většina modelů je malována červenou barvou na bílém povrchu (podobně jako keramika). V některých domech se našly i malé hliněné figurky, které zřejmě reprezentují obyvatele domu.

# Sesklo (LN I) - plán

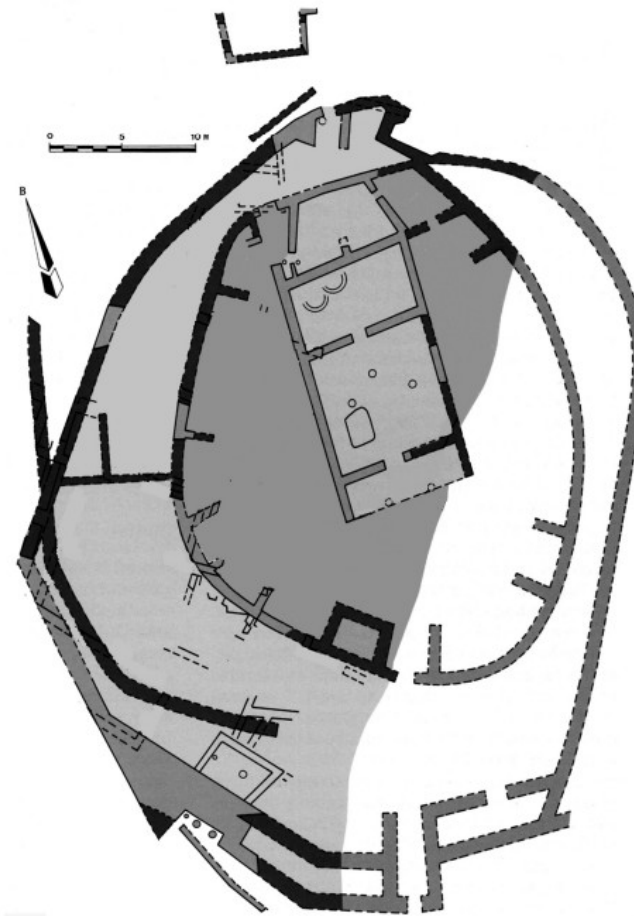
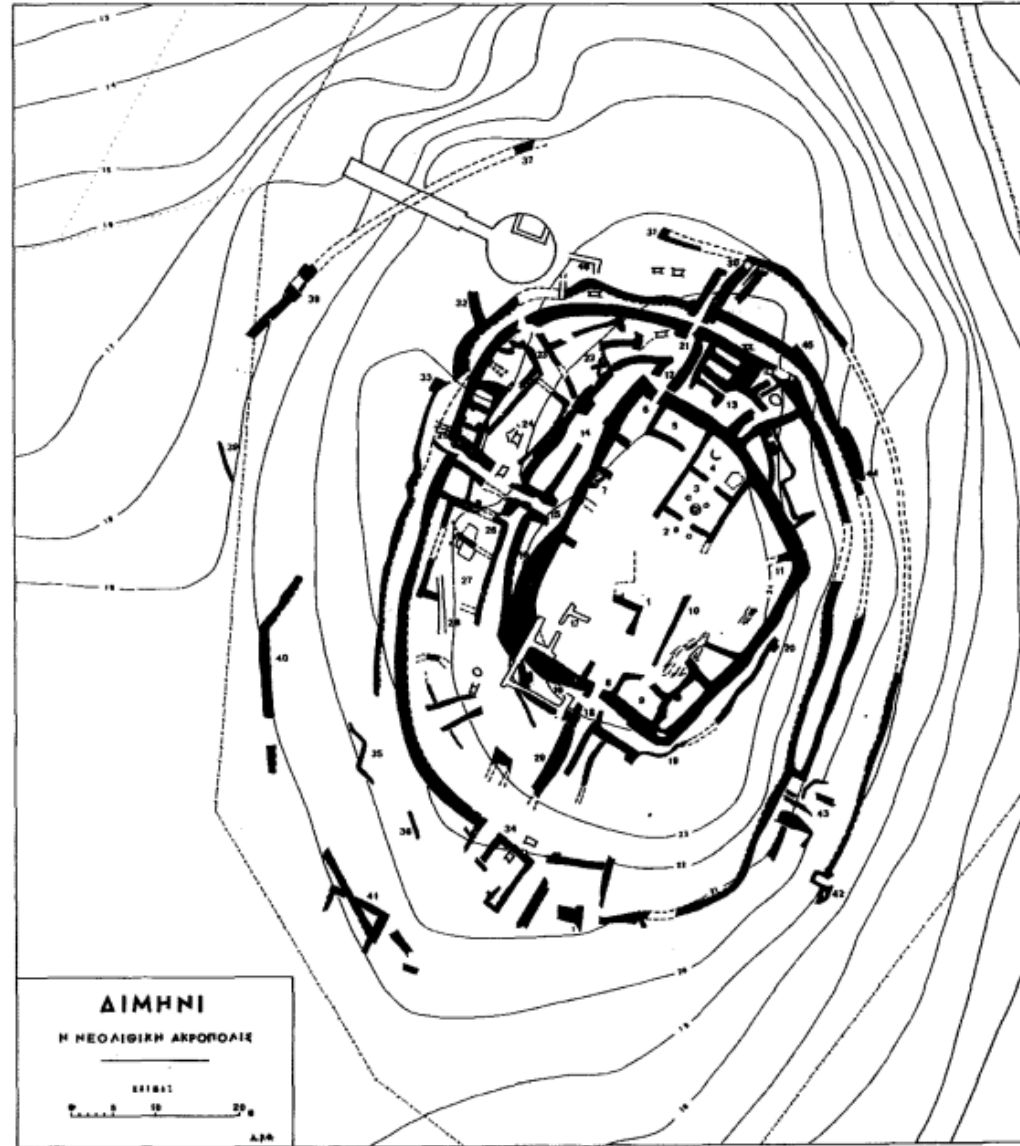


Figure 2.1 Sesklo, site plan. LN I (5500-5000 BC). After Papathanassopoulos 1996, 53, fig. 10.

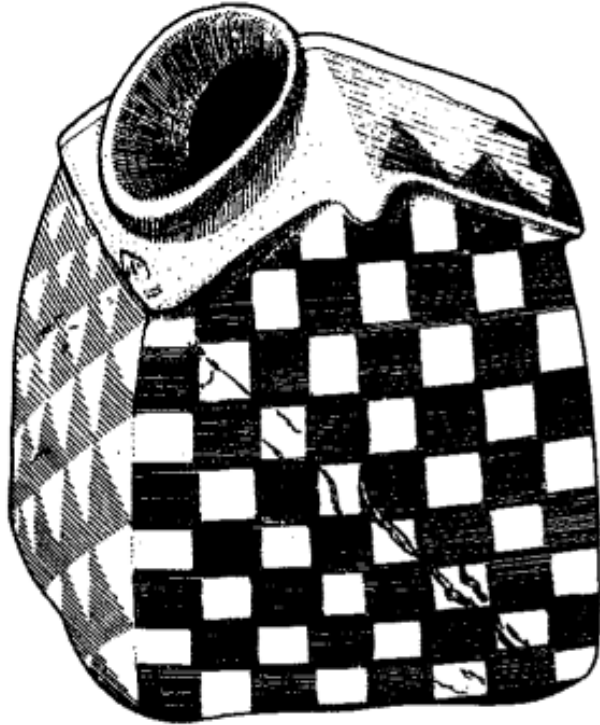
# Dimini (LN) –plán



5.2. The layout of Dimini as excavated and planned by Tsountas (1908), with some additions by Theocharis (1973). (After Theocharis 1973.)



(a)



(b)

3.4. Miniature clay models of houses from Thessaly: (a) Krannon; (b) Myrrini. (After Theocharis 1973.)

# Figurky

- Během neolitu se objevují schématické a naturalistické figurky.
- Naturalistické figurky nejčastěji zobrazují nahé ženy, které buďto stojí (často se zvýrazněným pohlavím a hýžděmi) a nebo sedí na zemi či na sedátku. Mužské figurky se vyskytují vzácněji, obvykle zauímají polohu v sedě (např. MN Sesklo).
- Schematické figurky zachycují pouze jednoduché obrysy postavy. Většinou podobné tvaru houslí nebo kříže.
- Zvířecí figurky jsou poměrně vzácné a těžko se rozlišují. Většinou domácí zvířata ovce, kozy, krávy.
- Nejčastěji jsou vyráběny z hlíny a dále z kamene (mramor, vápenec).
- V pozdním neolitu (LN) se objevují tzv. akrolitické figurky. Dlouhé schématické hlavy jsou vyrobeny z kamene a tělo z hlíny.
- Figurky mohly sloužit jako symboly fertility, podobizny předků či jako amulety.



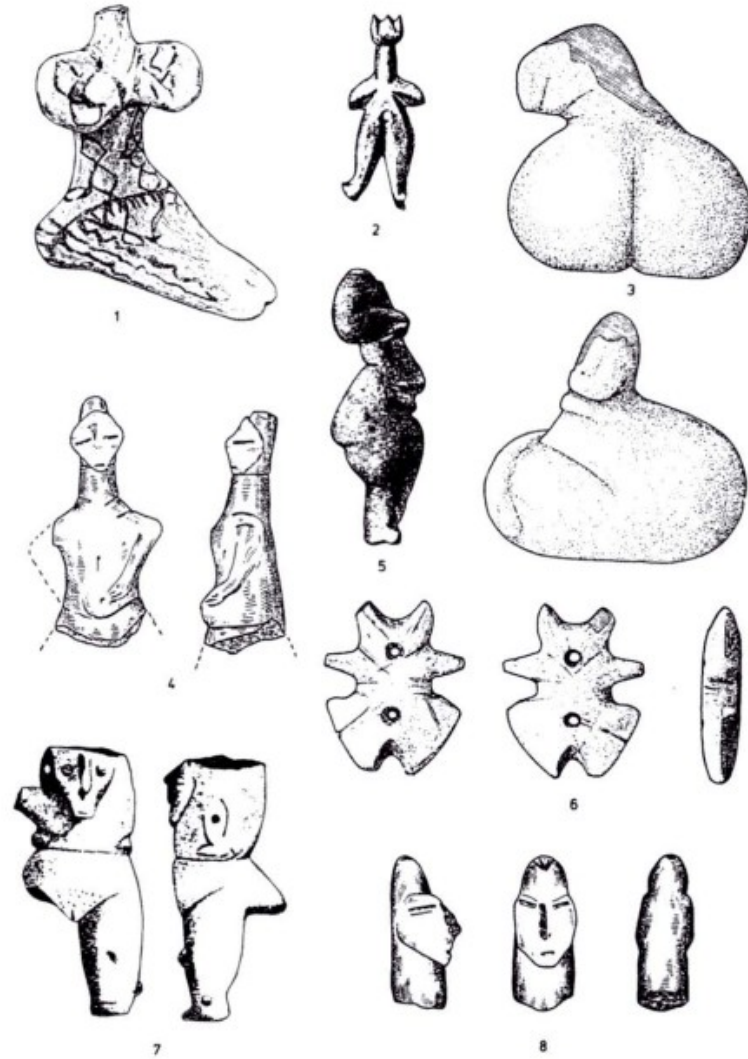


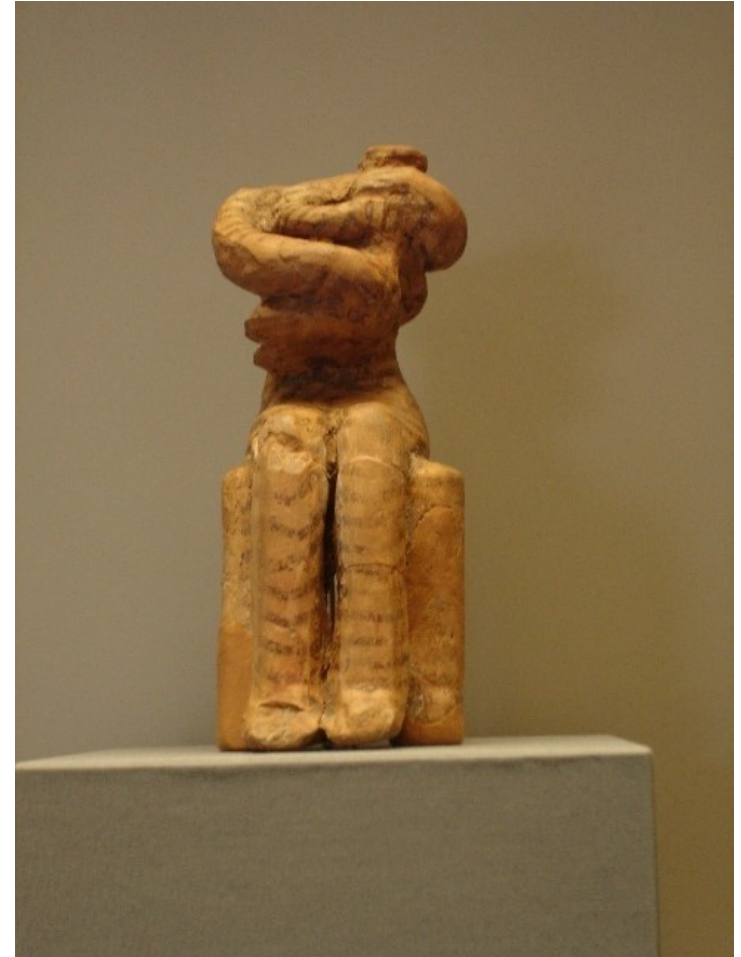
Fig. 3. Human figurines. (1) Franchthi, LN, clay (after Jacobsen, 1976); (2), (5) Sesklo (after Tsountas, 1908); (3), (6) Saliagos, LN, stone (after Evans and Renfrew, 1968); (4), (8) Achilleion, MN, clay (after Gimbutas *et al.*, 1989); (7) Tsani Magoula, MN, clay (after Wace and Thompson, 1912). Not to scale.

## Ierapetra (MN-LN)



Figure 4.1 Ierapetra, female figurine, ceramic. H. 14.7 cm. MN or LN (6000–4300 BC). Heraklion, AM coll. Giamalakis 249. (© HMCS/HOCRED). Photo © AMH.

## Sesklo (LN)



## Asprochoma (LN) – stylizovaná figurka ve tvaru kříže

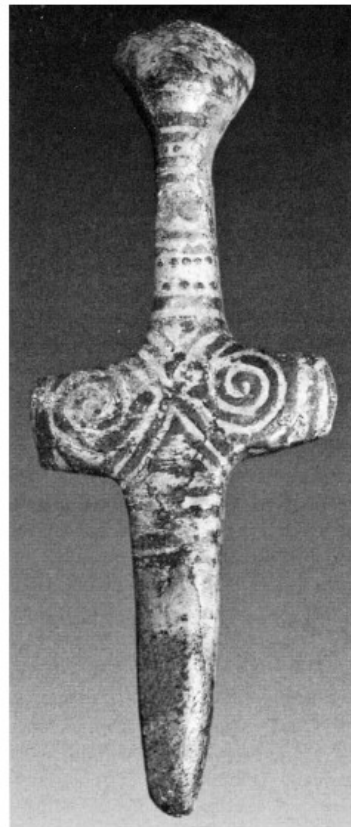


Figure 4.3 Asprochoma, female figurine, marble. H. 26 cm. LN (5500–4200 BC). Volos, AM M 2749 (© HMCS/HOCRED). Papathanassopoulos, 1996 n° 213, photo V. Tsonis (© M. Goulandris).

## **Mramorové schématické figurky ve tvaru houslí**



# Dekorativní „pečeti“

- Jsou známé od Anatólie po střední Evropu. V Řecku se běžně nalézají od raného neolitu v Thesálii, méně často pak na jihu.
- Většinou jsou vyrobeny z hlíny a byly nošeny jako přívěsky.
- Mají různé formy a nesou různé geometrické motivy (spirály, cik-cak, koncentrované kruhy).
- Patrně nesloužily jako pravé pečeti v pozdější době bronzové. Motivů jsou příliš hluboce vyřezávané a nejsou známé žádné otisky.



Figure 5.1 Vassilika, clay seal. L. 4.4 cm. LN (5500–4250 BC). Thessaloniki, AM MK 62 (© HMCS/HOCRED). Photo © CMS.

# Pohřby

- V raném a středním neolitu (EN-MN) chybí doklady pohřebišť mimo osídlení. Kostrové pohřby se obvykle nacházely uvnitř nebo vně domů v mělkých jamách (většinou ženy a děti). Pod podlahami domů se někdy vyskytují sekundární pohřby (lebky, dlouhé kosti). Hrobová výbava je velmi chudá (nenaznačuje sociální nerovnost). Vyskytuje se i kremace.
- Během LN se objevuje první doklad pohřebiště mimo sídliště (Plateia Magoula) – kremace v nádobách.
- Během LN-FN se začínají více používat k pohřbům jeskyně (např. jeskyně Alepotrypa).

# Keramika v Thessálii – raně keramická fáze (EN I) c. 6500-6300 př. n. l.

- Tato fáze je charakterizována keramikou tvaru kulových úsečí se zaoblenými dny. Ojediněle s prstencovitou podstavou (následující obrázek č. 22-23).
- Keramika je monochromní.
- Hlína je hrubá. Obvyklá je žlutá/tmavohnědá barva.
- Povrch je většinou dobře vyhlazen a může být leštěn v pásech

**Příklady tvarů  
keramiky z  
raného neolitu.  
Prstencové  
podstavy - obr.  
22-23**

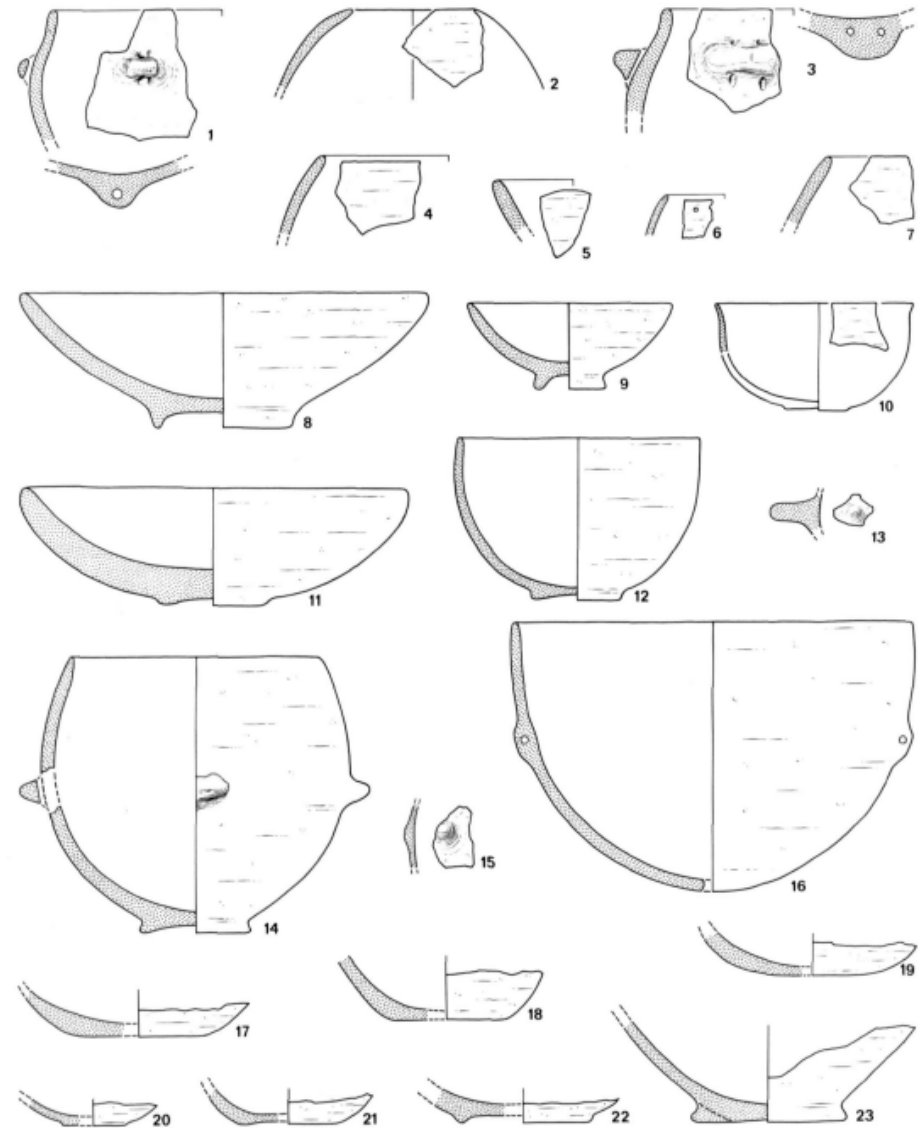


Fig. 11 Early Neolithic I pottery.

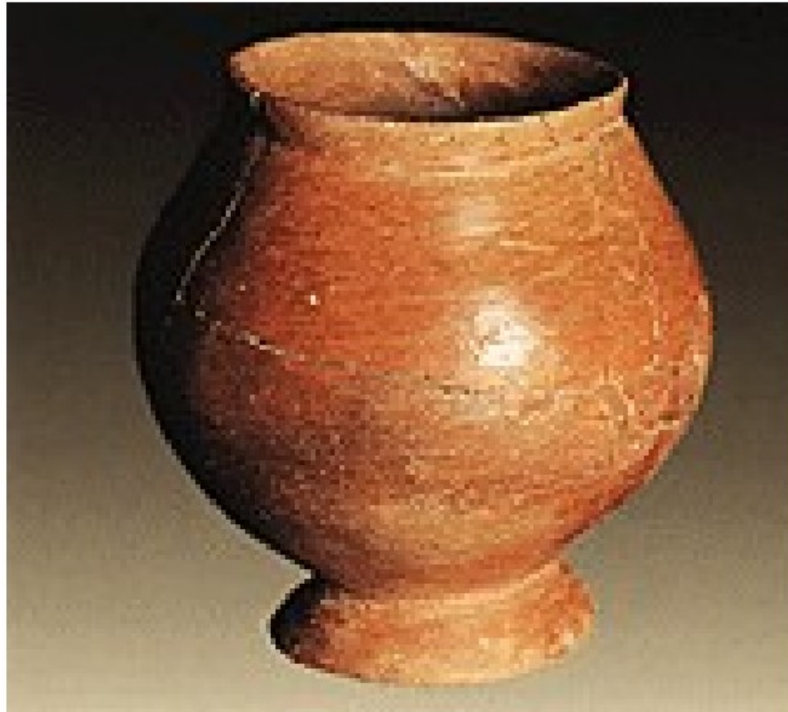


# Keramika v Thessálii – Protosesklo (EN II)

c. 6300-6100 př. n. l.

- Základním tvarem zůstává kulovitá úseč, ale častěji se vyskytují i prstencovité podstavy. Objevují se i kónické nožky.
- Keramika je většinou světle červená.
- Začíná se vyskytovat malba: obvykle tmavá (červená) barva na světlejším podkladě.
- Mezi výzdobnými motivy se vyskytují trojúhelníky, čtverce, girlandy, klikatka, linie ve tvaru písmene V, či stylizovaná lidská postava.
- Většina keramiky je však stále monochromní.
- Kromě keramiky se vyrábějí i kamenné nádoby.
- Keramika a hliněné idoly se podobají pozdější kultuře Sesklo v primitivnější podobě.

Obrázek vlevo monochromní kulovitá váza s prstencovou podstavou. Obrázek vpravo džbánek s liniemi ve tvaru písmena V (chevrons).



# Keramika v Thessálii – Presesklo (EN III) c. 6100-6000 př. n. l.

- Po období pestře leštěné keramiky nastupuje keramika zdobená barbotinem, poté otisky nehtů (analogie na Balkáně – Starčevo) a nakonec kardiová - otisky mušlí (analogie v Levantě a východní Anatolii).
- Malovaná keramika se prakticky nevyskytuje

# Keramika v Thessálii – Sesklo (MN I-III)

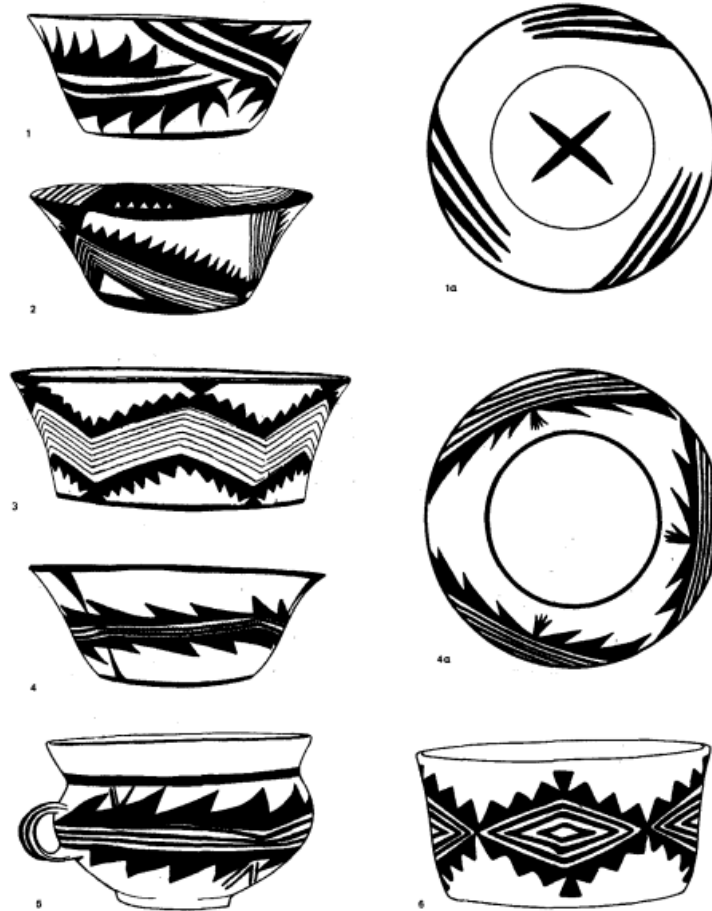
## c. 6000-5500 př. n. l.

- Začínají se používat různé typy keramické hmoty pro různé typy výrobků (velká různorodost).
- **Sesklo I** – je charakterizováno malovanou keramikou s bílým povlakem a sytě červenou malbou. Motivy: kosočtverce, klikatka, šachovnice. Vyskytuje se i monochromní keramika s červeným povlakem. Většina běžné keramiky je monochromní (hnědá barva). Běžně se vyskytují koflíky, mělké podnosy, džbánky s uchy a misky s rovnými sešikmenými stěnami.
- Pro **Sesklo II** je charakteristický zejména motiv vlčích zubů/plamenovitý vzor.
- V **Seskle III** se stěny misek esovitě prohýbají a poprvé se objevují vysoké cylindrovité nožky a misky na ovoce. Mezi motivy se vyskytují např. cikcaky, či paralelní linie. Keramika má obvykle červený leštěný povrch či povlak s bílou malbou, nebo oranžový leštěný povrch či povlak s hnědou barvou.
- **Na Peloponésu je v této době běžná tzv. Urfirnis technika – lesklý hnědý až červený nátěr připomínající glazuru.**

**Sesklo (I) – kulovitá  
nádobá s červeným  
povlakem**



## Sesklo – typické tvary a výzdoba keramiky



3.5. Typical painted pottery shapes and decoration of the Sesklo Ware (Red-on-White). (After Theocharis 1973.)

**Sesklo (II) – miska s motivem vlčích zubů/plamenovitým vzorem**



**Sesklo (I) – hrnek se stupňovitými vzory  
(lokalita Tzani Magoula)**



**Sesklo (III) – hrnek s cikcak liniemi**





# Sesklo – příklady výzdoby



Urfirnis (MN, lokalita Lerna) – vlevo pohár na kónické nožce a vpravo nádoba na kónické nožce s límcovitým okrajem



# Keramika v Thesálii – Dimini (LN I)

## c. 5500-5000 př. n. l.

- Na základě keramiky byly vyčleněny čtyři stupně. **V prvním stupni** (Tsangli-Larissa) se vyrábí černá leštěná keramika (často s vleštěnými hrubými pásy nebo s bílým malováním v širokých pruzích). Objevuje se rovněž světlá keramika (žlutavá či načervenalá barva) s tmavými matnými vzory. Převládají misky se zalomeným tělem a prohnutou horní částí a nádoby s prohnutými plecemi.
- Pro **druhý stupeň** (Arapi) jsou charakteristické dva druhy malované keramiky. První s malinově červeným povlakem a bílou nebo hnědočervenou malbou v silných pruzích. Pro druhý je charakteristický matný bílý povlak a červená až tmavohnědá malba. Objevují se girlandovité a obloukovité vzory. Běžně se začínají vyskytovat dvojuché amfory.

Tsangli (dole vlevo) a Larissa (dole vpravo) –  
příklady  
keramiky



# Arapi – příklady keramiky



**Arapi – kulovitá váza (lokalita Dimini)**



# Keramika v Thesálii – Dimini (LN II)

## c. 4900-4500 př. n. l.

- **V třetím stupni** (Hagia Triada-Otzaki) převládá bílá a čokoládově hnědá malba na oranžovo-červeném podkladu. Mezi motivy patří čtverce, šachovnice, meandrovité obrazce a spirály. Objevuje se rovněž rytá keramika zdobená spirálou a meandrem.
- **Ve čtvrtém stupni** (klasické Dimini) mizí řada druhů keramiky. Červený povlak nádob je slabší a často se ztrácí. Přebývá tmavá malba (tmavě hnědá až černá) na světlém (bílém/běžovém) podkladu. Mezi vzory převládají meandrovité šrafované útvary, spirála a šachovnice (hnědá barva na světlém povrchu). Mezi hlavní tvary patří tzv. misky na ovoce, amforovité, džbánkovité či bombovité nádoby a nálevkovité misky se zataženým okrajem.

**Πρίκλady  
keramiky  
typu Otzaki**





Dimini –  
typické  
tvary a  
dekorativní  
motivy



3.6. Typical painted pottery shapes and decoration of the Dimini Ware: (a) Dimini Bowl (Brown-on-Buff); (b) neck jar (Brown-on-Buff); (c) fruitstand (Brown-on-Buff); (d) 'spit stand' (Black-and-White-on-Red). (After Theocharis 1973.)

---

Dimini – hluboká miska  
(lokalita Sesklo)



**Klasické  
Dimini –  
příklady  
malované  
keramiky**



**Klasické  
Dimini –  
příklady ryté  
výzdoby  
(vlevo)**



Dimini -  
bikónická  
nádobá se  
zatáhnutým  
okrajem a  
rytou výzdobou



# Keramika v Thesálii – Rachmani (FN)

## c. 4500-3300 př. n. l.

- Keramika se silným hrubým povlakem. Malba je většinou v růžové či bílé barvě a je nanášena až po vypálení.
- Mezi motivy se objevují trojúhelníky a cik-cak
- Běžná je rovněž reliéfní výzdoba

Rachmani –  
příklady  
malované  
výzdoby





---

Rachmani –  
hluboká miska  
(lokalita  
Pefkakia)



# Vybraná literatura

- Poursat, J. C. – Knappet, C. 2022: **The Art and Archaeology of the Aegean Bronze Age: A History.** Cambridge.
- Bintliff, J. 2012: **The Complete Archaeology of Greece From Hunter-Gatherers to the 20th Century AD.** Blackwell Publishing.
- Demoule, J.-P. – Perlés, C. 1993: The Greek Neolithic a New Review. *JWP* 7(4), 355-416.
- Souvatzi, S. G. 2008: **A Social Archaeology of Households in Neolithic Greece: An Anthropological Approach.** Cambridge.
- Small, D. B. 2019: **Ancient Greece: Social Structure and Evolution.** Cambridge.
- Perlés, C. 2001: **The Early Neolithic in Greece.** Cambridge.
- Wijnen, M. H. J. M. N. 1981: **The Early Neolithic I Settlement at Sesklo: An Early Farming Community in Thessaly, Greece.** Leiden.
- Preceramic, Aceramic or Early Ceramics? The radiocarbon dated beginning of the Neolithic in the Aegean. *Documenta Praehistorica* XLII, 147-158.