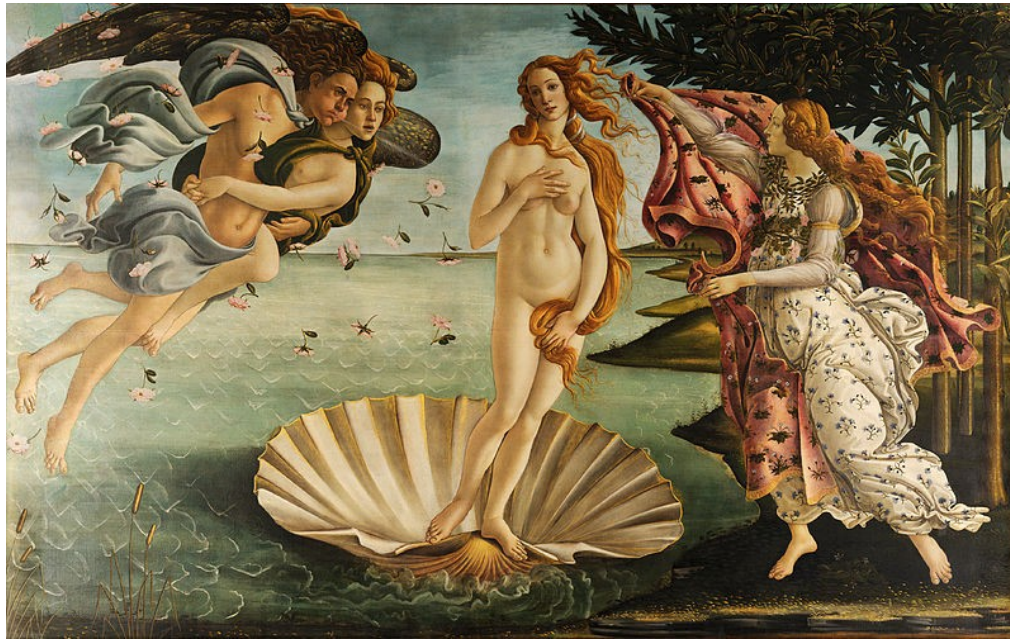




John Everett Millais
(1829 – 1896): ***Bubbles***
(*A Child's World*)



Sphären I

Blasen

1998



John Everett Millais
(1829 – 1896): ***Bubbles***
(***A Child's World***)

Struktura Sphären I

8 kapitol, 10 exkurzů, 644 s.

- Prolog – Spojenci (partneři): vydechnuté komuny
- Myslet vnitřní prostory
- Operace srdce neboli O eucharistickém excesu
- Mezi obličejí – K vynoření interfaciální sféry intimity
- Lidé v začarovaném kruhu. K dějinám ideje fascinace blízkostí
- **Exkurs I:** Přenos myšlenek
- Klauzura v matce. Základy negativní gynekologie
- **Exkurs 2:** No-objekty a neznámé vztahy. K revizi psychoanalytického učení o fázích
- **Exkurs 3:** Princip vejce: zvnitřnění a obalení
- **Exkurs 4:** V bytí spočívá bytostná tendence k blízkosti – Heideggerovo učení o existenciálním místě

Struktura Sphären 1

8 kapitol, 10 exkurzů

- Praprůvodce – requiem za zavržený orgán
- **Exkurz 5:** černá plantáž. Noticka o stromech života a strojích na oživování
- Sdílený prostor duše – andělé – dvojčata – dvojníci
- **Exkurz 6:** Sférický smutek: o no-objektech a obtížích říci, co chybí
- **Exkurz 7:** O rozdílu mezi idiotem a andělem
- Stadium Sirén. O první sonosférické alianci
- **Exkurz 8:** Analfabetické pravdy. Noticka o orálním fundamentalismu
- **Exkurz 9:** Kde se Lacan mýlil
- Mně bližší než já sám - teologická příprava k teorii společného nitra
- **Exkurz 10:** Matris in gremio Mariologický vrtoch
- Přejít (proměna): O extatické imanenci

Sphären I – Archeologie intimního

- **Blasen** neboli mikrosféry: *bublina, měchýř, puchýř* - základní molekula silných vztahů (*asociace: mýdlové či vzduchové bubliny: nicotné, instabilní, téměř nepředmětné, pomíjivé, nesubstanční*)
- **záměr a důvod** použití asociativního jazyka:
- atak na dědictví substanční metafyziky a metafyziky jednotlivých věcí
- revize substančního fetišismu a metafyzického individualismu
- **mikrosférologie**: otázka po statusu intimního, zdůraznění relací, teorie sdíleného prostoru a subjektivního pole, zkoumání logiky symbiózy

Sphären I – Archeologie intimního

- jednotlivec jako pár, **dividuum**
- filozofická gynekologie – zkoumání **dyadických sestavení**
- **individuum** jako součást páru (manifestních i neviditelných nebo virtuálních párových struktur)
- **pár** - primární sférická forma pozorovatelná v nejrůznějších konstelacích
- *sféra je vnitřek ochraňující, vnitřní, otevřený, sdílený kruh, který obývají lidé, jakmile se jim podaří být lidmi*
- žít ve sféře znamená vyrábět dimenzi, v níž mohou být lidé uchováni
- *sféry jsou imunitně systémové účinné prostorové výtvary pro ekstatické bytosti, na nichž pracuje vnějšek*

Sphären I – Archeologie intimního

- **Mikrosférologie** - učení o malých vnitřních prostorech, zkoumání psychické bubliny, v níž se nacházejí minimálně dva lidé
- **Sféra** má dyadickou formu; od počátku má strukturu dvojedinosti
- Člověk jako génius sousedství/blízkosti
- **Blasen** – výprava za těmi, s kým sdílíme bytí, za druhými, zevnějškem; druh stoické cesty do první ekologické niky člověka – proto *filozofická gynekologie*

V mikrosféře jsme vždy, když jsme

- v interkordiálním prostoru
- ve sféře interfaciality
- v poli „magických“ vzájemných sil a hypnoticky blízkého účinku/působení/vlivu
- v imanenci, tedy ve vnitřním prostoru absolutní matky a její po-porodní metaforizace
- ve spolu-dyádě nebo placentárním zdvojení a jeho dalšího utváření
- v péči neoddělitelného průvodce a jeho metamorfóz
- v rezonančním prostoru vítání naznačujícího mateřského hlasu a jeho mesijásky-evangelijně-múzického následného utváření

Sphären II. Globen

1999



Mozaika s filozofy, Villa Albani, Řím 1. stol před

Sphären II. Globen - struktura

Prolog – Intenzivní idyla – meditace před branami města nad sfairou

Úvod: geometrie v nesmírném/ neměřitelném; Projekt metafyzické globalizace (I Atlas; II Parmenidovský okamžik; III Nést boha; IV Morfologické evangelium a jeho osud

Příchod: antropické klima

1. Počátek vzdálené blízkosti. Thanatologický prostor, paranoia, Reichsfrieden.
2. Vzpomínky na nádobu. O důvodech solidarity v inkluzivní formě
3. Archy, městské hradby, hranice světů, imunitní systémy. K ontologii obehnaného prostoru.
Exkurs I Odklad umírání v divadle. O odkladu na římský způsob.
Exkurs 2: Merdokracie. O imunitních paradoxech usedlých kultur (pučení velkých říší, kanalizace, skatologie, regulace a ventilace afektů jednotlivců, skupin i velkých říší)
4. Ontologický důkaz koule
Exkurs 3: Autokoprofagie. K platónské recyklaci
Exkurs 4: Pantheon. K teorii kupole

Sphären II. Globen - struktura

5. Deus sive sphaera neboli: Explodující Vše-jedno
Exkurs 5: O smyslu nevyslovené věty: Koule je mrtvá
 6. Anti sféry. Zkoumání pekelného prostoru
Vložená poznámka: O depresi jako krizi rozšiřování
 7. Jak účinkuje střed sféry prostřednictvím čistého média na dálku. K metafyzice telekomunikace
Exkurs 6: Evropa přichází o korunu. Anekdota o tiaře
 8. Poslední koule. K filozofickým dějinám terrestrické globalizace
- Přechod: Air conditioning

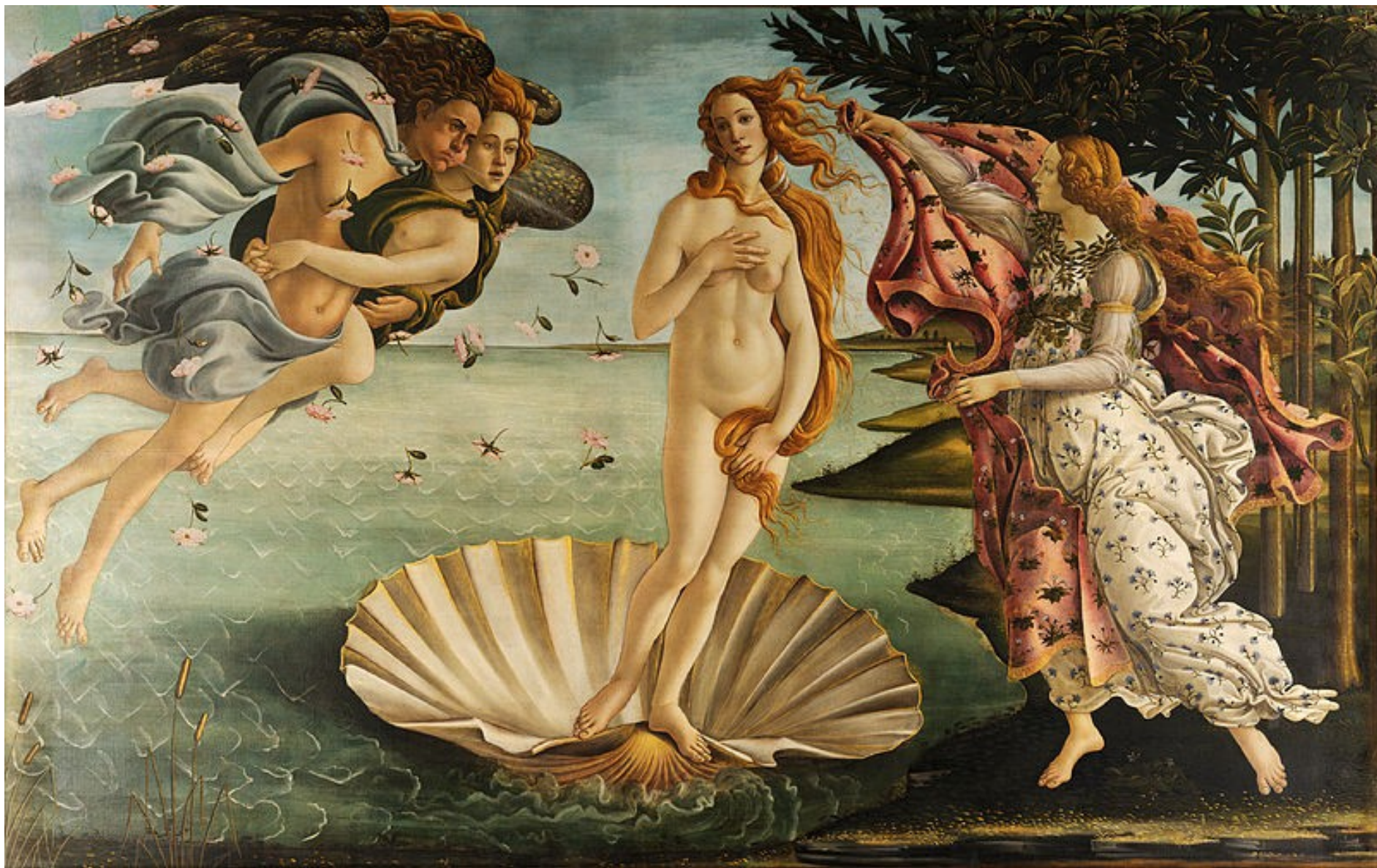
Sphären II. Geometrie nesmírného – projekt metafyzické globalizace

- téma části II: jak se základní fenomén mikrosférického světa – ***vzájemná evokace v silném vztahu sjednocené dvojice*** – opakuje i v makrosféře, v univerzu kulovité formy

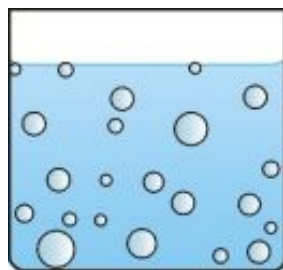
Sphären III

Schäume

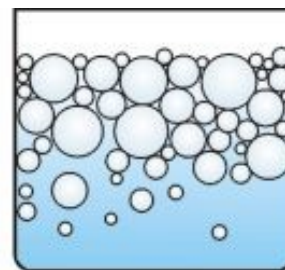
(2004)



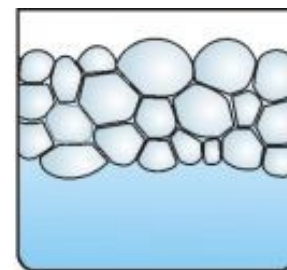
Sandro Botticelli, *Zrození Venuše*, kolem 1485



(a)



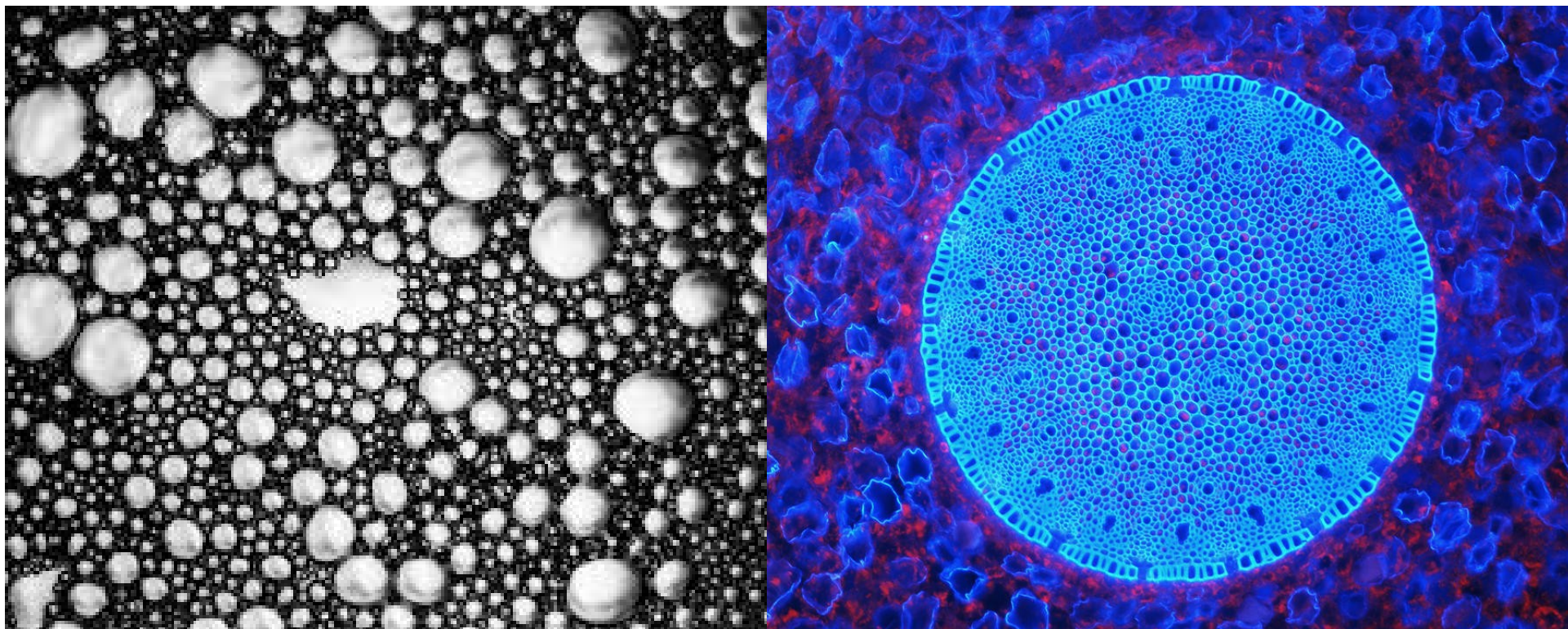
(b)



(c)

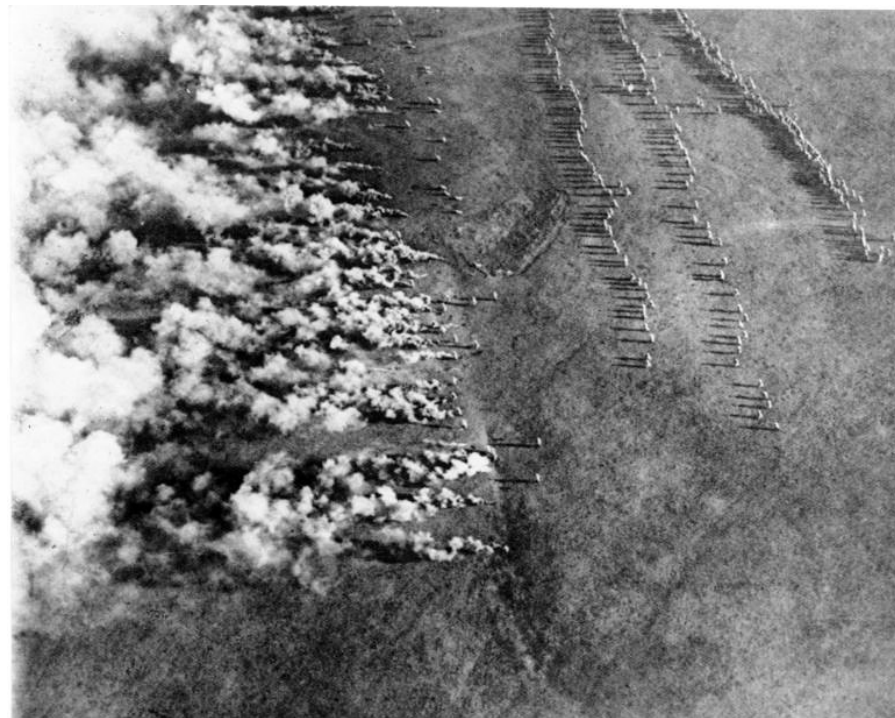
Pěna – (fyz.) mnohokomorový systém uzavřených plynů v pevných a kapalných materiálech, jejichž buňky jsou vzájemně odděleny tenkými stěnami

Jean-Auguste Dominique Ingres ,
Venuše Anadyoméné, 1848

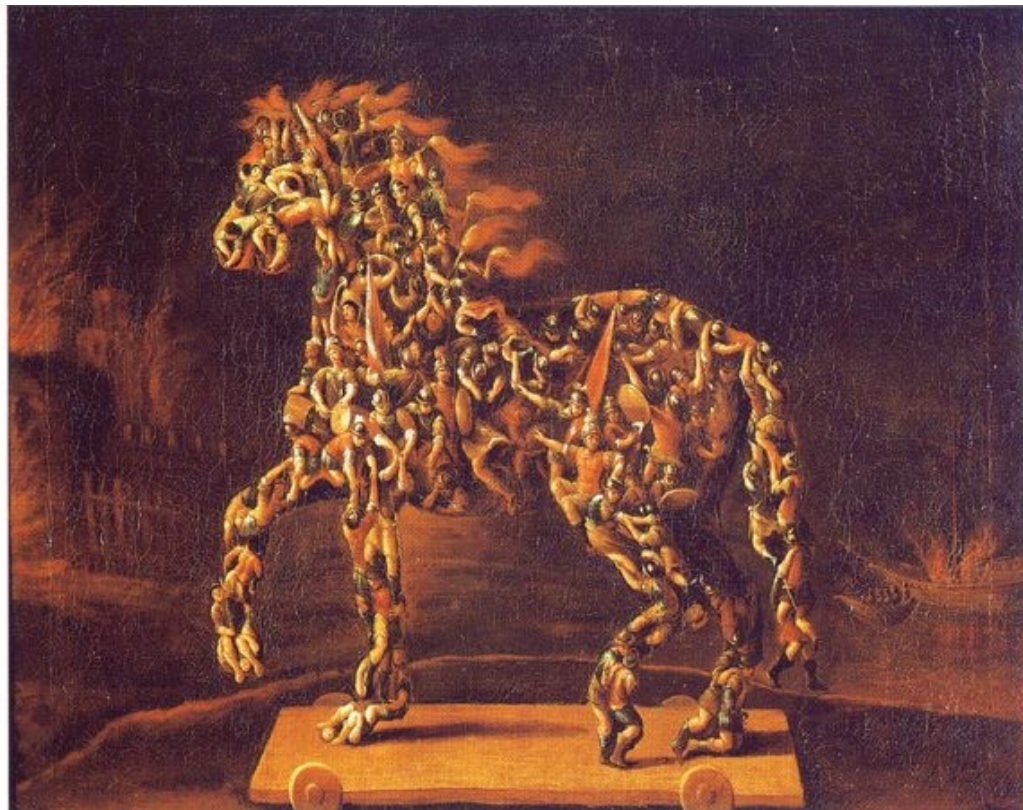
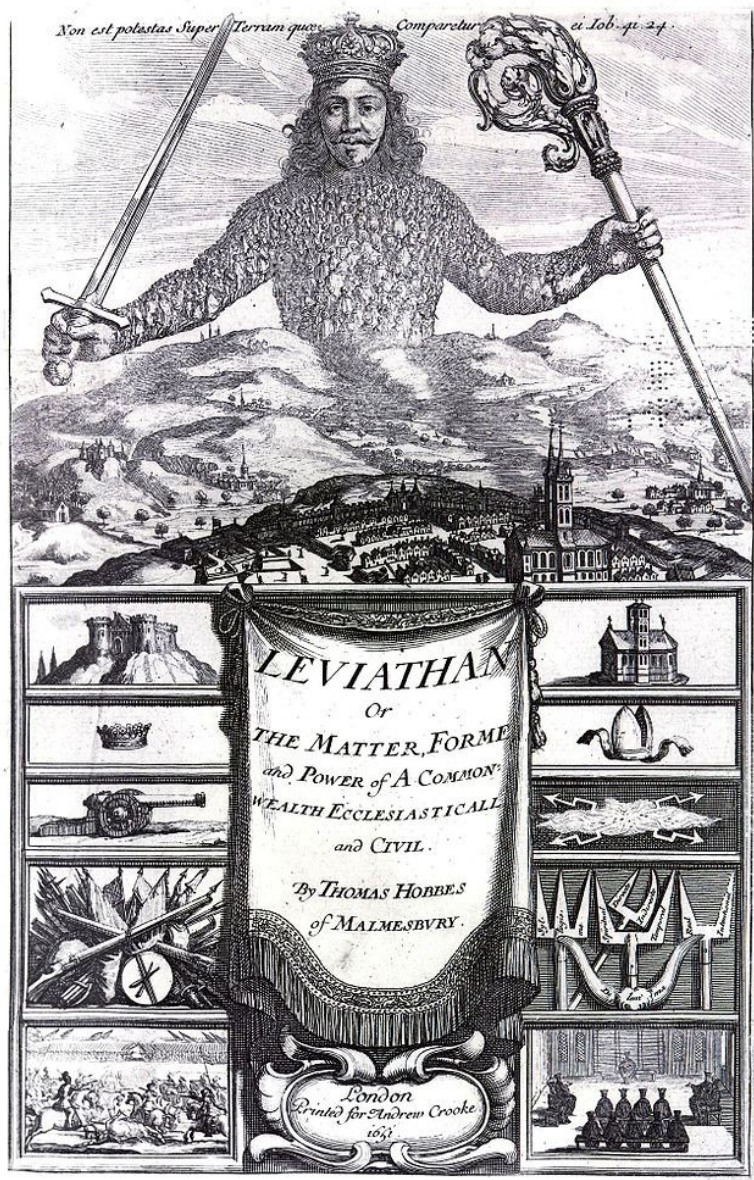


Prolog: zrození z pěny (Vzduch na neočekávaných místech, Význam pěny, Plodné pěny – Mytologická mezihra; Přírodní pěny, Pěno-sféry; Lidské pěny; Pěny ve věku vědění; Revoluce, rotace, invaze; Když se implicitní stává explicitním: fenomenologie; Objevuje se neuvěřitelné; Nikdy jsme nebyli revolucionáři)

Úvod: chvění vzduchu (Plynová válka aneb Atmoteroristický vzor; Roustoucí explicita; Air Condition; Světová duše v agónii neboli Objevení se imunitních systémů.



Přechod: žádná smlouva, žádný růst (Přiblížení se k mnohosti prostorů, které se s politováním nazývají společnosti)



Kapitola 1 (Insulace- teorie kapslí, ostrovů a skleníků)

- A Absolutní ostrovy
- B Atmosférické ostrovy
- C Antropogenní ostrovy

- Chirotop – svět v dosahu
- Fonotop – bytí na doslech
- Uterotop – my-jeskyně (Wir-höhlen), inkubátory světa
- Thermotop – prostor hýčkání
- Erototop – pole žárlivosti, stupně touhy
- Ergotop - společenství snahy/námahy
- Alethotop – republiky vědění
- Thanatotop – provincie božského
- Nomotop – první učení o ústavě/kondici



Hieronimi Fabricii von Aquapendente.
Opera chirurgica Patavii 1647

Resumé

Kapitola 2 Vnitřní prostor: architektury pěny

A V čem žijeme, spřádáme a jsme. O moderní architektuře jako explicitě pobytu

1 Pozastavení bytí; zastávky a skladiště

2 Příjemce, zařízení pro návyk

3 Vsazení a imerze

4 Byty jako imunitní systémy

5 Stroje na bydlení neboli: mobilizovaný prostor sebe sama

6 Management adres, stanoviště poslední spotřeby, regulace klimatu

B Buněčné stavby, egosféry, kontejnery na sebe sama. K explikaci ko-izolované existence prostřednictvím garsonky

1 Buňka a bublina světa

2 Sebeopárování v habitu

C Foam-City. Makro-interiéry a urbánní sběrné stavby explikují symbiotické situace množství/davu/zástupů

1 Sbírký národů

2 Kolektory: K dějinám renesance stadionů

3 Diskrétní synody: K teorii kongresů

4 Foam-City – O urbánní mnohosti prostorů

Kapitola 3 Vyhnání a zhýčkanost. Ke kritice čisté nálady/vrtochu

1 Mimo bídu/zoufalství

2 Fikce o bytostech nedostatku

3 Lehkomyšlnost a nuda

4 Your private sky – myšlení ulehčení

5 První levitace – K přirozeným dějinám vyhnání

6 Katastrofa neolitických matek

7 Rozmazlenost v symbolickém – Epoque nebeského pokladu

8 Imanentní touhy, román o Fgaustovi a demokratizace luxusu

9 Empír – neboli: komfortní skleník; vzhůru otevřená škála zhýčkanosti

10 Větrná růže luxusu: Bdělost/ostražitost, osvobozené vrtochy, lehká sexualita

Pohled zpět. Z rozhovoru o oxymoronu

Schäume

- **polysférologie** (věda o sklenících: technologická teorie lidmi obývaných, symbolicky klimatizovaných prostorů)
- **afrologie** (od *áfros* – pěna) – teorie ko-fragilních (křehkých/lomivých) systémů, afrosféry
- *Na místě, kde se objeví jednobuněčný živočich, začínají dějiny organického, jako dějiny sférického zahuštění a zapouzdření.*
- *První znak Jáství je schopnost zaujmout pozici prostřednictvím opozice vůči vnějšímu.*

Lidské pěny – antroposféra, antropogenní ostrovy

- **Pěna:** výraz pro **systemy** nebo **agregáty** sférického sousedství, v němž každá „buňka“ vytváří sebezavršující kontext (svět, místo), intimní smyslový prostor napjatý dyadickými a pluripolárními rezonancemi nebo „domácnost“, která se chvěje ji rozechvívající nebo prožívající animací
- vznikají symbiózy, aliance, skleníkové vztahy vlastního druhu - s vlastní klimatizací, mikrosféry
- každá mikrosféra se utváří podle vlastní osy intimního

Lidské pěny - antroposféra, antropogenní ostrovy

- **Společnost:** agregát mikrosfér (párů, domácností, podniků, spolků) různého formátu, které spolu hraničí podobně jako bubliny v pěně, vzájemně se hromadí, aniž by byly pro sebe vzájemně dosažitelné a současně od sebe efektivně oddělitelné
- **Pěny:** polotransparentní systémy asymetrického sousedství mezi skleníky intimity a vlastními světy střední velikosti

Lidské pěny - antroposféra, antropogenní ostrovy

- Společnosti/národy - *tekuté, hybridní, netěsné a promiskuitní útvary a to mnohem více, než se nám snaží vsugerovat jejich homogenní jména.*
- Společnost je agregát mikrosfér (párů, domácností, závodů, spolků) různého formátu, které spolu hraničí podobně jako bubliny v pěně, vzájemně se hromadí, aniž by byly pro sebe vzájemně dosažitelné a současně od sebe efektivně oddělitelné.

Lidské pěny - antroposféra, antropogenní ostrovy

- Nikoli všezahrnující monáda jednoho světa, ale **polykosmická aglomerace**
- ***shromažďování shromažďovatelů*** (*sbírka sběratelů*) ze svět utvářejících prostorových konstruktů
- odzvonění **centrického deliria** (antropo-, etno-, ego-, logo-) pro lepší představu o bytí člověka v prostředí ontologické pěny
- rozloučení se symbolem centrality klasické metafyziky, s všezahrnující monosférou, reprezentovanou prostorem požehnaným *urbi-et-orbi*, zpodobena v policejním panoptiku, vojensky v paranoidně pentagonální ontologii