

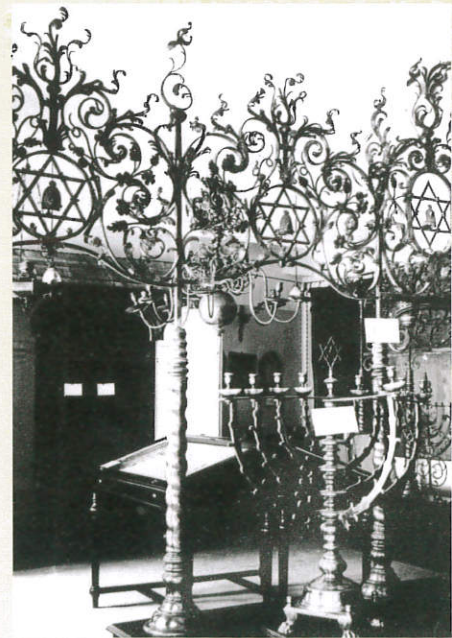


Robert Guttman: Salomon Hugo Lieben, 1929

Pražské Židovské muzeum bylo založeno v roce 1906 jako třetí z nejstarších židovských muzeí ve střední Evropě (Videň 1895, Frankfurt 1897). Příčinou jeho vzniku byla rozsáhlá přestavba Židovského Města a snaha o záchranu památek, především z inventářů Cikánovy a Velkodvorské synagogy, které byly zbořeny. Hlavní úlohu při založení muzejního spolku sehrál hebraista PhDr. Salomon Hugo Lieben (1881–1942). Významným pomocníkem mu byl JUDr. August Stein (1854–1937), představitel českožidovského hnutí a pozdější předseda Židovské obce v Praze.

Stanovy Spolku k založení a vydržování Židovského muzea v Praze byly schváleny 29. srpna 1906. Úkolem spolku bylo sbírat, uchovávat a vystavovat předměty domácího a synagogálního kultu, zejména umělecky provedené, dále archiválie, rukopisy a staré tisky týkající se židovských dějin a vyobrazení židovských památek a osobností, pokud pocházejí z Prahy nebo českých zemí. Právě v tomto regionálním zaměření viděli tvůrci pražského muzea jeho specifickou, tím získala jeho sbírka svoji ucelenost a historický význam.

Druhá expozice Židovského muzea (1912–1925)



První prostory k uložení svých sbírek získalo muzeum v roce 1907 v Benediktské ulici č. 5, kde byla na jaře 1909 zpřístupněna první provizorní expozice. Nová stálá expozice muzea byla otevřena 28. dubna 1912 v prvním patře nové budovy pražského pohřebního bratrstva v Široké (dříve Josefovské) ulici č. 7. V hlavním sále tu byl prezentován synagogální interiér, další sloužily jako lapidarium a klenotnice s nejcennějšími stříbrnými předměty, rukopisy a tisky. První průvodce po expozici byl vydán v roce 1924. Zvýšená návštěvnost i růst sbírek si vynutily rozšíření expozice muzea do bývalé Obřadní síně u Starého židovského hřbitova, která byla zpřístupněna v květnu 1926. Spolek navázal spolupráci se židovskými muzei ve Vídni, Frankfurtu, Berlíně, Vratislavi, Mnichově a řadou dalších židovských institucí. Po nacistické okupaci českých zemí 15. března 1939 byla jeho další činnost znemožněna. Muzejní spolek byl v roce 1940 rozpuštěn a jeho sbírky přešly do správy Židovské obce v Praze.



Sklad lavic ve Španělské synagoze, 1941–1942

Na podzim 1941 byly pražské synagogy uzavřeny a přeměněny ve skladiště konfiskovaného židovského majetku. Také ostatní židovské obce se brzy začaly vyklidňovat deportacemi do koncentračních táborů. Vedoucí správy venkovských obcí JUDr. Karel Stein (1906–1961) začal rychle hledat způsob záchrany ohrožených židovských památek. Počátkem roku 1942 vypracoval návrh na zřízení ústředního muzea, kde by byly soustředěny sbírky z židovských muzeí v Praze a Mikulově, kultové předměty z pražských synagog a ostatní umělecké a historické památky z předválečných židovských obcí v Čechách a na Moravě. Po dlouhých jednáních nacisté projekt schválili, vedení však nepochybně jinými záměry – dodnes ne zcela zřejmými – než jeho tvůrci.

K účasti na projektu byl přizván zakladatel pražského muzea PhDr. Salomon Hugo Lieben, knihovnik Pražské židovské obce Dr. Tobiáš Jakobovits (1887–1944), bývalý ředitel Východoslovenského muzea v Košicích PhDr.



Synagogální opona, jižní Morava (Brno), 1857

Josef Polák (1886–1945), jeden ze zakladatelů moravského Židovského muzea v Mikulově Dr. Alfred Engel (1881–1944), historička umění PhDr. Hana Volavková (1904–1985), avantgardní architekt a scénograf František Zelenka (1904–1944) a další odborní i administrativní pracovníci. Krátce zde pracoval i hebraista PhDr. Otto Muneles (1894–1967) a spisovatel Jiří Weil (1900–1959).

Židovské ústřední muzeum začalo pracovat 3. srpna 1942 v budově bývalé židovské školy v Jáchymově ulici. Ve stále rychlejší sledu přicházely do Prahy zásilky vybraných předmětů ze všech židovských obcí, jejichž členové byli deportováni do koncentračního tábora Terezín 60 km severně od Prahy a následně ve své většině do nacistických vyhlazovacích táborů. V muzeu byly předměty evidovány, tříděny a katalogizovány. Ve vyklizených synagogách bylo pracovníkům muzea přikázáno vytvořit uzavřené expozice. Jako první byla dokončena výstava *Hebrejské rukopisy a tisky* ve Vysoké synagoze, v postranních lodích Staronové synagogy byla instalována výstava *Architektura středověkých synagog*. Největší

PhDr. Hana Volavková (1904–1985), 1956



expozice *Židovské tradice a zvyky* byla uskučtečněna během roku 1943 v Klausově synagoze. V Obřadní síni u Starého židovského hřbitova bylo zřízeno *Muzeum pražského ghetta*, zamýšlená historická expozice v Pinkasově synagoze se již nerealizovala. Za neobvykle obtížných podmínek, pod neustálou hrozbou zatčení a deportace a při maximálním pracovním vyčerpání vytvořili pracovníci muzea během dvou let dílo, jaké se za normálních podmínek utváří celá desetiletí. V létě a na podzim 1944 byla většina vedoucích pracovníků muzea deportována do Terezína a Osvětimi, poslední zaměstnanci šli do transportu ještě v únoru 1945.

V květnu 1945 Židovské muzeum obnovilo svou činnost pod správou Rady židovských obcí v ČSR a jeho vedením byla pověřena Hana Volavková. Dosavadní sbírky muzea vzrostly válečnými svozy ze 154 předválečných židovských obcí v protektorátu na více než stonásobek, přibýly stovky kultových předmětů, zejména synagogálního texti-



Obnova poškozených nápisů Památníku obětí šoa z českých zemí v Pinkasově synagoze po povodni v roce 2002

lu a stříbra, tisíce knižních a archivních fondů. V nově získané budově pohřebního bratrstva v Široké ulici č. 5 byly uspořádány studijní depozitáře synagogálního textilu, stříbra a obrazů, v bývalé židovské škole v Jáchymově ulici byly soustředěny nejvýznamnější knižní a archivní fondy a zřízena studovna. Nově bylo v muzeu založeno oddělení dokumentace válečné persequce a nemovitých památek. Do konce roku 1949 se předměty ze soukromého majetku navracely původním majitelům a kultové předměty se vydávaly pro potřeby obnovených židovských obcí. Hlavním úkolem prvního poválečného roku byla však reinstalace válečných expozic v Klausově synagoze a v Obřadní síni a jejich otevření veřejnosti. Ve výstavním sále v Široké ulici byla uspořádána řada krátkodobých výstav.

Dva roky po komunistickém převratu, 4. dubna 1950, bylo muzeum znárodněno a podřízeno ministerstvu školství. Budova v Široké ulici byla zabrána státem, náhradou byla muzeu předána Vysoká a Pinkasova

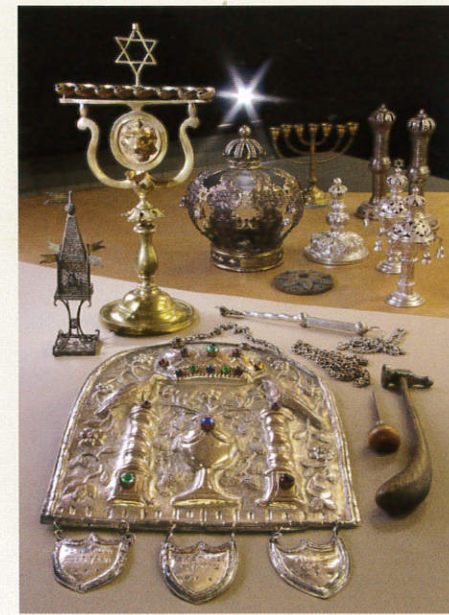


Portrét Sary Moschelesové (1745–1815), kolem 1790

synagoga, po rekonstrukci koncem padesátých let přeměněná na *Památník obětí šoa z českých zemí* s jejich ručně vepsanými jmény na zdech synagogy. V polovině padesátých let byla muzeu předána také Maiselova a Španělská synagoga, které byly později upraveny na depozitáře a expozice synagogálního stříbra a textilu (1965). V atmosféře politických procesů byla potlačována jakákoli specificky judaistická témata, výstavně se uplatnily pouze dětské kresby a umění z terezínského ghetta. Až v 60. letech, v době postupného politického uvolnění, se zvýšila výstavní činnost muzea doma i v zahraničí, která vyvrcholila v roce 1968 oslavami *Millennium Judaicum Bohemicum*.

Po okupaci armádami Varšavské smlouvy v srpnu 1968 a následném znovunastolení tuhého komunistického režimu byly veškeré kontakty se západními institucemi přerušeny a muzeum se znovu ocitlo v izolaci bez možnosti vykonávat řádnou výstavní, vědeckou a publikační činnost. Teprve v letech 1983–1988 se uskutečnila pod názvem *The Precious Legacy* pro komunistický režim propagačně výhodná zahraniční výstava, která putovala pět let po řadě měst v USA a Kanadě.

Příprava stříbrných předmětů pro expozici



Po pádu komunistického režimu v listopadu 1989 se stala ředitelkou muzea PhDr. Ludmila Kybalová. Muzeum se v následujících letech podílelo na přípravě řady výstav v Izraeli, USA i Evropě a uspořádalo četné regionální výstavy v mnoha českých a moravských městech. Téměř po čtvrtstoletí byla v roce 1992 znovu otevřena Pinkasova synagoga, uzavřená roku 1968, a zahájena v ní obnova zničeného *Památníku obětí šoa z českých zemí*.

V září 1994 byly sbírky muzea navraceny Federaci židovských obcí v ČR a historické synagogy a Starý židovský hřbitov Židovské obci v Praze. V říjnu 1994 se Židovské muzeum v Praze vrátilo ke svému původnímu názvu a bylo za účasti prezidenta Václava Havla a ministra kultury Pavla Tigrida obnoveno jako zájmové sdružení právnických osob a jeho ředitelem byl jmenován Leo Pavlát. Hlavním úkolem se v následujících letech stalo vybudování nových depozitářů a obnova všech po řadu let uzavřených historických synagog spolu se zřízením nových stálých expozic, které by vytvořily pravdivý obraz židovské historie v Če-



Výstava *Peschachovy hagady* z fondu Židovského muzea v Praze, 2010

chách a na Moravě od nejstarších dob do současnosti a prezentovaly muzejní sbírky v židovském kulturním kontextu.

Jako první byla v květnu 1995 dokončena obnova Maiselovy synagogy se stálou expozicí *Nejstarší dějiny Židů v Čechách a na Moravě od 10. do 18. století*. Následně byl po rekonstrukci v dubnu 1996 zpřístupněn v Pinkasově synagoze obnovený *Památník obětí šoa z českých zemí*, doplněný následující rok o stálou expozici *Dětské kresby z Terezína 1942–1944*, která patří k nejnávštěvovanějším v celém muzeu. V letech 1996–1997 byly rovněž zpřístupněny nové expozice *Židovské tradice a zvyky* a *Běh života* v restaurované Klausově synagoze a Obřadní síni pohřebního bratrstva. Na galerii Klausově synagogy se uskutečnila řada expozic včetně *Výstavy k 90. výročí založení Židovského muzea* spolu s mezinárodní konferencí v květnu 1996.



Konečně v listopadu 1998 byla dokončena náročná rekonstrukce Španělské synagogy a v jejích působivých interiérech byla otevřena druhá část expozice *Historie Židů v Čechách a na Moravě*, věnovaná období od osvětlení do současnosti. Přilehlá zimní modlitebna sloužila nejprve pro krátkodobé umělecké a historické výstavy, od roku 2001 je v ní přístupná stálá expozice *Stříbro českých synagog*. V roce 1999 se ve Španělské synagoze uskutečnil koncert světoznámého kantora Josepha Malovanyho, který zahájil pravidelný cyklus koncertů *Hudba ve Španělské synagoze*. Z velkých zahraničních akcí si zaslouží zmínku výstava *Poklady Židovského muzea v Praze*, která od ledna 1997 putovala několik let po muzeích ve Švédsku, Novém Zélandu a Austrálii.

Důležitou a snad nejnámější součástí areálu Židovského muzea v Praze je proslulý Starý židovský hřbitov, který byl prohlášen za národní kulturní památku. Muzeum pečuje nejen o jeho trvalou údržbu, ale také o konzervaci a restaurování stovek jeho náhrobků a jejich dokumentaci. Do dočasně několikrát péče Židovského muzea byla svěřena také rekonstrukce značně zdevastovaného Židovského hřbitova v Praze na Žižkově ze 17. až 19. století, který byl poté poprvé zpřístupněn veřejnosti. Po roce 1995 se muzeum rovněž podílelo na projektu vyhledávání a záchranu židovských rukopisů a památek na půdách starých synagog (genizot).

V létě 1996 zahájilo svou činnost Vzdělávací a kulturní oddělení (od roku 2006 s pobočkou v Brně) s bohatou nabídkou osvětových a uměleckých programů, výstav, přednášek a projekcí na témata judaismu, antisemitismu a historie Židů pro školy i veřejnost (např. seminář *Golem v náboženství, vědě a umění*, 2002). Projekt tohoto oddělení pro studenty *Pomozte pátrat po zmizelých sousedech* napomohl získání mnoha nových informací, dokumentů a fotografií k osudům obětí šoa a dosáhl mezinárodního věhlasu.

V roce 2000 došlo k přestěhování většiny odborných a administrativních pracovišť muzea z bývalé židovské školy v Jáchymově ulici

*Průčelí Maiselovy synagogy po obnově, 2015*



*Kantor Joseph Malovany ve Španělské synagoze, 1999*

do rekonstruovaných prostor dvou domů někdejší nemocnice U Staré školy. Muzeum tak poprvé za svou existenci získalo důstojné zázemí a pracoviště pro odborné pracovníky, klimatizované depozitáře pro uložení starých knih, rukopisů a vzácných tisků, moderní dílny pro restaurování kovů, textilu a papíru. Významným zařízením v nové správní budově se stala veřejnosti přístupná specializovaná judaistická knihovna se studovnou. V přízemí nové správní budovy nabízí své služby pro veřejnost Studijní a informační centrum s přístupem k základní literatuře a internetu, hojně využívané návštěvníky muzea. V objektu muzea U Staré školy byla zřízena i kavárna.

V areálu správní budovy vznikla počátkem tisíciletí také specializovaná Galerie Roberta Guttmanna (1880–1942), pojmenovaná po pražském naivním umělci, v níž se od dubna 2001 uskutečnily desítky uměleckých a historických výstav (např. z děl *Emila Orlika, Adolfa Kohna, Bedřicha Feigla, Georga Karse, Aleše Veselého, Marka Podwala* či z předválečných sbírek *Alexandra Brandeise a Emila Freunda*), které jsou jedinečnou příležitostí k představení významných osobností stejně jako muzejních sbírek, a to jak monografických uměleckých souborů, tak historických dokumentů z minulosti i nedávné současnosti. Současné byly vytvořeny putovní verze výstav *Židovské tradice a zvyky* a *Historie Židů v Čechách a na Moravě*, vycházející ze stálých expozic Židovského muzea, které se od té doby staly součástí mnoha tematických výstav po českých a moravských městech.

Na přestavbu správní budovy navázala rozsáhlá rekonstrukce devastované synagogy v pražské čtvrti Smíchov a v jejím areálu navazující výstavba budovy muzejního archivu a depozitáře uměleckých sbírek (2005). Rekonstrukcí a přestavbou těchto budov byly získány dostatečné prostory odpovídající moderním standardům, které poprvé umožňují důkladné zpracování rozsáhlých muzejních archivních fondů. Rekonstrukce Smíchovské synagogy stejně jako předchozí projekty byly plně financovány Židovským muzeem. Od roku 1994, kdy Židovské muzeum v Praze začalo působit jako samostatná židovská instituce, opravilo a zrekonstruovalo osm velkých pražských i mimopražských objektů včetně historických synagog a dvou hřbitovů.

V roce 2000 se v pražském Židovském muzeu konalo výroční zasedání *Asociace evropských židovských muzeí* a první *Mezinárodní konference o arizaci židovského majetku*, zejména uměleckých sbírek. Vedle každoročního pořádání přednášek a účasti na domácích

či zahraničních konferencích muzeum pokračuje v publikaci impaktovaného historického, mezinárodně uznávaného časopisu *Judaica Bohemiae*. Rozsáhlá je také publikační činnost muzea, které vydalo mnoho tematických publikací, z nichž zaujaly zejména katalogy k výstavám synagogálního textilu *K slávě a ozdobě – textilní skvosty českých a moravských synagog* (2002), monografie *Cesta života – Rabi Jehuda Leva ben Becalel* (2009) a *Archa paměti* (2012), mapující více než stoleté dějiny muzea. Vedle toho muzeum zveřejnilo a průběžně doplňuje elektronickou *Encyklopedii židovských obcí v Čechách a na Moravě*, publikovalo desítky odborných katalogů a populárních prací k historii Židů v českých zemích včetně učebnice *Židé – dějiny a kultura* pro vzdělávání studentů a pedagogů na všech stupních škol. Židovské muzeum vydává od roku 1996 čtvrtletní *Zpravodaj*, má stále aktuální webovou stránku a pokračuje v kompletní digitální dokumentaci svých sbírek.

Velké zkoušce bylo muzeum vystaveno v srpnu 2002, kdy jej zasáhly několikadenní srážky. Aktuální výstavy musely být evakuovány, voda poškodila zejména památník téměř 80 000 obětí v Pinkasově synagoze, jehož následná obnova trvala téměř rok.

V posledních letech se pracovníci muzea soustřeďují na modernizaci muzejních expozic s cílem dostat současným informačním a prezentačním požadavkům, a tak oslovit co nejširší okruh návštěvníků. Prohloubení obsahu a rozšíření kontextu sbírek muzea přitom provází větší zastoupení archivních a fotografických dokumentů. Nově tak byla koncipována expozice v Maiselově synagoze (2015), v areálu Pinkasovy synagogy byla zpřístupněna venkovní expozice dokumentující tragický osud Židů z Čech a Moravy, deportovaných z vlasti nacisty za druhé světové války (2018). Služby návštěvníkům poskytuje současně od roku 2014 nové muzejní *Informační a rezervační centrum* v Maiselově ulici.

Muzeum udržuje pracovní kontakty s mnoha institucemi v České republice a zahraničí, a aktivně se účastní v mnoha mezinárodních

*Prezident Václav Havel při otevření vzdělávacího a kulturního centra Židovského muzea v Praze, 1996*



*Smíchovská synagoga a nový archiv muzea, 2005*

projektech. Za poslední desetiletí navštívily muzeum významné domácí a zahraniční osobnosti – vedle prezidenta Václava Havla například americký prezident Bill Clinton, manželka amerického prezidenta Baracka Obamy Michelle, premiéři a hlavy států Izraele, Švédska, Belgie, Portugalska stejně jako francouzsko-americký spisovatel a myslitel Elie Wiesel, americký mecenáš židovského školství v Evropě Ronald S. Lauder či zachránce stovek českých židovských dětí v letech 1938–39 Sir Nicolas Winton z Velké Británie.

Muzeum během posledního období jako samostatná instituce zůstává důstojným památníkem obětí šoa a současně inovativně připomíná hodnoty a velikost židovské kultury. Díky za to patří všem, kteří k rozvoji muzea v uplynulých desetiletích přispěli, Federaci židovských obcí a Židovské obci v Praze, ale i českému státu, zastoupenému prostřednictvím Ministerstva kultury ve správní a dozorcí radě muzea. V neposlední řadě za zdar své činnosti muzeum vděčí četným sponzorům, z nichž mnozí se stali členy *Společnosti přátel Židovského muzea v Praze*. Především je však dosažitelná úspěšná činnost muzea výsledkem práce odborných pracovníků, jejich profesionálního a citlivého přístupu k jedinečným židovským památkám, svědectvím o neobyčejném dědictví historie a kultury židovských obcí v českých zemích. Také jejich zásluhou patří Židovské muzeum v Praze se svými více než 700 000 návštěvníky ročně trvale k nejnavštěvovanějším kulturním institucím nejen v České republice.

*Na titulní straně: Španělská synagoga po obnově v roce 1998*

Vydává Židovské muzeum v Praze  
Text: Arno Pařík, Leo Pavlát  
Grafická úprava: Vladimír Vašek  
© Židovské muzeum v Praze, 2019

ŽIDOVSKÉ MUZEUM V PRAZE  
U Staré školy 1  
110 01 Praha 1  
T: +420 222 749 211  
office@jewishmuseum.cz  
www.jewishmuseum.cz

Informační a rezervační centrum  
Maiselova 15, 110 01 Praha 1  
T: +420 222 749 464 (461)  
IRC@jewishmuseum.cz

ŽIDOVSKÉ  
MUZEUM  
V PRAZE

# Příběh Židovského muzea v Praze

