

Osnova

- Pojem RD -
 - definice, význam a omezení vypovídací schopnosti, druhy
 - Příčiny vzniku, důsledky (rozpočtové, fiskální)
 - Možnosti financování
- Pojem VD
 - Vztah mezi RD a VD - problém fiskální nerovnováhy a oboustranná kauzality, řešení VD

Fiskální nerovnováha

- **Fiskální nerovnováhou se rozumí existence pohledávek vůči *budoucím* daňovým příjmům, kdy dochází k přerozdělování dosud nevytvořených zdrojů.**
- Fiskální nerovnováha se projevuje dvěma základními podobami - rozpočtovým deficitem a veřejným dluhem

Rozpočtový deficit

- **Rozdíl mezi celkovými hotovostními výdaji včetně úroků a celkovými hotovostními příjmy (daňovými i nedaňovými) s vyloučením úvěrových příjmů.**

Rozpočet - omezená vypovídací schopnost

- jedná se pouze o tokový pohled - významnější je vývoj stavových veličin (velikost národního bohatství, majetku státu apod..)
- jsou zahrnuty pouze rozpočtové transakce
- jedná se pouze o hotovostní operace - neodráží vládní pohledávky ani závazky

Druhy deficitu:

- aktivní (strukturální)
- pasivní (cyklický)
- kritériem jsou příčiny vzniku, resp. zda ho vláda „chce“ nebo nikoli
- podrobněji viz makroekonomie (Fuchs)

makroekonomické důsledky

- neoklasický přístup
- keynesiánský přístup
- neoricardiánský přístup
- „všechno špatně“
- „podle toho proč a nač“
- „nic se neděje“

možnosti financování deficitu

- dluhové
 - obligace
 - úvěr
 - domácí
 - zahraniční
- emisní

veřejný dluh

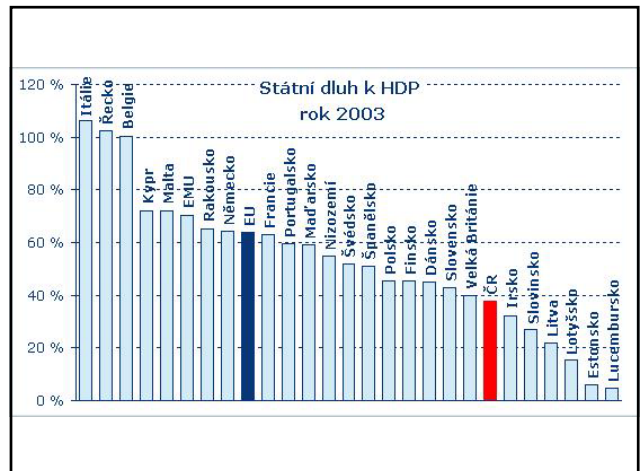
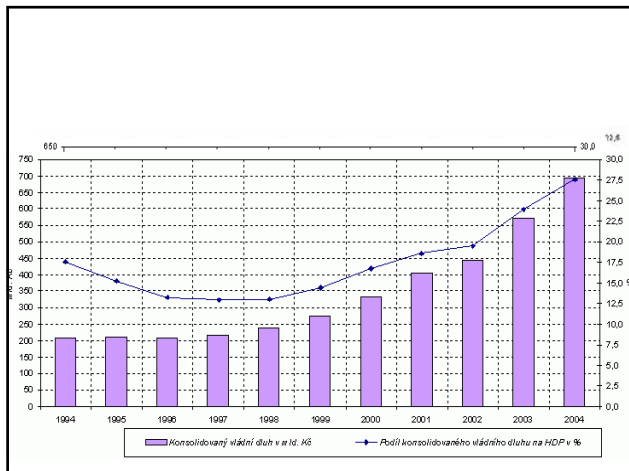
- hrubý VD
- čistý VD = hrubý VD (-) + státní finanční aktiva
- SFAK... finanční rezervy a účelové prostředky vlády vedené na zvláštních účtech centrální banky. (fin. rezervy na rizika vládních úvěrů, pohledávky vůči zahraničí...)

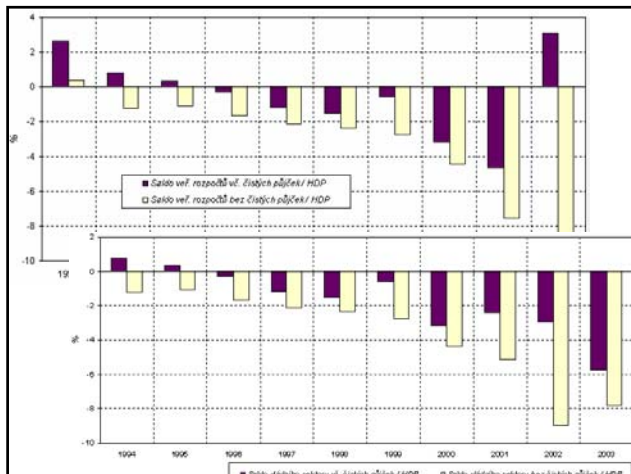
Veřejné rozpočty - saldo, dluh a poměrové ukazatele

<http://www.mfcr.cz/static/MakroPre/CZ/GT08.htm>

	1995	1996	1997	1998	1999	2000	2001	2002	2003	2004
								<i>Prognose</i>	<i>Prognose</i>	
Konsolidované saldo VS vč. číselných půjček	mlrd. Kč	-4,8	-4,3	-19,8	-26,2	-11,1	-52,0	-11,7	-114,3	-134,4
Konsolidované saldo VS bez číselných půjček	mlrd. Kč	-15,5	-26,0	-35,4	-43,3	-52,5	-66,9	-111,0	-153,4	-201,3
Celkové saldo 1)										
- státní rozpočtu	mlrd. Kč	-3,4	-5,4	-17,5	-25,6	-34,8	-51,8	-66,7	-131,2	-117,4
- zdravotních pojišťoven	mlrd. Kč	-4,5	-3,0	-1,5	-1,1	2,5	2,1	1,4	-1,2	-1,3
- mimořádkových fondů	mlrd. Kč	12,7	9,8	0,8	-3,6	2,0	-3,4	24,3	-40,2	-46,6
- územních samosprávných celků	mlrd. Kč	-2,3	-7,3	-4,9	1,5	16,5	-2,5	-11,2	-4,3	-5,5
Konsolidovaný dluh vládního sektoru 2)	mlrd. Kč	210,9	206,7	217,5	240,0	275,2	332,4	404,5	444,5	570,7
mlrd. Kč	plněná	101,5	98,0	105,2	110,3	114,7	120,8	121,7	109,9	128,4
- státní dluh	mlrd. Kč	154,4	161,6	172,2	193,6	226,8	287,4	342,5	392,9	512,8
mlrd. Kč	plněná	95,5	104,7	106,6	112,4	117,1	126,7	119,1	114,7	130,5
- dluh zdravotních pojišťoven	mlrd. Kč	0,4	1,2	2,4	1,7	1,2	0,7	0,5	0,4	0,3
mlrd. Kč	plněná	45,1	325,8	204,6	70,8	88,5	81,9	84,8	79,2	78,6
- dluh mimořádkových fondů	mlrd. Kč	48,2	22,5	17,2	15,0	16,6	14,3	22,4	3,2	1,8
mlrd. Kč	plněná	122,4	56,2	75,3	87,2	110,7	85,9	157,2	14,1	57,4
- dluh územních samosprávných celků	mlrd. Kč	18,9	28,4	34,4	38,2	40,3	41,4	40,0	58,7	67,0
mlrd. Kč	plněná	144,8	140,8	122,6	114,0	102,8	102,8	116,2	115,9	118,2
- domácí	mlrd. Kč	133,9	137,4	141,7	175,4	215,1	268,8	373,5	407,8	512,8
mlrd. Kč	plněná	106,0	102,6	103,2	123,8	122,6	125,4	138,4	109,2	128,4
- zahraniční	mlrd. Kč	61,0	57,2	49,6	33,9	28,7	29,8	31,0	36,7	49,2
mlrd. Kč	plněná	88,4	95,7	86,8	68,3	84,7	104,0	103,9	118,3	140,8
- neidentifikováno 3)	mlrd. Kč	16,0	12,2	26,2	30,7	31,4	32,8	0,0	0,0	0,0

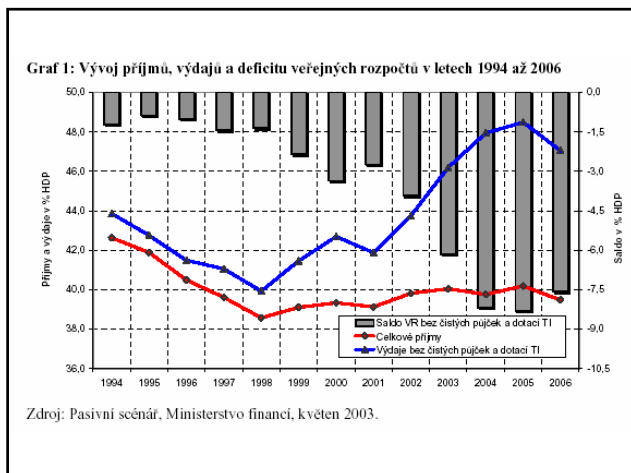
1) Konsolidované saldo veřejných rozpočtů se liší od součtu sald jednotlivých složek. Příčinou jsou půjčky v rámci vládního sektoru, které jsou zaúčtovány jako výdaj věřitelské složky a financování dlužnické složky veřejných rozpočtů.
2) Hrubý vládní dluh nezahrnuje nepřímé závazky státu a územně samosprávných celků.
3) Části dluhu územně samosprávných celků.





Tabulka 8.6: **Vládní deficit a vládní dluh podle Maastrichtu (v % HDP)**
 Vládní dluh blížící se dluhu podle Maastrichtu - nekonsolidovaný, včetně nesplacených úroků.

		1995	1996	1997	1998	1999	2000
deficit	%	12,3	1,9	2,4	4,5	3,7	4,0
dluh	%	15,9	13,8	13,3	13,6	14,9	17,3



Zdroj: Pasivní scénář, Ministerstvo financí, květen 2003.

Tabulka č. 1: Vývoj celkových mandatorních výdajů¹⁾ jako % na výdajích státního rozpočtu (bez OSFA)

	1995	1996	1997	1998	1999	2000	2001	2002	2003 rozp.
Mandatorní výdaje	44,8	47,6	50,8	52,9	52,1	53,1	53,5	55,7	55,0
Quasi-mandatorní výdaje	23,0	23,4	22,6	22,2	22,6	22,3	26,6	27,9	26,5
CELKEM (% z výdajů SR)	67,8	71,0	73,4	75,1	74,7	75,4	80,1	83,5	81,4
CELKEM (% z HDP)	21,2	22,0	22,9	23,1	23,4	24,0	24,4	25,5	26,3

Zdroj: Zpráva k návrhu státního rozpočtu na rok 2003; Ministerstvo financí, říjen 2002.
 Poznámka: 1) **Mandatorní výdaje** se skládají z výdajů vyplývajících ze zákona (zejm. sociální transfery, platba na penzijní připojištění, stavební spoření, platba státu do zdravotního pojištění, dluhová služba apod.) a výdajů vyplývajících z jiných právních norem a z výdajů vyplývajících ze smluvních závazků státu (záruky, transfery mezinárodním organizacím atd.). **Quasi-mandatorní výdaje** jsou tvořeny zejména výdaji na aktivní politiku zaměstnanosti, výdaji na obranu, mzdami a platy v rozpočtové sféře a předurčenými kapitálovými výdaji.

Veřejné výdaje (VV)

osnova

- Struktura VV
- Vývojové tendence
- Faktory ovlivňující rozsah VV
- Metody objektivizace výdajových položek.
- Typy užitků a nákladů.

pojem

- částky, které se objevují v účtech veřejného sektoru (užší, tradiční)
- +výdaje soukromého sektoru jako výsledek vládou zavedených pravidel (také možné)

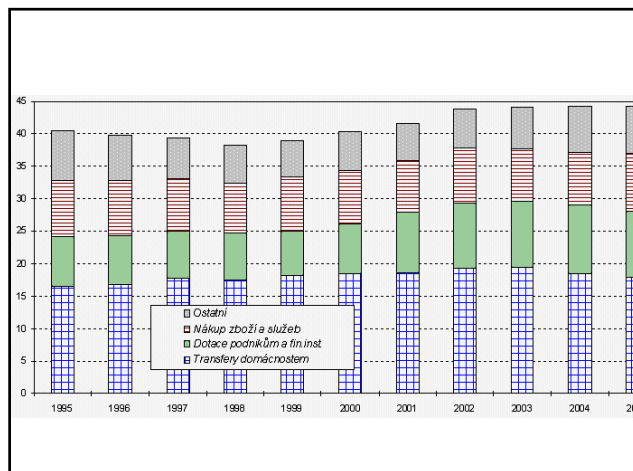
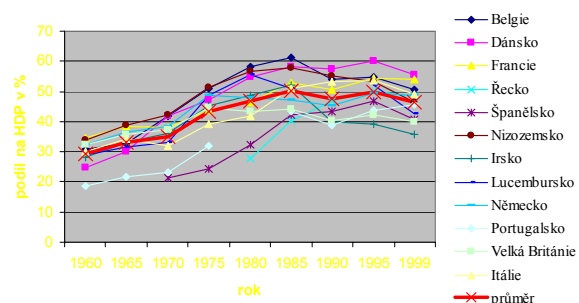
Struktura

- nákupy zboží a služeb
 - běžné
 - kapitálové
- představují nároky na zdroje (odebírají soukromému sektoru absolutně)
- transfery
- přerozdělení (redistribuce)

Vývoj VV

- tendence k růstu (až do 80-90. let)
- problematika vyjadřování
- Růst výdajů musí být vnímán ve vztahu k nárůstu ostatních ekonomických veličin:
 - např. vzestup celkové cenové úrovně,
 - růst HDP
 - přírůstku populace

Podíl veřejných výdajů na HDP



VV v ČR

<http://www.mfcr.cz/static/MakroPre/CZ/GT08.htm>

Elastičnost VV

- vztah mezi % změnou veřejných výdajů a % změnou HDP.

$$\frac{(VV_{t+1} - VV_t)/VV_t}{(HDP_{t+1} - HDP_t)/HDP_t}$$

- jistou modifikací je určení marginálního sklonu výdajů, kdy jde o zvýšení výdajů jako procenta zvýšení HDP

Struktura veřejných výdajů

- funkční klasifikace
- kritériem členění odvětví, do kterých výdaje plynou (školství, zdravotnictví, doprava...)
- ekonomická klasifikace
- vychází z aktivit, jimiž vláda naplňuje své funkce (běžné výdaje, úrokové platby, jiné transfery, kapitálové výdaje atd.)

Příčiny růstu

- **Změna preferencí vlivem růstu důchodu na hlavu**
- **Změny v demografické struktuře**
- **Technologické změny**
- **Inflace**
- **Demonstrační efekt**
- **Jiné vlivy**

Makromodely veřejných výdajů

- **Vývojové modely růstu veřejných výdajů.** (Musgrave a Rostow)
- **Wagnerův zákon**
- **Peacockova a Wisemanova analýza (teorie prahových efektů)**

Efektivnost veřejných výdajů

- porovnání s běžným tržním prostředím
 - nejistota
 - motivace, zájmy
 - kritéria správnosti rozhodnutí
- historie uplatnění analýz
- odborný a laický prvek

Kroky rozhodovacího procesu

- Identifikace souboru variant projektů
- Identifikace všech významů těchto projektů (všech jejich vstupů a výstupů)
- Odhad ceny jednotlivých vstupů a výstupů
- Převedení všech cen na současnou diskontovanou hodnotu
- Sečtení všech nákladů a výnosů jednotlivých projektů s cílem odhadnout celkový přínos projektu

Ekonomické analýzy veřejných projektů - druhy

- jednokriteriální
 - Analýza minimalizace nákladů
 - Analýza účinnosti nákladů
 - Analýza nákladů a užitečnosti
 - Analýza nákladů a výnosů
- vícekriteriální

CBA ve veřejném sektoru

- Soubor praktických metod optimální volby v oblasti veřejné ekonomiky respektující *kritérium maximální čisté společenské rentability*, přičemž jsou všechny uvažované náklady a užitky vyjadřovány v penězích, ať už přímým či nepřímým způsobem

Náklady

- **Náklady** jsou souhrnem peněžních výdajů a nepeněžních prvků nutných k využití různých zdrojů pro získání specifického produktu. Mezi nepeněžní prvky lze zahrnout omezení plynoucí ze státních regulačních opatření, škody pocítované jinými subjekty nebo znehodnocení životního prostředí (negativní externality) a "náklady příležitosti", které označují výhody plynoucí z jiného použití týchž zdrojů

Výnosy (užitky)

- **Výnosy** jsou souhrnem uspokojení (užitků) jednotlivců, skupin jednotlivců či komunity, které generuje nějaký program či veřejné opatření. Mohou mít primárně peněžní i nepeněžní formu. V průběhu zpracování CBA se snažíme všechny převádět na peněžní jednotky a takto vyjadřovat.

Typy nákladů a výnosů (užitků)

- reálné
- **Odrážejí přírůstek blahobytu společnosti, který se porovnává s reálným nákladem převedení zdroje z jiného použití**
 - přímé x nepřímé
 - hmotné x nehmotné
- peněžní
- vznikají v důsledku změn v relativních cenách, které se projevují při adaptaci ekonomiky na poskytované veřejné statky a na změny ve struktuře poptávky po zdrojích. Výsledkem je, že narůstají zisky nebo ztráty některých jednotlivců, které jsou však vyrovnávány ztrátami nebo zisky, jež pocítují ostatní.

hmotné x nehmotné

Ize nalézt pro daný náklad či užitek na trhu cenu??

- hmotné
- cenu lze najít na trzích
- (ušetřený benzín, zvýšené množství přepraveného zboží)
- nehmotné
- cenu na trhu nelze najít
- (ušetřené životy, volný čas, zlepšení kvality životního prostředí)

Kritéria výběru projektů

dělitelnost a nedělitelnost projektů x fixní a flexibilní rozpočet

dělitelné + fixní ... $MU_X = MU_Y$	nedělitelné + fixní B/C max. B-C max.
dělitelné + flexibilní $MU_x \geq 0$	nedělitelné + flexibilní B - C > 0