

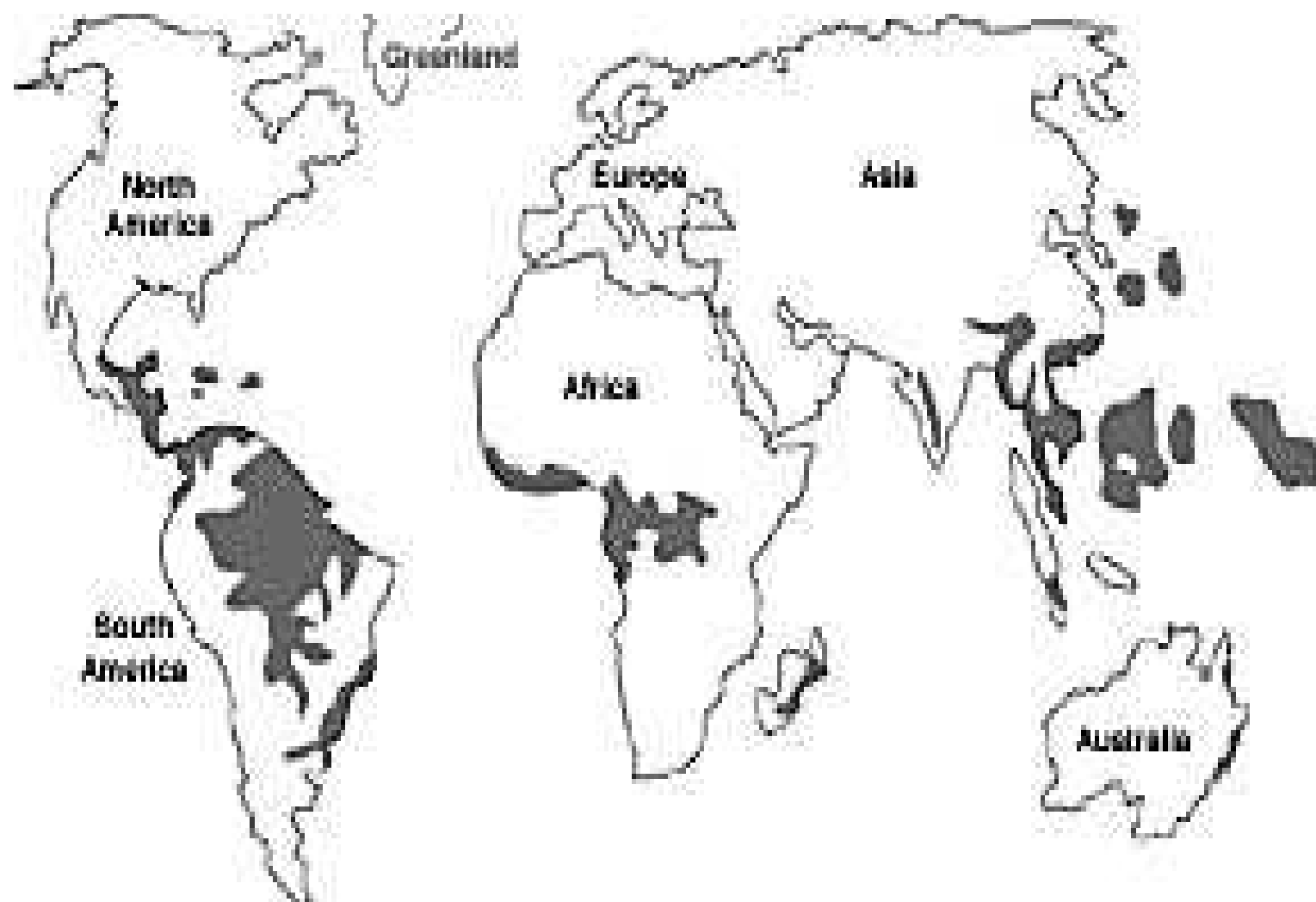
# Tropické deštné lesy



Zuzana Fialová

# Poloha

- Poloha po obou stranách rovníku mezi  $10^{\circ}$ s.š a  $10^{\circ}$ j.š.
- Amazonka
- Guinea - Kongo v Africe,
- ostrovy v indomalajské oblasti
- západní Indie
- vlhké oblasti ostrovů v Tichém oceánu
- Madagaskar

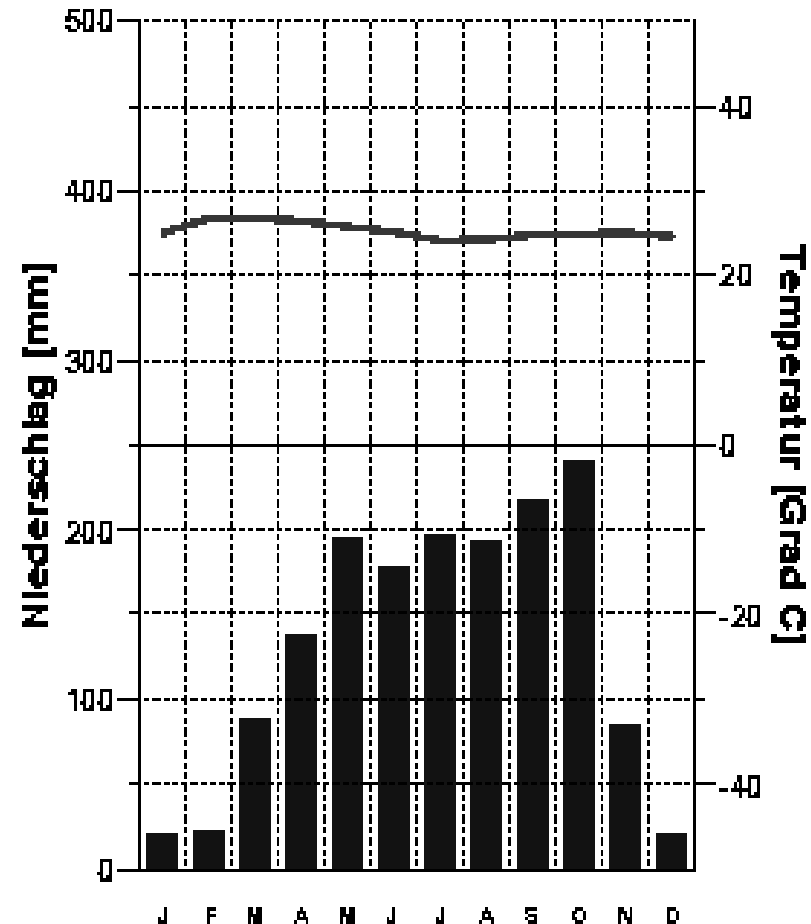


# Tropický deštný les

- je obrovským stabilizátorem makroklimatu Země mj. i pro množství CO<sub>2</sub>.
- je nejbohatší zásobou genofondu i pro léčivé rostliny. (Jihoameričtí Indiáni znají 1500 léčivek, asijsí šamani 6000.)
- je největší evoluční laboratoří, kde neustále vznikají nové taxony.
- Není však evolučně starým biotem, proto se upustilo od označení prales.

# Charakteristika

- Vysoká, stejnoměrná teplota v průběhu celého roku (kolem 25°C)
- Průměrný roční úhrn srážek 2000 – 2500 mm
- Na návětrných stranách pohoří 10 000 mm
- S rostoucí zeměpisnou šířkou se vytvářejí dvě maxima (srážek i teplot) okolo rovníků.



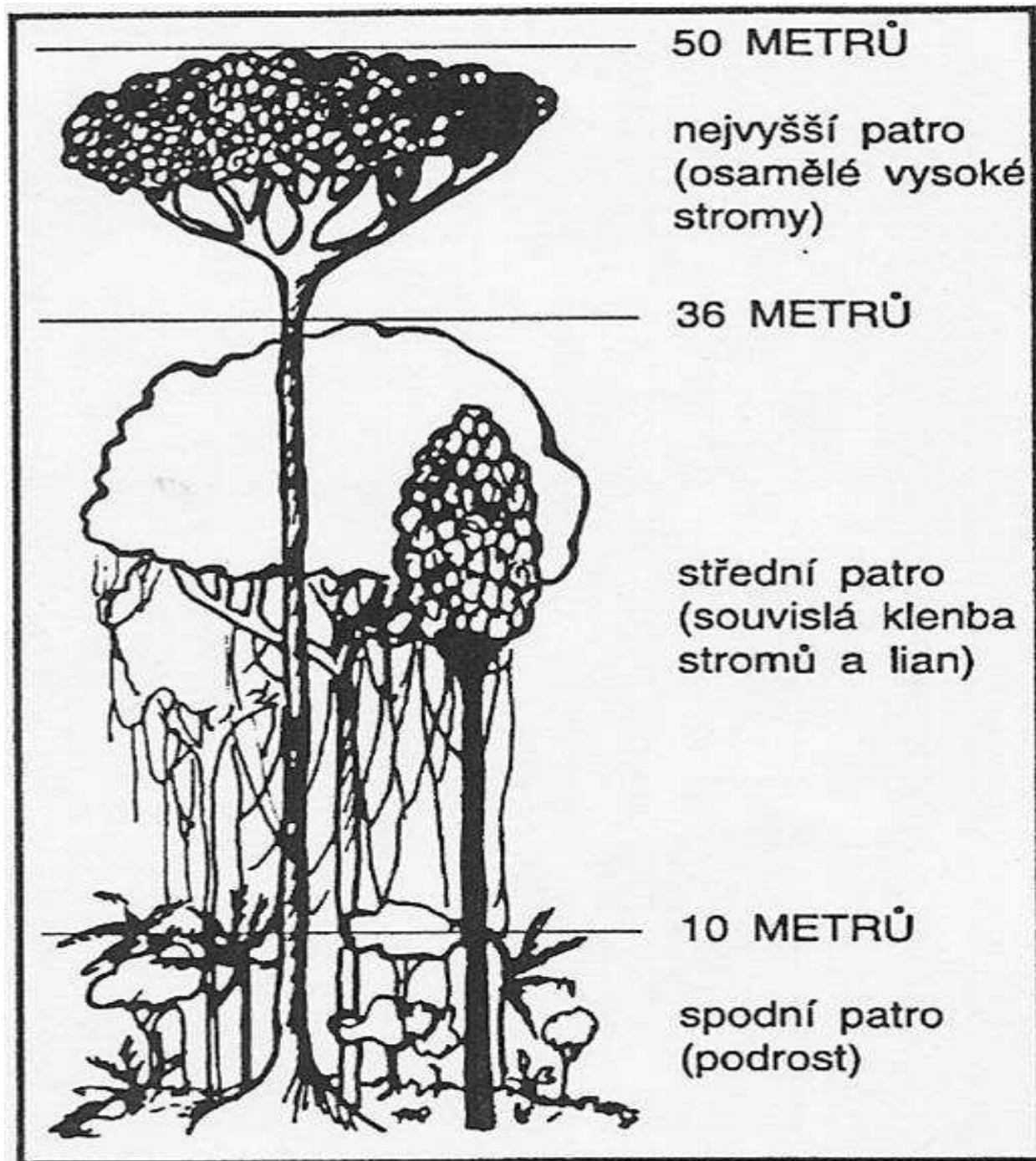
- V oblastech vzdálenějších od rovníku – střídání velmi dlouhého období dešťů a krátkého období sucha
- Vždyzelené tropické deštné lesy
- 3 hlavní oblasti – jihoamerická, africká, indomalajská
- Struktura a ekologie deštného pralesa je ve všech třech hlavních oblastech velmi podobná
- Deštný prales patrovitý

# Stromová patra

- 3 stromová patra
- 1. stromy mimořádně vysoké (50 – 60 m, ojediněle 90 m), jednotlivě rostoucí
- 2. souvislé korunové patro - vzniká ve výši asi 30 m
- 3. spodní stromové patro – vysoké stromy, 10 – 15 m, husté jen tam, kde jsou v korunách mezery
- keřové a bylinné patro – palmy, kapradiny, zřetelně vyvinuto jen tam, kde může proniknout mezerami v hořejších patrech dostatečné množství světla

- Koruny zapojených stromů malé, úzké, štíhlé a hladké kmeny mají tenkou borku
- Listy stromů velké, vždyzelené, protažené v tzv. okapovou špici





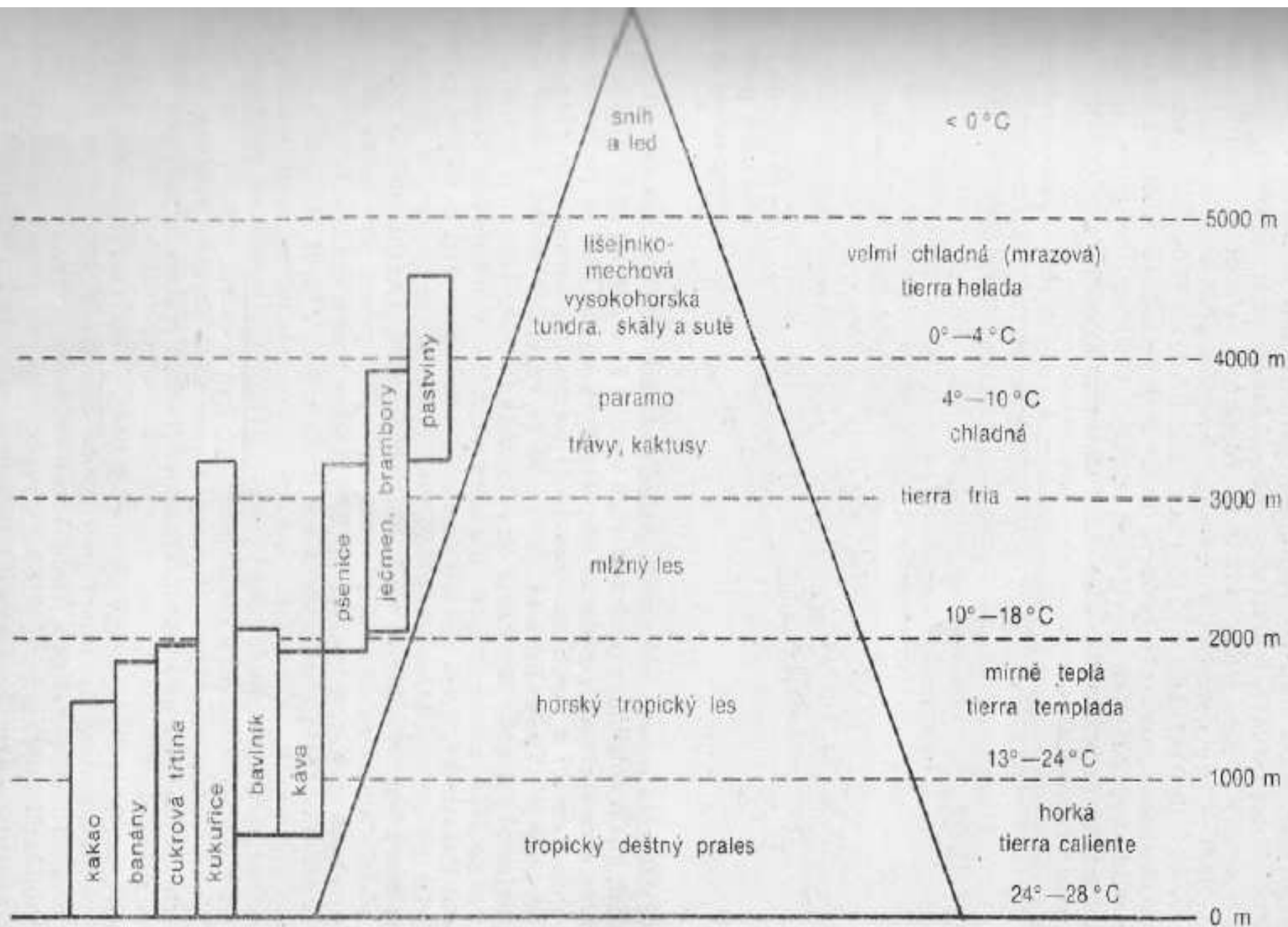
# Výškové vegetační stupně

- Horský tropický deštný les – 1000 až 2500 m n.m., liány, epifyty, kapradiny, hustý podrost bambusu
- Vysokohorský mlžný les – 2500 až 3500 m n.m., ubývá srážek, max.oblačnost, menší výška stromů, kmeny pokroucené, epifyty, mechy, lišejníky, na horní hranici lesa konifery
- Vřesovcové křoviny – úzký pruh, odpovídá klečovému stupni mírného pásu

# Mlžný les



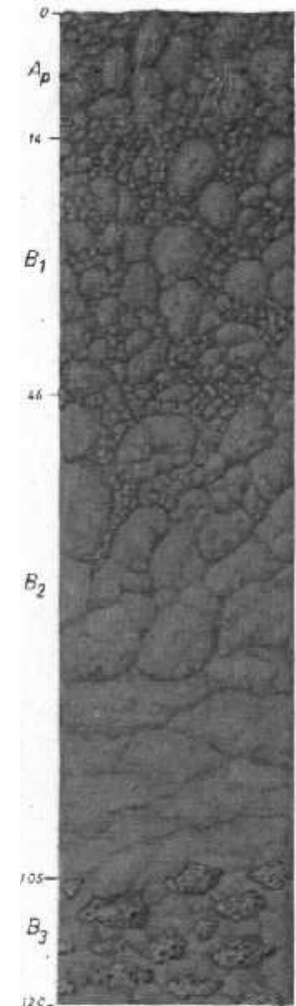
- Paramos (pustiny) – 4000 až 4500 m n.m., 1 m vysoké trsy tvrdolistých travin, stromovité klejovky, stromovité starčeky
- Mrazová pustina – mezi hranicí souvislého vegetačního krytu a sněžnou čarou, kryogenní jevy, doznívající výskyt zvláště odolných druhů kvetoucích rostlin a s porosty mechů a lišejníků



3.-23 Výšková vegetační stupňovitost v Andách.

# PŮDY

- Vlivem teplého a deštivého klimatu probíhají velmi intenzivně chemické procesy.
- Vyluhuje se kyselina křemičitá a v půdách převládají oxidy Fe - feralitiseace **Al – laterilizace**
- Půda má typickou načervenalou barvu.
- Půdy TDL mají velmi **chudou vrstvu humusu**, protože odumřelé rostliny jsou „zkonsumovány“ dříve, než se promění na humus. Proto je půda TDL po odlesnění úrodná pouze 2-3 roky a poté se stává **neúrodnou**.



# Ekosystém

- Rostliny mají **dostatek tepla i vody**. Pro strukturu TDL je určující **boj o světlo**. Vytváří se tak nejbohatší ekosystém na světě.
- **Kvalitativně** – obsahuje 50 % všech taxonů. (Možná i 90 % živočišných forem souše.)
- **Kvantitativně** – ohromná produkce biomasy.



# EKOLOGICKÉ ADAPTACE

- Řada rostlin TDL potřebuje ke svému růstu ostatní stromy, které ovíjí, event. škrtí. Jde o tzv. fanerofyty (liány)
- Stromy rostou více do výšky, než kořeny do země. Aby udrželi stabilitu, vytvářejí na zemi z kmenů ploch (nesprávně) tzv. deskovité kořeny.







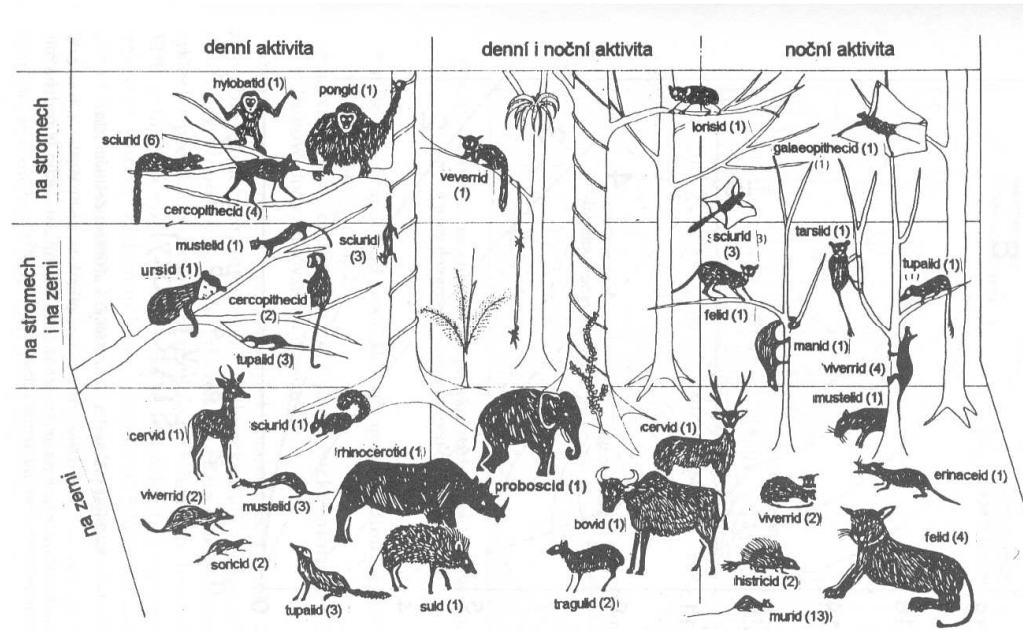
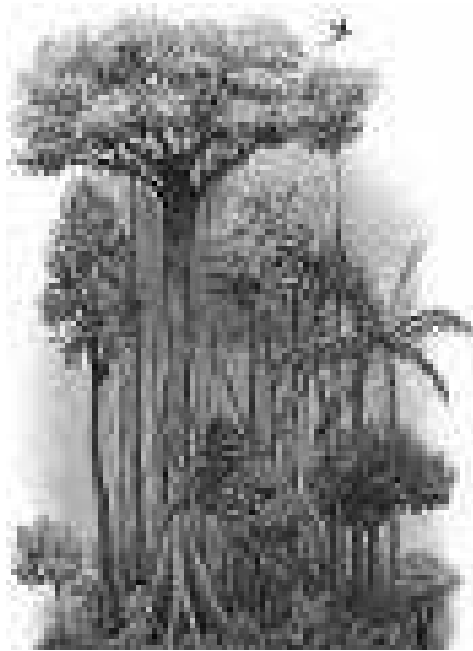
# Flora

- Nejnápadnější rostlinou formací – MANGROVY
- Vždyzelené dřevinné porosty
- Tvoří neproniknutelné houštiny na plochých bahnitých pobřežích lagun a estuárií tropických moří
- Jen tam, kde je pobřeží pod vlivem přílivu a odlivu a současně je chráněno před silou mořského příboje
- Některé typy chůdovité kořeny
- Kyslík přijímají rostliny z atmosféry pneumatofory
- Halofytní druhy keřů i stromů přizpůsobené specifickým ekologickým podmínkám prostředí
- Velké zastoupení je zde lián a epifytů, které se vyskytují na kmenech nebo ve větvích vysoko v korunách stromů (orchideje, bromélie)

# Fauna

- Živočichové přizpůsobení životu v korunách stromů
- Živočichové, kteří se zdržují na zemi ale mají možnost šplhat i po stromech
- Živočichové žijící výlučně na zemi
- Obrovské množství hmyzu, širokonosé opice (kosmani, malpy, vřešťani), šimpanzi, gorily, chudozubí savci (lenochodi, mravenečníci)
- V blízkosti řek tapíři, velcí hlodavci (kapybary)
- V řekách kajmani, anakondy, krokodýli, hroši
- Papoušci, kolibříci, tukani

Patrovitá struktura vegetace vymezuje prostor řadě živočišných druhů, které žijí v jednotlivých patrech odděleně, nesetkávají se a své patro opouští zřídka. K další separaci řady živočichů dochází vlivem jejich rozdílné denní době aktivity.





Gorila nížinná  
(*Gorilla gorilla gorilla*)



Chápan středoamerický  
(*Ateles geoffroyi*)



Kapybara  
(*Hydrochaeris hydrochaeris*)



Malpa hnědá  
(*Cebus apella*)



Mravenečník velký  
(*Myrmecophaga tridactyla*)



Krokodýl nilský  
(*Crocodylus niloticus*)



Hroch obojživelný  
(*Hippopotamus amphibius*)



Tukani  
(*Ramphastos*)



Kolibřík růžovohrdlý  
(*Eulampis jugularis*)

# Jihoamerická oblast – Amazonský prales

- V povodí řek Amazonky a Orinoka a na Středoamerické šíji
- Igapó – bažinný, větší část roku trvale zaplavený typ lesa
- Várzea – lužní, periodicky zaplavovaný les, popř. husté travinné porosty v záplavové nivě řek
- Eté – vlastní deštný prales, který není nikdy zaplavován
- Ploskonosé opice (kosmani, malpy, vřešťani, chápani), chudozubí savci (lenochodi, mravenečníci), vačice, vydrovec krysí, tapíři, pekari (příbuzný vepře), plavoun (kapybara), nutrie, jaguár, kolibříci, papoušci, tukani, hoacin, delfínovec inie amazonská, kajmani, anakonda, atrapaima, úhoř elektrický a piraña





Lenochod dvouprstý  
(*Choloepus didactylus*)



Kapybara  
(*Hydrochaeris hydrochaeris*)



Tapír jihoamerický  
(*Tapirus terrestris*)

Anakonda velká  
(*Eunectes murinus*)



Piraña obecná  
(*Pygocentrus nattereri*)



Nutrie říční  
(*Myocastor coypus*)



Pekari páskovaný  
(*Pecari tajacu*)



Jaguár  
(*Panthera onca*)

# Africká oblast

- V povodí řeky Konga a kolem Guinejského zálivu
- Antropoidní opice (gorila, šimpanz, kočkodan, mandril), okapi pruhovaná z čeledi žirafovitých, hrošík liberijský, vydřík hbitý, sloni, nosorožci, levhart, hroši, krokodýli, lemuři, papoušci, zoborožec



**Zoborožec nosorohý**  
(*Buceros rhinoceros*)



Levhart mandžuský  
(*Panthera pardus orientalis*)



Slon africký  
(*Loxodonta africana*)



Nosorožec tuponosý  
(*Ceratotherium simum*)



Lemur kata  
(*Lemur catta*)

# Indomalajská oblast

- Zadní Indie, Indonésie a Nová Guinea
- Fauna blízká africké
- sloni, nosorožci, antropoidní opice, levhart, buvoli, tapíři, tygr bengálský, sumatranský a jávský, letucha indická, dráček létavý, pávi, bažanti, kur bankivský z něhož vznikl kur domácí



Slon indický  
(*Elephas maximus*)



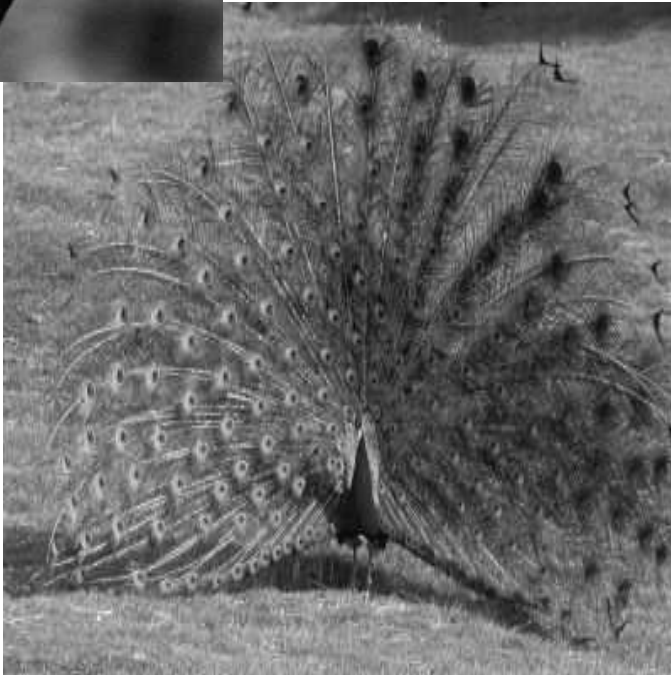
Tygr sumaterský  
(*Panthera tigris sumatrae*)



Páv modrý  
(*Pavo cristatus*)



Bažant malajský  
(*Polyplectron malacense*)

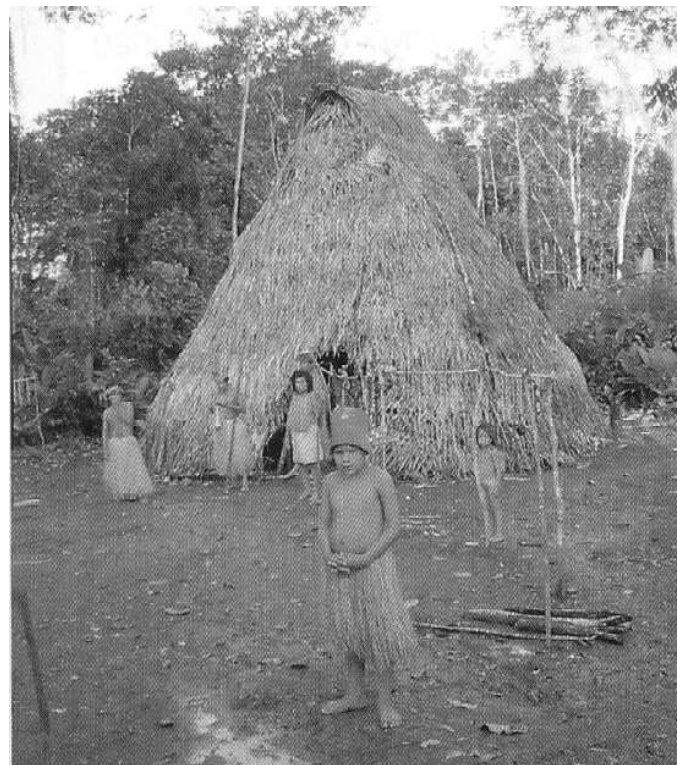


Hoacin chocholatý  
(*Opisthocomus hoazin*)

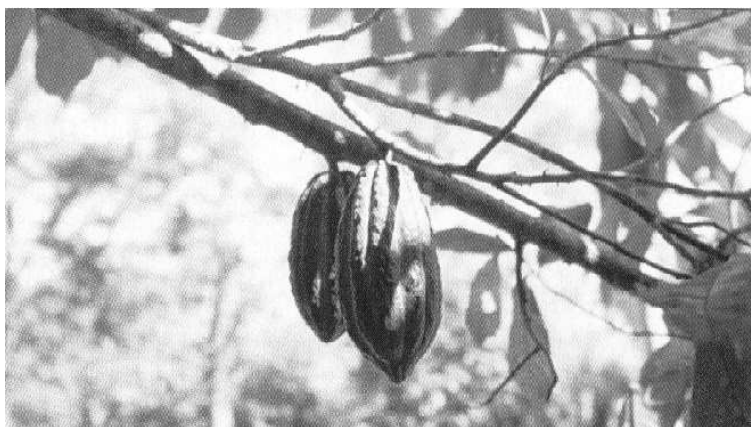


# Tropický deštný les a člověk

- Přišel do TDL vytlačáním ze savan.
- Žd'ářením vytváří políčka, která jsou však úrodná 2-3 roky. Po vyčerpání půdy v okolí se vesnička posune dál v pralese.



s kolonizací území TDL se začal v TDL uplatňovat  
plantážní způsob pěstování **např.**  
banánovníku, kakaovníku, palmy kokosové a olejně...



# Člověk z TDL

- odtěžuje tzv. **selektivní toulavou těžbou** vzácná dřeva (teak, mahagon, santal, balza).
- těží dřevo pro celulózu.
- mění TDL v pole tzv. **stěhovavým polařením**. Ale úrodnost půdy rozsahem vypalování neroste, a tak **pole dává úrodu jen 2-3 roky**.



# DŮSLEDEK

- Původní rozloha TDL byla asi 16 mil km<sup>2</sup>.
- V roce 1982 9,5 mil km<sup>2</sup>.
- V roce 1991 6,7 mil km<sup>2</sup>.

# Zdroje

- Horník, S. a kol. (1986): Fyzická geografie II., SPN. Praha, 320 s
- Zeměpis v kostce I
- [www.google.com](http://www.google.com)
- [www.centrum.cz](http://www.centrum.cz)