

POTRATOVOST

Souvislost potratovosti s:

- úmrtností,
- plodností

Potrat = ukončení těhotenství (porod plodu) v takovém stádiu, v němž plod není schopen samostatně žít ani s pomocí přístrojů

Druhy potratů:

- samovolné (spontánní),
- potraty na žádost (interrupce, UPT),
- ostatní,
- umělé přerušování mimoděložního těhotenství

Potratovost → pokles intenzity porodnosti

Souvislost potratovosti s řadou faktorů:

- legislativa,
- životní a ekonomická úroveň,
- náboženství,
- postoje, morálka, postavení ženy, ...

Ukazatele potratovosti

Hrubá míra potratovosti (‰):

- $hmpo = A / P \times 1000$
- hrubá míra spontánní / indukované potratovosti

Dva typy ukazatelů potratovosti:

- potratovost = úmrtnost,
- potratovost = plodnost

Skupina ukazatelů „potratovost = úmrtnost“:

index potratovosti:

- $ipo = A / N \times 100$

podíl potratů na 100 ukončených těhotenství (%):

- $ipot = A / t \times 100$

- $ipot < ipo$

Skupina ukazatelů „potratovost = plodnost“:

obecná míra potratovosti (‰):

$$- p_o = A / F_{15-49} \times 1000$$

Úhrnná potratovost = průměrný počet potratů připadajících na jednu ženu

Ukazatele potratovosti podle věku žen

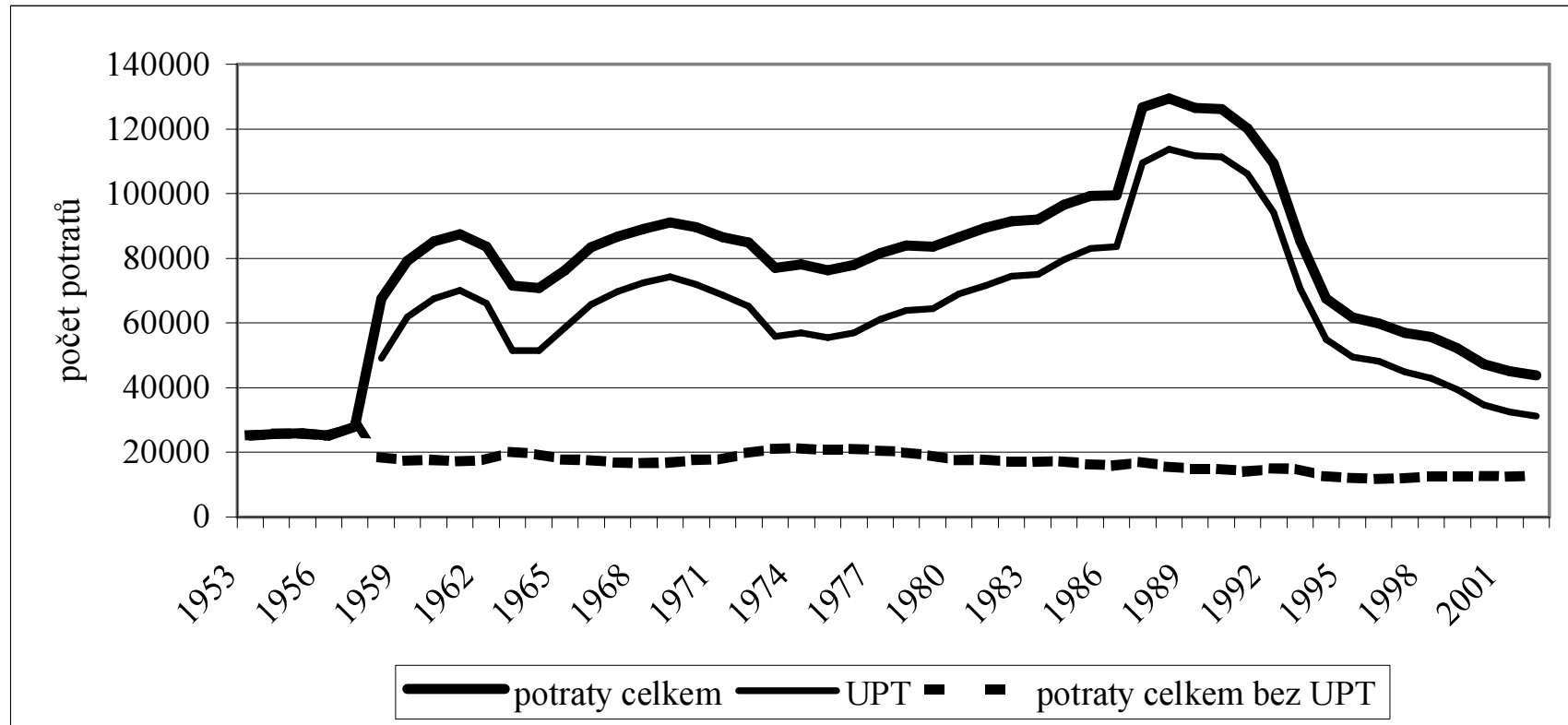
Legislativní postavení UPT

- starověk,
- legalizace potratů – 20. století

Vývoj potratové legislativy v ČR:

- 1950 = povolení UPT (zdravotní příčiny),
 - 1958 = nově potraty ze sociálních důvodů,
 - 1962, 1973 = zpřísnění legislativy,
 - 1986 = liberalizace potratové legislativy (komise, miniinterrupce)
- (1988 - nejvyšší úroveň potratovosti - 113 730 UPT)

Geografie obyvatelstva a sídel II
Potratovost



Obr. 1: Vývoj počtu potratů v ČR v období let 1953-2002

Pramen: Pohyb obyvatelstva v České republice za rok 2002 (www.czso.cz)

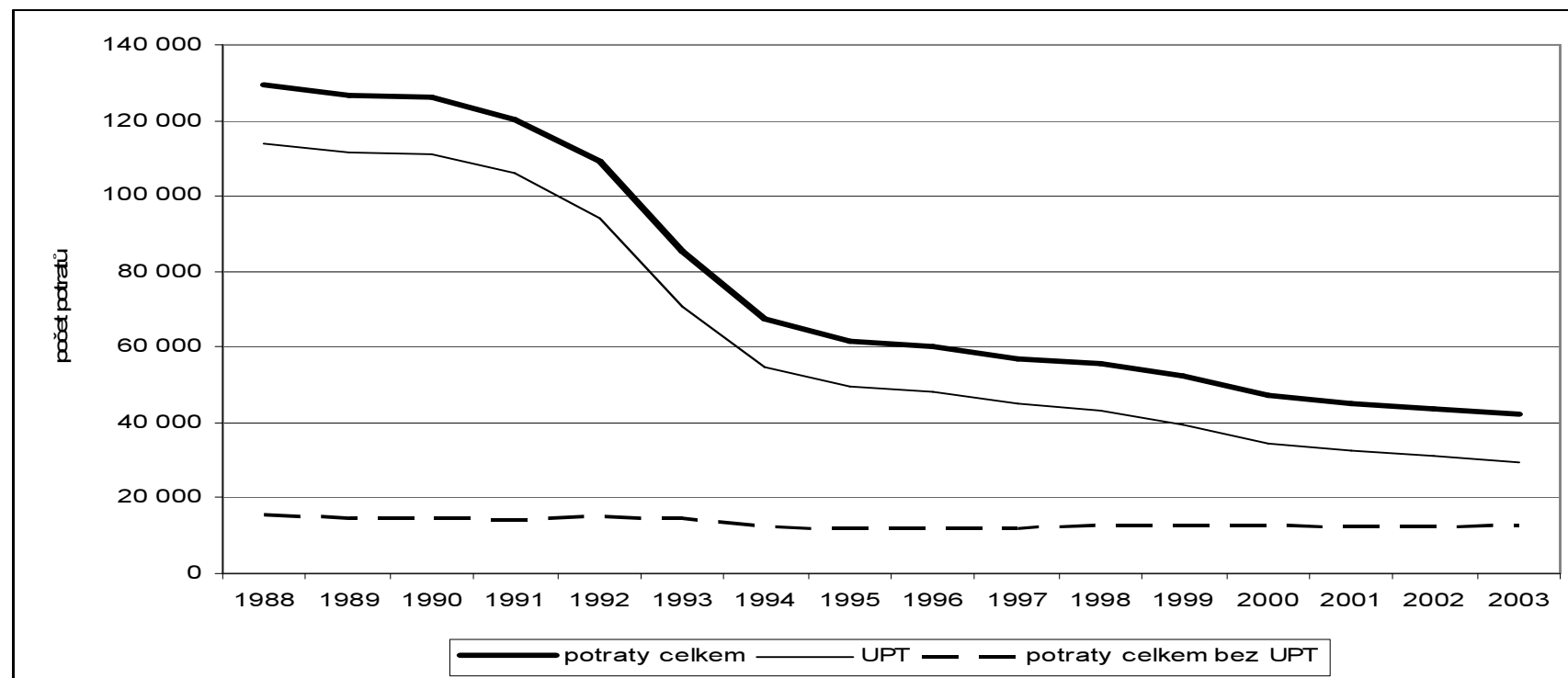
Příčiny vysoké potratovosti v letech 1950 - 90:

- nedostupnost hormonální a nitroděložní antikoncepce,
- široká dostupnost UPT,
- absence společenské diskuse (sexuální výchova, ...)

Trendy umělé potratovosti - až do konce 80. let inverzní odraz trendů plodnosti

Vývoj potratovosti v ČR po roce 1990

- pokles potratovosti (max. 1992-95, hlavně pokles UPT)



Obr. 2: Vývoj počtu potratů v ČR v období let 1988-2003

Pramen: Pohyb obyvatelstva v České republice za rok 2003 (www.czso.cz)

Geografie obyvatelstva a sídel II
Potratovost

Tab. 1: Potratovost v letech 1990-2001

Ukazatel	1990	1992	1994	1996	1998	2000	2001	2002	2003
Interrupce (bez MDT)	109 375	94 180	54 836	48 086	42 959	34 623	32 528	31 142	29 298
Samovolné potraty	14 772	13 401	11 109	10 296	11 128	11 300	11 116	11 256	11 660
Ostatní potraty	15	19	11	20	12	15	2	1 345	1 346
Mimoděložní těhotenství	1 893	1 681	1 478	1 560	1 555	1 432	1 411		
Hlášené potraty celkem (bez MDT)	124 162	107 600	65 114	58 402	54 099	45 938	43 646	43 743	42 304
Narození celkem	131 094	122 142	106 915	90 763	90 829	91 169	90 978	93 047	93 957
Počet ukončených těhotenství	257 149	231 423	174 349	150 725	146 483	138 539	136 035	136 790	136 261
Index potratovosti (bez MDT)									
interrupce	83,4	77,1	51,3	53,0	47,3	38,0	35,8	33,5	31,2
samovolné potraty	11,3	11,0	10,4	11,3	12,3	12,4	12,2	12,1	12,4
hlášené potraty celkem	94,7	88,1	61,7	64,3	59,6	50,4	48,0	47,0	45,0
Interrupce ze 100 ukončených těhotenství	42,5	40,7	31,4	31,9	29,3	25,0	23,9	22,8	21,5
Interrupce ze zdravotních důvodů	9 533	10 332	13 217	11 036	8 896	6 472	6 019	5 606	5 385
jako podíl ze všech interrupcí (%)	8,7	11,0	24,1	23,0	20,7	18,7	18,5	18,0	18,4
Miniinterrupce	87 933	77 566	46 609	40 333	35 752	28 418	26 253	25 147	23 325
jako podíl ze všech interrupcí (%)	80,4	82,4	85,0	83,9	83,2	82,1	80,7	80,7	79,6
Úhrnná umělá potratovost	1,54	1,32	0,75	0,65	0,58	0,47	0,44	.	.
Úhrnná samovolná potratovost	0,21	0,19	0,15	0,14	0,15	0,15	0,15	.	.
Úhrnná plodnost	1,89	1,72	1,44	1,18	1,16	1,14	1,14	.	.
Úhrnná intenzita ukončených těhotenství včetně MDT	3,67	3,25	2,37	2,00	1,91	1,77	1,74	.	.

Pramen: Z. PAVLÍK a kol., Populační vývoj ČR 1990-2002, UK Praha, 2002, s. 50

Pohyb obyvatelstva v ČR v roce 2002, 2003, ČSÚ Praha, 2003, 2004

90. léta – radikální změna charakteru potratovosti – příčiny:

- rozšíření moderní antikoncepce,
- zpoplatnění interrupcí

Potratovost – mezinárodní srovnání

Dnes ČR náleží mezi vyspělé evropské země

Tab. 2: Úhrnná umělá potratovost ve vybraných evropských zemích kolem roku 1990 a 2000

Stát	2000	1990	Podíl žen do 25 let (%) ^{*)}	Stát	2000	1990	Podíl žen do 25 let (%) ^{*)}
Belgie	0,18 (1998)	.	45,0	Velká Británie	0,51 (1998)	0,41 (1992)	52,5
Španělsko	0,19 (1999)	0,13	44,1	Švédsko	0,56	0,65	42,8
Německo	0,24 (1999)	0,20 (1992)	38,1	Slovinsko	0,58	0,96	29,8
Nizozemsko	0,25	0,18 (1992)	43,9	Litva	0,59	.	30,7
Itálie	0,33 (1998)	0,40	32,4	Maďarsko	0,83	1,22	35,5
Finsko	0,33 (1999)	0,34	45,2	Lotyšsko	1,04	.	33,2
Francie	0,36 (1997)	0,37 (1992)	37,4	Bulharsko	1,25 (1999)	2,37	37,7
Dánsko	0,45 (1999)	0,50 (1992)	38,1	Estonsko	1,33	.	36,8
Slovensko	0,45	1,23	28,8	Rumunsko	1,51	6,07	29,2
ČR	0,47	1,54	28,7	Bělorusko	2,04 (1997)	.	35,6
Norsko	0,49	0,49 (1991)	48,7				

Poznámky: ^{*)} podíl na úhrnné umělé potratovosti kolem roku 2000

kromě ČR a SR jsou ukazatele počítány z měr umělé potratovosti za pětileté věkové skupiny žen

Pramen: Z. PAVLÍK a kol., Populační vývoj ČR 1990-2002, UK Praha, 2002, s. 55

ČR × západní Evropa – odlišná struktura interrupcí podle věku žen:

- ČR (max. 29-31 let) – dočasný efekt generační výměny



Obr. 3: Míry potratovosti podle věku v ČR v roce 2002

Pramen: Pohyb obyvatelstva v České republice za rok 2002 (www.czso.cz)

Potratovost - závěr

Prudký pokles potratovosti byl v ČR zaznamenán přes zachování liberální potratové legislativy