

GEOGRAFIE SÍDEL - ÚVOD

Definice = geografie sídel zkoumá z časoprostorového aspektu strukturu, vzájemné vztahy a specifické vlastnosti sídel

Složky sídel:

- obyvatelstvo a jeho činnosti,
- materiální formy (budovy, komunikace)

Úzká vazba geografie sídel:

- s ostatními geografickými disciplínami,
- s dalšími vědami

Hlavní problémy:

- komplexní analýza struktury sídel,
- analýza formování a fungování sídel,
- vztahy mezi sídly, mezi sídly a zázemím,
- analýza sídel a sídelních sítí, prognózy vývoje

Dvě samostatné dílčí disciplíny:

- geografie venkovských sídel (rurální geografie),
- geografie města (urbánní geografie)

Geografie venkova

- studium sídel, obyvatelstva, míst a krajiny ve venkovských oblastech,
- velká šíře výzkumných zájmů

Vývoj disciplíny:

- modely venkovského osídlení,
- klasifikace venkovských sídel,
- vzestup rurální geografie v souvislosti se sub- a desurbanizací od 70. let 20. století (nástup nových témat),
- ruralita = socio-kulturní konstrukt → oddělení sociálně a geograficky pojímaných rurálních prostorů

Geografie města

- studium městských oblastí

Vývoj:

- 20., 30. léta – přírodní a fyzické znaky města,
- regionální geografie,
- 50., 60. léta – paradigma prostorové vědy,
- behaviorální geografie,
- akcentace městského a regionálního plánování (manažeři města),
- radikální přístupy,
- od konce 70. let „relativní pokles“ významu geografie města,
- dnes se geografie města soustředí na poznání pozice a role měst v rámci globalizace, kulturní, společenské, politické a ekonomické dimenze městského života, ...

GEOGRAFIE SÍDEL – POJMY, JEDNOTKY STUDIA

Sídlo

Skupiny lidských obydlí, v nichž obyvatelstvo žije, pracuje a vykonává ostatní činnosti

Sídlem je:

- každé obydlené místo,
- též bezprostředně využívané plochy (park, zahrada)

Rozmanitost sídel

Další pojmy:

- usedlost (sídelní jednotka) = obytný dům
- základní sídelní jednotka (ZSJ) = statistický pojem:
 - sídelní lokalita,
 - urbanistický obvod
- obec = administrativní jednotka (samospráva)
- intravilán × extravilán sídla

Sídlo = základní jednotka osídlení:
→ mezisídlní vztahy

- sídlní síť = rozmístění sídel v území,
- sídlní struktura = kvalitativní a kvantitativní rozlišení sídel v území,
- sídlní systém = soubor sídel propojených vzájemnými vztahy

VLIV PROSTŘEDÍ NA UTVÁŘENÍ SÍDEL

Podoba sídla = faktory:

- přírodní podmínky,
- společenské podmínky

Přírodní podmínky

- varianta nejlépe odpovídající potřebám a možnostem,
- faktory výběru lokalit venkovských sídel → minimalizace celkové vzdálenosti:
 - obdělávatelná půda,
 - voda,
 - obrana,
 - topivo, stavební materiály, ...
- neracionalita, subjektivita rozhodování

Vliv přírodních podmínek na vzhled usedlostí:

- teplotní poměry,
- srážkové poměry,
- ...

Vliv přírodních podmínek na formování sídelní sítě:

- příznivé podmínky → rovnoměrnější osídlení,
- méně vhodné oblasti → překážka rozvoje osídlení

Společenské podmínky

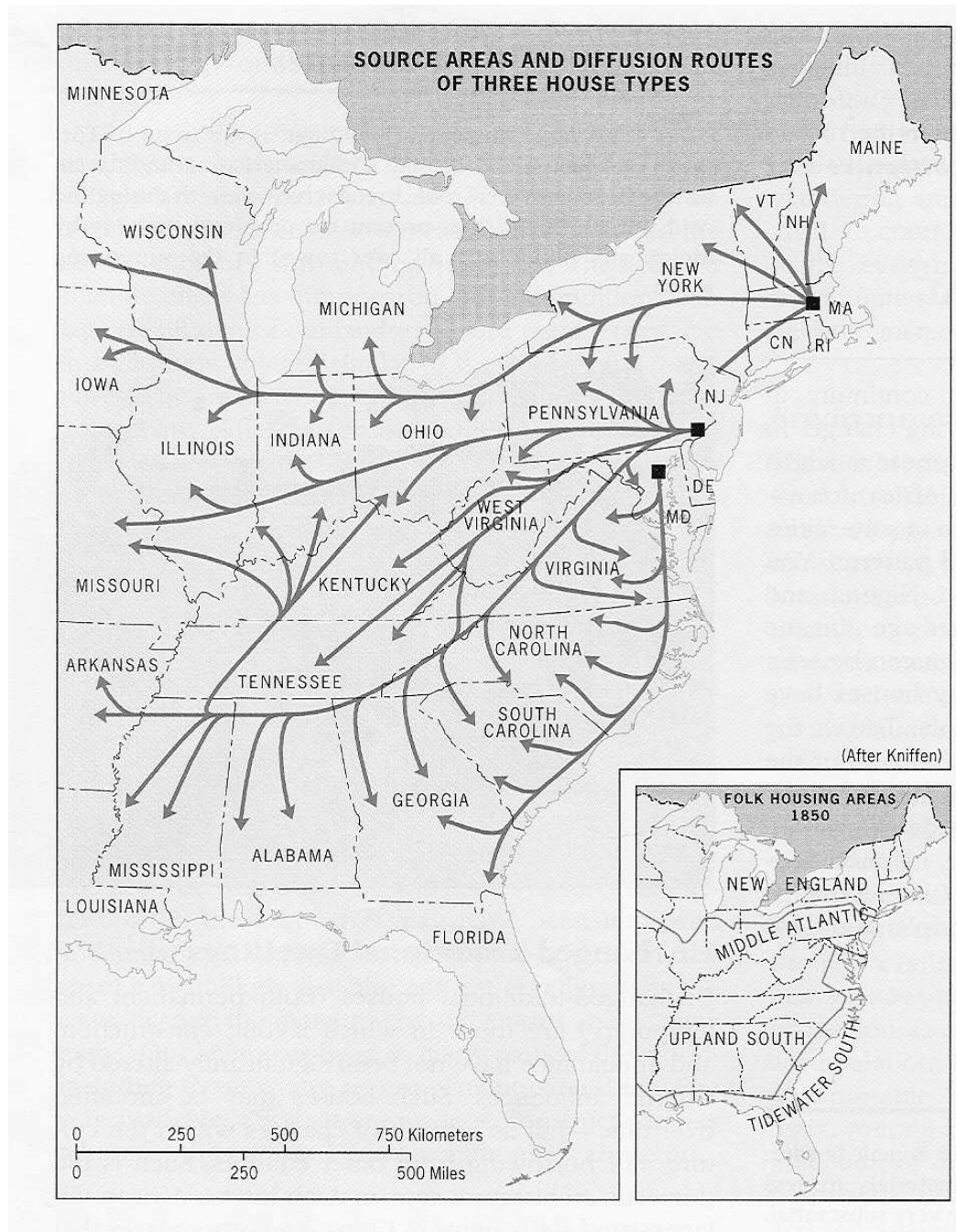
- různorodost sídel odráží rozdílný způsob života jejich obyvatel,
- kontinuita sídel a sídelního systému (inercie)

Vznik a proměny sídel a sídelní sítě:

- neexistence trvalých sídel před vznikem zemědělství,
- neolitická revoluce ("Úrodný půlměsíc" před cca 10 tis. roky)
 - vznik sídel:
 - přechodná sídla,
 - trvalá sídla
 - diferenciací sídel,
- vliv dalšího společenského vývoje (Řecko, Římská říše, středověká Evropa)
 - šíření městského způsobu života po světě

Vliv migrace na podobu sídel

Geografie obyvatelstva a sídel II Sídla - úvod



Obr. 2:
Postup šíření tří typů domů v USA
(New England, Middle Atlantic,
Southern styles)
Pramen: de Blij, H.J.; Murphy, A.B.
1998. Human Geography

VENKOVSKÁ SÍDLA

- vývojově starší forma sídel,
- tradiční pojetí = sídla, jejichž obyvatelé vykonávají zemědělské činnosti
(→ vnější vzhled)

Vyspělý svět – venkov ztrácí zemědělský charakter

Diskuse kritérií vymezení venkovských sídel:

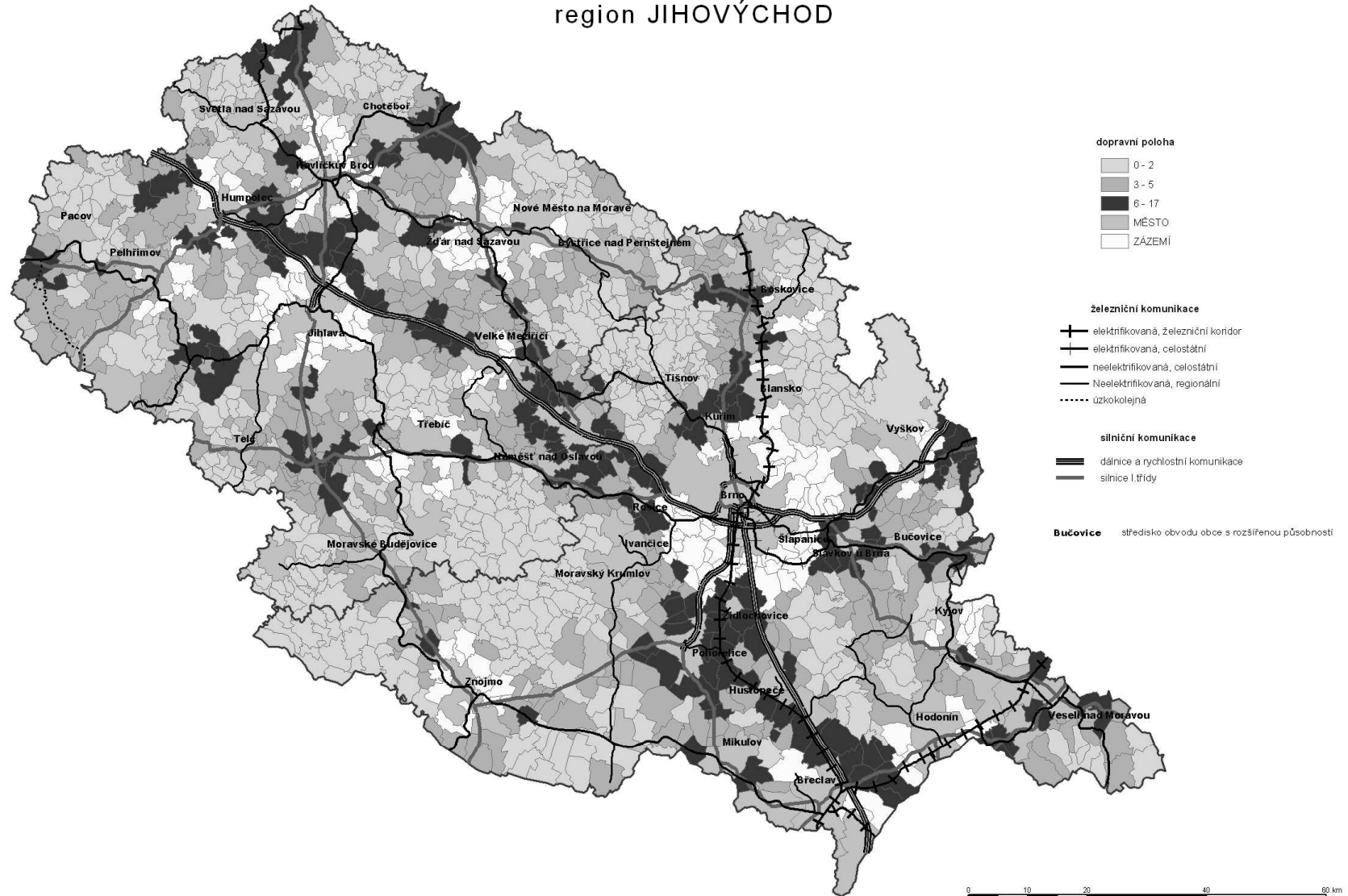
- zemědělská činnost,
- velikost / počet obyvatel,
- fyziognomie sídla
- obce se statutem města – zbytek je venkov ?

Definice venkovského sídla

- zhruba dochovaný původní vnější vzhled,
- venkovské sídlo neposkytuje služby obyvatelům sousedních sídel, nevytváří si zázemí

Geografie obyvatelstva a sídel II Venkov

Dopravní poloha obcí region JIHOVÝCHOD



Studium venkovských sídel – důvody:

- na venkově žije více než polovina obyvatelstva světa (cca 52 %, venkov = nejběžnější sídelní forma),
- venkovská sídla zabírají asi 85 % rozlohy ekumeny,
- forma venkovských sídel charakterizuje region, kulturu a způsob života obyvatelstva

Geografie obyvatelstva a sídel II Venkov

Tab. 1: Země světa (větší státy) s největším podílem venkovského obyvatelstva v roce 2003

Country or area	Mid-year population (thousands)	Density (pop/km ²)	Percentage urban	Percentage rural
Rwanda	8 387	318	7	93
Bhutan	2 257	48	8	92
Nepal	25 164	179	13	87
Uganda	25 827	109	15	85
Malawi	12 105	102	16	84
Ethiopia	70 678	64	17	83
Burkina Faso	13 002	47	18	82
Papua New Guinea	5 711	12	18	82
Cambodia	14 144	78	19	81
Eritrea	4 141	35	20	80
Thailand	62 833	122	20	80
Lao People's Dem. Republic	5 657	24	21	79
Niger	11 972	9	22	78
Afghanistan	23 897	37	23	77
Sri Lanka	19 065	291	24	76
Chad	8 598	7	25	75
Viet Nam	81 377	245	25	75
Yemen	20 010	38	26	74
Bangladesh	146 736	1 019	27	73
Swaziland	1 077	62	27	73
Tajikistan	6 245	44	28	72
India	1 065 462	324	28	72
Somalia	9 890	16	29	71
Guinea	8 480	34	29	71
Myanmar	49 485	73	29	71

Poznámka: metodika vymezení urbánní × rurální???

Pramen: 2002 Revision of the official United Nations Population Estimates and Projections

Členění venkovských sídel podle velikosti

- samota = izolované obydlí (max. až 5 usedlostí),
- víska = seskupení malého počtu usedlostí (obvykle do 15 až 20),
- vesnice = větší počet usedlostí
- formálnost a nepřesnost klasifikace

Typy venkovského osídlení (podle četnosti samot):

- Seskupené osídlení = převaha kompaktních sídel:
 - soustředěný × řadový půdorys,
 - vznik dán kvalitní půdou, výskytem vody, obrannými důvody apod., ...
- Rozptýlené (disperzní) osídlení = převaha samot, vznik disperzního osídlení:
 - horské oblasti,
 - oblasti s neúrodnými půdami,
 - oblasti s individuálním hospodařením (farmy),
 - formy disperze (původní × vložená × sekundární)
- Přechodný typ

Souvislosti:

- typ osídlení × intenzita zemědělského využití,
- typ osídlení × způsob obdělávání (ruční práce × mechanizace)

Fig. 2.8 Rural settlement forms in West and East Germany

- (a) *Haufendorf* in village cluster with irregular open-field pattern
- (b) *Drubbel* or small but irregular clusters with additional small farms surrounding
- (c) *Einzelhof* or dispersed settlement
- (d) *Strassendorf* or strip settlement with regular open-field pattern



Source: E. Jones, *Human Geography*, Chatto and Windus, 1964, pp. 125-6

Geografie obyvateľstva a sídel II Venkov

Obr. 3:
Typy seskupeného a disperzného
osídlení
Pramen: McBride, P.J. 1996. *Human
Geography*

Morfologicko - genetická klasifikace venkovských sídel

Studium půdorysu (prostorového uspořádání) vesnic, sleduje se zejména:

- soustředěnost usedlostí,
- uspořádání usedlostí v sídle,
- uspořádání plužiny

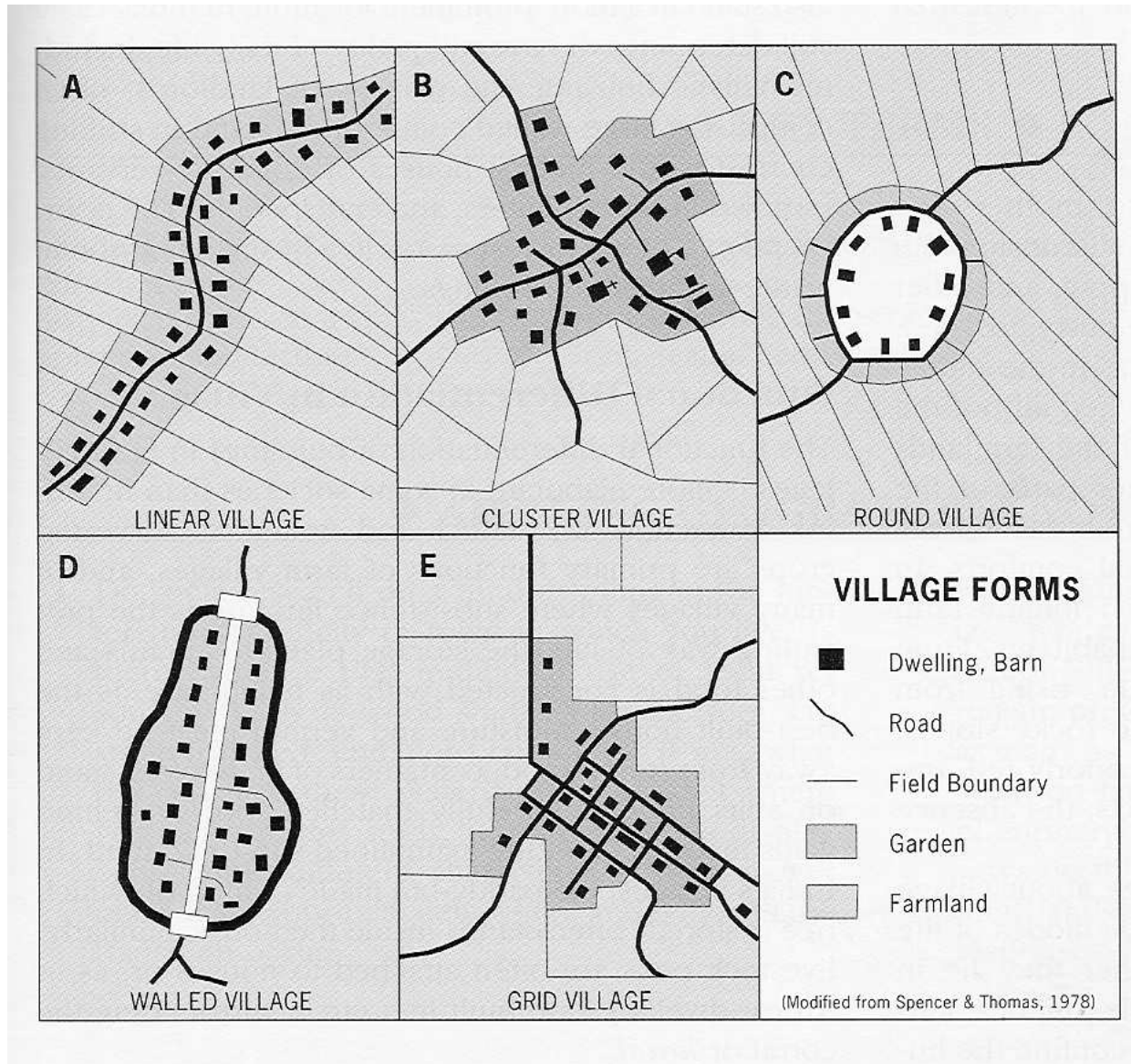
Půdorys - výsledek dlouhodobého vývoje, u nás se liší:

- vesnice v tzv. starém sídelním území,
- vesnice v tzv. mladém sídelním území (kolonizace)

Typy vesnic podle půdorysu:

- řadový (lineární) charakter,
- návesní, kruhový charakter,
- hromadný, shlukový charakter,
- opevněná sídla venkovského typu (mimo Evropu),
- mřížový (roštový) charakter

Geografie obyvateľstva a sídel II
Venkov



Obr. 4:
Typy vesnic podle pŕodorysu
Pramen: de Blij, H.J.; Murphy,
A.B. 1998. Human Geography

Závěr

Venkovská sídla současného světa vykazují značnou různorodost:

- západní svět,
- rozvojový svět