

SŇATEČNOST

Sňatečnost – vstup osob různého pohlaví do formálních svazků => vznik rodiny

Specifika sňatečnosti:

- sňatek se neuskuteční u všech příslušníků populace
- sňatek je opakovatelná událost
- některé osoby sňatek uzavřít nemohou => sňatkuschné obyvatelstvo

široký kontext sňatečnosti (legislativa, ...)

Rodina:

- společenství jednoho nebo více mužů s jednou nebo více ženami a jejich dětmi
- význam v procesu reprodukce obyvatelstva
- formy rodiny:
 - monogamní
 - polygamní (polygynní, polyandrická, skupinové)

Sňatky protogamní × palingamní

Ukazatele sňatečnosti:

- hrubá míra sňatečnosti (‰)
$$\text{hms} = S_o / P \times 1000$$

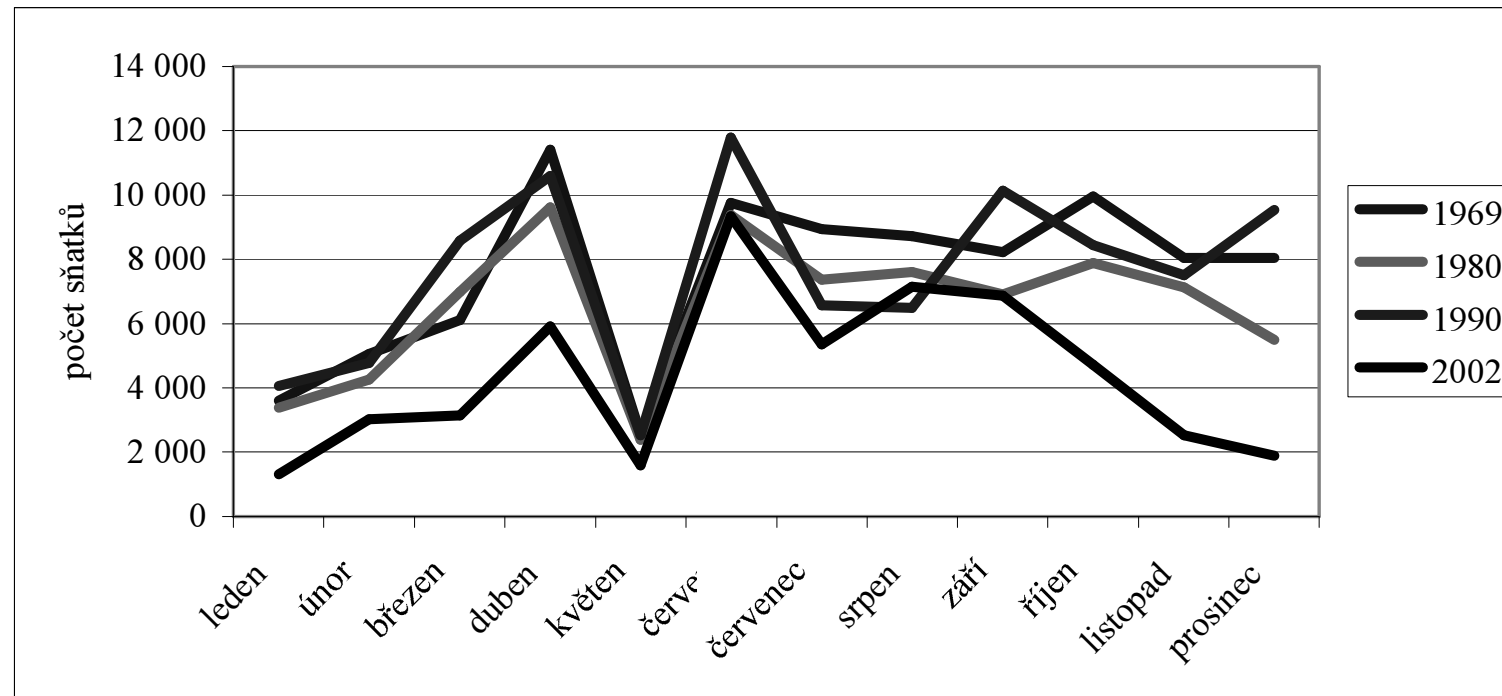
- další míry sňatečnosti:
 - míra sňatečnosti podle pohlaví
 - míra sňatečnosti podle věku
 - míra sňatečnosti svobodných
 - redukovaná míra sňatečnosti
 - úhrnná sňatečnost
 - průměrný sňatkový věk
 - podíl svobodných (vdaných / ženatých) v určitém věku

- Sňatkové tabulky
- Míra protogamie
- Ukazatel homogamie / heterogamie

Sezónní trendy sňatečnosti

Pravidelné sezónní výkyvy (historie, tradice, zvyky, ...):

- maximum – jaro, konec léta / podzim
- minimum – leden, květen

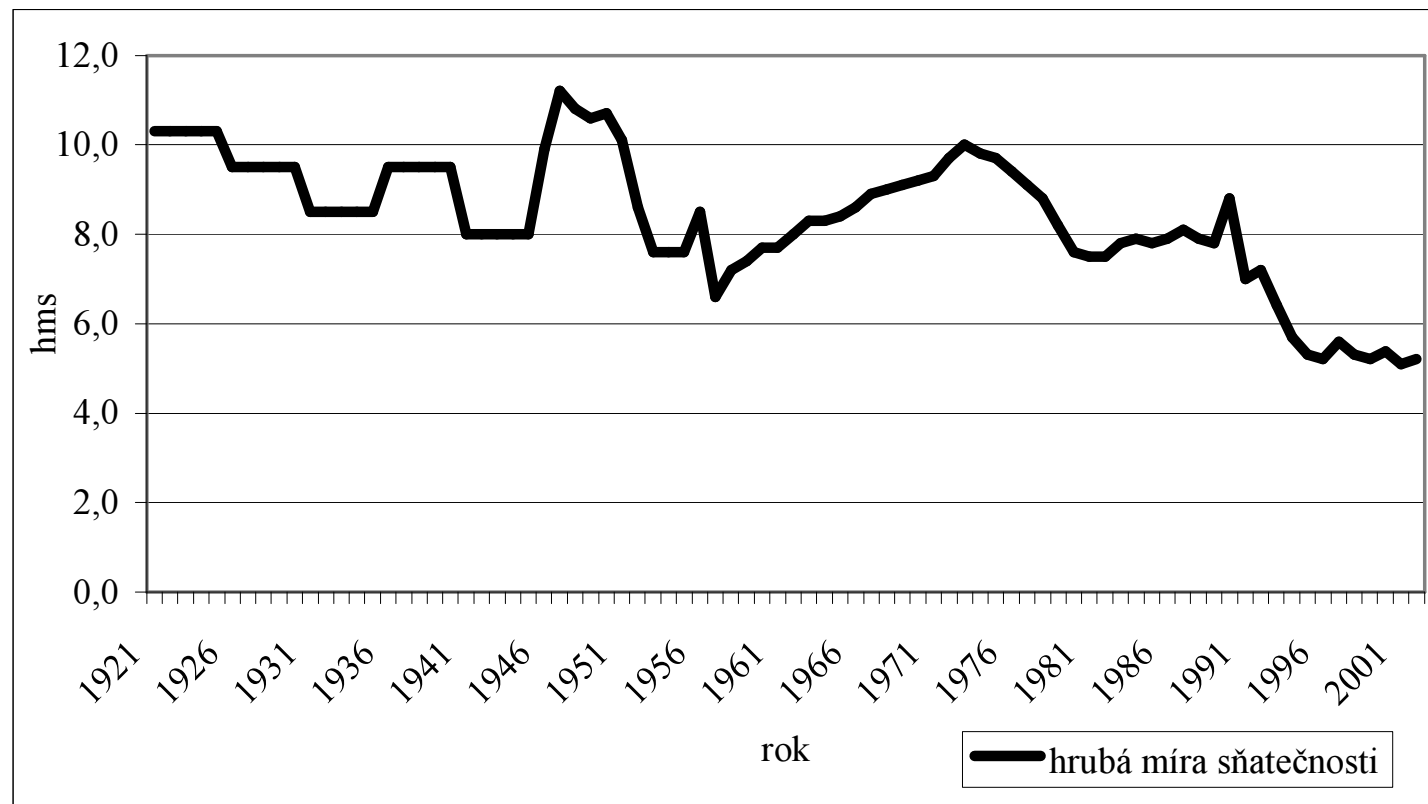


Obr. 1: Sezónnost sňatečnosti v ČR v letech 1969, 1980, 1990 a 2002 (počty sňatků podle měsíců)

Pramen: Pohyb obyvatelstva v České republice za rok 2002 (www.czso.cz)

Vývoj sňatečnosti v ČR

Období let 1921 - 90 = relativní vyrovnanost sňatečnosti,
odchytky byly dány střídáním početnějších / méně početných generací



Obr. 2: Vývoj hrubé míry sňatečnosti v ČR v období let 1921-2002

Pramen: Pohyb obyvatelstva v České republice za rok 2002 (www.czso.cz)

- Rysy sňatečnosti v komunistickém ČSR
- Příčiny = konzervační tendence tehdejšího režimu:
 - nedostatek možností jiné seberealizace,
 - malý tlak na konečnou úroveň vzdělání,
 - státní paternalismus,
 - obecná přijatelnost a snadnost rozvodu

Daný model sňatkového chování byl charakteristický pro celý tehdejší komunistický blok.

Geografie obyvatelstva a sídel II
Sňatečnost

Tab. 1: Hrubá míra sňatečnosti (v ‰) ve vybraných státech

Stát	Rok				Stát	Rok			
	1980	1990	1995	2000		1980	1990	1995	2000
Belgie	6,7	6,5	5,1	4,4	Slovinsko	6,5	4,3	4,1	3,6
ČR	7,6	8,8	5,3	5,4	Slovensko	8,0	7,7	5,1	4,8
Dánsko	5,2	6,1	6,6	7,2	Finsko	6,2	5,0	4,7	5,1
Německo	6,3	6,5	5,3	5,1	Švédsko	4,5	4,7	3,8	4,5
Estonsko	8,8	7,5	4,9	4,0	Velká Británie	7,4	6,5	5,5	5,1
Řecko	6,5	5,8	6,0	4,5	Island	5,7	4,5	4,6	6,3
Španělsko	5,9	5,7	5,1	5,4	Lichtenštejnsko	7,1	5,6	13,2	.
Francie	6,2	5,1	4,4	5,1	Norsko	5,4	5,2	5,0	5,7
Irsko	6,4	5,1	4,3	5,0	Švýcarsko	5,7	6,9	5,8	5,5
Itálie	5,7	5,6	5,1	4,9	Bulharsko	7,9	6,9	4,4	4,4
Kypr	7,6	9,7	10,3	14,1	Rumunsko	8,2	8,3	6,8	6,1
Lotyšsko	9,8	8,9	4,5	3,9	Albánie	8,1	8,9	8,3	.
Litva	9,2	9,8	6,1	4,8	Bosna a Hercegovina	8,5	6,7	.	.
Lucembursko	5,9	6,1	5,1	4,9	Chorvatsko	7,2	6,0	5,2	4,9
Maďarsko	7,5	6,4	5,2	4,7	Makedonie	8,5	8,3	8,1	7,0
Malta	8,5	7,1	6,3	6,5	Srbsko a Černá Hora	7,6	6,3	5,7	5,5
Nizozemsko	6,4	6,4	5,3	5,5	Kanada
Rakousko	6,2	5,9	5,4	4,9	USA
Polsko	8,6	6,7	5,4	5,5	Japonsko
Portugalsko	7,4	7,2	6,6	6,2					

Pramen: Copyright © Eurostat. All Rights Reserved.

Geografie obyvatelstva a sídel II
Sňatečnost

Tab. 2: Průměrný věk mužů při prvním sňatku

Stát	Rok				Stát	Rok			
	1980	1990	1995	2000		1980	1990	1995	2000
Belgie	24	26	27	28	Slovensko	26	27	28	.
ČR	.	24	25	27	Slovensko	24	25	25	.
Dánsko	27	30	31	32	Finsko	26	27	29	30
Německo	26	28	29	30	Švédsko	29	30	31	32
Estonsko	.	25	26	27	Velká Británie	25	27	28	29
Řecko	28	29	30	.	Island	26	29	30	32
Španělsko	26	28	29	30	Lichtenštejnsko	.	.	.	31
Francie	25	28	29	30	Norsko	26	29	30	.
Irsko	27	28	30	.	Švýcarsko	27	29	30	30
Itálie	27	29	30	30	Bulharsko	24	25	26	.
Kypr	.	.	.	29	Rumunsko
Lotyšsko	.	24	25	27	Albánie
Litva	.	24	24	26	Bosna a Hercegovina
Lucembursko	.	27	29	30	Chorvatsko	.	27	27	28
Maďarsko	24	24	25	.	Makedonie	.	.	.	27
Malta	Srbsko a Černá Hora	.	.	.	28
Nizozemsko	25	28	29	30	Kanada	.	28	29	.
Rakousko	26	27	29	30	USA	.	27	.	.
Polsko	Japonsko	28	28	.	.
Portugalsko	25	26	27	27					

Pramen: Copyright © Eurostat. All Rights Reserved.

Tab. 3: Průměrný věk žen při prvním sňatku

Stát	Rok				Stát	Rok			
	1980	1990	1995	2000		1980	1990	1995	2000
Belgie	22	24	25	26	Slovensko	22	24	25	27
ČR	22	21	22	25	Slovensko	22	22	23	24
Dánsko	25	28	29	29	Finsko	24	25	27	28
Německo	23	25	26	27	Švédsko	26	27	29	30
Estonsko	23	23	24	25	Velká Británie	.	25	26	27
Řecko	.	25	26	.	Island	24	27	28	30
Španělsko	23	25	27	28	Lichtenštejnsko	.	.	.	30
Francie	23	26	27	28	Norsko	24	26	27	.
Irsko	25	26	28	.	Švýcarsko	25	27	27	28
Itálie	24	26	27	27	Bulharsko	21	21	23	24
Kypr	.	.	.	26	Rumunsko	22	22	23	23
Lotyšsko	23	22	23	25	Albánie
Litva	.	22	22	24	Bosna a Hercegovina
Lucembursko	.	25	27	27	Chorvatsko	.	23	24	25
Maďarsko	21	22	22	25	Makedonie	.	.	.	24
Malta	Srbsko a Černá Hora	23	23	24	25
Nizozemsko	23	26	27	28	Kanada	.	26	27	.
Rakousko	23	25	26	27	USA	.	25	.	.
Polsko	23	23	22	24	Japonsko	25	26	.	.
Portugalsko	23	24	25	25					

Pramen: Copyright © Eurostat. All Rights Reserved.

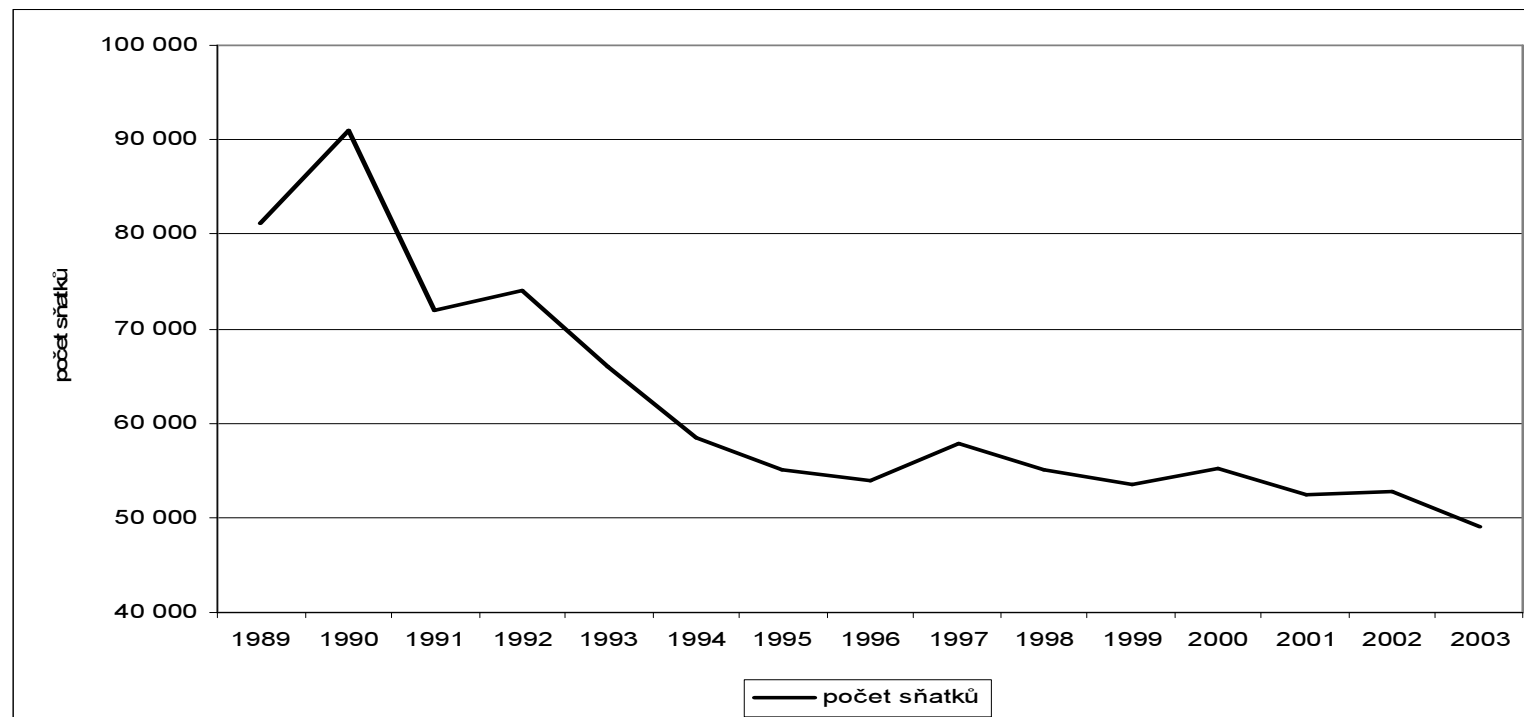
Sňatečnost po roce 1989

- změna politického a sociálního klimatu
- roky 1991 - 1995 = trend prudkého poklesu úrovně sňatečnosti
- poté stagnace / pokračující mírný pokles
- 2003 - historicky nejnižší počet sňatků (48 943; 4,8 ‰)

Tab. 4: Sňatečnost v ČR v letech 1989 – 2002

Ukazatel	1989	1990	1991	1992	1994	1996	1998	2000	2001	2002	2003
celkový počet sňatků	81 262	90 953	71 973	74 060	58 440	53 896	55 027	55 321	52 374	52 732	48 943
hms (‰)	7,8	8,8	7,0	7,2	5,7	5,2	5,3	5,4	5,1	5,2	4,8
oboustranně 1. sňatky - podíl z úhrnu (%)	68,9	71,6	69,2	70,1	67,7	65,9	65,2	65,5	64,8	64,6	.

Pramen: Z. PAVLÍK a kol., Populační vývoj ČR 1990-2002, UK Praha, 2002, s. 23



Obr. 3: Vývoj počtu sňatků v ČR v období let 1989 - 2003

Pramen: Pohyb obyvatelstva v České republice za rok 1989, ..., 2003 (www.czso.cz)

Příčiny poklesu sňatečnosti:

- snížení intenzity sňatečnosti svobodných do 25 let v důsledku změny vzorců chování - založení rodiny až po:
 - dosažení ekonomické soběstačnosti
 - dosažení určité míry seberealizace
- odklad sňatku na pozdější dobu

Tab. 5: Průměrný věk snoubenců

Rok	Celkem		Svobodní		Vzájemně svobodní	
	muži	Ženy	muži	ženy	muži	ženy
1990	27,2	24,3	.	.	23,7	21,1
1991	27,5	24,6	24,2	21,4	23,5	21,0
1992	27,6	24,6	24,2	21,6	23,6	21,1
1993	27,9	24,8	24,4	21,7	23,8	21,3
1994	28,4	25,4	24,7	22,0	24,0	21,5
1995	28,8	25,8	25,0	22,4	24,4	22,0
1996	29,1	26,1	25,4	22,8	24,7	22,4
1997	30,0	27,0	25,9	23,3	25,2	22,8
1998	30,0	27,0	26,3	23,6	25,6	23,2
1999	30,6	27,6	26,7	24,1	26,0	23,6
2000	30,9	27,9	27,1	24,6	26,5	24,1
2001	31,3	28,3	27,6	25,0	26,9	24,6

Pramen: www.czso.cz

- rostoucí počet tzv. nesezdaných soužití (kohabitace):
 - tyto dvojice obvykle plánují následný sňatek
 - regionální diference ve výskytu kohabitací

Tab. 6: Kohabitace podle věku a rodinného stavu v ČR v roce 1999 (v %) *)

Rodinný stav partnerů	Rozložení (%)	Délka (roky)	Věková skupina	Rozložení (%)	Délka (roky)
Svobodný (á)	54,3	3,0	18-29	48,9	2,3
Rozvedený (á)	41,0	6,5	30-49	32,4	5,3
vdovec (vdova)	4,7	.	50-69	18,7	9,4
Celkem	100,0	4,5	celkem	100,0	4,5

*) nesezdaná soužití představovala 5,8% ze všech domácností

Pramen: Deset let společné transformace v České a Slovenské republice, 1999

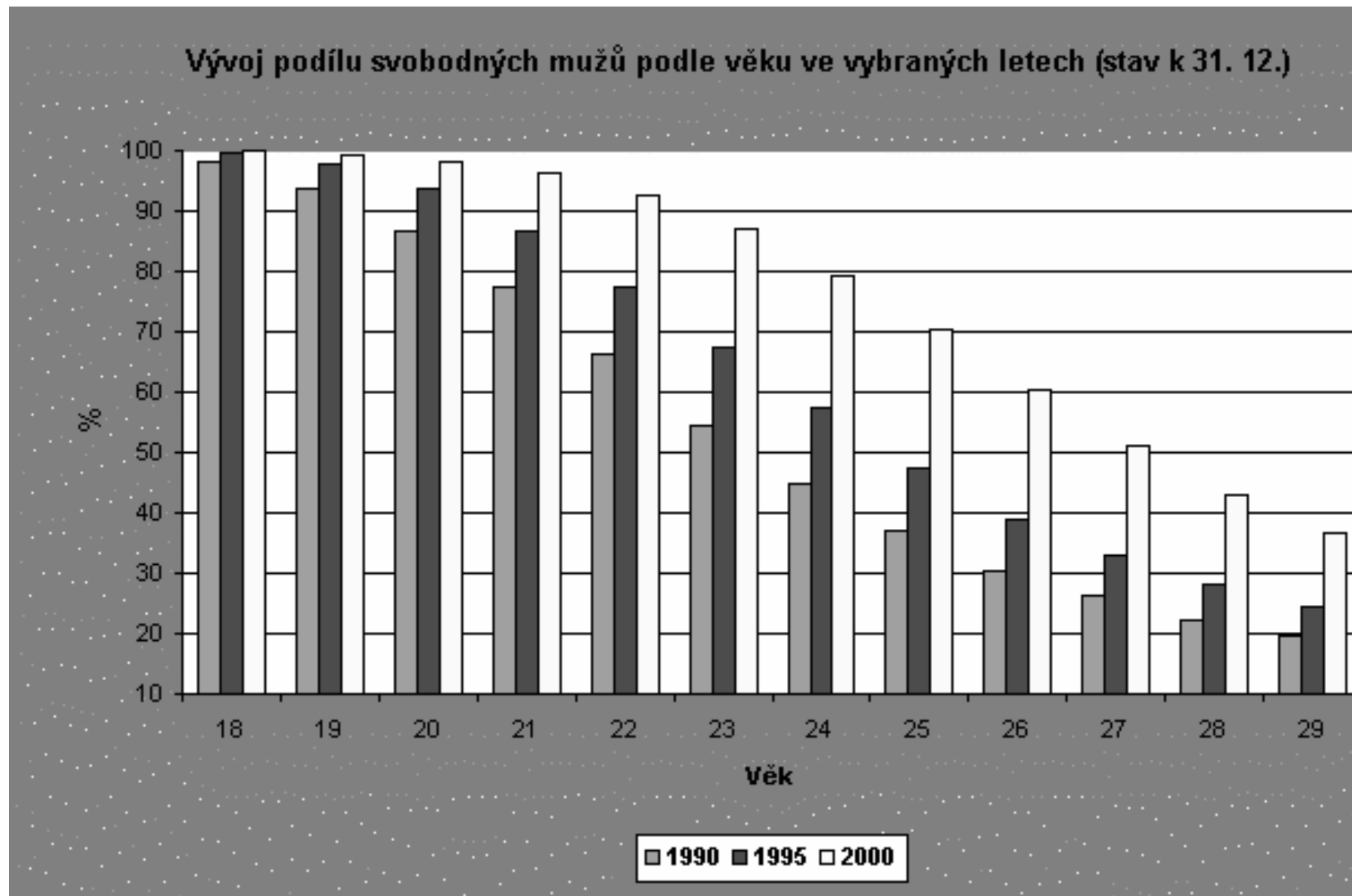
Důsledky změn sňatečnosti:

- zvýšení věku maximální intenzity sňatečnosti
- pokles prvosňatečnosti
- změna struktury obyvatelstva podle rodinného stavu

Tab. 7: Struktura obyvatelstva ve věku 15 a více let podle rodinného stavu

Území	Podíl obyvatelstva ve věku 15 a více let podle rodinného stavu v %							
	svobodní		ženatí / vdané		rozvedení		ovdovělí	
	1991	2001	1991	2001	1991	2001	1991	2001
Brno	19,4	26,0	61,0	52,8	9,4	11,4	10,1	9,0
ČR	20,2	25,4	62,6	55,3	7,0	9,5	10,1	9,1

Pramen: SLDB 1991, 2001, ČSÚ, Praha



Obr. 4: Vývoj podílu svobodných mužů podle věku ve vybraných letech (stav vždy k 31.12.)

Pramen: www.czso.cz

Závěr

- zásadní změny sňatkového chování v ČR po roce 1989
- nejasnost budoucího vývoje