

MIGRACE V ČR – METODIKA SLEDOVÁNÍ

Vnitřní migrace

- evidence zavedena v roce 1949
- do r. 2000 → pouze změny trvalého bydliště osob s trvalým pobytem v ČR
- od r. 2001 → navíc též:
 - cizinci s vízem nad 90 dnů (pobyt > 1 rok)
 - osoby s uděleným azylem
- nesleduje se stěhování uvnitř obcí – výjimkou je Praha:
 - 1976-91 → správní obvody
 - od r. 1992 → urbanistické obvody
- vnitřní × mezioblastní × mezikrajské stěhování
- další údaje (věk, důvody, vzdělání, ...)

Vnější migrace

- evidence zavedena již po první světové válce
 - do r. 1954 → jen občané Československa
 - r. 1954 - 2000 → stěhování přes hranice spojená se změnou trvalého bydliště
 - od r. 2001 → navíc též:
 - cizinci s vízem nad 90 dnů (pobyt > 1 rok)
 - osoby s uděleným azylem
- přiblížení reálnému stavu
- neúplnost evidence vystěhování stále přetrvává

VÝVOJ VNITŘNÍ MIGRACE

- 40., 50. léta → velké migrační přesuny
- 70., 80. léta → pokles migrační aktivity
- 90. léta (společenské změny) → modifikace trendů:
 - pokles stěhování na větší vzdálenosti
 - uzavírání migrací na úrovni okresů
 - zastavení koncentrace obyvatelstva, nástup suburbanizace
 - relativní vzestup významu dojížděky (předstupeň migrací)

Růst regionálních disparit v 90. letech nezvýšil intenzitu stěhování – příčiny:

- tradiční neochota stěhovat se
 - nedostupnost bytů (trh s byty, legislativa)
 - ekonomické problémy (nedostatečná stabilita)
- migrace reagují až se zpožděním
- růst objemu vnitřních migrací po roce 2000 (možná vliv metodiky)

Geografie obyvatelstva a sídel II
Vnitřní migrace v ČR

Tab. 1: Vývoj objemu vnitřního stěhování v ČR podle typů administrativních jednotek v období let 1990-2000

Typ stěhování	1990	1991	1992	1993	1994	1995	1996	1997	1998	1999	2000 *)	Index 99/93
	Absolutní počet (v tis.)											
Objem stěhování v ČR celkem	267,2	245	247,9	241,3	210,2	203,9	195,6	197,2	203,7	201,5	199,7	84
- z kraje do kraje	71,3	61,8	58,5	57,3	50,7	49,2	46,2	46,9	48,9	48,6	57,3	85
- okresu do okresu v kraji	59,4	54,4	52,9	49	43,4	42,4	40	40,8	41,5	41,9	32,6	86
- z obce do obce v okrese	104,4	101,4	100,8	94,2	82,1	80,7	78,3	79,9	83,6	82,4	83,1	88
- uvnitř Prahy	32,1	27,4	35,7	40,8	34	31,6	31,1	29,6	29,7	28,6	26,7	70
	Struktura objemu stěhování (v %)											
- z kraje do kraje	26,7	25,2	23,6	23,8	24,1	24,1	23,6	23,8	24,0	24,1	28,7	101
- okresu do okresu v kraji	22,2	22,2	21,3	20,3	20,7	20,8	20,5	20,7	20,3	20,8	16,3	103
- z obce do obce v okrese	39,1	41,4	40,7	39,0	39,0	39,6	40,0	40,5	41,1	40,9	41,6	105
- uvnitř Prahy	12,0	11,2	14,4	16,9	16,2	15,5	15,9	15,0	14,6	14,2	13,4	84
Objem stěhování v ČR na 1000 obyv.	25,8	23,8	24,0	23,4	20,3	19,7	19,0	19,1	19,8	19,6	19,4	84

Poznámka: *) v roce 2000 je objem stěhování mezi kraji a mezi okresy nesrovnatelný s minulými roky (nové krajské členění); srovnatelný je pouze součet obou údajů

Pramen: Z. PAVLÍK a kol., Populační vývoj ČR 1990-2002, UK Praha, 2002, s. 77

90. léta – trendy:

- klesající objem stěhování
- mírné modifikace struktury objemu stěhování

Tab. 2: Vývoj objemu vnitřního stěhování v ČR podle typů administrativních jednotek v období let 2001-2004

Typ stěhování	2001	2002	2003	2004
	Absolutní počet (v tis.)			
Objem stěhování v ČR celkem	204,6	223,1	211,5	216,8
- z kraje do kraje	62,6	70,9	67,1	67,8
- z okresu do okresu v kraji	33,7	37,2	36,1	37,3
- z obce do obce v okrese	108,3	115	108,3	111,8
	Struktura objemu stěhování (v %)			
- z kraje do kraje	30,6	31,8	31,7	31,3
- okresu do okresu v kraji	16,5	16,7	17,1	17,2
- z obce do obce v okrese	52,9	51,5	51,2	51,6

Pramen: Pohyb obyvatelstva

Trendy po roce 2000:

- nárůst objemu stěhování (vliv metodiky?)
- velmi mírný vzestup „průměrné“ vzdálenosti migrací

Geografie obyvatelstva a sídel II
Vnitřní migrace v ČR

Tab. 3: Vnitřní stěhování mezi oblastmi (regiony NUTS 2) ČR v roce 2000

Region NUTS 2	Kraje v NUTS	Přistěhovalí	Vystěhovalí	Saldo	Obrat	Účinnost (v %)
Praha	Praha	9 197	12 799	-3 602	21 996	16,4
Střední Čechy	Středočeský	13 089	7 248	5 841	20 337	28,7
Jihozápad	Jihočeský, Plzeňský	4 918	4 452	466	9 370	5,0
Severozápad	Karlovarský, Ústecký	5 248	5 884	-636	11 132	5,7
Severovýchod	Liberecký, Královéhradecký, Pardubický	6 248	6 059	189	12 307	1,5
Jihovýchod	Jihomoravský, Vysočina	5 115	5 245	-130	10 360	1,3
Střední Morava	Olomoucký, Zlínský	4 537	4 379	158	8 916	1,8
Moravskoslezsko	Moravskoslezský	2 520	4 806	-2 286	7 326	31,2

Pramen: Z. PAVLÍK a kol., Populační vývoj ČR 1990-2002, UK Praha, 2002, s. 79

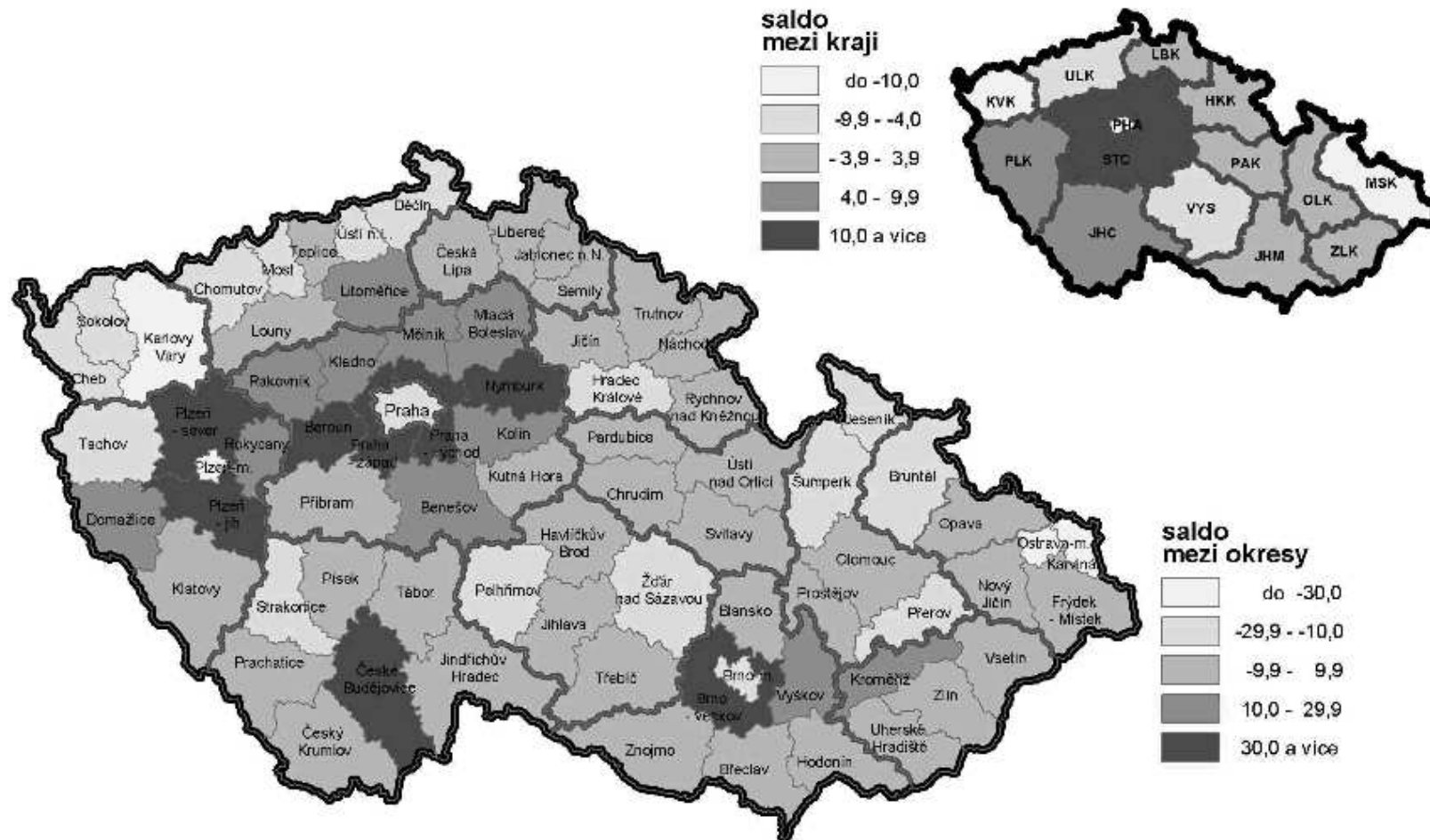
Tab. 4: Vnitřní stěhování mezi oblastmi (regiony NUTS 2) ČR v roce 2004

Region NUTS 2	Kraje v NUTS	Přistěhovalí	Vystěhovalí	Saldo	Obrat	Účinnost (v %)
Praha	Praha	13 531	15 513	-1 982	29 044	6,8
Střední Čechy	Středočeský	16 654	9 078	7 576	25 732	29,4
Jihozápad	Jihočeský, Plzeňský	6 246	5 281	965	11 527	8,4
Severozápad	Karlovarský, Ústecký	6 414	7 858	-1 444	14 272	10,1
Severovýchod	Liberecký, Královéhradecký, Pardubický	9 119	9 258	-139	18 377	0,8
Jihovýchod	Jihomoravský, Vysočina	7 654	7 846	-192	15 500	1,2
Střední Morava	Olomoucký, Zlínský	5 366	5 071	295	10 437	2,8
Moravskoslezsko	Moravskoslezský	2 695	5 079	-2 384	7 774	30,7

Pramen: Pohyb obyvatelstva

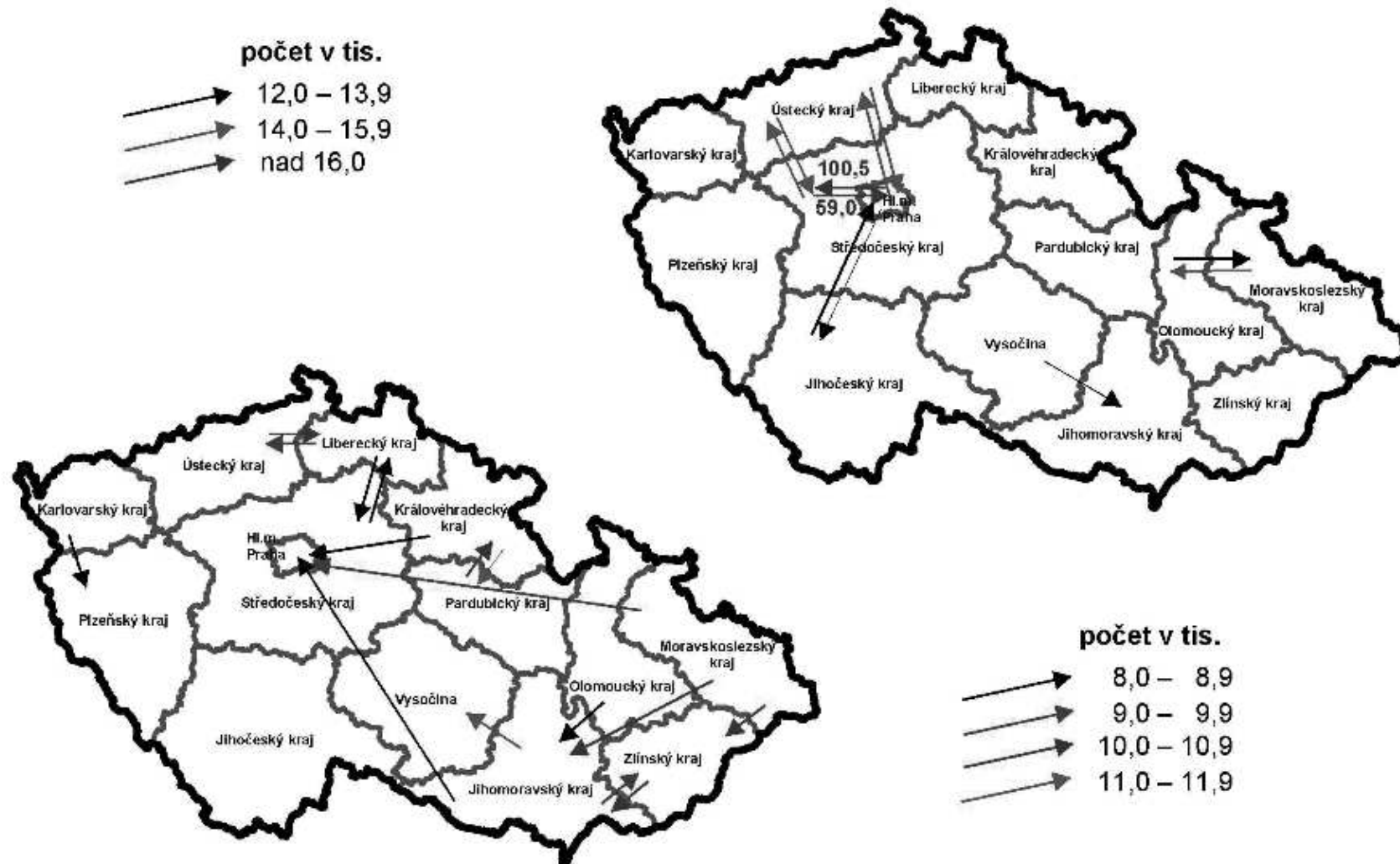
Geografie obyvatelstva a sídel II
Vnitřní migrace v ČR

**Saldo stěhování mezi kraji a mezi okresy v ČR na 1 000 obyvatel
v souhrnu za roky 1991-2004**



okres s maximální hodnotou: Praha-západ = 215,0
okres s minimální hodnotou: Ostrava-město = -39,7

Proudy stěhování mezi kraji v ČR
v souhrnu za roky 1991-2004



Pokles intenzity stěhování v rámci Prahy - příčiny:

- rozdíl mezi evidovanou a skutečnou mobilitou
- růst počtu osob, jež se stěhují do příměstských regionů:

→ nástup **suburbanizace**

Suburbanizace se postupně projevila také:

- v Brně a Plzni
- méně výrazně v Olomouci, Liberci, Hradci Králové, Českých Budějovicích
- specifická situace v Ostravě

Geografie obyvatelstva a sídel II
Vnitřní migrace v ČR

Tab. 5: Vývoj migrační výměny obyvatelstva velkoměst ČR s okresy v jejich zázemí po roce 1990

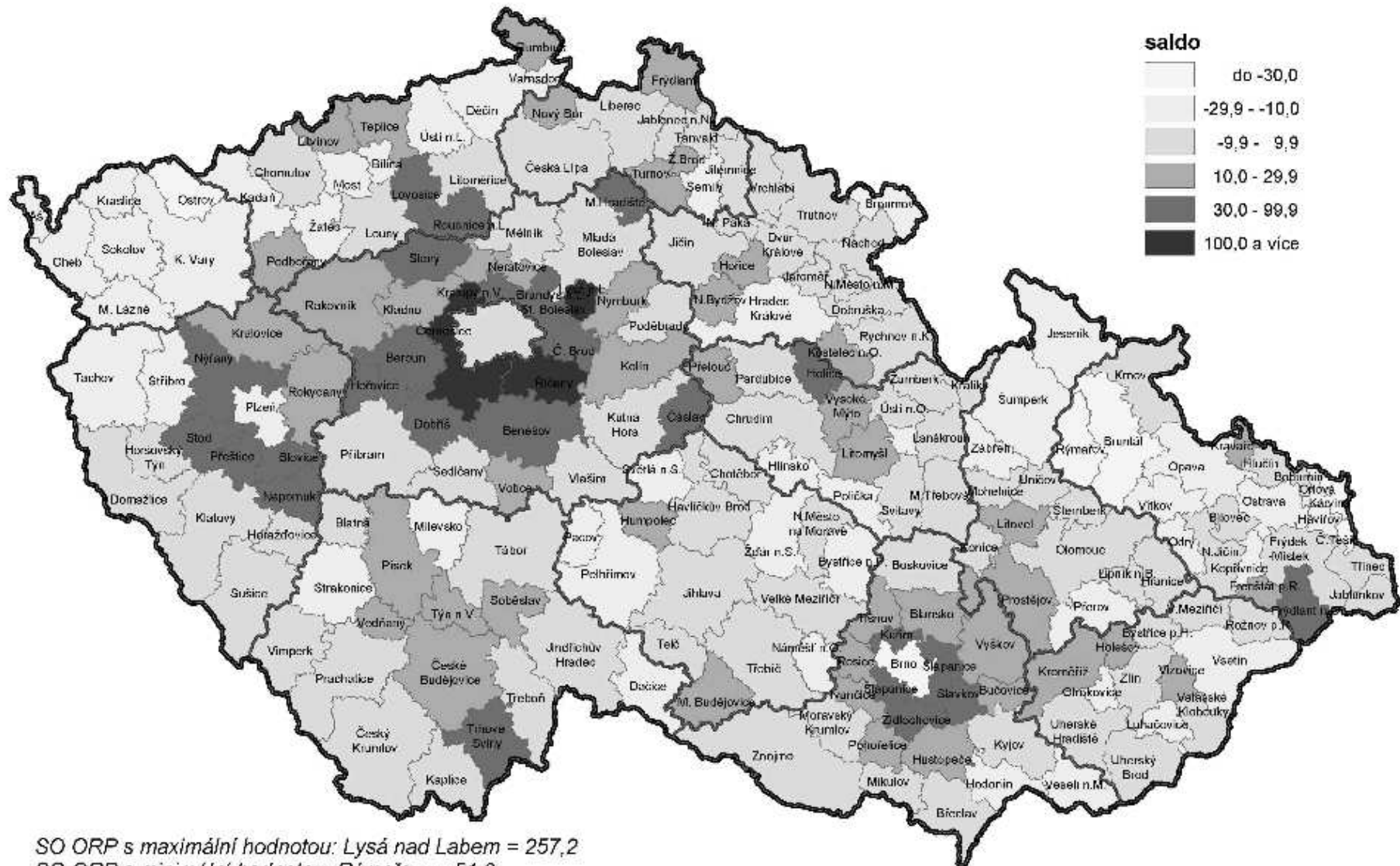
Město (okresy v zázemí)	Ukazatel	1990	1993	1995	1997	1998	1999	2000	2002	2004
Praha PV, PZ	obrat	4 410	3 806	3 568	3 735	4 540	4 866	5 113	6 684	7 168
	saldo	272	-250	-850	-1 479	-2 430	-2 690	-3 123	-3 028	-4 052
Brno BO	obrat	2 666	2 163	2 098	2 269	2 126	2 329	2 060	2 979	3 217
	saldo	468	-71	-468	-647	-556	-617	-766	-1 365	-1 401
Plzeň PJ, PS	obrat	2 139	1 690	1 568	1 518	1 684	1 727	1 807	2 000	2 007
	saldo	185	16	-208	-388	-458	-567	-523	-622	-939
Ostrava FM, KI, OP, NJ	obrat	5 513	4 625	3 922	3 554	3 920	3 950	3 637	4 159	3 926
	saldo	-23	-537	-354	-428	-438	-364	-319	-275	-1 004

Poznámka: znaménko minus u salda znamená migrační ztrátu velkoměsta ve prospěch sousedních okresů

Pramen: Z. PAVLÍK a kol., Populační vývoj ČR 1990-2002, UK Praha, 2002, s. 78
Pohyb obyvatelstva

Geografie obyvatelstva a sídel II Vnitřní migrace v ČR

Saldo stěhování mezi správními obvody obcí s rozšířenou působností
na 1 000 obyvatel v souhrnu za roky 1995-2004



Nástup suburbanizace:

→ **změna preferencí velikostních skupin obcí:**

- dekoncentrační tendence u velkoměst, středních i menších měst
- rostoucí atraktivita obcí od 500 do 5 tisíc obyvatel
- modifikace obecného trendu konkrétní polohou obce:
 - zázemí větších měst
 - periferie
 - dopravní dostupnost (IAD)

Geografie obyvatelstva a sídel II
Vnitřní migrace v ČR

Tab. 6: Vnitřní stěhování podle velikostních skupin v ČR v období let 1995 až 2004

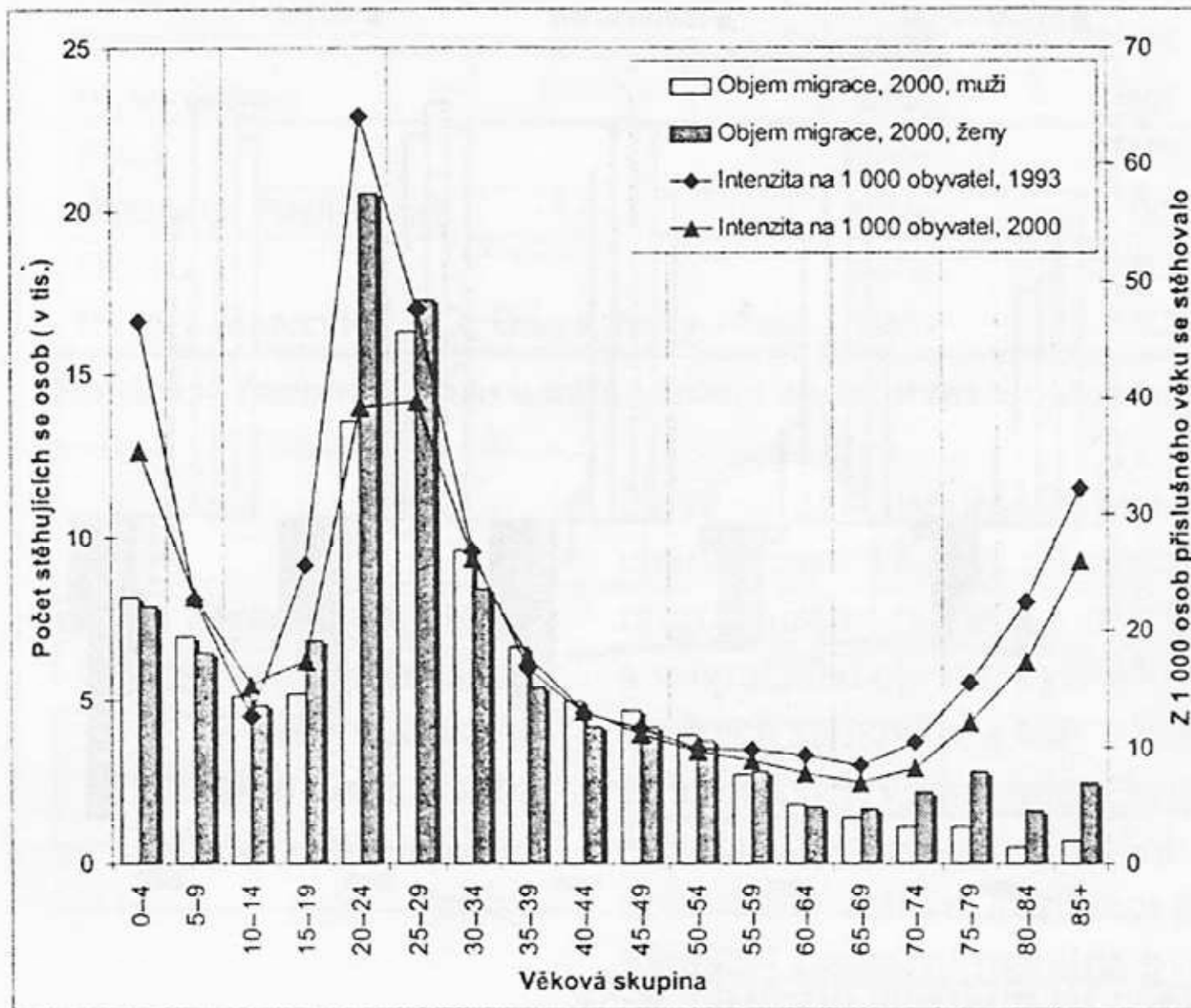
Obce s počtem obyvatel	1995		2000		2004		Saldo na 1 000 obyvatel		
	Saldo	Objem	Saldo	Objem	Saldo	Objem	1995	2000	2004
-499	945	36 179	4 424	37 048	4 452	37 330	1,1	5,2	5,2
500-999	2 634	35 336	5 081	36 195	6 232	39 036	3,1	5,8	6,9
1 000-1 999	3 039	35 085	5 144	35 536	6 695	40 543	3,4	5,7	7,2
2 000-4 999	2 818	37 794	4 370	39 112	4 539	43 267	2,7	4,0	4,1
5 000-9 999	232	30 954	-1 104	29 946	921	33 765	0,2	-1,2	1,0
10 000-19 999	-1 062	26 732	-1 641	28 581	-3 267	31 895	-1,2	-1,7	-3,4
20 000-49 999	-2 397	35 841	-3 890	34 958	-6 517	38 937	-1,9	-3,1	-5,2
50 000-99 999	-3 204	29 134	-6 387	32 189	-6 175	33 841	-2,9	-5,1	-5,3
100 000+	-3 005	41 805	-5 997	38 871	-6 880	49 034	-1,2	-2,8	-3,3

Pramen: Z. PAVLÍK a kol., Populační vývoj ČR 1990-2002, UK Praha, 2002, s. 80
Pohyb obyvatelstva

Struktura vnitřní migrace

- Věk:
 - typický průběh závislosti intenzity stěhování
 - 90. léta → snížení intenzity migrací mladých lidí, dětí i starších osob
- Pohlaví:
 - převaha žen (mladí lidé – za partnerem, starší věkové kategorie)

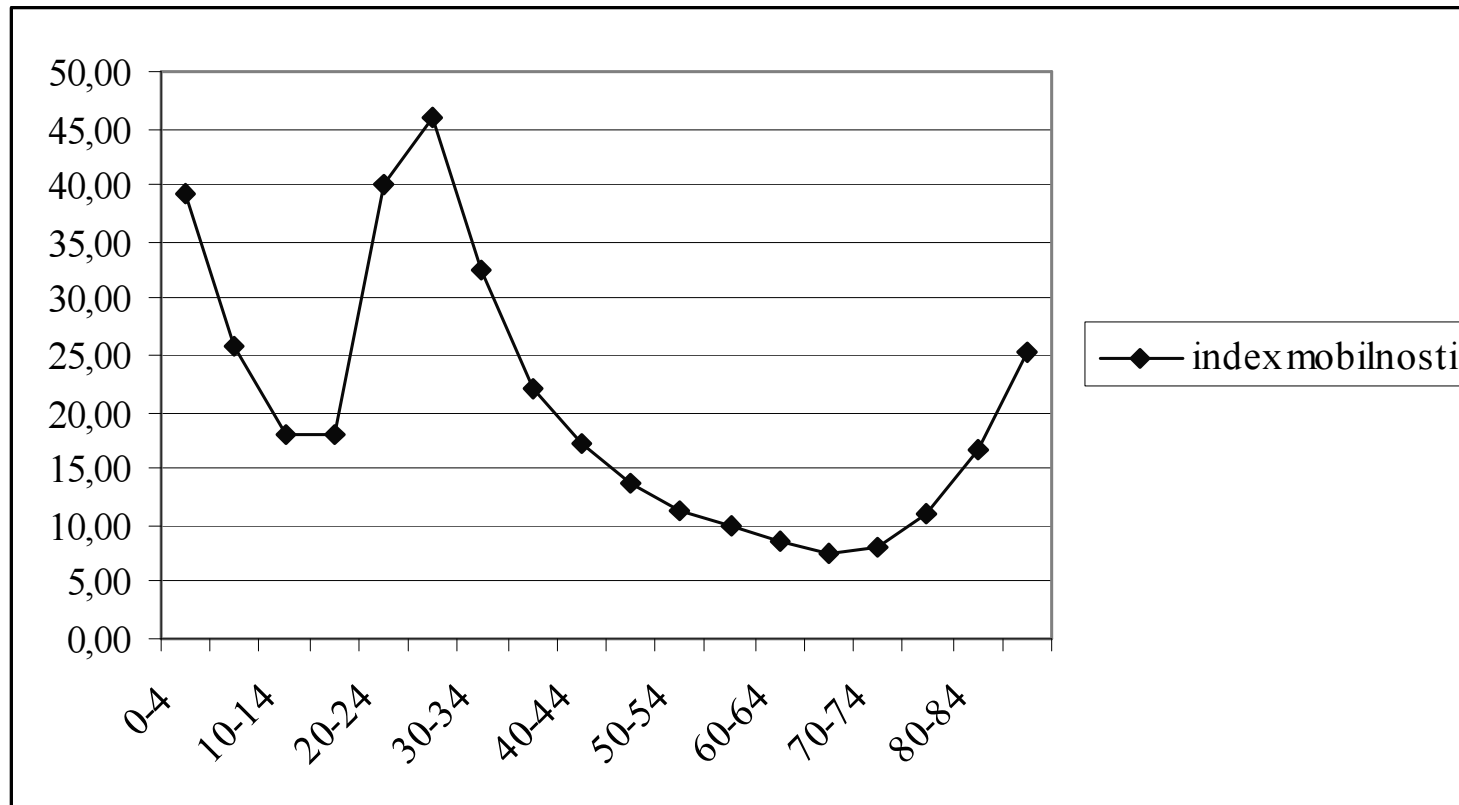
Geografie obyvatelstva a sídel II
Vnitřní migrace v ČR



Obr. 1: Objem a intenzita vnitřního stěhování podle věku v ČR v letech 1993 a 2000

Pramen: Z. PAVLÍK a kol., Populační vývoj ČR 1990-2002, UK Praha, 2002, s. 80

Geografie obyvatelstva a sídel II
Vnitřní migrace v ČR



Obr. 2: Index mobilnosti (intenzita migračního obratu, v ‰) vnitřní migrace v ČR v roce 2002

Pramen: Pohyb obyvatelstva v České republice za rok 2002, www.czso.cz

- Důvody stěhování – komplikovanost, nepřesnost:
 - bytové důvody (2002: 29,3 %)
 - následování rodinného příslušníka (24,5 %)
 - jiné důvody (26,5 %)
 - práce (5,7 %)

- Rodinný stav

- Vzdělání

Geografie obyvatelstva a sídel II
Vnitřní migrace v ČR

Tab. 6: Vnitřní stěhování v ČR v roce 2002 podle rodinného stavu, důvodu stěhování a vzdělání

Rodinný stav, důvod stěhování, vzdělání	Objem vnitřního stěhování		Z toho					
			z kraje do kraje		z okresu do okresu v kraji		z obce do obce v okrese	
	abs.	%	abs.	%	abs.	%	abs.	%
Celkem	223 103	x	70 921	x	37 227	x	114 955	x
Rodinný stav:								
svobodný, svobodná	100 429	45,0	33 402	47,1	17 004	45,7	50 023	43,5
ženatý, vdaná	86 255	38,7	26 890	37,9	14 263	38,3	45 102	39,2
rozvedený, rozvedená	25 087	11,2	7 595	10,7	4 286	11,5	13 206	11,5
ovdovělý, ovdovělá	11 332	5,1	3 034	4,3	1 674	4,5	6 624	5,8
Celkem	223 103	100,0	70 921	100,0	37 227	100,0	114 955	100,0
Důvod stěhování:								
změna pracoviště	5 423	2,4	3 565	5,0	947	2,5	911	0,8
přiblížení k pracovišti	7 260	3,3	3 546	5,0	1 488	4,0	2 226	1,9
učení studium	1 717	0,8	883	1,2	311	0,8	523	0,5
zdravotní důvody	8 324	3,7	2 102	3,0	1 222	3,3	5 000	4,3
Sňatek	14 971	6,7	4 202	5,9	2 764	7,4	8 005	7,0
Rozvod	6 257	2,8	1 521	2,1	1 128	3,0	3 608	3,1
bytové důvody	65 357	29,3	15 094	21,3	10 699	28,7	39 564	34,4
následování rod. přísl.	54 593	24,5	16 343	23,0	9 524	25,6	28 726	25,0
jiné důvody	59 201	26,5	23 665	33,4	9 144	24,6	26 392	23,0
Celkem	223 103	100,0	70 921	100,0	37 227	100,0	114 955	100,0
Vzdělání (věk 15+)								
základní	35 119	19,4	11 010	18,7	5 945	19,8	18 164	19,8
střední bez maturity	65 150	36,0	20 198	34,3	10 709	35,7	34 243	37,3
střední s maturitou	58 032	32,1	17 998	30,5	9 933	33,1	30 101	32,8
vysokoškolské	22 445	12,4	9 714	16,5	3 390	11,3	9 341	10,2
Celkem	180 746	100,0	58 920	100,0	29 977	100,0	91 849	100,0

Pramen: Pohyb obyvatelstva v České republice za rok 2002, www.czso.cz