



FLORIDA

„Sunshine state“



Michaela Bártová, Martina Červenková, Petr Mašíček
4. ročník, HG-RG, HG-SG

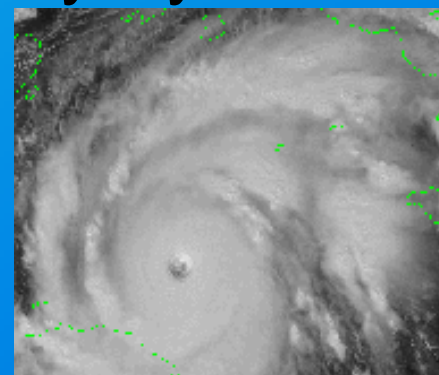
Obecná charakteristika

- Poloha: JV USA, nejjižnější a nejnižší poloostrov Severní Ameriky
- Klimatické pásmo tropů a subtropů
- Rozměry poloostrova: 600 x 230 km
- Nížinatá oblast, průměrná nadmořská výška 30 m n.m.
- Počet obyvatel: 17 789 864 (2005)
- Hlavní město: Tallahassee
- Export: citrusy, arašídny, třtina, bavlna, fosfáty
- Významná rekreační oblast



Klima

- Léto
 - Konec května až polovina října
 - Průměrné teploty 26,9°C na severu, 28,2°C na jihu
 - Tropické bouřky, hurikány (nejčastější výskyt v září)
- Zima
 - Krátká, teplá, teploty okolo 25°C
- Srážky 1350 mm ročně



Vodstvo, fauna, flóra

- Jezero Okeechobee 182 122 ha
- Řeka Everglades, Suwanne
- Nejdelší řeka St. Johns (273 mil)
- Fauna
 - Vnitrozemí: aligátoři, krokodýli, 400 druhů ptáků, 100 druhů savců, více než 700 druhů ryb, 40 druhů hadů
 - Moře: delfíni, sviňuchy, kapustňáci, kanici, kajmani, žraloci...
- Flóra
 - Apalachicola/Osceola/Ocala

Everglades

- Charakteristika
 - Nížinný výběžek (průměrná nadmořská výška 8 m n.m.)
 - Špatný odtok, nadbytek srážek
 - Horké a deštivé tropické podnebí, letní monzun
 - 150 x 60 km
 - vápencové podloží
- Glades
- Hammocks



Everglades

- Vznik národního parku 6.12. 1947
- Mezinárodní biosférická rezervace 26.10. 1976
- Místo světového dědictví 26.10. 1979
- Mokřad mezinárodního významu spadající pod Ramsarskou úmluvu z roku 1971 – uznán 4.6. 1987

Everglades - ekosystémy

- Marinní estuárium
- Mangrovy
- Pobřežní prémie
- Sladkovodní jílovité prémie
- Sladkovodní močál
- Cypřiše
- Hammocks
- Pinelands

Everglades - ekologie

- Hospodaření s vodou; dostatek a kvalita vody
- Ničení původních biotopů živočichů
- Zemědělská výroba (rtuť, fosfor)
- Introdukce cizích druhů rostlin a živočichů
- V minulosti: hon na ptáky s ozdobným peřím, mařice jako hnojivo, rozvoj námořní dopravy

Everglades - ekologie

- South Florida Ecosystem Restoration Task Force
 - Cíle:
 - Náprava hydrologických poměrů
 - Zlepšení stavu a rozsahu biotopů
 - Zmírnění tlaku lidských sídel a průmyslových podniků
 - Trvalá udržitelnost

Everglades - ekologie

- Ohrožené druhy (příklady)
 - Kapustňák
 - Floridský panter
 - Americký krokodýl

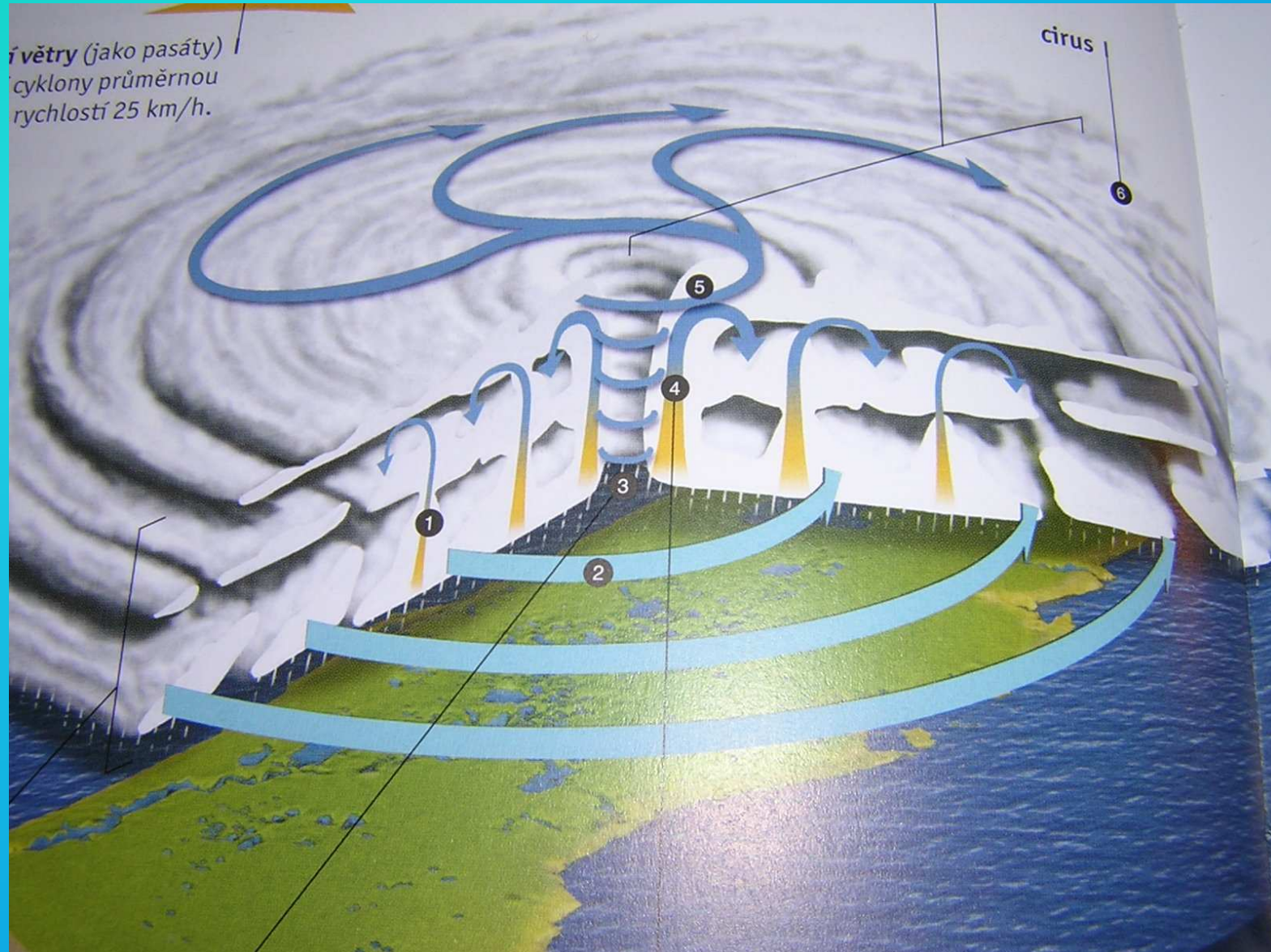


Hurikány

Vznik:

- nad teplými oblastmi oceánu
- rychlým výstupem teplého a vlhkého vzduchu se vytvoří oblast nízkého tlaku vzduchu
- spirálový systém počasí - hurikán

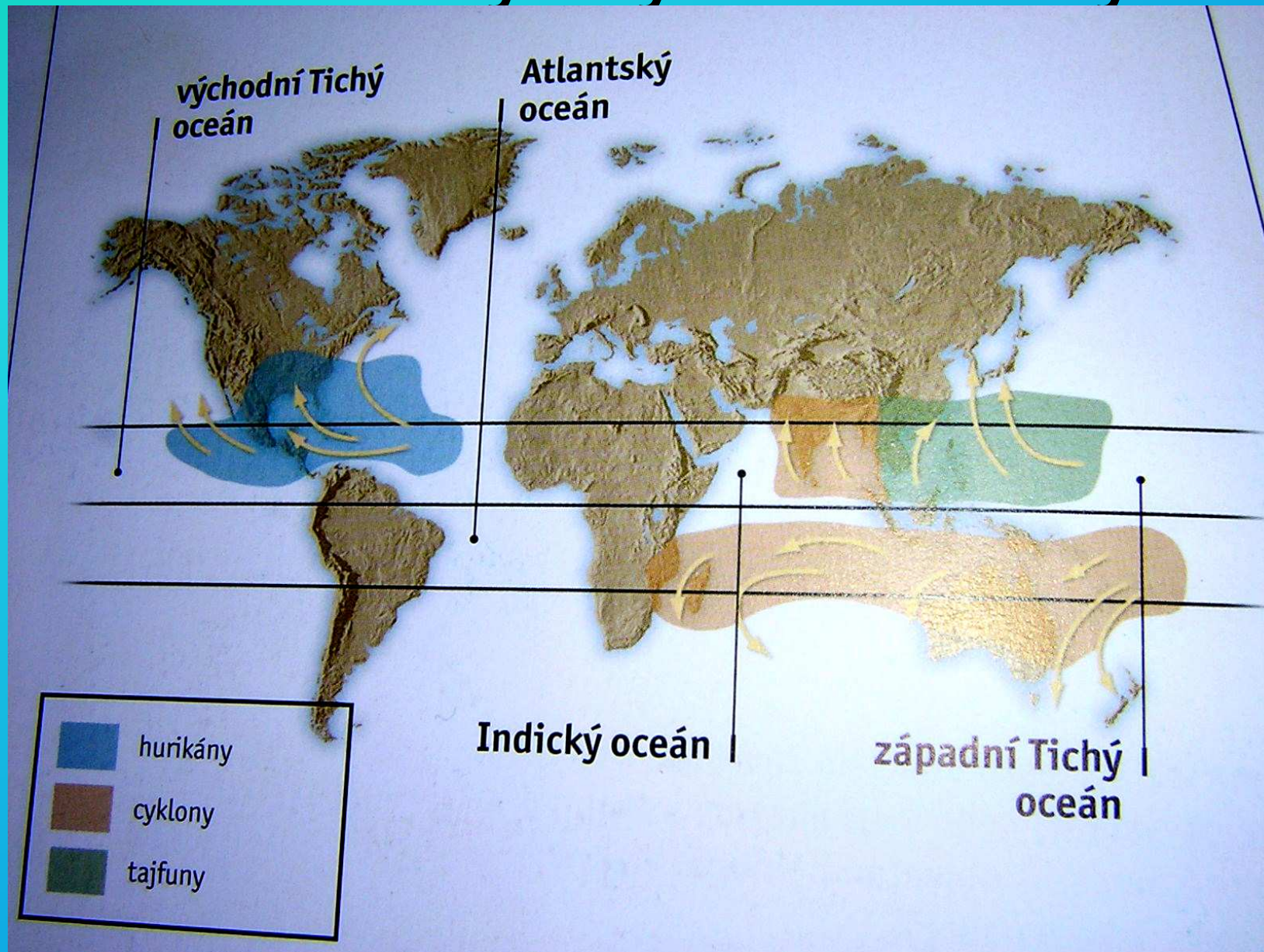
Otáčivý pohyb



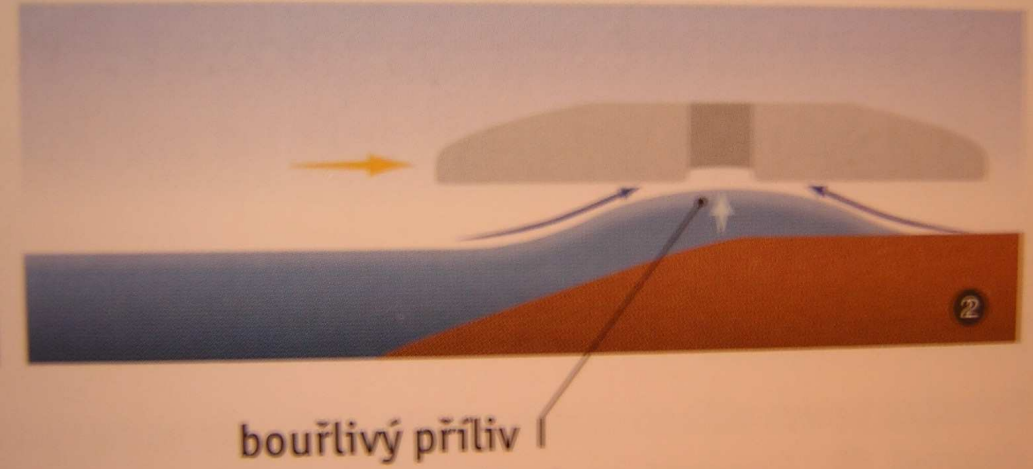
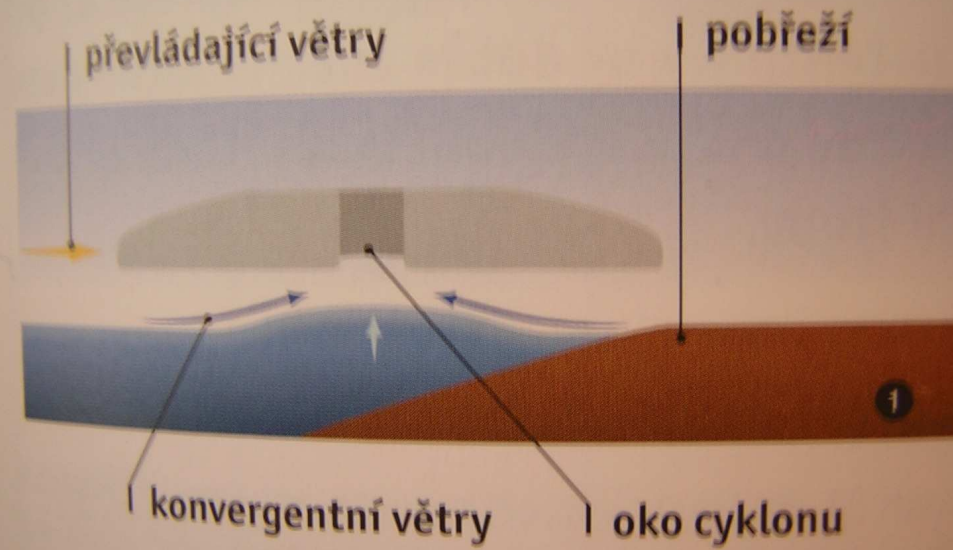
Vlastnosti hurikánu

- tendence přemístování ve směru převládajících monzunů
- rychlost – až 300 km/h
- průměr – až 800 km
- střed hurikánu = oko hurikánu
- cumulonimby, déšť, bouřková vlna

Oblast výskytu a názvy



Bouřlivý příliv



Saffirova-Simsonova škála síly hurikánů

- kategorie 1 – vítr 119 až 153 km/h, vlnobití do 1,5 m nad normál
- kategorie 2 – vítr 154 až 177 km/h, vlnobití do 2,5 m nad normál
- kategorie 3 – vítr 178 až 209 km/h, vlnobití do 3,6 m nad normál
- kategorie 4 – vítr 210 až 249 km/h, vlnobití do 6,5 m nad normál
- kategorie 5 – vítr přes 249 km/h, vlnobití větší než 6,5 m nad normál

Hurikán Wilma

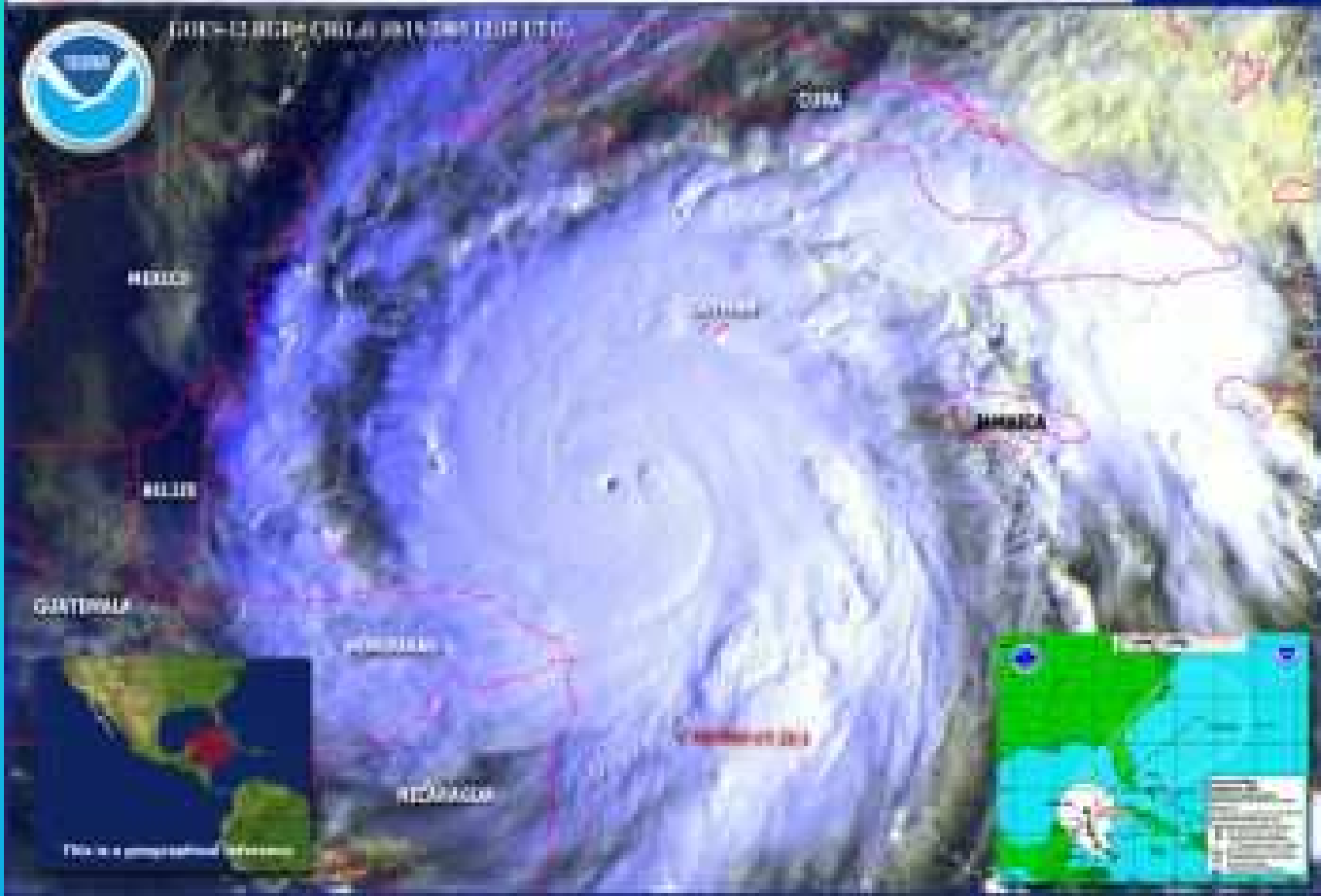
- **15.10.2005** - hurikán Wilma se začal formovat v Mexickém zálivu mezi Jamajkou a Hondurasem
- **18.10.2005** - stává se čistokrevným hurikánem 1. stupně Saffir-Simpsonovy stupnice
- **19.10.2005** - dosahuje největší síly při své pouti (5. stupně - přes 277 km/h)
- **20.10.2005** - zeslabuje na 4. stupeň
- **21.10.2005** - oko hurikánu zasahuje východní část Mexika, kde páchá nemalé škody
- **22.10.2005** - na pevnině ztrácí sílu nejprve na 3. stupeň a pevninu opouští jako hurikán 2. stupně
- **23.10.2005** - na volném moři nabírá opět sílu na 3. stupeň a naštěstí rychlost pohybu
- **24.10.2005** - zasahuje Floridu, po jejím opuštění zesiluje na 3. stupeň a pohlcuje hurikán Alfa.
- **25.10.2005** - hurikán Wilma se rozpadá

Hurricane WILMA is moving northwest at 10 mph with max sustained winds of 175 mph and gust of 215 mph.

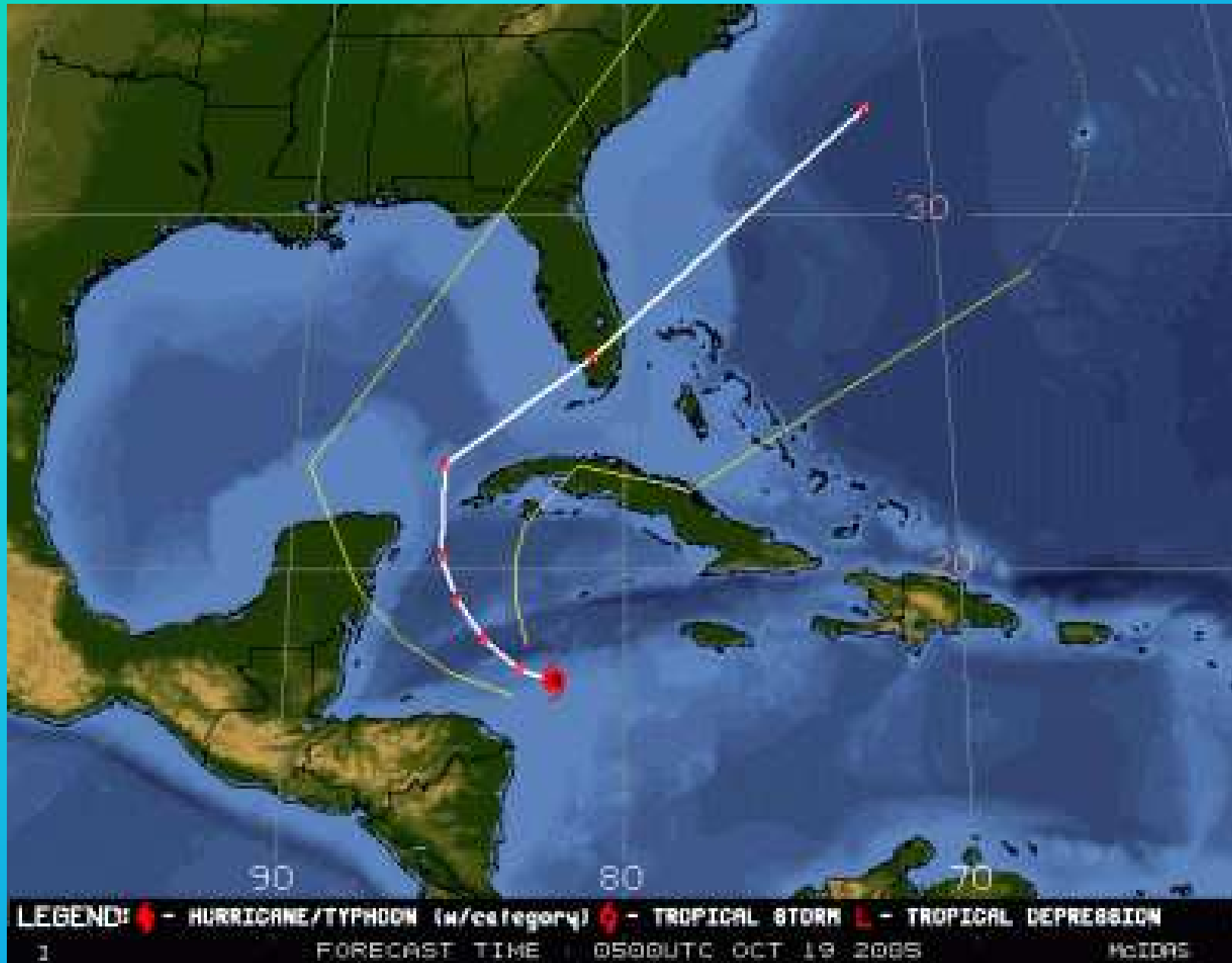
Credit: NOAA



11:00 PM EDT - 11:00 PM EDT



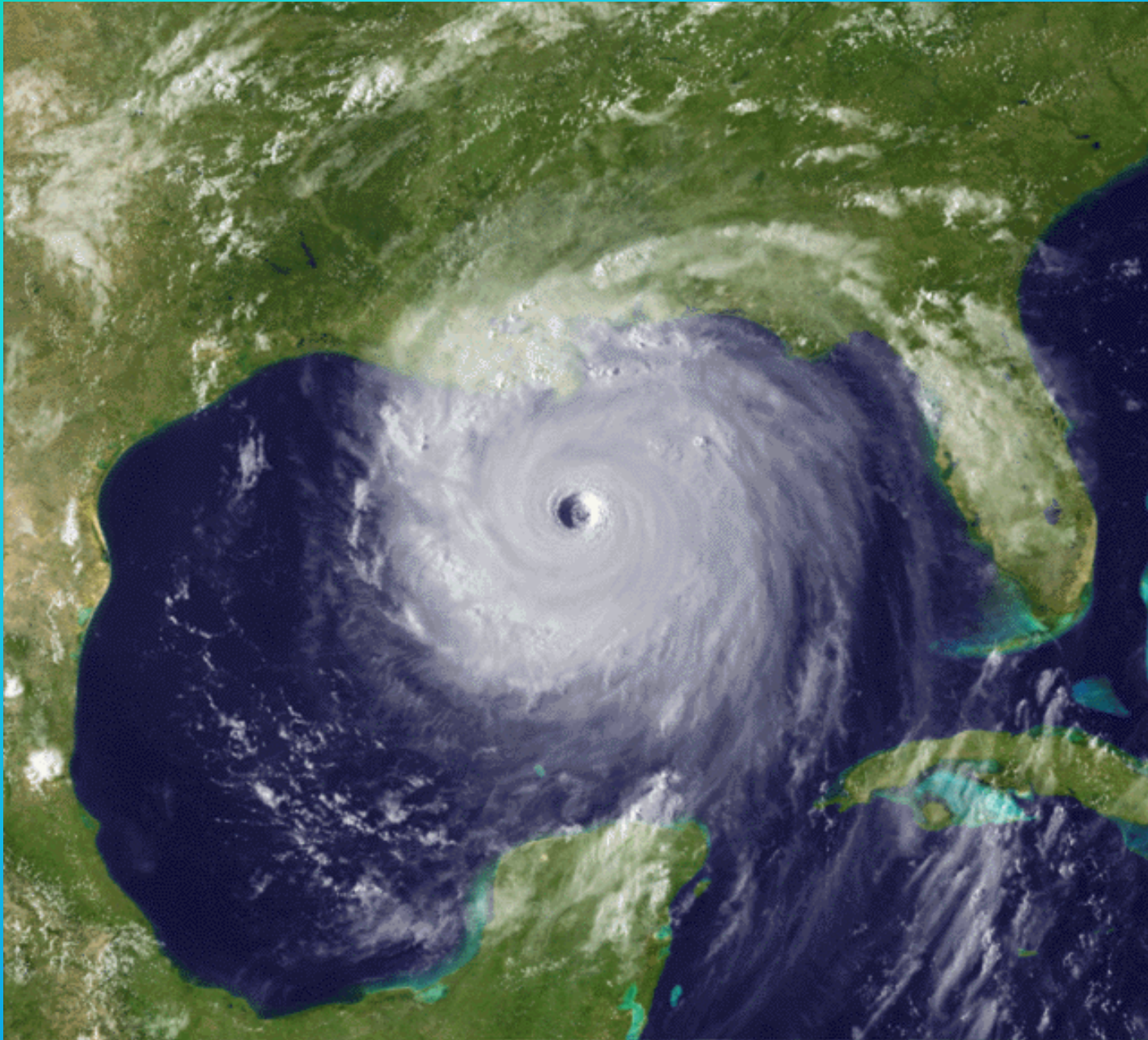
This is a computerized reconstruction.



Katrina

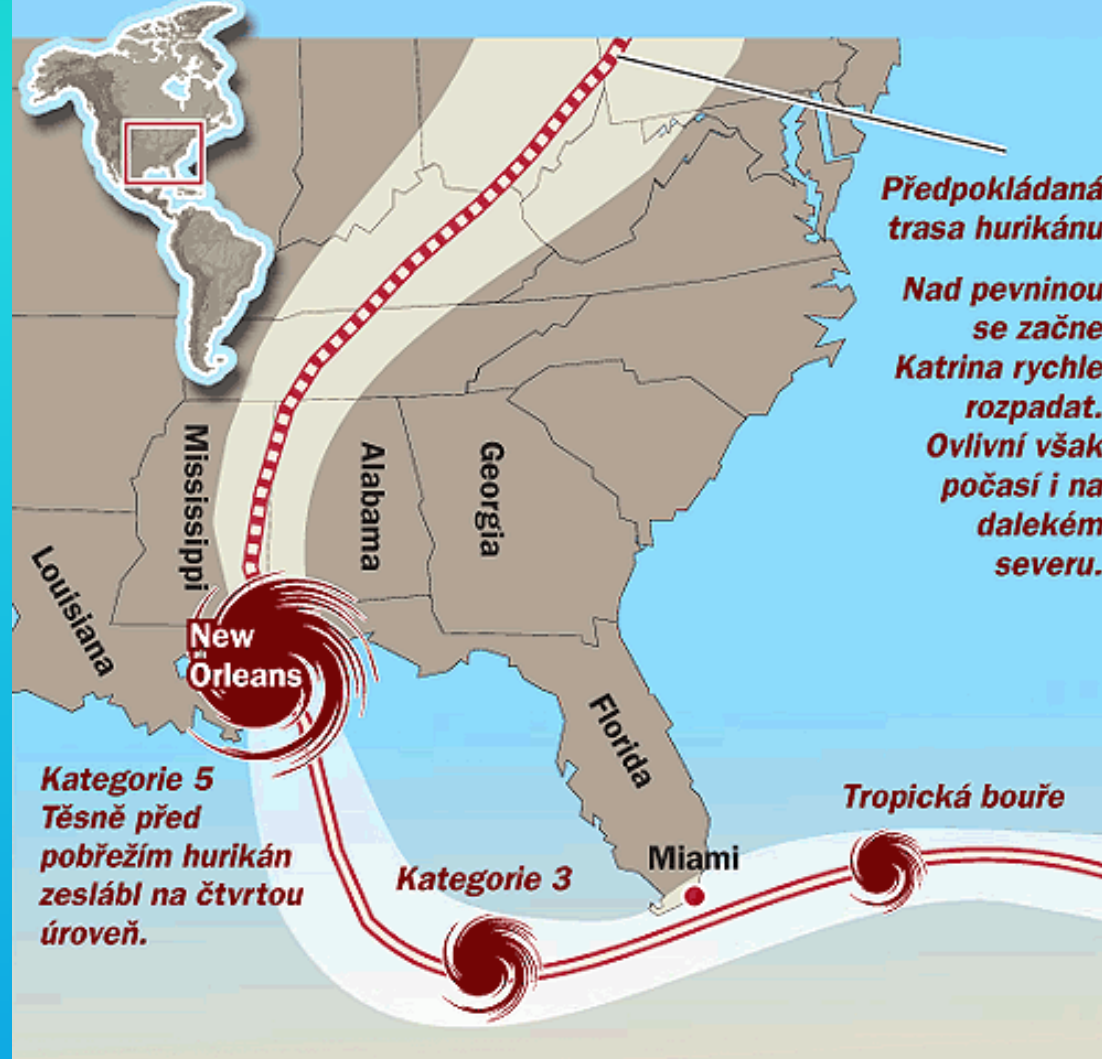
- vznik: nad Bahamami
- postup: jižní část Floridy (1.stupeň), Mexický záliv (zesílení na 5.stupeň), oblast New Orleans
- srážky až 40 cm vody na metr
- vlny – výška přes 4,5 metrů
- zaplavené New Orleans – leží pod hladinou moře
- nejdražší přírodní katastrofa v dějinách USA

Název:	Stupeň	Rychlost větru	Počet obětí	Škody	Aktivní	Nárazy větru
Katrina	5	280 km/h	1201	\$80 miliard	ne	328 km/h
Wilma	5	282 km/h	15	\$9 miliard	ne	351 km/h



Hurikán Katrina

■ Cesta hurikánu Katrina

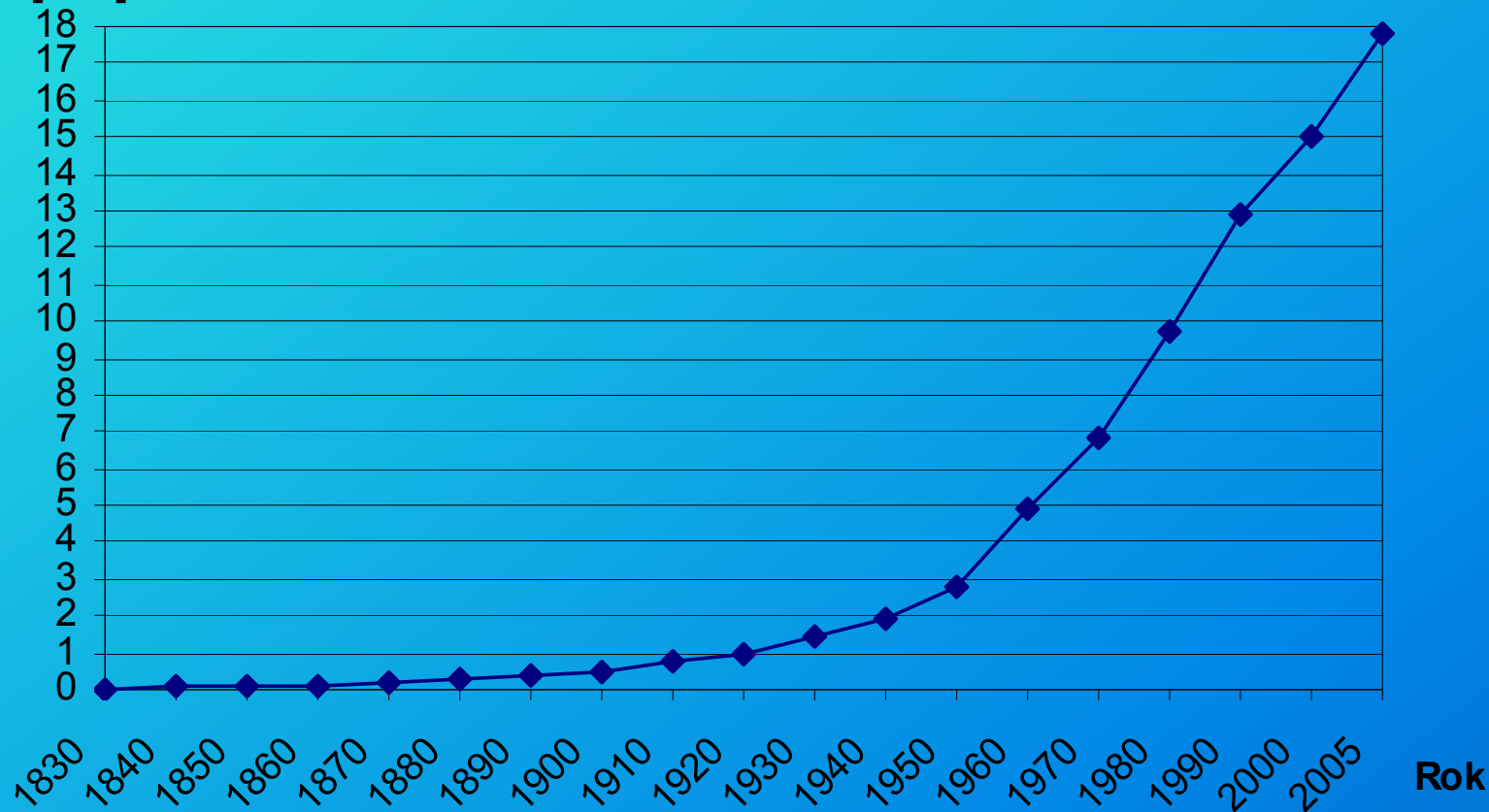




Vývoj počtu obyvatel 1830 - 2005

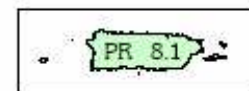
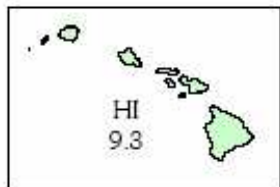
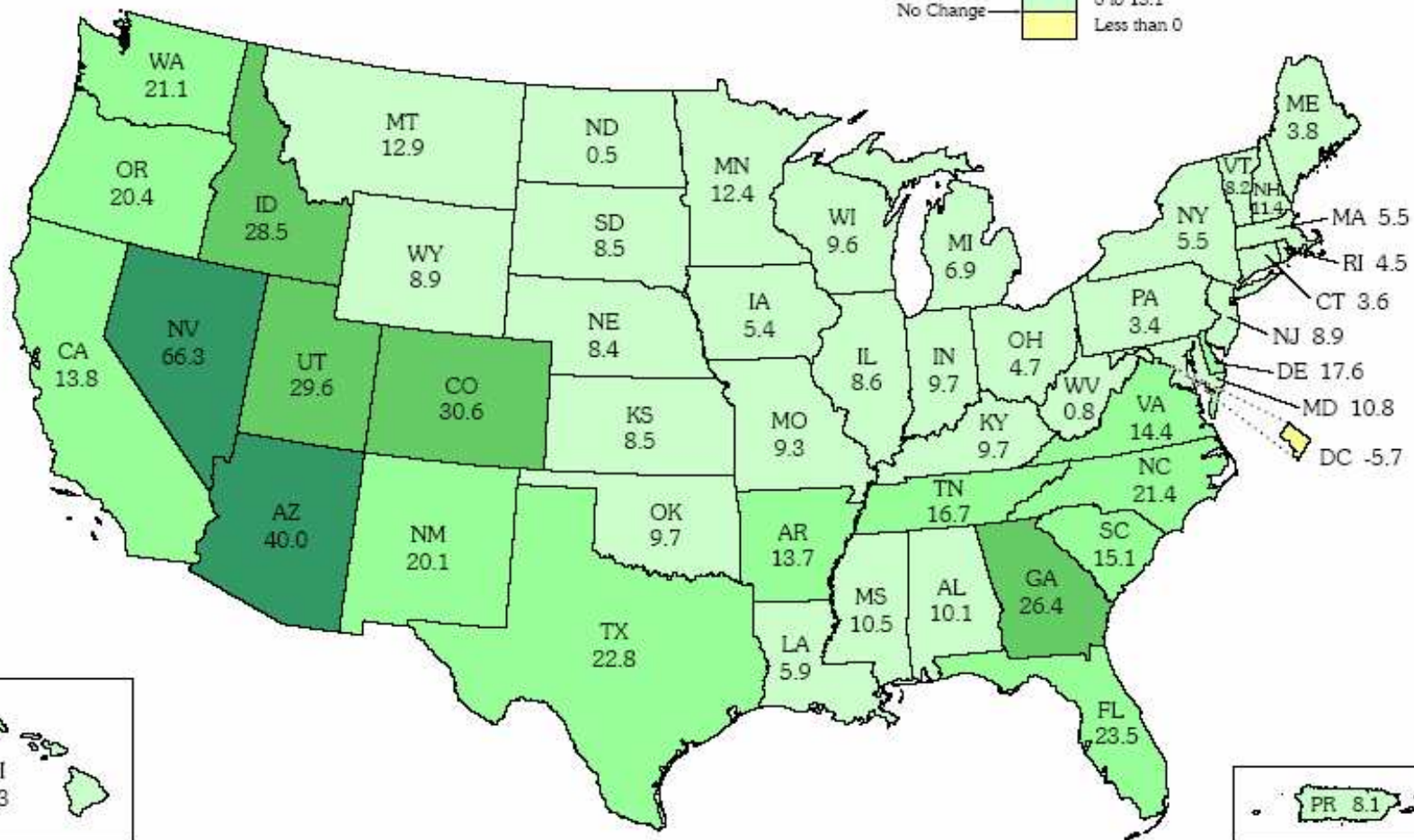
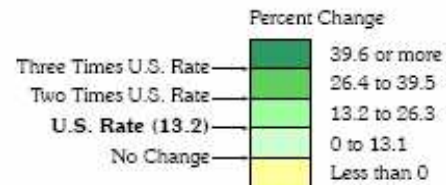
Počet obyvatel

[mil.]



Zdroj: U.S. Census Bureau, 2006

Figure 1. Percent Change in Resident Population for the 50 States, the District of Columbia, and Puerto Rico: 1990 to 2000



Prepared by Geography Division

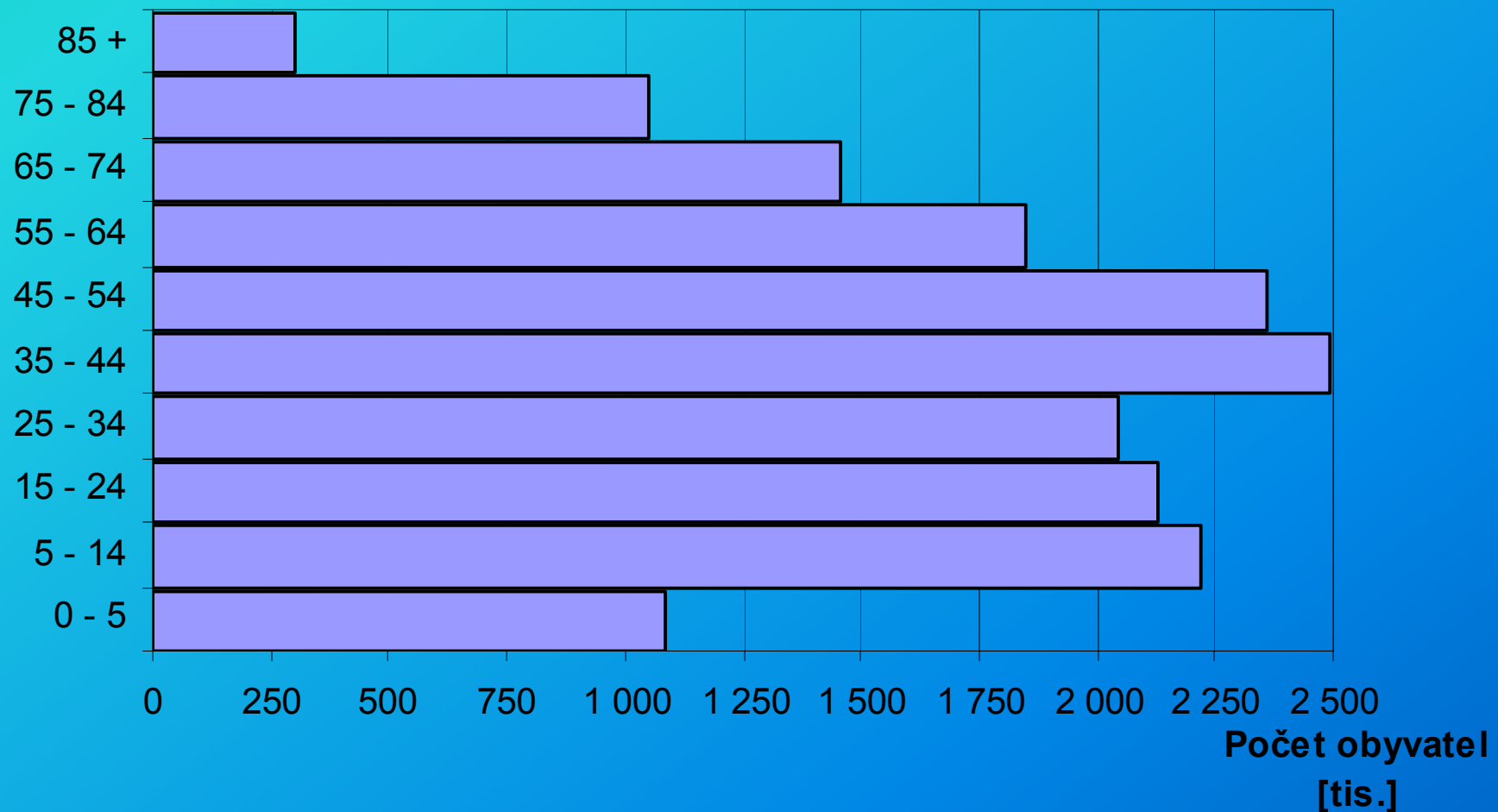
USCENSUSBUREAU

Zdroj: U.S. Census Bureau, Census 2000

Struktura obyvatelstva 2004

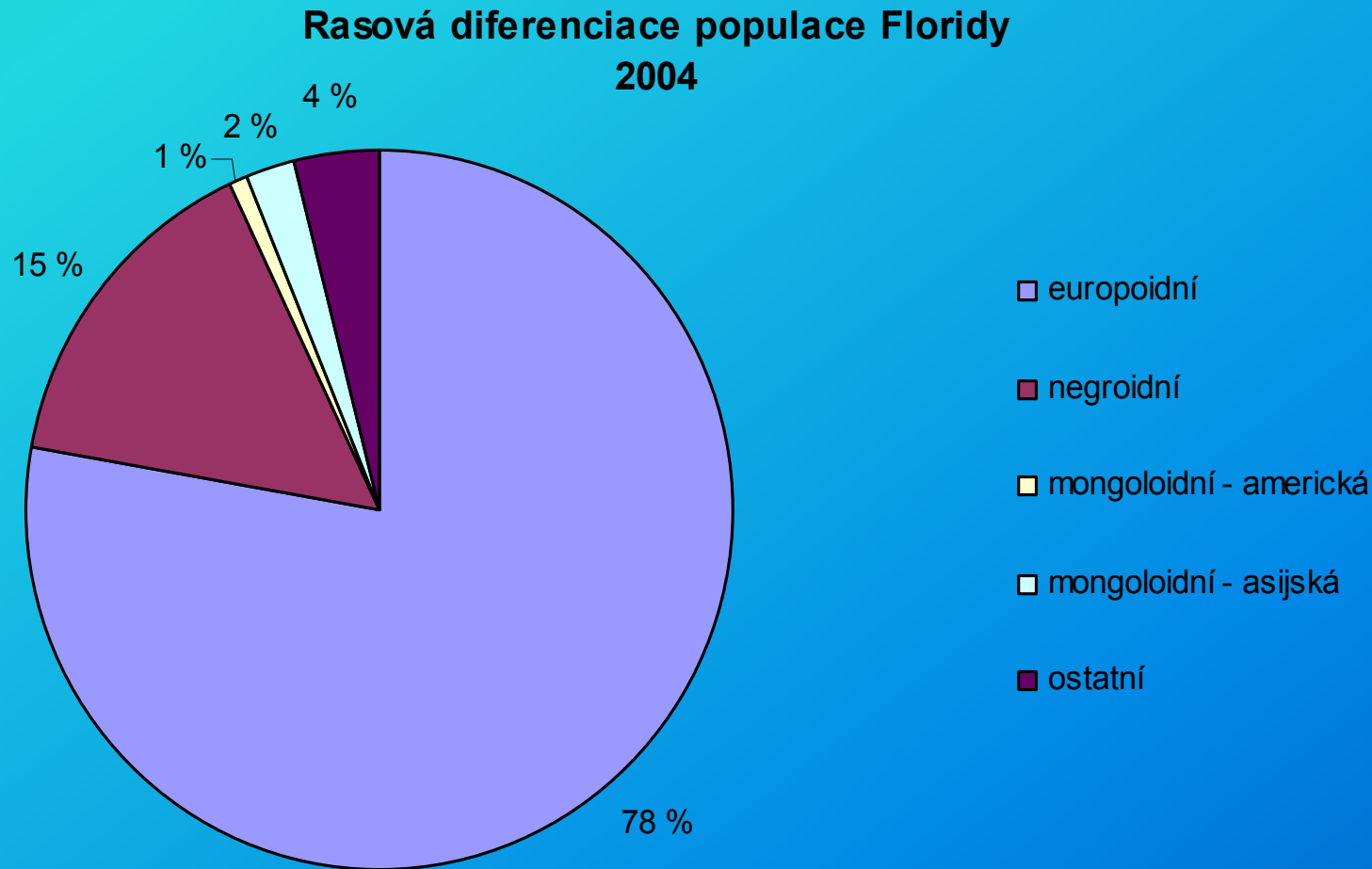
- dle věku – „stát šedé populace“

Věková kategorie



Zdroj: U.S. Census Bureau, 2006

- dle pohlaví – muži: 8 255 727 (2004)
– ženy: 8 734 456 (2004)
- dle rasové příslušnosti (2004)



Zdroj: U.S. Census Bureau, 2006

Migrační chování USA

- národnostní kvóty: Immigration Acts – 1921, 1924, 1965
- 70. léta 20. století
- imigrační politika – pro: demografie, hospodářský růst
proti: identita, sociální rozbroje, 11. září 2001
- Florida – nejrychlejší růst hispánské populace ze všech států USA

Vnitřní migrace 1995 - 2000

Stát původu	Imigrace	Emigrace	Migrace	
			hrubá (obrat)	Čistá (saldo)
New York	308 230	70 218	378 448	238 012
New Jersey	118 905	34 896	153 801	84 009
Georgia	99 225	157 423	256 648	- 58 198
California	94 265	65 211	159 476	29 054
Ostatní státy	1 240 147	926 001	2 166 148	314 146
Celkem	1 860 772	1 253 749	3 114 521	607 023

Zdroj: U.S. Census Bureau, Census 2000

- Florida - 1. místo: počet imigrantů a čistá migrace
- důvody: ekonomické faktory
„retiree“ migrace

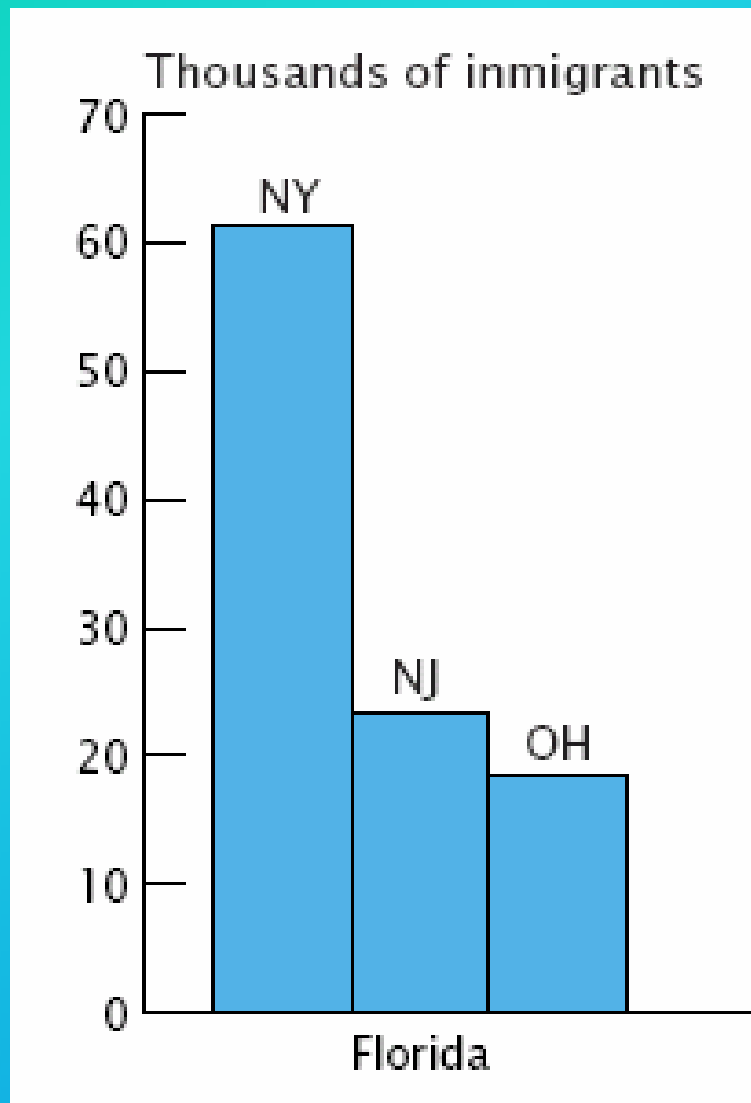
Vnitřní migrace populace nad 65 let 1995 - 2000

Věková kategorie	Florida	
	Imigrace [%]	Emigrace [%]
65 - 74 let	65,06	42,64
75 - 84 let	26,24	39,07
85 a více let	8,35	18,29
celkem 65 a více let	100,00	100,00

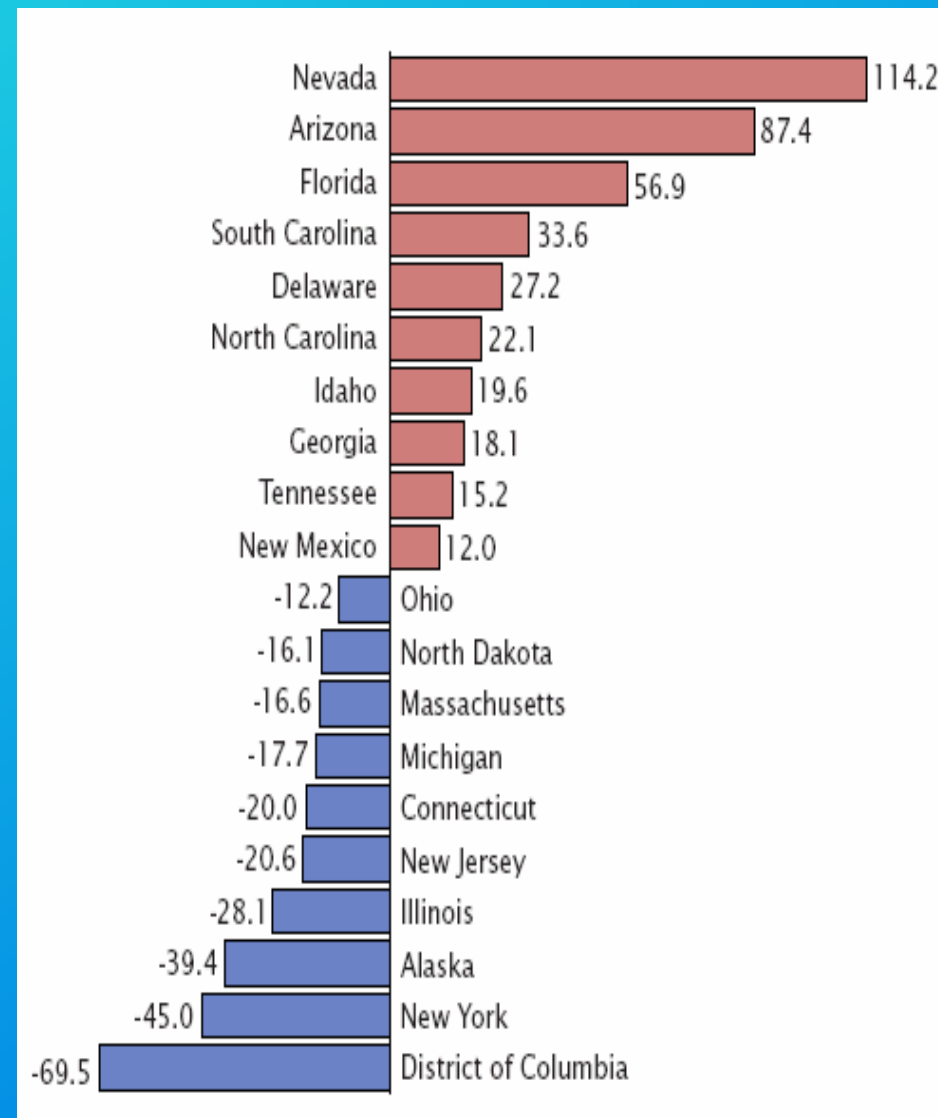
Zdroj: U.S. Census Bureau, Census 2000

- důvody: zdravotní péče, „retiree“ migrace
- větší migrační aktivita žen
- průměrný každoroční migrační přírůstek – 149 000 osob nad 65 let

Státy původu imigrantů starších 65 let v letech 1995 - 2000

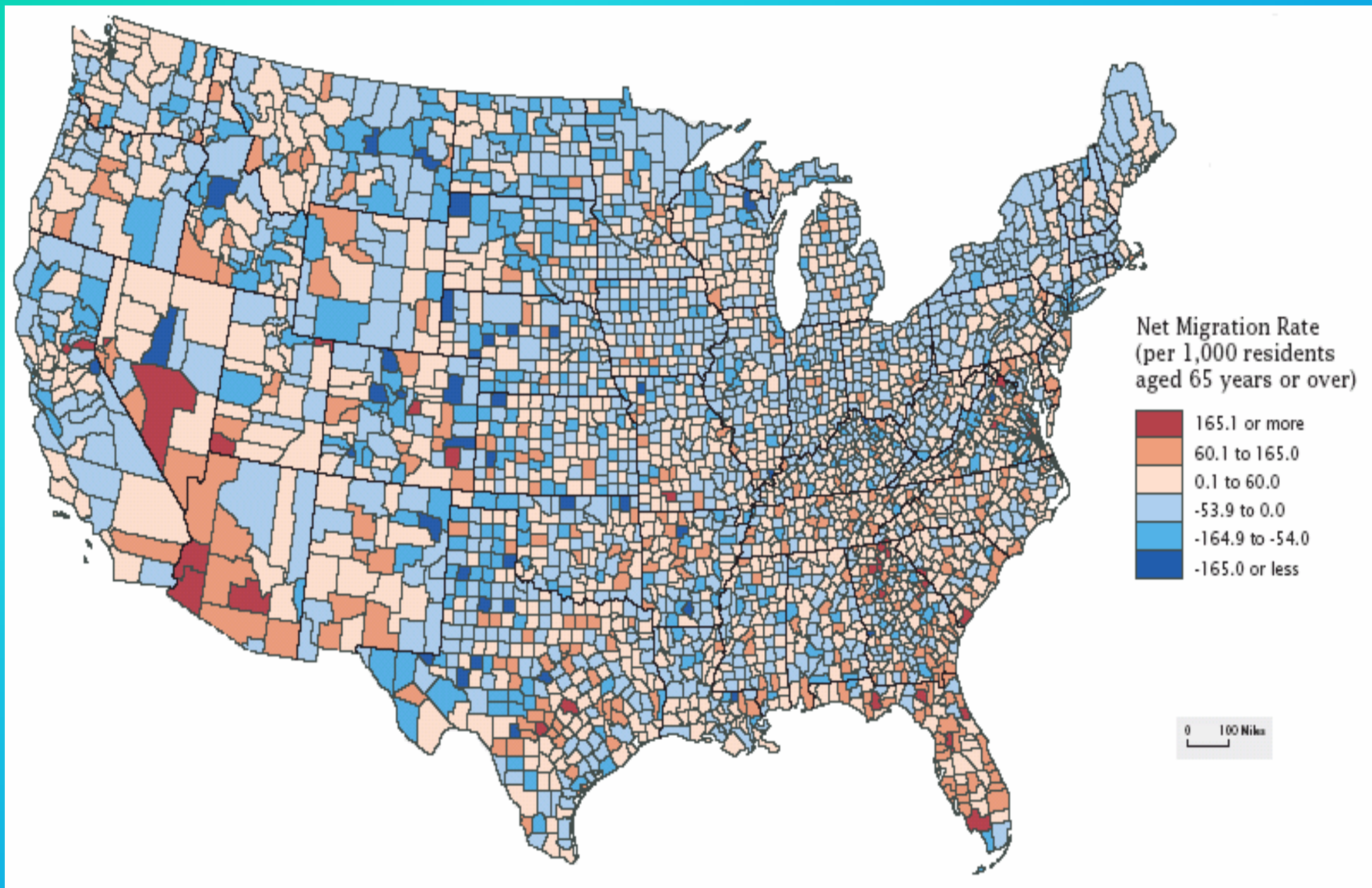


Státy s nejvyšší a nejnižší intenzitou migrace populace starší 65 let v letech 1995 - 2000



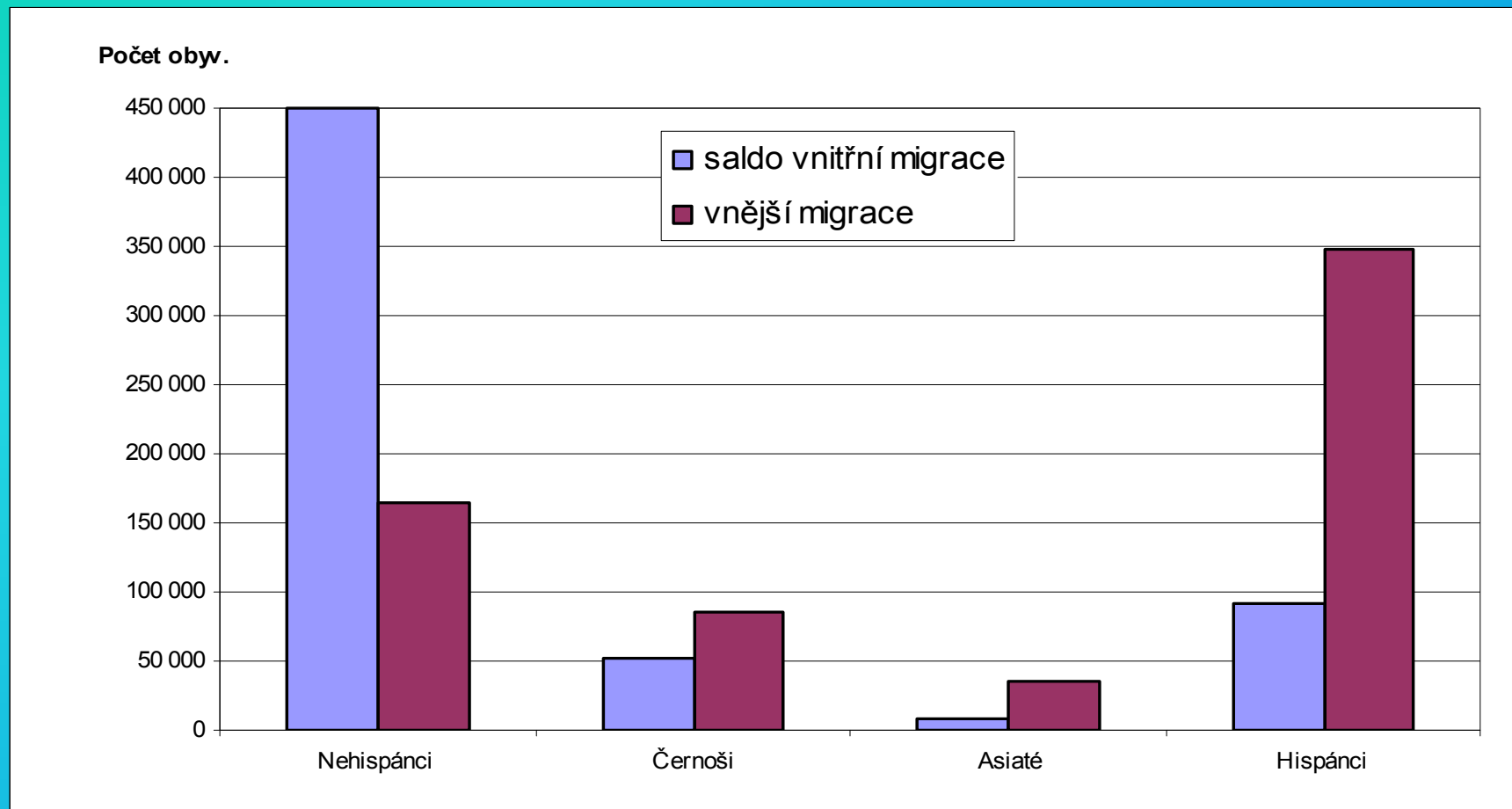
Zdroj: U.S. Census Bureau, Census 2000

Intenzita migrace obyvatel starších 65 let v letech 1995 - 2000



Zdroj: U.S. Census Bureau, Census 2000

Struktura migrace 1995 - 2000

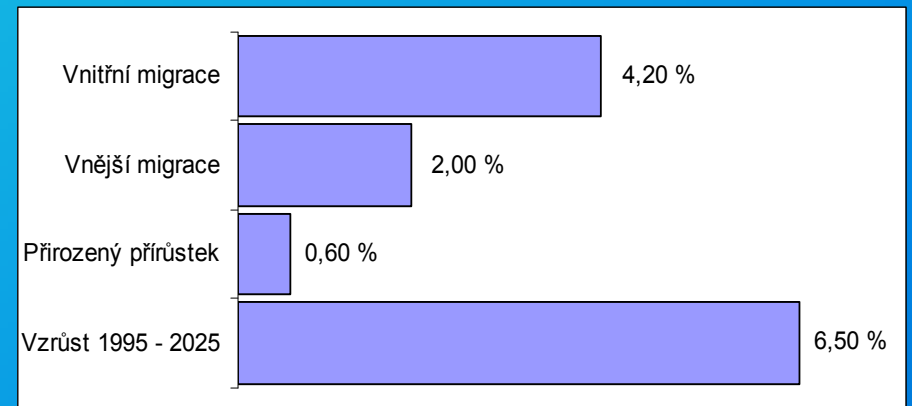
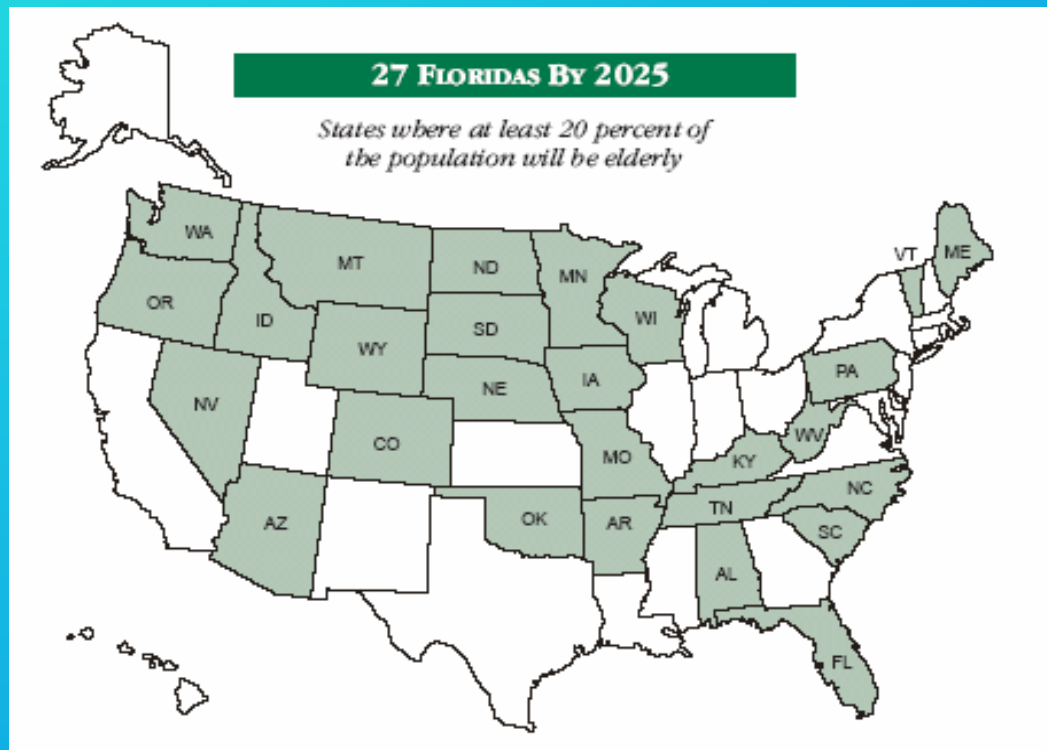


	Nehispánci	Černoši	Asiaté	Hispánci
1.	Florida	Georgia	Nevada	Florida
2.	Arizona	North Carolina	Texas	Nevada
3.	North Carolina	Florida	Geogrgia	Arizona

Zdroj: U.S. Census Bureau, Census 2000

Populační projekce 1995 - 2025

- očekávaný vzrůst o 6,5 miliónů osob: 4 milióny Hispánců, přes 1 milión černochoů a přes 1 milión bělochů
- 2020 – 3. nejlidnatější stát



Literatura

- <http://missincredible.blog.cz/0512/hurikany-tajfuny-cyklony-a-tornada>
- <http://www.qsl.net/ok1vei/WX/hurricane.htm>
- <http://www.hurikany.info/modules.php?name=News&file=article&sid=29>
- <http://www.vesmir.info/ekologie/hurikany-cyklony-tajfuny/hurikan-rita-je-tretim-nejsilnejsim-hurikanem-v-atlantiku.htm>
- http://ap.lancasteronline.com/6/hurricanes_global_warming
- Časopis SCIENCE č. 11/2005 str. 34-36, ISSN: 1214-4754
- <http://www.census.gov>

- <http://en.wikipedia.org/wiki/Florida>
- <http://www.census.gov/prod/cen2000/doc/sf3.pdf>
- <http://www.census.gov/population/www/cen2000/migration.html>
- <http://www.census.gov/popualtion/www/popproj.html>