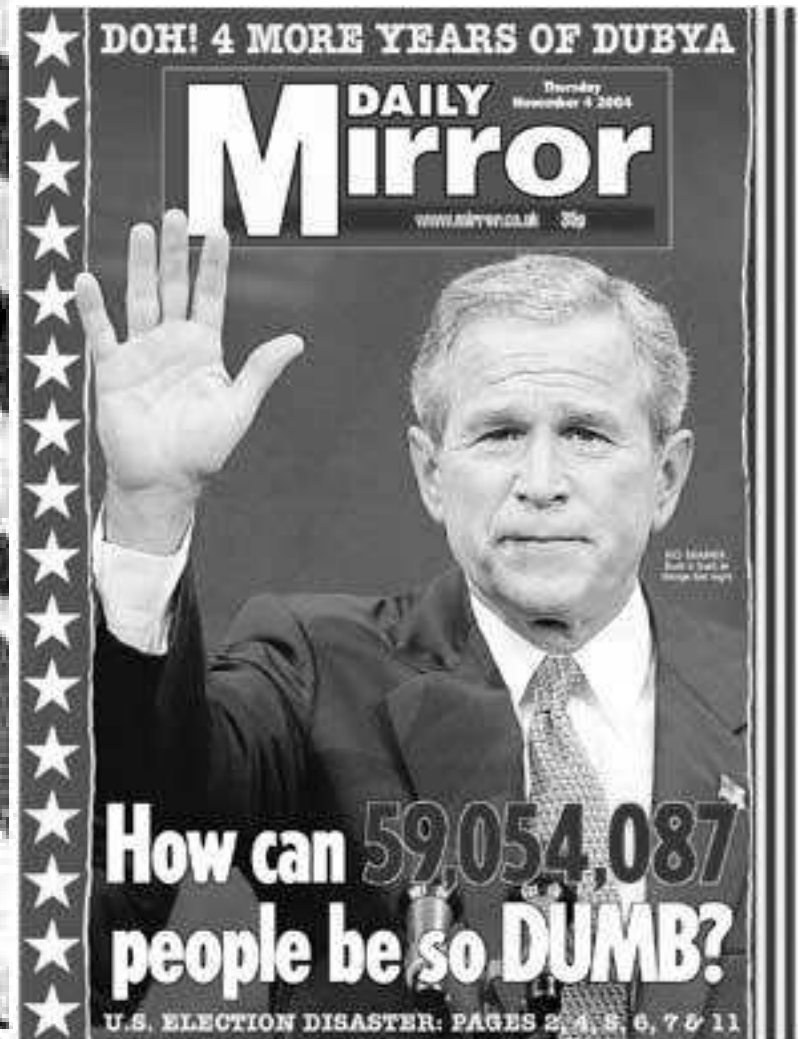


VOLBY A GEOGRAFIE



Americké prezidentské volby 2000

✱ Bush získal o 450 tis. hlasů méně než oponent (Al Gore)

- volební systém; sbor volitelů (*Electoral College*)
 - pozůstatek politického kompromisu z doby založení USA
 - otroci neměli volební právo, ale byli započítáni do počtu volitelů za daný stát

✱ Volební účast jen 50%

- oba kandidáti představitelé mocných „politických dynastií“

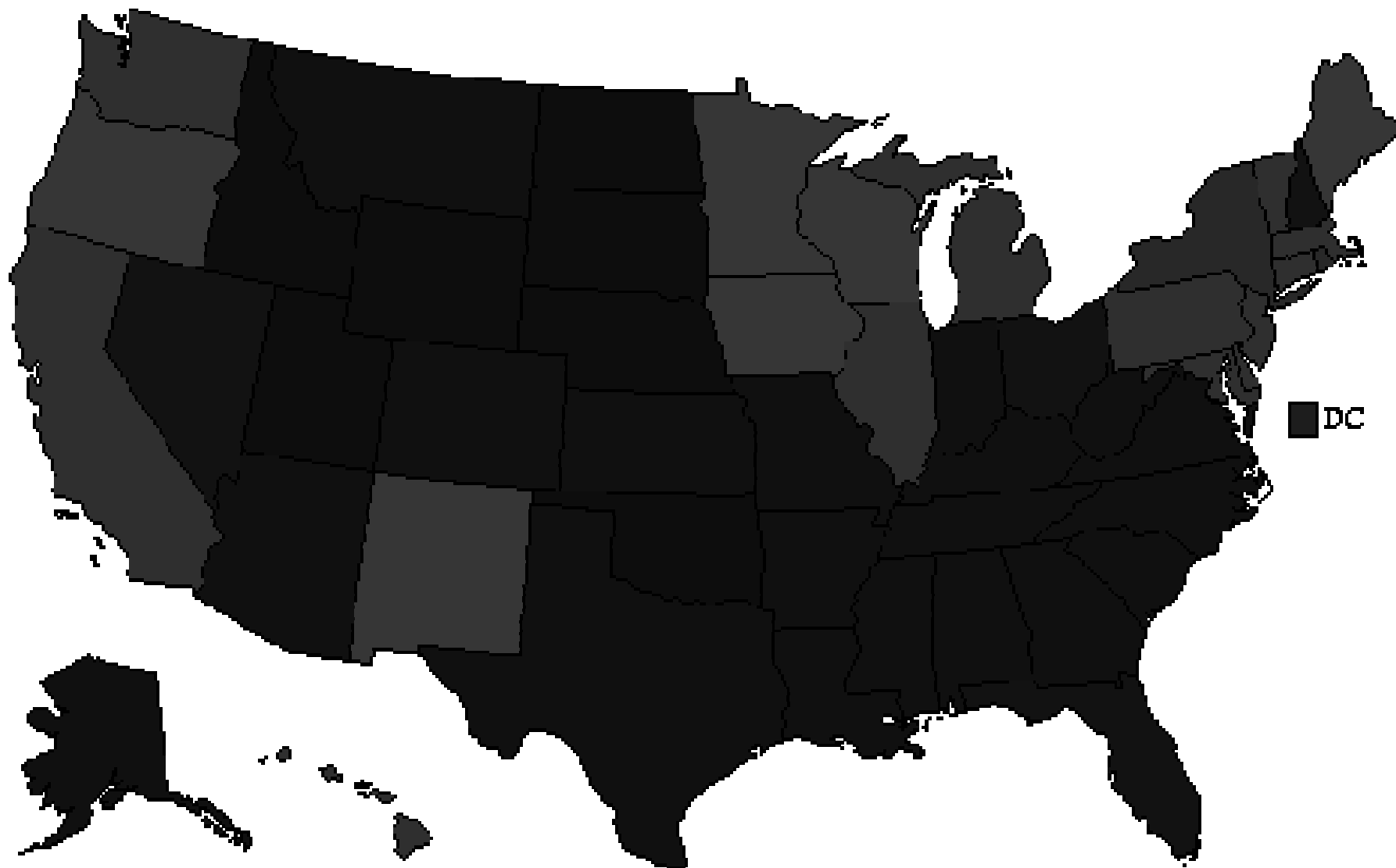
✱ Kontroverzní sčítání hlasů na Floridě

- výsledky voleb známy až měsíc po jejich konání
- „každý hlas se počítá“ – ale jen když je skutečně sečten!

Americké prezidentské volby 2000

| Presidential Candidate | Vice Presidential Candidate | Political Party | Popular Vote | | Electoral Vote | |
|------------------------|-----------------------------|-----------------|--------------|--------|----------------|--------|
| | | | | | | |
| George W. Bush | Richard Cheney | Republican | 50,460,110 | 47.87% | 271 | 50.37% |
| Albert Gore Jr. | Joseph Lieberman | Democratic | 51,003,926 | 48.38% | 266 | 49.44% |
| Ralph Nader | Winona LaDuke | Green | 2,883,105 | 2.73% | 0 | 0.00% |
| Patrick Buchanan | Ezola Foster | Reform | 449,225 | 0.43% | 0 | 0.00% |
| Harry Browne | Art Olivier | Libertarian | 384,516 | 0.36% | 0 | 0.00% |
| Other (±) | - | - | 236,593 | 0.22% | 1 | 0.19 |

Americké prezidentské volby 2000



Demokracie

✦ Stále zůstává nedosaženým ideálem

- žádná země nemůže tvrdit, že její forma demokracie je modelem pro jiné
- Robert Dahl: **polyarchie**

✦ Za optimální formu vlády začala být považována nejdříve koncem 18. století

- „moderní“ forma vlády
- demokratičnost režimu je v dnešním světě zdrojem jeho legitimacy
 - ale naplňování demokratických principů je velmi různé a zpochybnitelné – ve všech státech!
 - ◆ neexistuje optimální model

Teorie demokracie

✦ Řada otázek:

- Kdo tvoří „demos“, schopný samosprávy?
- Je demokracie procesem výběru vládců nebo souborem institucí kontrolujících ke kontrole vládců lidmi?
- Existuje optimální velikost demokratické komunity?
- Může demokracie utlačovat neposlušné menšiny ve jménu většiny?
- Jsou součástí demokratických práv vedle práv politických také práva sociální (právo na práci, na podíl na řízení pracoviště, na sociální zabezpečení apod.)?
- Může demokracie spolupracovat s hierarchickými systémy moci (velké firmy, církve)?

Liberální demokracie

✱ spor mezi **liberály** (omezení a kontrola moci) a **demokraty** (rozšíření participace na vládě)

- od 16. století v Evropě
- vznikla synkretická **liberální demokracie**
- vyvinula z odporu proti absolutistické monarchii
 - anglická revoluce (1640-88)
 - Deklarace nezávislosti USA (1776)
 - Francouzská revoluce (1789)
- díky politickému a ekonomickému vlivu Británie a USA se rozšířila především angloamerická tradice liberální demokracie
- otázka, kdo má být považován za občana, zůstala nevyřešena
 - výsledek boje za rovnoprávnost, často násilného

Lidová demokracie

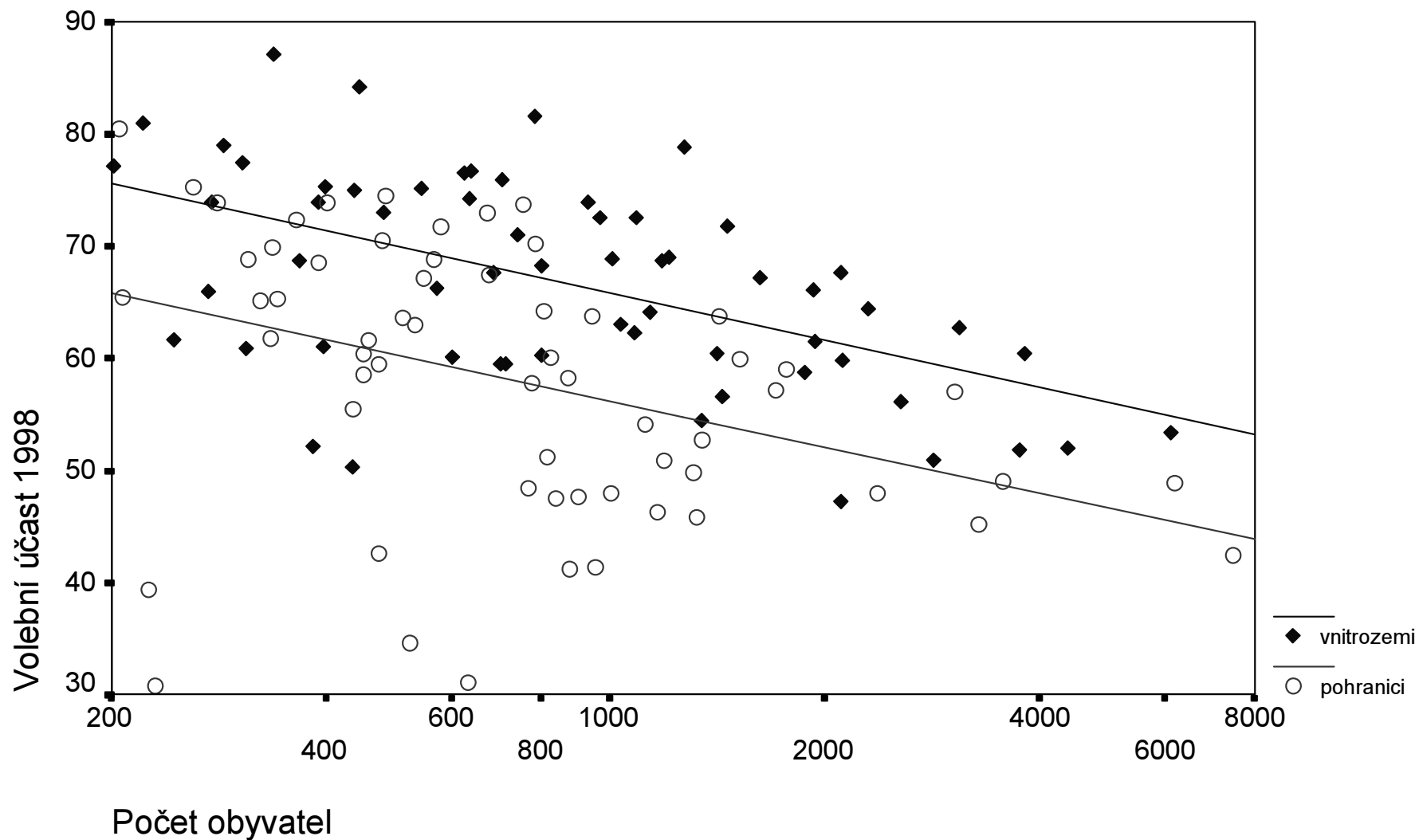
- ✱ marxisté: ideály „svobody, rovnosti a bratrství“ nemohou být dosaženy jen volbami
 - skutečná demokracie bude možná až po osvobození z vykořisťování
 - hierarchická vize demokracie: demokratické místní komunity, demokracie na pracovišti, demokraticky volení zástupci do vyšších úrovní rozhodování
 - inspirovala systém „sovětů“
 - ten ovládla jediná strana (- totalita)
 - zdůrazněním sociálních práv vznikla alternativní forma demokracie: **lidová demokracie**

Sociální demokracie

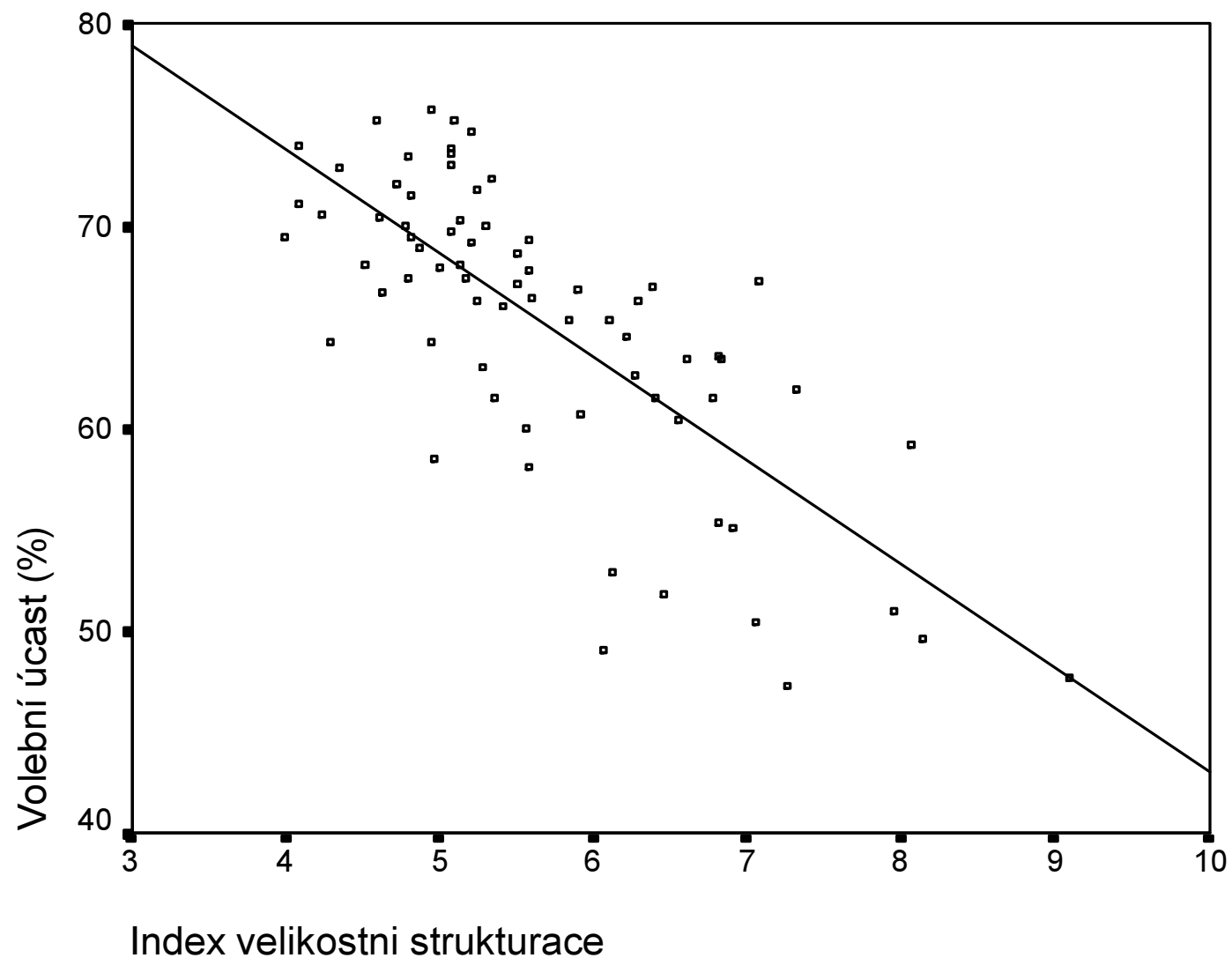
- ✦ volení zastupitelé zajišťují základní sociální služby
 - prostřednictvím silného zdanění
- ✦ v době hospodářského růstu (50., 60. léta 20. stol.) se stala nejrozšířenější formou
 - ve vyspělých zemích
- ✦ od 70. let „welfare state“ pod tlakem
 - ekonomická globalizace
 - vlivní pravíkoví politici (thatcherismus, reaganismus)
 - škrty ve státních výdajích, „minimalizace“ státu
- ✦ sociální a geografické nerovnosti považovány za přirozené
 - demokracie vyžaduje alespoň určitý stupeň socioekonomické rovnosti

Vztah mezi volební účastí v komunálních volbách 1998 a populační velikostí obce

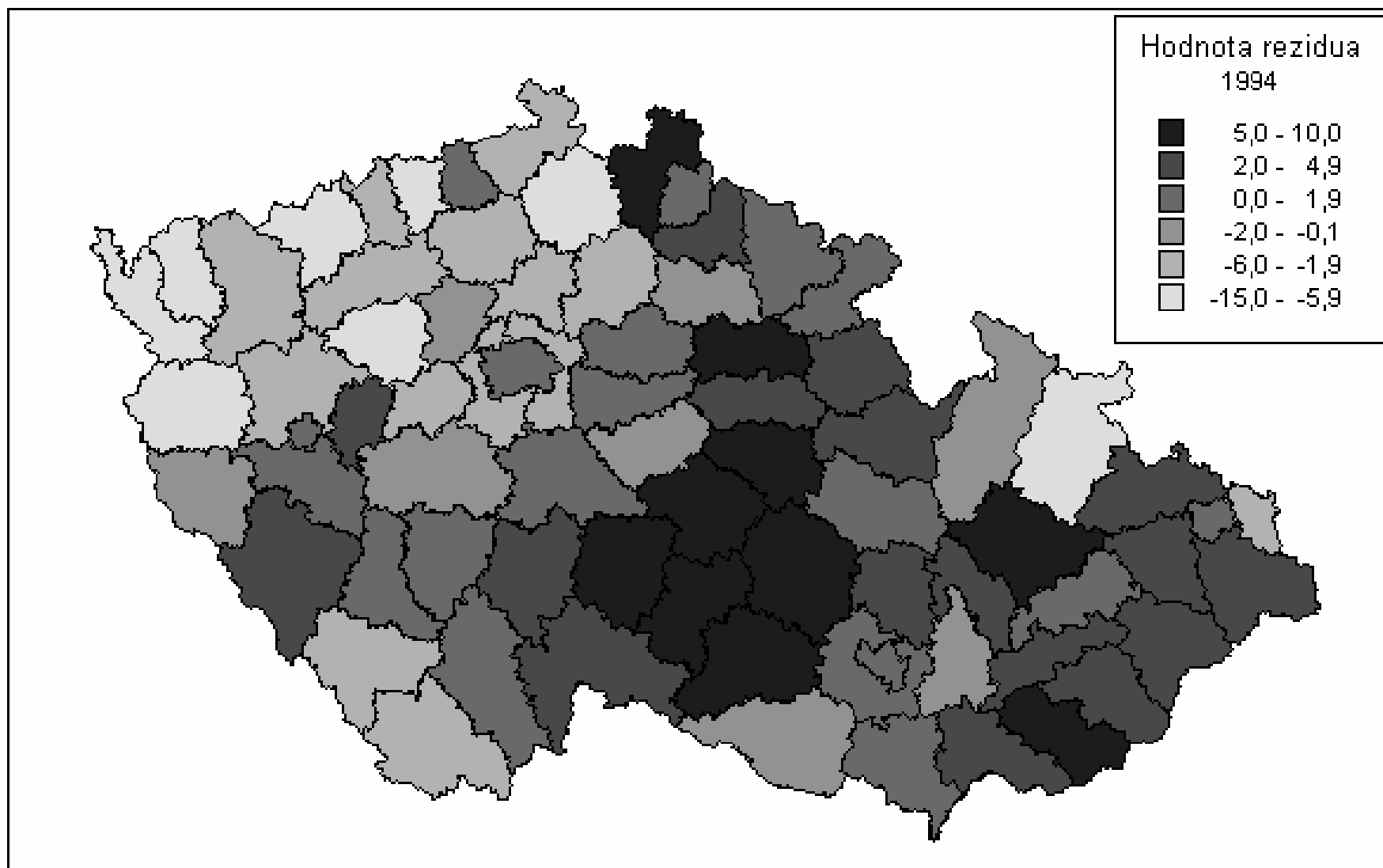
(obce Břeclavska s 200 až 10 000 obyvateli)



Závislost volební účasti v komunálních volbách 1994 na velikostní struktuře obcí



Volební účast po odečtení vlivu velikostní struktury obcí



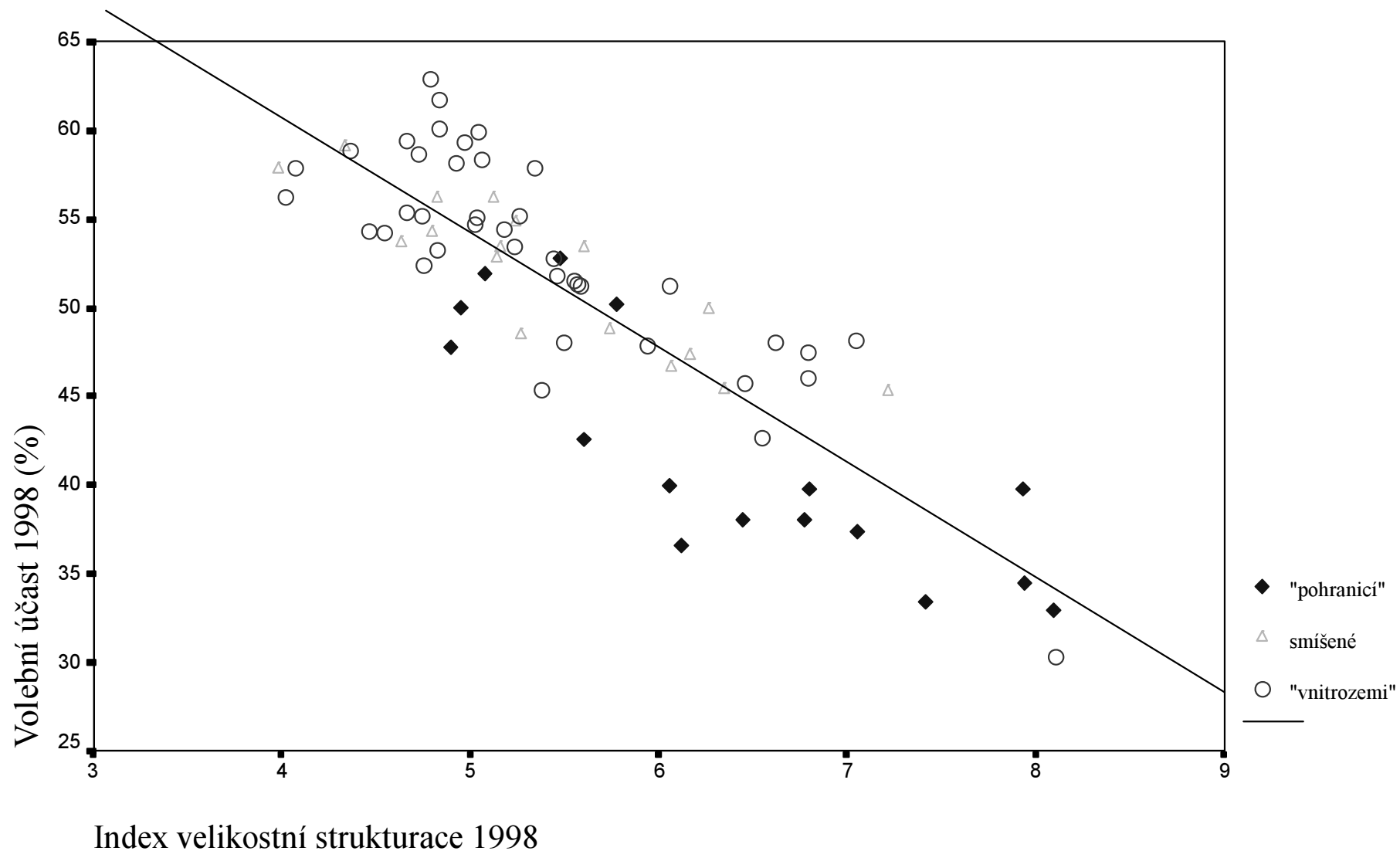
Základní charakteristiky regresního modelu pro index konkurence

(obce s méně než 10 000 obyvateli)

| Proměnná | Standardizovaný regresní koeficient | Dosažená hladina spolehlivosti |
|-------------|-------------------------------------|--------------------------------|
| RODÁCI | 0,5916 | 0,00 |
| INDEX STÁŘÍ | -0,5304 | 0,02 |
| MENŠINY | 0,3901 | 0,03 |

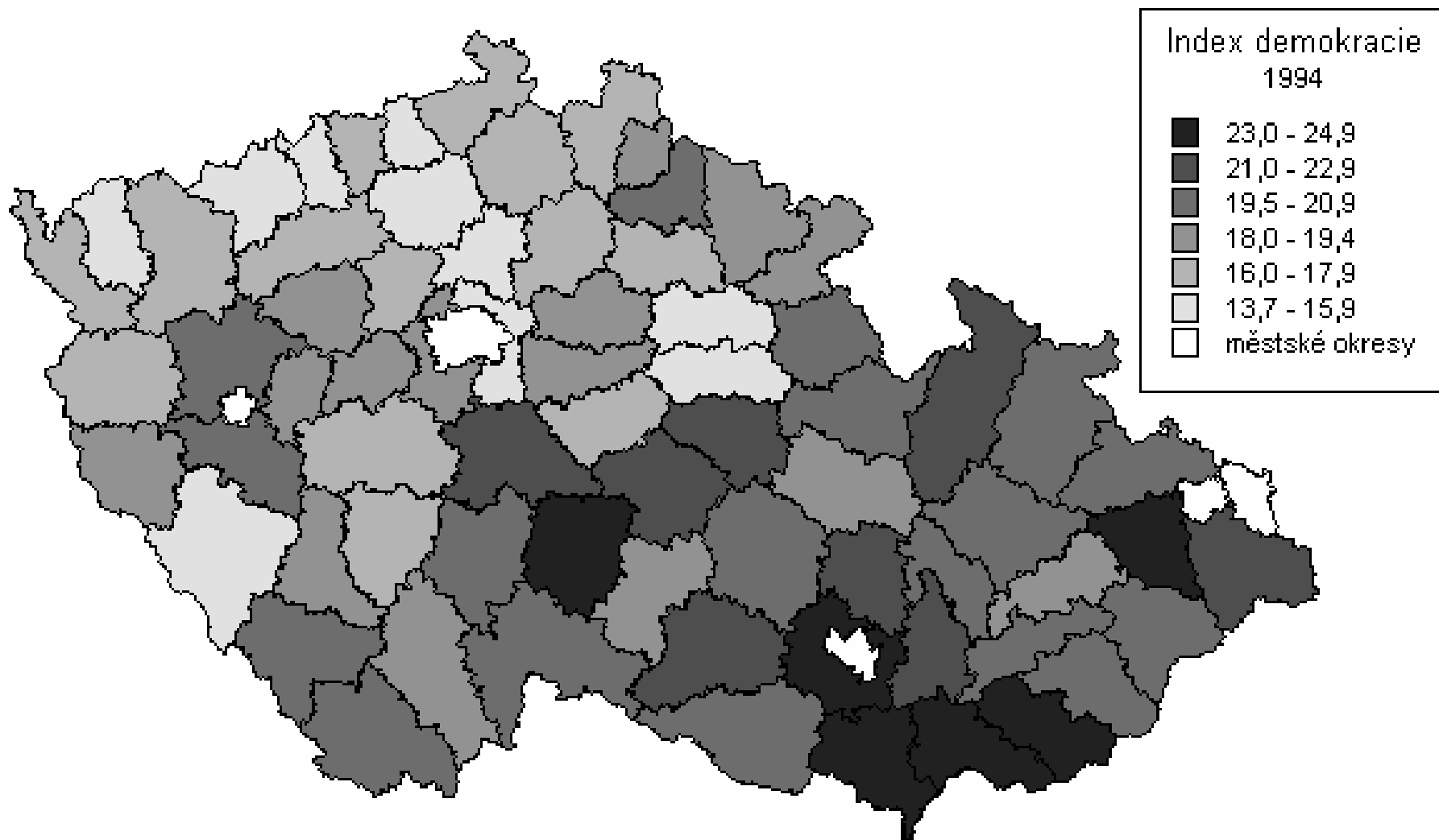
Index determinace $R^2 = 60,49\%$

Vztah mezi volební účastí v komunálních volbách 1998 a velikostní strukturou obcí v okresech



Průměrné hodnoty indexu demokracie

(obce s méně než 10 000 obyvateli)



Volební účast v parlamentních volbách v metropolitních areálech

