



Externality a úvod do teorie statků

VE - přednáška č.4



Osnova:

- návaznost na minule - mikroekonomická selhání trhu
- externality
 - pojem
 - řešení
 - veřejná
 - soukromá
- veřejné statky



Další povinná literatura:

- WWW - Veřejná ekonomie - literatura
 - Malý - statky
 - Malý - externality
 - Vitek - externality (Coasův teorém)



Další doporučená literatura

1. Musgrave, R. A., Musgraveová, P.B.: Veřejné finance v teorii a praxi. Management Press, Praha, 1994. Str. 5-13, 38-54 (externality a veřejné statky).
2. Stiglitz, J.E.: Ekonomie veřejného sektoru. Grada, Praha, 1997. str. 25-26, 102-116 (selhání), 157-183 (veřejné statky), 255-279 (externality)
3. ... a mnoho dalších (Frank, Sborník Šlapanice 98, Klaus, Nemeč, Benard, Brůha....)



Mikroekonomická selhání

- Překážky k nastolení Paretovskými efektivními stavů:
 - Selhání konkurence
 - Přírozené monopoly
 - Nedostatečná informovanost
 - **Externality**
 - **Veřejné statky**



Externality

- efekty přelévání, vnější efekty, efekty sousedství
- **Když výroba nebo spotřeba jednoho subjektu způsobuje nezamýšlené náklady nebo přínosy jiným subjektům....**
- Externalita je jev, který se vymyká ekvivalenci => z hlediska trhu nechtěný efekt



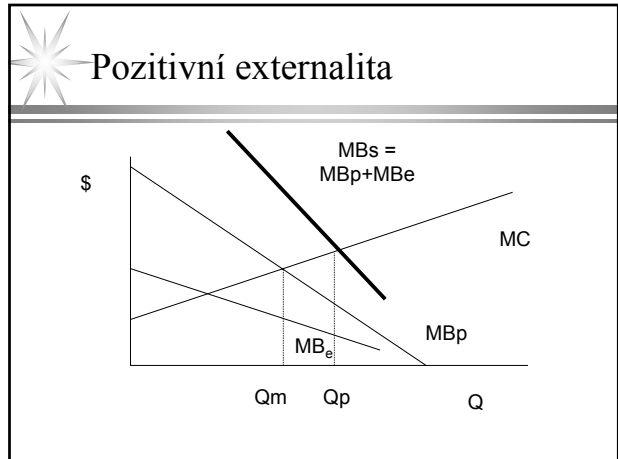
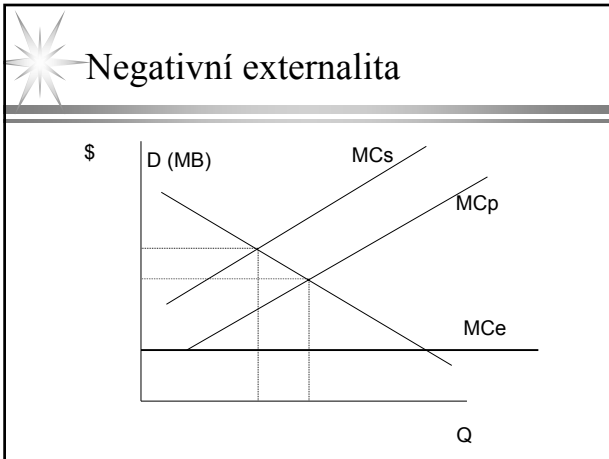
Typologie - dělení

- pozitivní x negativní (příklady)
- spojeny se spotřebou x výrobou (příklady)
- problém společných zdrojů - viz cvičení



Důsledky externalit

- úroveň produkce a s ní spojená úroveň mezních nákladů bude „nesprávná“ - ovšem pouze ve srovnání s teoretickou abstrakcí dokonalé (a homogenní) konkurence
- negativní - více (příklad znečištění)
- pozitivní - méně (příklad vzdělávání)



Řešení externalit

<u>Veřejná řešení</u> (Pigou)	<u>Soukromá řešení</u> (Coase)
↗ korekční daně	podmínky platnosti C. teorému:
↗ pokuty	↗ vlastnická práva
↗ dotace	↗ transakční náklady
↗ zákazy	
↗ příkazy	
↗ regulace	Internalizace externalit
↗ vlastní činnost	

- ### Veřejné statky
- ↗ veřejné kontra veřejně poskytované
 - ↗ institucionální a ekonomické kritérium dělení statků
 - ↗ poskytování (financování) vs. spotřeba
 - ↗ vlastnosti veřejných statků



Je např. školství veřejným statkem?

- Pokud ano, proč?
- Pokud ano, co tím říkám, resp. co z toho vyvozují?
- Je veřejné poskytování efektivnější než soukromé?
- Kdy ano a kdy ne?



„Dva typy veřejných statků“

- pozor na zažitý stereotyp
- viz Klaus
- co má být veřejné resp. kdy je „veřejnost poskytování ve prospěch ekonomické efektivity a kdy nikoli
- příčiny a důsledky



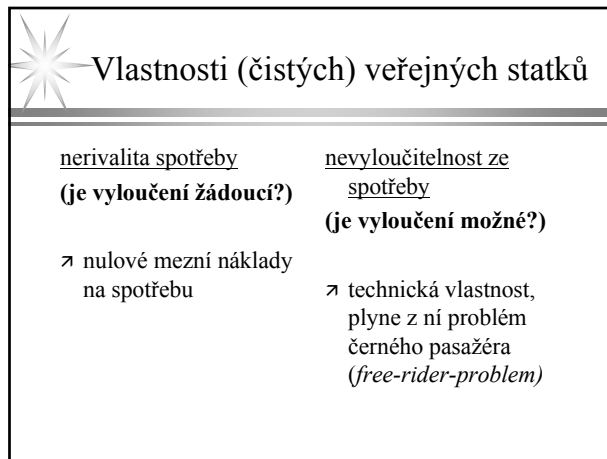
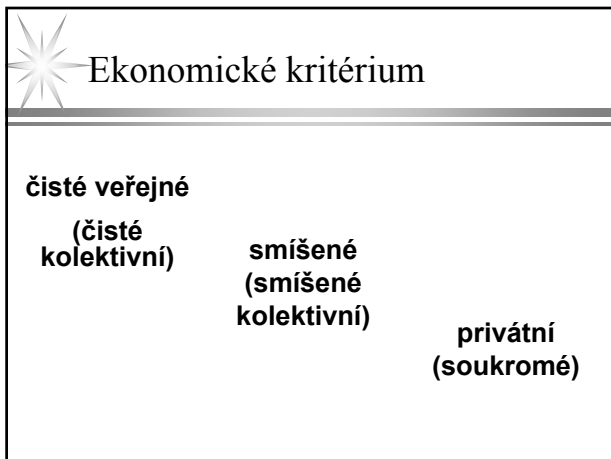
„Není zlato, co se třpytí“


- způsob financování není definičním znakem „veřejnosti“ statku, alespoň pokud tuto kategorii používáme ve smyslu selhání trhu!
- vlastnosti spotřeby vedou objektivně k určitým důsledkům pro schopnost trhu efektivně alokovat zdroje. Nezáleží na tom, co si o tom myslíme, nebo na čem se společnost dohodne!




Institucionální kritérium

TRŽNÍ POLOTRŽNÍ NETRŽNÍ



 Dělení statků

↗ (spotřeba):	vyloučitelná	nevyloučitelná
↗ rivalitní	A	B
↗ nerivalitní	C	D

 Samuelson:

“Jde o komoditu, jejíž užítky mohou být poskytovány všem lidem aniž by to přinášelo vyšší náklady, než jsou spojeny s jejím poskytováním jedné osobě. Užítky těchto statků jsou nedělitelné a lidé nemohou být vyloučeni z toho, aby jich využívali...”



Macmillanův slovník

: „... pokud je (komodita nebo služba) nabízena jedné osobě, stává se dostupnou všem ostatním jednotlivcům bez vynaložení dodatečných nákladů. O veřejném statku proto říkáme, že má **NERIVALITNÍ SPOTŘEBU**; spotřeba jednou osobou nesnižuje dostupnost statku nebo služby komukoliv jinému.”



Problém „černého pasažéra“

➤ Neexistuje důvod, proč by měl jednatel pravdivě odkrývat svou ochotu platit. Může spoléhat na to, že bude mít užitek ze spotřeby těch osob, které ochotu zaplatit projeví.



Princip

➤ obvykle platí: čím více tenduje spotřeba statku k nerivalitě, nedělitelnosti a nevyločitelnosti spotřeby, tím více prostoru se nabízí pro to, aby státní zásahy pomohly nastolit **vyšší míru efektivity** procesu alokace zdrojů (alespoň teoreticky). Mohlo by tedy jít o skutečnou nápravu tržního selhání.



Princip (pokračování)

➤ V opačném případě, blíží-li se statek svými vlastnostmi čistému soukromému (privátnímu) statku a stát se u něho přesto pokouší nahradit nebo “napravit” tržní mechanismus - tedy **veřejně ho poskytuje**, pak se většinou jedná o snahu řešit potenciální dopady v nerovnosti příjmů, Redistribuční efekt je přitom nutně zaplacen **ztrátami efektivity**



Veřejné statky a veřejně poskytované statky

- ↗ objektivnost vlastností spotřeby
- ↗ nerivalita
- ↗ nevyločitelnost (nedělitelnost)
- ↗ MCs = 0
- ↗ politický konsensus
- ↗ důvody různé
- ↗ vysoké náklady na dodatečné jednotky spotřeby vyváženy „sociálními“ důvody
- ↗ ztráty z „nadměrné“ spotřeby



Příklad (Hyman)

- ↗ lidé v jedné místnosti
- ↗ jejich rozhodnutí ovlivňují pouze je samotné a nikoho dalšího.
- ↗ každý den dostávají obyvatelé místnosti fixní množství chleba a paliva k vytápění místnosti.
- ↗ =>



pokračování

- ↗ chléb lze mezi jednotlivé osoby rozdělit použitím tržního mechanismu s cenou, která bude denně stanovována na základě interakce mezi poptávkou a nabídkou.
- ↗ Jednotlivci mohou přizpůsobovat svou spotřebu svým preferencím a ekonomickým možnostem.



pokračování 2

- ↗ mezi obyvatele místnosti nelze rozdělit to, nakolik je místnost vytopena. Všichni v místnosti zažívají v daném okamžiku **stejnou teplotu**. Pokud by se ubytoval další obyvatel, teplota by zůstala stejná při stejném množství potřebného paliva. Nikdo nedokáže spotřebovat více tepla a tím ho odebrat ostatním a není rovněž možné, aby se pro někoho topilo více a pro jiného současně méně.

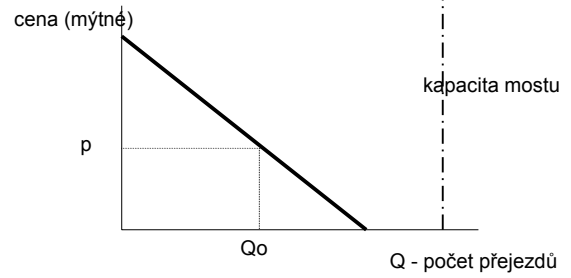
☀ Příklady

vysoké MC na poskytování
 prospěšnost
 vyloučení
 obtížné, drahé
 čisté kolektivní

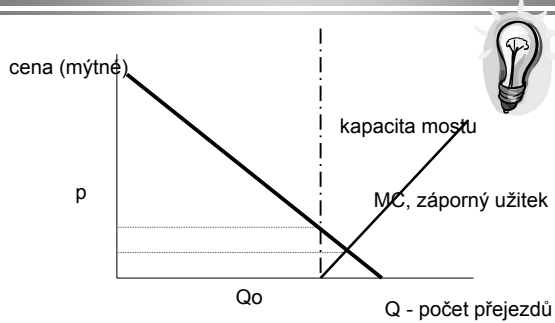
nár.obrana
 dálnice1
 nákladnost
 vyloučení

čisté soukromé
 dálnice2
 snadné

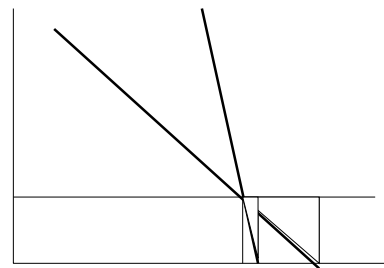
☀ Nerivalitní, ale vyloučitelná - příklad mostu



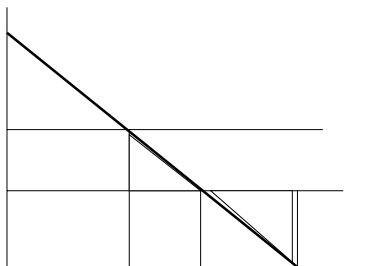
☀ Efekt přetížení



☀ Ztráta z nadměrné spotřeby



Soukromé statky s vysokými transakčními náklady



„Selhání“ vlády

- To, že trh tzv. selhává, nemusí nutně znamenat, že každý vládní zásah vede k lepšímu, resp. efektivnějšímu řešení. Naopak, někteří ekonomové tvrdí pravý opak, totiž že vládní zásahy situaci většinou jen zhoršují.

hlavní důvody:

- **Omezené informace**
- I kdyby vláda měla ... stejně má **omezenou možnost kontrolovat resp. řídit reakce soukromého sektoru.**
- I kdyby vláda měla ... má **omezenou kontrolu nad byrokratickým aparátem,**
- I kdyby všechna předchozí neexistovala, jedno by zůstalo. Jde o **omezení vyplývající z podstaty politického procesu.**

omezená informovanost

- vláda nemá ani nemůže mít všechny relevantní informace,
- nemá k dispozici ani dokonalou znalost kauzálních souvislostí tj. nemá “dokonalou teorii”,
- ale nemá dokonce ani stoprocentní znalost o průběhu reálných procesů.
- Navíc zde významnou roli hraje faktor *zpoždění*.



omezenost ovlivnění reakce

- Zvláště zřejmé je to v demokraticky uspořádaných společnostech, ovšem ani totalitní státy nedokázaly přinutit všechny výrobce a spotřebitele k “žádoucímu” chování. Možnosti reakce, přizpůsobení apod. jsou v podstatě neomezené.



omezená kontrola nad byrokracií

- tj. nad částí sama sebe. Uvádění legislativy do života je složitý proces závislý na celé řadě technických detailů a uplatňují se v něm jako relativně autonomní subjekty i státní úřady a úředníci, kteří mohou být do značné míry vedeni i svými vlastními zájmy. (viz teorie veřejné volby)



političnost rozhod. procesů

- Politické rozhodnutí je v podstatě principiálně kompromisem mezi zájmy subjektů, které se na rozhodování podílejí. Výběr z možných alternativ je tím vždy poznamenán. Existují vlivy nátlakových skupin apod. Dlouhodobé uskutečňování nějaké vnitřně logické a konsistentní politiky je v podstatě nemožné.