

# Segmentace finančních trhů

Gabriela Čípová, Jan Perhala

# Dělení dle obsahu a charakteru instrumentu:

- Dluhové
- Akciové
- Komoditní
- Devizové

- **Dluhové:** představují trhy s úvěry a půjčkami a trhy s dluhovými CP. Tyto nástroje mají omezenou splatnost (s výjimkou dluhopisů s nekonečnou splatností, tzv. perpetuit). Mezi produkty DCM patří primární emise CP, syndikované úvěry a strukturované financování.
- **Akciové:** jsou trhy s akciemi, tj. nástroji s teoreticky nekonečnou splatností. Akcie existují tak dlouho, dokud nedojde k zániku akciové společnosti likvidací, rozdělením nebo sloučením s jinou společností.

- **Komoditní:** z komoditních trhů se do finančních trhů zařazuje pouze trh s cennými kovy: zlato, stříbro a paládium. Zlato se někdy považuje za měnu. Potom spadá do kategorie devizových trhů.
- **Devizové:** jedná se jednak o předchozí trhy (dluhové, akciové nebo komoditní trhy) s tím, že nástroje jsou v cizích měnách, a jednak o trh peněžních prostředků v různých měnách (tj. nákup peněžních prostředků jedné měny za prodej peněžních prostředků jiné měny).

Jednotlivým kategoriím finančních trhů z hlediska tržního rizika odpovídají rizikové kategorie.

Tržní riziko (market risk) je rizikem, že se hodnota pozice změní dříve, než je možné ji zlikvidovat nebo kompenzovat jinou pozicí.

Tržní riziko se člení na jednotlivé kategorie tržního rizika, tj. na:

- **Úrokové riziko:** máme-li například v portfoliu dluhopisy a dojde k vzestupu úrokových měr, potom se tržní hodnota takového dluhopisového portfolia sníží a případný prodej dluhopisů je spojen se ztrátou.
- **Akciové riziko:** souvisí se změnami cen akcií na burze nebo jiném akciovém trhu.
- **Komoditní riziko:** je spojeno se změnami cen obchodovatelných komodit.
- **Kurzové riziko:** máme-li v portfoliu na straně aktiv rozvahy depozitum (vklad) v USD a dojde k poklesu měnového kurzu Kč/USD, potom se tržní hodnota tohoto depozita sníží a případný prodej USD představuje ztrátu.

# Dělení na peněžní a kapitálové trhy

Na peněžních trzích se obchoduje s likvidnějšími finančními nástroji než na kapitálových trzích.

# Peněžní trhy (money market)

- Jedná o trhy s úvěry a půjčkami s původní splatností do jednoho roku a trhy s dluhovými cennými papíry (dluhopisy a směnky) s původní splatností do jednoho roku.
- Jsou menší co do objemu, ale aktivnější a likvidnější než kapitálový trh.
- Peněžní trh je tvořený bezprostředním spojením mezi jednotlivými subjekty.
- Dominantními subjekty jsou komerční banky a centrální banka, která uskutečňuje prostřednictvím finančního trhu svoje měnové záměry.



- Obchody mají nejčastější formu úvěrů a půjček.
- Významné postavení má na primárním peněžním trhu stát. Ten vystupuje v roli emitenta krátkodobých státních pokladničních poukázek (SPP).
- ČNB je v postavení dohlázeatele a regulátora peněžního trhu. Snaží se zabezpečit řádný průběh obchodování a relativně přijatelné ceny, úrokové sazby. Tuto svou úlohu plní v rámci celé soustavy intervencí, jimiž uskutečňuje měnovou politiku. K tomu používá především krátkodobých dluhopisů ve formě poukázek ČNB a repo operace.
- Na peněžním trhu rozlišujeme několik rizik (tržní, reinvestiční, insolventnosti, inflační, měnové, politické).

# Kapitálové trhy (capital market)

- Představují trhy s akciovými CP (akciemi) a trhy s úvěry a půjčkami s původní splatností vyšší než jeden rok.
- Trh CP je v porovnání s úsekem bankovních úvěrů mnohem pružnější a likvidnější.
- V širším pojetí se do kapitálového trhu zahrnuje také trh s fyzickým kapitálem a v nejširším pojetí se kapitálovým trhem rozumí i trh výrobních faktorů.
- Na území České republiky se kapitálový trh začal vyvíjet v polovině 19. století.

# Dělení dle charakteru aktivace finančních prostředků:

- Primární trh
- Sekundární trh

# Primární trh

- Umožňuje přímou přeměnu peněžních úspor v investice směnou volných peněžních zdrojů za nově emitované CP, finanční aktiva z hlediska spořitele.
- Tyto CP potvrzují finanční závazek příjemce úspor a nárok investora na plnění finančního závazku.
- Posláním těchto trhů je získat prostředky na nové investice.
- Nejčastějším požadavkem je provádět operace s nejnižšími náklady. Jestliže transakční náklady (např. makléřské poplatky) činí značnou část vypůjčených prostředků, potom efektivní úroková míra vypůjčených prostředků je vysoká, což snižuje poptávku po úvěru.
- Testem kvality primárního trhu je tedy průměrný podíl transakčních nákladů na vypůjčených prostředcích.
- Primární trh má fungovat tak, aby minimalizoval poruchy na sekundárním trhu.

# Sekundární trh

- Umožňuje obchody s již emitovanými CP.
- Jejich funkce spočívá v zajištění likvidity pro investory do CP.
- Umožňuje původním investorům, kteří nakoupili svá finanční aktiva na primárním trhu, aby s nimi obchodovali, prodali je, kdykoli to uznají za vhodné či potřebné.
- Sekundární trhy nepřímo podporují nové investice.
- Z hlediska velikosti obchodů, rozměry sekundárního trhu mnohokrát převyšují trh primární.
- Je nutné si uvědomit, že každý sekundární trh má i svůj primární, ale ne každý primární trh má i svůj sekundární.

# Dělení sekundárního trhu

- Organizovaný:
  - Burza cenných papírů Praha, a.s.
- Neorganizovaný: (tzv. OTC-over the counter-obchod přes přepážku)
  - RM-System
  - Středisko cenných papírů

# Burza cenných papírů Praha, a.s. (BCPP)

- Je největším organizátorem trhu s CP v ČR.
- Ze zákona je akciovou společností.
- Je založena na členském principu, což znamená, že přístup do burzovního systému a právo obchodovat mají pouze licencovaní obchodníci s CP, kteří jsou zároveň členy burzy.
- K nákupu a prodeji CP na burze je oprávněná také ČNB.
- BCPP patří mezi elektronické burzy a obchodování na ní probíhá prostřednictvím automatizovaného obchodovacího systému zpracováním objednávek v centrálním počítači burzy.

- Obchoduje se na hlavním (main market), vedlejším (secondary market), volném (free market) a speciálním trhu.
- V červnu 2001 se burza stala přidruženým členem Federace evropských burz (FESE) a od 1. května 2004 se v návaznosti na vstup ČR do EU stala řádným členem této federace.
- V květnu 2004 udělila americká Komise pro cenné papíry a burzy (US SEC) pražské burze statut definované zahraniční burzy a zařadila ji tak do prestižního seznamu neamerických burz bezpečných pro investory.



# RM-System (RM-S)

- Na finančním trhu vystupuje jako organizátor mimoburzovního kapitálového trhu (jediný na českém trhu).
- Není vybudovaný na členském principu. Zákazníkem se může stát jakákoliv fyzická či právnická osoba bez ohledu na to zda je občanem ČR či nikoliv.
- Působení RM-S je schváleno úřadem pro regulaci kapitálového trhu, tj. Českou národní bankou.
- Na území ČR má poměrně početnou síť a je vhodný především pro drobné vlastníky akcií.
- Obchody mají charakter přímých převodů prostřednictvím SCP.

# Středisko cenných papírů (SCP)

- Jako instituce pro podporu trhu byla zřízena Ministerstvem financí ČR v roce 1993 jako příspěvková organizace.
- Základním úkolem SCP je vedení evidence zaknihovaných CP a jejich majitelů.
- Zaknihované cenné papíry neexistují fyzicky, ale jen v podobě záznamu v této evidenci.
- Zaknihovanou podobu mohou mít podle zákona o CP vybrané druhy CP kapitálového trhu, a to akcie, dluhopisy, podílové listy a investiční kupony.
- O tom, zda CP budou mít zaknihovanou podobu, rozhoduje jejich emitent (u akciové společnosti valná hromada).

# Dělení dle formy interakcí

- **přímé**
- **zprostředkovatelské**

# Dělení dle formy obchodu

- **fyzické** trhy s reálnou alokací produktu
- **přímé**, elektronické, dematerializované trhy bez přítomnosti produktů

# Dělení dle doby obchodu

- **kontinuální**, stále probíhající trhy (akcie, dluhopisy, . . . )
- **aukční**, svolávací trhy (call markets) v určitém čase (opce, . . . )

# Dělení z hlediska teritoriálního, resp. původu emitenta a místa emise

- **národní** (interní)
  - domácí trhy (obchody s emisemi rezidentů dané země v místní měně a podle tuzemské legislativní úpravy)
  - zahraniční trhy (transakce s produkty emitovanými nerezidenty, ale denominovanými v místní měně)
- **mezinárodní** (eurotrhy, externí): instrumenty jsou emitovány a obchodovány v zahraničí, a to v jiné než místní měně.

# Dělení dle přístupu jednotlivých subjektů na trh

- **veřejné trhy**
- **neveřejné trhy**

# Další možné rozlišení je na

- **promptní trhy**, kde se uskutečňují obchody s okamžitým doručením (1-2 dny),
- **termínové trhy**, zde se jedná o uzavírání smluv na budoucí obchody za předem stanovených podmínek a
- **opční trhy**, které nabízí obchody se smlouvami, z nichž vyplývá právo kdykoli během platnosti smlouvy koupit či prodat CP za garantovanou cenu prodejci opční smlouvy.



# Segmentace finančních trhů

aplikace

# Devizový trh

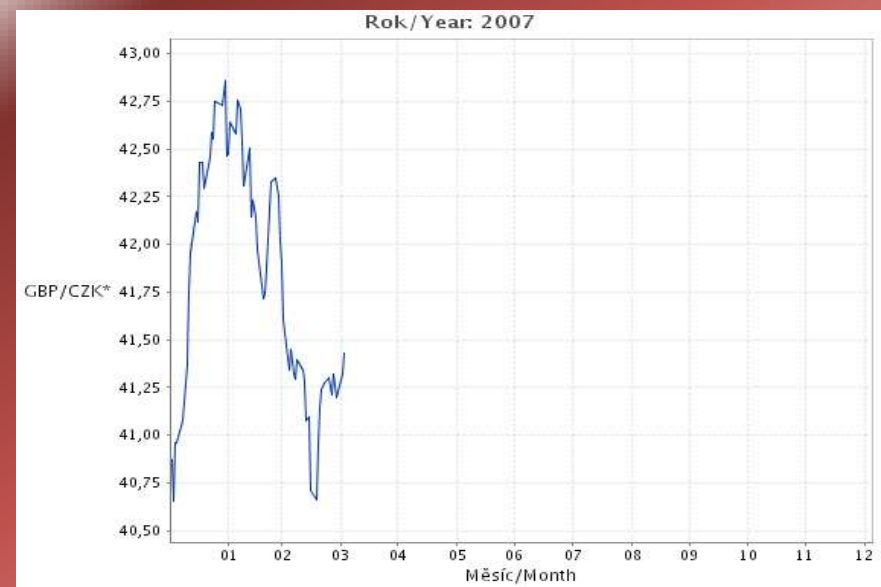
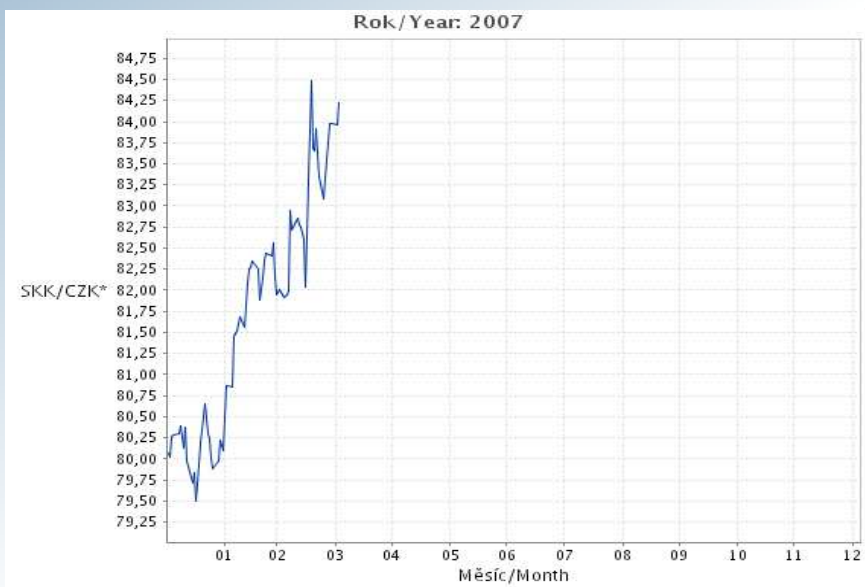
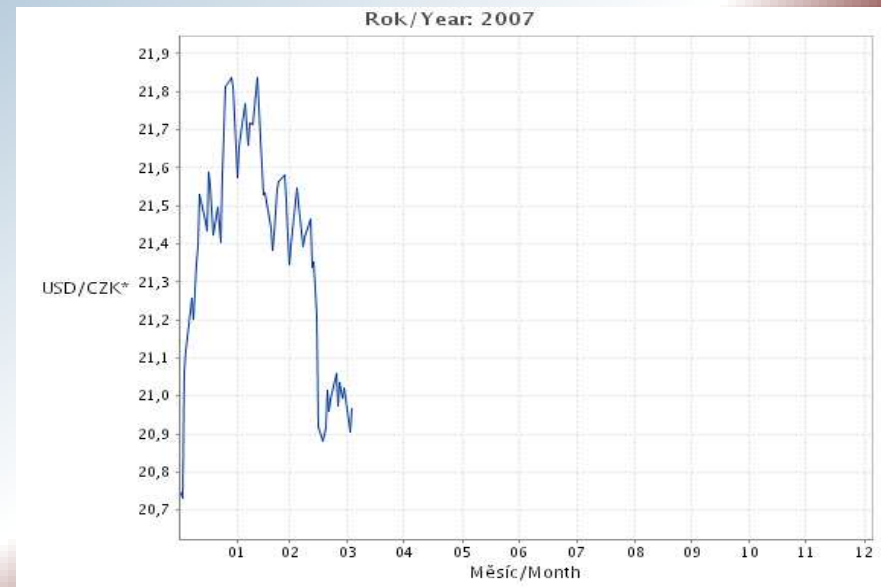
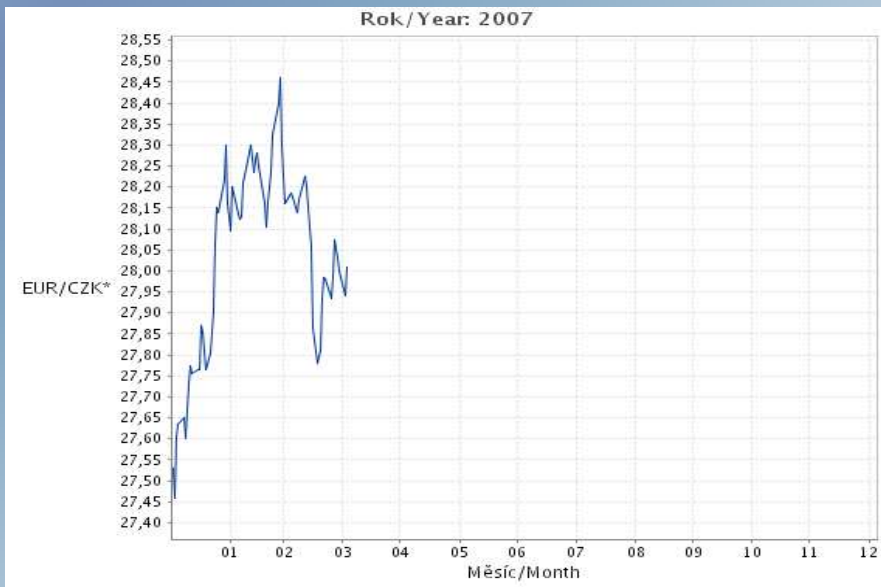
Devizové kurzy k 11.4.2007

## Korespondenční banky pro zahraniční platební styk

Měna	Banka	SWIFT kód - BIC
AUD	RESERVE BANK OF AUSTRALIA, SYDNEY	RSBKAU2S
CAD	ROYAL BANK OF CANADA, TORONTO	ROYCCAT2
CHF	UBS AG, ZURICH	UBSWCHZH80A
DKK	DANMARKS NATIONALBANK, COPENHAGEN	DKNBDKDKK
EUR	CITIBANK AG, FRANKFURT AM MAIN	CITIDEFF
GBP	HSBC BANK PLC, LONDON	MIDLGB22
JPY	SUMITOMO MITSUI BANKING CORP. TOKYO	SMBCJPJT
NOK	NORGES BANK, OSLO	NBHKNOKK
SEK	SVERIGES RIKSBANK, STOCKHOLM	RIKSSSESS
SKK	NARODNA BANKA SLOVENSKA, BRATISLAVA	NBSBSKBBX
USD	JP MORGAN CHASE BANK, NEW YORK	CHASUS33

země	měna	množství	kód	kurz
Austrálie	dolar	1	AUD	17,218
Bulharsko	lev	1	BGN	14,313
Čína	renminbi	1	CNY	2,701
Dánsko	koruna	1	DKK	3,756
EMU	euro	1	EUR	28,000
Estonsko	koruna	1	EEK	1,790
Filipíny	peso	100	PHP	43,583
Hongkong	dolar	1	HKD	2,670
Chorvatsko	kuna	1	HRK	3,785
Indonésie	rupie	1000	IDR	2,297
Island	koruna	100	ISK	31,421
Japonsko	jen	100	JPY	17,488
Jihoafrická rep.	rand	1	ZAR	2,927
Jižní Korea	won	100	KRW	2,238
Kanada	dolar	1	CAD	18,238
Kýpr	libra	1	CYP	48,204
Litva	litas	1	LTL	8,109
Lotyšsko	lat	1	LVL	39,691
Maďarsko	forint	100	HUF	11,422
Malajsie	ringgit	1	MYR	6,048
Malta	lira	1	MTL	65,318
MMF	SDR	1	XDR	31,614
Norsko	koruna	1	NOK	3,459
Nový Zéland	dolar	1	NZD	15,202
Polsko	zlotý	1	PLN	7,314
Rumunsko	nové leu	1	RON	8,384
Rusko	rubl	100	RUB	80,511
Singapur	dolar	1	SGD	13,756
Slovensko	koruna	100	SKK	83,820
Švédsko	koruna	1	SEK	3,024
Švýcarsko	frank	1	CHF	17,089
Thajsko	baht	100	THB	64,004
Turecko	nová lira	1	TRY	15,241
USA	dolar	1	USD	20,865
Velká Británie	libra	1	GBP	41,249

# Grafy nejdůležitějších devizových kurzů



# Devizové rezervy ČNB

## Struktura deviz. rezerv k 28.2.2007

(v mil. USD)

A. Stav devizových rezerv	31549,97
(1) Devizové rezervy (v konvertibilních měnách)	31124,75
(a) Cenné papíry	29806,21
Z toho: zahraniční emise emitentů se sídlem v tuzemsku	
(b) Depozita:	1318,54
(i) v jiných centrálních bankách, u BIS a IMF	25,94
(ii) u bank se sídlem v tuzemsku	
Z toho: umístěno v zahraničí	
(iii) u bank se sídlem v zahraničí	1292,61
Z toho: umístěno v tuzemsku	
(2) Rezervní pozice u IMF	107,76
(3) SDR	17,41
(4) zlato (včetně zlatých depozit, případně zlata ze swapových operací)	297,57
-- objem v mil. trojských uncí	0,43
(5) ostatní rezervní aktiva (specifikace)	2,48
-- finanční deriváty	
-- půjčky nebankovním subjektům nerezidentům	
-- ostatní (bankovky a kolaterály v reverzních repo-operacích)	2,48
B. Ostatní devizová aktiva (specifikace)	139,65
-- cenné papíry nezahrnuté do oficiálních rezervních aktiv	127,60
-- depozita nezahrnutá do oficiálních rezervních aktiv	
-- půjčky nezahrnuté do oficiálních rezervních aktiv	8,53
-- finanční deriváty nezahrnuté do oficiálních rezervních aktiv	
-- zlato nezahrnuté do oficiálních rezervních aktiv	3,52
-- ostatní	

## Devizové rezervy, časový vývoj

Stav ke dni	v mil. USD	v mil. Kč	v mil. EUR
28.02.2007	31.550,0	675.863,5	23.882,1
31.01.2007	31.376,0	682.021,1	24.219,5
31.12.2006	31.454,2	656.637,7	23.882,1
30.11.2006	31.558,7	668.603,1	23.904,3
31.10.2006	30.792,4	684.421,6	24.253,1
30.09.2006	30.764,9	688.363,9	24.298,1
31.08.2006	30.940,8	679.304,5	24.076,0
31.07.2006	30.690,2	685.865,2	24.040,1
30.06.2006	30.412,1	681.625,7	23.920,9
31.05.2006	30.750,2	673.829,6	23.890,4
30.04.2006	30.288,1	686.872,4	24.160,1
31.03.2006	29.741,1	702.573,8	24.569,8
28.02.2006	29.612,0	706.246,2	24.933,7
31.01.2006	29.752,4	697.544,8	24.552,8
31.12.2005	29.555,2	726.702,0	25.054,4
30.11.2005	29.386,2	722.312,7	24.967,6
31.10.2005	29.607,5	728.966,7	24.627,3
30.09.2005	29.909,4	733.887,4	24.835,4
31.08.2005	30.190,0	731.776,2	24.751,4
31.07.2005	29.874,7	744.655,7	24.702,5
30.06.2005	30.057,5	746.508,9	24.858,8
31.05.2005	27.098,4	667.271,4	21.971,4
30.04.2005	27.828,6	655.030,4	21.476,4
31.03.2005	27.541,4	636.206,7	21.245,8
28.02.2005	27.866,5	625.574,3	21.020,6
31.01.2005	27.790,8	642.467,5	21.316,1

# Peněžní trhy

## Fixing úrokových sazeb na mezibankovním trhu depozit

Termín	PRIBID	PRIBOR
1 den	2,40	2,50
7 dní	2,41	2,51
14 dní	2,42	2,52
1 měsíc	2,44	2,54
2 měsíce	2,45	2,55
3 měsíce	2,48	2,58
6 měsíců	2,57	2,67
9 měsíců	2,69	2,79
1 rok	2,78	2,88

### Prague Interbank Bid Rate -

referenční úroková sazba ČNB pro nákup (průměrná úroková sazba, za kterou si české banky mohou ukládat peníze u jiných českých bank),

### Prague Interbank Offered Rate -

sazba pro prodej (úroková sazba, za kterou si banky navzájem poskytují úvěry na českém mezibankovním trhu)

## Referenční úroková sazba CZEONIA

(v mld.Kč)

objem	sazba
17 135	2,45

### Czech Overnight Index Average -

referenční úroková sazba odpovídající průměru úrokových sazeb všech nezajištěných overnight (O/N) depozit uložených referenčními bankami na českém mezibankovním trhu.

# Peněžní trhy

## Vypisování REPO tendrů – ovlivňování úrokových sazeb

Repo tendry				
<b>**Oznámení**</b>				
Den obchodu	02.04.07	30.03.07	28.03.07	28.03.07
Směr repo operace	stahovací	stahovací	stahovací	stahovací
Počáteční den	02.04.07	30.03.07	28.03.07	28.03.07
Koncový den	16.04.07	13.04.07	10.04.07	11.04.07
Minimální objem objednávky (mil. Kč)	300	300	300	300
Maximální počet objednávek	2	2	2	2
Limitní repo sazba (% p.a.)	2.50	2.50	2.50	2.50
Uzávěrka pro příjem objednávek	10:00	10:00	10:15	10:00
<b>**Výsledky**</b>				
Minimální repo sazba (% p.a.)	2.48	2.48	2.48	2.48
Průměrná repo sazba (% p.a.)	2.49	2.49	2.48	2.48
Maximální repo sazba (% p.a.)	2.50	2.49	2.48	2.49
Koeficient uspokojení (%)	51	53	92	11
Výsledný objem (mld Kč)	69.700	71.731	14.628	71.702

# Trhy cenných papírů

- Americké: **New York Stock Exchange**  
**NASDAQ** (National Association of Securities Dealers Automated Quotations)
- Evropské: **The International Stock Exchange London**  
**Deutsche Boerse**  
**Burza cenných papírů Praha**
- Asijské: **Tokio Stock Exchange**  
**Singapore Stock Exchange**

# NYSE

- **indexem NYSE je Dow Jones index (DJIA, zahrnuje 30 titulů)**
- **aukční typ trhu.**
- Na NYSE existuje skupina elitních obchodníků, tzv. **specialistů**. mají rozhodující funkci při vykonávání pokynů, které jednotliví klienti zadávají svým makléřům.

Jejich úkolem je **udržovat čistý a spořádaný trh** a zároveň **zajišťovat dostatečnou likviditu**. To znamená, kromě jiného, **udržovat rovnovážný trh**. Pokud tomu tak není, specialisté stanovují otevírací ceny tak, aby toho bylo dosaženo.

Dále jsou povinni při absenci objednávek na určitých cenách při rovnovážném trhu vyplnit mezery v objednávkách nákupem na vlastní účet. Každá akcie obchodovaná na NYSE má určeného specialistu.





# NYSE

Název obchodovaných  
cenných papírů

## British Airways plc

Profile Data News SEC Filings

Powered by NYSE MarkeTrac | As of 05 Apr 2007, 15:43 (ET)  
Market data delayed 20 min.

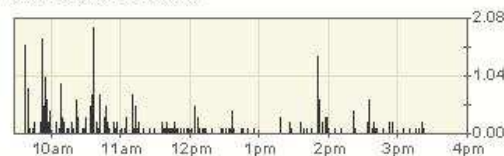
Symbol	Last Trade	Change	Volume
BAB	15:19 05 Apr	+0.50 (+0.50%)	34,000

Website: <http://www.britishairways.com>  
Specialist: Spear, Leeds & Kellogg Specialists LLC

1 Day (1 mins)   
Stock Price in Dollars



Volume (1,000s of shares)



Today's

Open	High	Low
100.65	101.23	100.24

Previous Day's

Close	NYSE Only Close
100.70	100.70

52 Week

High	Low
114.67	58.76
07 Feb 2007	13 Apr 2006

Statistiky posledního  
obchodu

Informace o dnešním  
dni: otevírací cena,  
nejvyšší a nejnižší  
cena

Statistika za  
poslední týden:  
nejvyšší a  
nejnižší cena

# NYSE

Kraft foods  
Ford Motor company  
General Electric company

**Market Activity**  
Powered by NYSE MarketTrac

NYSE Market:  
**Closed**

**NYSE Listed Volume 2,408,909,000**  
AS OF 17:28 ET 05 April 2007

INDEXES | NYSE MARKET | NYSE ARCA | BROKER VOLUME

NYSE - MOST ACTIVE

	VOLUME	VALUE	CHANGE
<b>MU</b>	65,244,900	\$11.51	4.64% ▼
<b>KFT</b>	58,823,099	\$31.58	2.80% ▲
<b>F</b>	42,129,698	\$8.01	0.37% ▼
<b>TWX</b>	35,468,943	\$21.04	2.09% ▲
<b>GE</b>	26,622,824	\$35.02	0.26% ▼
<b>FDC</b>	26,053,185	\$32.29	0.03% ▲
<b>PFE</b>	21,957,218	\$25.84	0.12% ▲
<b>MOT</b>	18,184,355	\$17.59	0.73% ▼
<b>GLW</b>	17,628,631	\$23.59	2.03% ▲
<b>HAL</b>	16,592,800	\$32.94	0.30% ▲

ALL STOCK DATA 20 MINUTES DELAYED

VIEW 30 MOST ACTIVE | YOUR PORTFOLIO | ABOUT THIS DATA

<b>NYSE COMPOSITE</b>	9426.57	28.01 ▲
<b>DOW JONES IND</b>	12560.20	30.15 ▲

ABOUT INDEX DATA

# NASDAQ

- **Indexem je NASDAQ Composite Index** (všechny akcie)
- **elektronický mimoburzovní trh.** Obchodování na NASDAQ neprobíhá přes "specialisty" jako na NYSE, ale **zajišťují jej tzv. market makers** (tvůrci trhu). Pro každou akciovou emisi, která se obchoduje na NASDAQu, musí existovat alespoň dvě makléřské firmy, které pro tyto akcie vykonávají funkci market makera. Ostatní makléřské firmy mohou **obchodovat tyto akcie pouze jejich prostřednictvím**
- Na trhu NASDAQ se obchoduje především s akciemi poměrně mladých, perspektivních, úzce specializovaných technologických společností. Tyto akcie jsou ale zároveň i velmi volatilní, proto mohou přinést i výrazné zisky či ztráty 😊



# NASDAQ

Ten Most Advanced				
Symbol	Company Name	Last Sale	Change Net / %	Share Volume
<a href="#">GENE</a>	 <b>GENETIC TECHNOLOGIES LTD</b>	\$ 5.41	1.76 ▲ 48.22%	126,887
<a href="#">WEBM</a>	 <b>webMethods, Inc.</b>	\$ 9.26	1.98 ▲ 27.20%	26,414,462
<a href="#">EPHC</a>	<b>Epoch Holding Corporation</b>	\$ 16.16	3.35 ▲ 26.15%	159,507
<a href="#">FFHL</a>	 <b>Fuwei Films (Holdings) Co., Ltd.</b>	\$ 12	2.21 ▲ 22.57%	5,010,660
<a href="#">DNDN</a>	 <b>Dendreon Corporation</b>	\$ 18.05	2.97 ▲ 19.69%	60,174,304
<a href="#">VOCS</a>	 <b>Vocus, Inc.</b>	\$ 22.89	3.36 ▲ 17.20%	1,267,703
<a href="#">ATPL</a>	 <b>Atlantis Plastics, Inc.</b>	\$ 2.412	0.35 ▲ 16.97%	32,659
<a href="#">INPH</a>	 <b>Interphase Corporation</b>	\$ 13.40	1.92 ▲ 16.72%	95,905
<a href="#">AGEN</a>	 <b>ANTIGENICS Antigenics Inc.</b>	\$ 3.02	0.39 ▲ 14.83%	2,682,326

= za den zisk 52,3 mil. USD!!!

# The International Stock Exchange London

- Indexem je **Finacial Times Stock Exchange** (FTSE 100)
- index zahrnuje 100 společností s nejvyšší tržní kapitalizací, které sídlí ve Velké Británii. Společnosti zahrnuté v indexu představují asi sedmdesát procent celkového britského akciového trhu.
- Londýnská burza je druhou nejvýznamnější burzou světa. Její historie sahá až do 17. století, tehdy měla podobu burzovních obchodů v kavárnách londýnského City. V roce 1773 se z kavárny Jonathan stala burza, které byla formálně ustanovena roku 1802.



# Burza cenných papírů Praha

- nejvýznamnějším organizovaným akciovým trhem (BCPP). Vznikla na podzim roku 1992. V roce 1998 došlo za účelem zajištění likvidity na BCPP k vytvoření prestižního segmentu **SPAD** (systému pro podporu trhu akcií a dluhopisů). Několik obchodníků (tzv. market makerů) zde je povinno v každém okamžiku nabízet své nákupní i prodejní objednávky, a udržovat likviditu trhu na akcie devíti nejvýznamnějších společností. Akcie se ve SPAD obchodují v pevně daných množstvích, **tzv. lotech** (objem jednoho lotu se pohybuje v rozmezí 1 - 4 milióny Kč). S tituly ze SPADu se realizuje převážná většina objemu obchodů s akciemi v ČR. Menší objemy s těmito i dalšími akciemi se realizují v dalších obchodních systémech pražské burzy, AOS a Kobosu. V těchto obchodních segmentech probíhá obchodování aukčním systémem, na základě poptávky a nabídky. Nepůsobí tu market makeři, obchoduje se zde s několikanásobně větším počtem akcií než ve SPADu.
- Dalším organizovaným trhem s určitými specifiky je u nás **RM -Systém**, který vznikl roce 1993. Je to mimoburzovní elektronický trh, který byl a je určen především pro menší investory. Obchodovat na něm může kdokoliv kdo splňuje základní podmínky (věk, občanství atp.) a zaregistruje se jako zákazník RM-S. Nemá centrální parket, pobočky RM-S jsou ve všech větších městech.

# Burza cenných papírů Praha

- **Indexem je PX**
- První výpočet indexu PX se uskutečnil 20. března 2006, kdy se stal nástupcem indexů *PX 50* a *PX-D*.
- **Báze indexu PX:**

CETV

Erste Bank

ORCO

Unipetrol

ČEZ

Komerční banka

Philip Morris ČR

Zentiva

Telefónica O2 Czech Republic



# Burza cenných papírů Praha

## SPAD výsledky

5.4.2007

Název	Kurz [Kč]	Změna [%]	Objem [tis. Kč]
<a href="#">CETV</a>	1 852,00	-1,38	26 169,90
<a href="#">ČEZ</a>	957,60	-0,35	695 872,93
<a href="#">ECM</a>	1 995,00	0,25	31 412,82
<a href="#">ERSTE BANK</a>	1 650,00	-0,18	194 788,50
<a href="#">KOMERČNÍ BANKA</a>	3 610,00	-1,18	252 936,54
<a href="#">ORCO</a>	3 485,00	-0,83	125 841,96
<a href="#">PEGAS NONWOVENS</a>	733,50	0,99	85 484,87
<a href="#">PHILIP MORRIS ČR</a>	9 880,00	0,79	25 590,07
<a href="#">TELEFÓNICA O2 C.R.</a>	588,10	1,48	1 106 448,14
<a href="#">UNIPETROL</a>	238,90	0,04	17 660,41
<a href="#">ZENTIVA</a>	1 456,00	-1,09	148 075,70
<b>Celkem</b>			<b>2 710 281,84</b>

## Objemy obchodů

5.4.2007

Trh	Akcie [mil. Kč]	Dluhopisy [mil. Kč]
Hl. + vedl. trh	2 859,1	541,8
Volný trh	26,1	0,0
<b>Celkem [mil. Kč]</b>	<b>2 885,2</b>	<b>541,8</b>
<b>Celkem [mil. EUR]</b>	<b>103,2</b>	<b>19,4</b>
<b>Celkem [mil. USD]</b>	<b>138,1</b>	<b>25,9</b>

## Největší změny kurzů

5.4.2007

<input type="button" value="Růsty"/> <input type="button" value="Poklesy"/>		Změna kurzu [%]	Objem [tis. Kč]
Titul			
<a href="#">SPOLEK CH.HUT.VÝR.</a>		1,54	66
<a href="#">TELEFÓNICA O2 C.R.</a>		1,48	1 178 447
<a href="#">PEGAS NONWOVENS</a>		0,99	89 073
<a href="#">PHILIP MORRIS ČR</a>		0,79	26 067
<a href="#">ECM</a>		0,25	33 785



# Tokio Stock Exchange

- **Indexem je Nikkei 225 Index**, což je japonskou obdobou DJIA. Je tvořen 225 společnostmi, které jsou do tohoto indexu aktivně vybírány ze skupiny 450 společností s nejvyšší likviditou.
- Tokijská burza byla založena v roce 1878. V minulém století byla ovládána velkými společnostmi (např. Mitsubishi ) a předmětem obchodu byly především státní dluhopisy. Až později se začal významně rozvíjet i obchod s akciemi. V období druhé světové války bylo obchodování na tokijské burze přerušeno do roku 1949. Dnes patří tokijská burza z hlediska objemů obchodování mezi největší světové burzy.



# Komoditní trhy (trhy drahých kovů)

- Jedná se o trhy, kde se obchoduje se surovinami, a to převážně s ropou, zlatem a ostatními kovy

www.forex-cfds.com **Aktuální kotace, nejlíkvinnější komodity**

Symbol	Bid	Ask	Last	Change	Chg%	High	Low	Volume	Time	Description
Crude Oil Fut	64.01	64.05	64.01	0.06	0.09	64.94	63.60	254552	18:01	Crude Oil Futures
COPPER	337.68	337.73	337.68	-0.10	-0.03	342.50	334.50	14544	18:07	
Gold (Spot)	674.38	674.63	674.38	-0.29	-0.04	674.60	673.50	0	02:46	Gold
WHEAT	444.8	445.3	444.8	0.0	0.00	450.0	437.0	10212	23:00	
US NOTE	107.93	107.93	107.93	0.02	0.02	107.94	107.91	0	03:29	
US BOND	110.98	110.98	110.98	0.03	0.03	111.00	110.94	0	03:28	
Silver (Spot)	13.65	13.67	13.65	-0.07	-0.51	13.71	13.67	0	03:30	Silver
SOYBEANS	760.3	760.8	760.3	0.0	0.00	765.5	758.0	16370	23:00	
COFFEE	110.97	111.02	110.97	0.00	0.00	111.60	110.10	8378	23:55	
CORN	365.8	366.3	365.8	0.0	0.00	367.3	360.0	21805	23:00	
COCOA	1909	1913	1909	0	0.00	1929	1898	7541	23:55	

## Prostor pro dotazy

- *Děkuji za pozornost 😊*

# Použitá literatura

- Finanční trhy: Ševčík A., Fuchs D., Gabriel M.
- Finanční trhy: Jílek
- Finanční trhy: Jiříček P., Landorová A., Lusk C., Lusková M.
- Finanční trhy: Fuchs D.
- [www.kb.cz](http://www.kb.cz)
- [www.cnb.cz](http://www.cnb.cz)
- [www.finance.cz](http://www.finance.cz)
- [www.pse.cz](http://www.pse.cz)