

Dynamika obyvatelstva (5.)

ROZVODOVOST

Úroveň rozvodovosti má v zásadě **negativní vliv na reprodukci obyvatelstva**:

- vedle *nepříznivých vlivů na samotné populační procesy* (hlavně na porodnost)
- působí rozvody *negativně také na výchovu dětí* (výchova, přerušení kontaktů s jedním z rodičů, zhoršená ekonomická situace, další souvislosti – psychické problémy, ...).

Z toho důvodu se demografie (geografie obyvatelstva) snaží *podrobně poznat proces rozvodovosti včetně jeho vztahů s*:

- ekonomickými,
- kulturními
- a společenskými podmínkami (postoje obyvatelstva k rozvodům aj.).

Podobně jako sňatečnost vykazuje rozvodovost některá **specifika**:

- rozvod se *nemusí uskutečnit* u všech příslušníků populace,
- jde o *opakovatelnou* událost,
- některé osoby se dokonce rozvést *nemohou* (rozvodovost je omezena pouze na soubor sezdáných osob).

Při mezinárodních analýzách rozvodovosti je důležité brát v úvahu **právní řád dané země**, náhlé změny v úrovni rozvodovosti obvykle souvisejí se změnami rozvodové legislativy. Právě vzhledem k rozdílům v legislativním vymezení jsou *mezinárodní srovnání rozvodovosti komplikovaná a problematická*.

ŠIRŠÍ KONTEXT ROZVODOVOSTI

Různé společnosti, ba i různé společenské vrstvy, se od sebe dosti podstatně *liší* ve vymezení toho, co všechno má či musí spolknout anebo snášet manželský partner, než může začít hledat formální řešení svých manželských problémů, a liší se také v tom, jaká jsou sociálně a právně přijatelná řešení už nepřijatelných situací.

Velká proměnlivost norem a vzorců chování je doložena i *historicky* a velmi často také platí *jiné normy pro muže a jiné pro ženy*. Ve většině známých kultur je překročení normy u ženy přísněji postihováno zejména pokud se týká nevěry:

- na počátku našich kulturních dějin Starý zákon sankcionoval v takovém případě i zrušení manželství *ukamenováním ženy*; mírnějším řešením je *prodej nebo postoupení ženy jinému muži* či prostě její *zapuzení*;
- v některých kulturách může i *žena zapudit muže*, anebo ho *opustit* a vrátit se do svého klanu (o tom, že by se dal muž prodat, není žádný doklad).

Ve všech společnostech, které institucionalizací vztahu mezi rodiči zajišťují sociální jednoznačnost otcovství, jsou ovšem **podmínky zániku tohoto vztahu přísně vymezeny a rozchod páru je formalizován v platném právu**, ať už zvykovém, anebo později psaném.

HISTORICKÝ VÝVOJ PRÁVNÍ ÚPRAVY ZÁNIKU MANŽELSTVÍ V EVROPSKÉM PROSTŘEDÍ

Všechny právní úpravy zániku manželství se pohybují *mezi dvěma póly*:

- na jedné straně stojí zákoníky, které jednou uzavřené manželství považují v principu za *nezrušitelné* („dokud pár smrt nerozdělí“);
- na druhé straně pak takové právní úpravy, které považují *rozchod manželů za věc soukromé dohody mezi nimi a vyžadují jen registraci zániku manželství*;
- mezi těmito krajnostmi se nachází celá řada *legislativ, jež považují manželství za zrušitelné, ale jen za určitých podmínek, které ve výčtu uvádějí*. O tom, zda nastaly, rozhoduje soud, který jediný má právo existující manželství zrušit.

Kanonické právo katolické církve, jež u nás po staletí vytvářelo dominantní právní rámec manželství a rodinného chování, je orientováno na *stabilitu a posvátnost manželského svazku*. Je opřeno o chápání manželství jako svátosti, garantované *transcendencí Boží vůle* („Co Bůh spojil, člověk nerozlučuje“). Rozvod v dnešním významu tohoto termínu (tedy takové rozloučení manželství, jež by umožnilo založit nový sňatek) nemohlo samozřejmě připustit. Principiální nerozlučitelnost manželství byla však v katolickém kanonickém právu *změkčována i obcházena následujícími institucemi*:

- ***neplatnost manželství*** – neplatným mohlo být manželství prohlášeno z řady *příčin (zjištěné překážky platnosti = impedimenta dirimentia)*:
 - za od počátku neplatné se dalo prohlásit především *manželství (dosud) nekonzumované*, tedy takové, v němž mezi manžely nedošlo dosud k souloži;
 - trvající jiný svazek manželský;
 - impotence muže;
 - příbuzenství v přímé linii prvního stupně;
 - biskupské svěcení;
 - zabití předešlého manžela;
 - některé další, od nichž však mohl být vysloven dispens (výjimka);
- ***rozvod od stolu a lože*** – po napomínání duchovního pastýře, od r. 1869 i po rozhodnutí soudu, a po prokázání překážky mohlo dojít u katolíků k rozvodu od stolu a lože. Takový rozvod:
 - legalizoval skutečnost, že *manželé spolu přestali žít*, a to včetně povolení odděleného bydliště;
 - zahrnoval opatření o výživném;
 - zprošťoval od „manželských povinností“ (myslela se tím především povinnost sexuálního styku);

Manželský svazek však, v logice jeho nerozlučitelnosti, opřené o vůli Boží, *i po rozvodu od stolu a lože dále trval* (předpokládal sexuální abstinenci rozvedených – i po rozvodu byla možná žaloba pro nevěru, neotevíral možnost nového sňatku a založení nové rodiny).

- ***rozluka*** – nový sňatek umožňovala pouze tato forma ukončení manželství, jež měla právní důsledky obdobné dnešnímu rozvodu. Byla však *povolována zcela výjimečně*, zpočátku jen papežem, později i biskupy. Katolická věrouka je v této věci v principu neměnná; pravověrný katolík stále nemůže ani po rozvodu uzavřít nový církevní sňatek; je to pro něho jen rozvod od stolu a lože.

Nemožnost uzavřít nový sňatek a zejména nemožnost legalizovat rodičovství v novém svázku působily však už v 19. století v dynamizující se společnosti průmyslové revoluce velké obtíže. Konzervativní postoje církve k manželství a jeho ukončení posilovaly *tendence k sekularizaci*: mnozí nevěrníci, místo aby zůstali v manželství, odcházeli raději z církve. Počet rozvrácených manželství rostl a sociální neudržitečnost rozvodu bez možnosti uzavřít nový sňatek se stávala stále zřejmější.

Kanonická doktrína nezrušitelnosti manželského svazku byla ve své době tak úspěšná proto, že odpovídala na hlubokou potřebu *stabilizace hereditárních poměrů*, na potřebu *udržet rodinný majetek* v situaci, kdy rodina byla základní ekonomickou jednotkou a vysoká úmrtnost už tak ohrožovala kontinuitu držby a správy majetku, a snižovala tedy pocit odpovědnosti k vlastnictví. *Moc této doktríny ztratila ekonomický základ spolu s tím, jak více a více lidí získávalo své příjmy z placených zaměstnání a těžiště ekonomického života opustilo rodinu.*

Pokusy o prolomení monopolu církve v oblasti rodinného a rozvodového práva:

- první úspěšné pokusy o prolomení monopolu církve nacházíme ***tam, kde buržoazní revoluce uspěly nejdříve***. Občanský sňatek byl uznáván:
 - od r. 1580 (respektive 1656) v *Holandsku*;
 - od r. 1653 v *Anglii*;
 - *Velká francouzská revoluce* už dekrety z r. 1790 nahradila kanonické právo rodinné právem civilním, v němž bylo *manželství prohlášeno za civilní občanskou smlouvu*, v němž se postavení ženy přiblížilo rovnoprávnosti. Jiným dekretem z téhož roku bylo připuštěno i *zrušení manželství rozvodem ze zákonem vyjmenovaných důvodů* (šílenství, odsouzení k trestu, špatné zacházení a opuštění domácnosti, souhlasná dohoda obou stran);

Toto radikální uvolnění pravidel manželského soužití nemělo ovšem ve stále ještě polofeudální Evropě velkou naději na rozšíření.

- ***situace v Rakousku***: církve Římsko-katolická zde byla státním náboženstvím, jiné církve získaly legitimitu až díky tolerančnímu patentu (r. 1781), r. 1793 proto musel Josef II. vydat tzv. *manželský patent*, upravující mimo jiné možnost rozvodu:
 - nejjednodušší měli rozluku *Židé*, neboť mohla nastat z vůle mužovy pro cizoložství ženino, nebo se mohli manželé rozejít vzájemnou dohodou;
 - *evangelíci* měli rozluku povolenu ze zákonných důvodů, mezi nimiž byl nepřekonatelný odpor;
 - u *katolíků* bylo však manželství i nadále zásadně nerozlučitelné.

Důsledkem proto bylo, že po první světové válce a vzniku Československa čekalo u nás na rozluku už asi 100 tisíc párů. Přispěla k tomu také následující skutečnosti:

- dlouhodobá *absence mužů* odvedených k vojsku;
- *děti*, které se v jejich nepřítomnosti jejich manželkám narodily a jejichž otcovství bylo připisováno jim, ač tomu bylo zjevně jinak;
- *nové ženy*, které si někteří vojáci přivezli ze zajetí;
- atd.

Novela manželského zákona patřila tedy k *legislativní agendě nového státu od samého jeho počátku*. Už v r. **1919** byl přijat zákon, který podstatně *liberalizoval možnosti rozluky*, a tím i opětovného manželství. Zahrnul mezi důvody pro rozluku i:

- zlomyslné opuštění;
- zlé nakládání;
- zhýralý život;
- „vzájemný nepřekonatelný odpor“.

Další vývoj rozvodové legislativy v ČR:

Další zákon o rodině byl potom přijat r. **1950**, který namísto dřívějších dvou stupňů (rozvod od stolu a lože a rozluky) zavedl *pouze jednostupňový rozvod* (tedy rozvod ve smyslu dřívější rozluky). V souvislosti s tímto zákonem byl sňatek důsledně *sekularizován* a bylo zdůrazňováno *právo obou manželů na rozvod*.

V 60. letech byla rozvodová legislativa ještě více *liberalizována* – zákon o rodině č. 94/1963 a občanský zákoník č. 99/1964 vstoupily v platnost 1.4.1964. V souvislosti se změnami zákonů v r. 1963 a 1964 lze ve druhé polovině 60. let sledovat poměrně *strmý růst intenzity rozvodovosti*.

Rozvodová praxe byla i nadále *postupně zjednodušována* (v roce 1973 byly např. zrušeny rozvodové komise).

Spory o to, zda je platná zákonná úprava příliš liberální anebo naopak příliš restriktivní, se od roku 1919 táhnou jako červená niť až do současnosti.

Náš současný právní řád je tedy v regulaci zániku manželství daleko liberálnější, než byly a jsou normy katolického církevního práva. Zůstává ale i nadále restriktivní v tom smyslu, že *klade překážky svobodné vůli jedné ze stran – anebo i obou stran – manželství ukončit* (konsenzuální rozvod platný v některých státech USA není součástí našeho práva). Řízení o rozvodu je svěřeno výlučně *soudu* a ten má hájit zájem dětí – a zájem společnosti. Rozhodnutí o rozvodu může být vydáno až poté, co soud rozhodne o tom, komu budou děti svěřeny do péče a jak bude upraven styk s nimi pro druhého rodiče.

Soud tedy může přistoupit ke zrušení manželství jen „ve společensky odůvodněných případech“. Za společensky odůvodněný případ zrušení manželství jsou považovány následující skutečnosti:

- stav, v němž jsou vztahy mezi manžely tak vážně rozvráceny, že manželství nemůže splnit svůj *společenský účel* (tj. založení rodiny, vytváření zdravého rodinného prostředí, výchova dětí a vzájemná pomoc a podpora manželů);
- příčiny rozvratu mohou spočívat:
 - v *chování manželů* (nevěra, opuštění, násilné chování atp.);
 - mohou mít i *objektivní povahu* (choroba jednoho z manželů, neplodnost, impotence anebo frigidita...).

Kromě rozvodu, rozluky, rozvodu od stolu a lože, zapuzení partnera apod. lze teoreticky o ***ukončení manželského soužití uvažovat i jiným způsobem:***

- *opuštění* rodiny jedním z partnerů;
- *rodina vyprázdněné skořápky* („empty shell family“), tedy vznik situace, kdy pár spolu dále bydlí, ale neposkytuje si emocionální podporu, komunikuje a spolupracuje jen v nejnútnejší míře; tento způsob soužití má často formu tzv. *rodičovského manželství* – to vzniká, udržuje-li pár s dětmi manželství a domácnost ve sdílené odpovědnosti za výchovu dětí, ač ostatní funkce manželství zanikly anebo byly kriticky oslabeny;
- *dlouhodobá nepřítomnost jednoho z manželů* pro jeho uvěznění, dlouhodobý pobyt v cizině, v emigraci, v bojující armádě, v ilegalitě atd.;
- *zánik některé z hlavních funkcí manželství* pro fyzickou, emocionální anebo mentální patologii jednoho z partnerů.

DLOUHODOBÝ VÝVOJ ROZVODOVOSTI – OBECNÉ FAKTORY

Pravděpodobnost zániku manželství rozvodem u nás stoupá od počátku spolehlivější statistické evidence dodnes a tento trend má v celku exponenciální charakter: přes kolísání způsobená společenskými zlomy i změnou zákonů a praxe jejich aplikace u nás už dlouhou dobu rozvodů přibývá. Vývoj v posledních letech však naznačuje, že *růst vyčerpal svou dynamiku a situace se znovu ustaluje*, leč na nové, vysoké hladině. Česká populace ve svém rozvodovém chování sleduje zhruba vzorce chování typické pro celou Evropu a v širším slova smyslu pro celou západní civilizaci.

Nad sdělením o dlouhodobém a nakonec dramatickém růstu rozvodovosti v naší civilizaci musíme mít na paměti zejména dvě – často přehlížené – *skutečnosti:*

1. **Pravděpodobnost, zda manželství skončí rozvodem, je podstatně ovlivněna dobou, jež v průměru uplyne, než manželství skončí jiným možným způsobem, jmenovitě úmrtím jednoho z manželů.** Lidé v tradiční společnosti se mohli méně rozvádět už proto, že při panující vysoké úmrtnosti bylo už po relativně krátké době více manželství ukončeno smrtí. Zlepšení úmrtnostních poměrů s sebou přirozeně přineslo i vzestup pravděpodobnosti konce manželství rozvodem.

Na vliv této skutečnosti poukázal anglický historik *Lawrence Stone*:

- pro 17. století, kdy rozvod byl v Anglii zcela výjimečný, vypočetl průměrnou délku trvání manželství (než je ukončila smrt jednoho z manželů) v chudých vrstvách na 17 až 18 let;
- pro 18. století na 22 let;
- oproti tomu v Anglii v 70. letech 20. století, kdy už každé třetí manželství končilo rozvodem, trval průměrný manželský svazek zhruba o deset let déle, 31 let! I při vysoké rozvodovosti „má tedy dnes pár před sebou pravděpodobně delší dobu soužití, než jakou měl pár, který uzavíral sňatek v době dávno před ,rozvodovou revolucí... Vypadá to, jako kdyby moderní instituce rozvodu nebyla ničím jiným než *funkcionální náhražkou smrti*“.

Pohybujeme se ovšem v *oblasti průměrů* a ty orientují jen velice zhruba. Zatímco křivka rozložení doby trvání manželství ukončených úmrtím jednoho z partnerů je silně nakloněna ke svému konci, křivka délky trvání manželství ukončených rozvodem je naopak vystředěna ke svému počátku. Platí, že *čím déle manželství trvá, tím méně pravděpodobně se rozvede*.

2. Aby bylo možno manželství rozvést, je zapotřebí je nejdříve uzavřít. **Ve společnostech, kde zůstává vysoký podíl celoživotně svobodných (a trvale ovdovělých), žije méně lidí v manželství a i počet rozvodů je přirozeně menší.** Strmý vzestup podílu celoživotně neprovdaných, žijících v neformálních svazcích, předjímá konec vzestupu rozvodů.

Jinými slovy: *při nižší míře sňatečnosti, je přirozeně nižší i míra rozvodovosti:*

- v tradičních společnostech zůstávalo 12 až 20 % populace celoživotně neprovdaných;
- když prudký růst životní úrovně odstranil bariéry, které znemožňovaly lidem bez prostředků sňatek a založení rodiny, stal se sňatek dostupným pro každého. V USA poklesl v 50. letech minulého století podíl celoživotně neprovdaných na 5 %, v Československu do manželství vstupovalo v 70. letech 95 % svobodných mužů a 97 % svobodných žen. Uvážíme-li, že v nejnižším odhadu 3 % populace tvoří homosexuálové, další zhruba 3 % lidé mentálně retardovaní a dalších nejméně 6 až 8 % jsou lidé tak těžce chronicky nemocní anebo fyzicky handicapovaní, že manželský život a rodičovství vesměs přesahují jejich síly, vidíme, že sňatečnost daleko překročila své přirozené limity. *Pod společenským tlakem se vdávaly a ženily i ty a ti, jimž chyběly pro manželský život základní předpoklady. Jejich manželství se ovšem vesměs brzy rozpadala: vysoká sňatečnost zvyšovala i míru rozvodovosti.*

Míru sňatečnosti, a tím i rozvodovosti, podstatně ovlivňuje celý sociální kontext:

- klesne-li podíl neprovdaných ve společnosti pod určitou mez, *mizí z ní i přirozené prostory pro život neprovdaných* → společnost přestane neprovdaným nabízet životní dráhy alternativní k rodinné životní dráze (např. kláštery pro ženy i pro muže, kluby, garnizony, vojenská kariéra pro muže, kariéra hospodyně a chůvy pro ženy atd.);
- moderní stát může v propopulační politice volbu celoživotní neprovdanosti znepříjemnit i *vysokým zdaněním svobodných a bezdětných* a tak tlačit na zvyšování sňatečnosti; komunistický režim v Československu používal k tomuto tlaku i *bytovou politiku*: lidé, kteří nežili v manželství, neměli na získání bytu prakticky nárok;

- existují ovšem i *situace, které naopak působí protipopulačně a prorozvodově – sociální politika, která daňově a jinak podporuje neprovdané matky, zvýhodňuje strategii nesezdaného soužití;*
- při vysoké pravděpodobnosti a snadnosti rozvodu ale také *přestává být manželství jistotou a ztrácí se důvod k jeho uzavření.* Rozvodovost se nakonec začíná snižovat, protože svazky, které se rozpadají, nebyly už často ani jako manželství registrovány: byla to nesezdaná soužití.

PŘÍČINY A KORELÁTY ROZVODOVOSTI – TEORIE ROZVODOVOSTI

Pokusy o vysvětlení rozvodovosti jsou *trojí povahy*:

- a) teorie, které studují *rozvodovost jako charakteristický jev pozdně moderních společností* a pokoušejí se vysvětlit růst rozvodovosti z širších sociálních souvislostí a civilizačních změn;
- b) teorie, pokoušející se vrhnout světlo na *vnitřní mechanismy, jež vedou v manželství k rozvodu*, respektive modelovat a vysvětlit proces rozkladu manželství;
- c) výzkumy, jež hledají *koreláty či prediktory rozvodu*, tedy skutečnosti, jež nacházíme tam, kde nacházíme také rozvodovost. Je to většinou empirické úsilí o identifikaci proměnných, jež významně korelují s rozvodovým chováním.

Růst rozvodovosti jako vlastnost modernity

Nejhlouběji v pozadí změny leží asi ***ztráta opory manželského svazku v transcendenci***, změna slibu věrnosti před Bohem ve *sňatek jako občanskou smlouvu*, jejíž platnost anebo zrušení je v kompetenci zúčastněných stran. Po několika staletích dominance kanonického práva, kdy se v Evropě skutečně podařilo zvýšit fatalitu jednou uzavřeného sňatku, se naše *civilizace vydala na cestu zpět ke starým snubním poměrům* – k stavu *stabilizované vysoké rozvodovosti* (jiné civilizace – např. japonská či čínská – v tomto stavu žijí bez přerušení).

Poznámky:

- kanonická doktrína nezrušitelnosti manželského svazku byla ve své době tak úspěšná proto, že odpovídala na *hlubokou potřebu stabilizace hereditárních poměrů*, na potřebu *udržet rodinný majetek* v situaci, kdy rodina byla základní ekonomickou jednotkou a vysoká úmrtnost už tak ohrožovala kontinuitu držby a správy majetku, a snižovala tedy pocit odpovědnosti k vlastnictví. *Moc této doktríny ztratila ekonomický základ spolu s tím, jak více a více lidí získávalo své příjmy z placených zaměstnání a těžiště ekonomického života opustilo rodinu;*
- „druhá rozvodová revoluce“ od 60. let pak urychlila dynamiku rozvodovosti, protože změny v povaze průmyslové výroby potřebují *pohyblivého zaměstnance*, který cestuje anebo se stěhuje podle změn zájmů své firmy.

Teorie rozvodového chování

Pokusy o vysvětlení růstu rozvodovosti v moderních společnostech neodpovídají ovšem na otázku, která zůstává k zodpovězení i potom, kdy třeba každé druhé manželství končí rozvodem. Ta otázka zní: *Jak to, že některá manželství končí rozvodem a jiná ne?*

Sociální vědy při hledání odpovědi na tuto otázku dlouho vycházely ze zamlčeného, nicméně velmi jednoznačného *předpokladu, že vysvětluje něco jako lehkou sociální patologii*: normální přece je se nerozvádět – rozvody byly studovány z *perspektivy sociální deviace*. Předpokládalo se jaksi, že rozvod souvisí anebo je výsledkem defektu či slabiny – ať u jednoho, anebo u obou partnerů. Tento předpoklad vedl k ***psychologizaci rozvodové problematiky a pro sociální vědy nezůstávalo příliš mnoho místa.***

Častý přístup studia:

- *teorie sociální směny* – aplikace tohoto teoretického přístupu studuje zejména *náklady a výnosy*, jež jedinec vnímá jako pevně spojené s udržením vztahu. Náklady a výnosy ovšem nezahrnují jen ekonomické, ale také psychologické a sociální zisky a

ztráty ze vztahu plynoucí. Aktér při jednání vedoucím k rozvodu či udržení manželství zvažuje i *alternativy*, jež jsou mu otevřeny: byla by tu bilance nákladů a ztrát příznivější? Teď je mu v manželství špatně, ale bude mu rozvedenému líp?

Koreláty a prediktory rozvodu – nejčastěji sledované prediktory rozvodu jsou:

▪ **Socioekonomický status:**

- až do 2. poloviny 50. let sociologie přejímala předsudek zdravého rozumu, že více se rozvádějí lidé z vyšších tříd. Empiricky je však doloženo, že je tomu *naopak*;
- důležitým a politicky velmi citlivým aspektem těchto analýz vlivu socioekonomického statusu na rozvodovost byla a je *stoupající zaměstnanost žen*. Výzkum v evropské populaci zjistil přímou pozitivní závislost mezi socioekonomickým statutem a rozvodovostí – *mezi ženami s povoláním vyššího statusu je signifikantně vyšší podíl rozvedených než mezi muži v povoláních obdobného statusu*;
- *příjem* – stabilita manželova příjmu je pro stabilitu manželství důležitější než výše jeho příjmu, jež je se stabilitou manželství všeobecně korelována pozitivně. Dostí složitý vliv má pak *poměr příjmu muže a ženy*. Ovlivňují se tu dva protisměrné vlivy: čím více přispívá žena do rodinného rozpočtu, tím je manželství stabilnější, protože lépe situovaná manželství se méně rozpadají. Čím má ale žena vyšší příjem, tím je zároveň na muži nezávislejší, a to zvyšuje pravděpodobnost rozvodu. Zdá se, že nakonec platí, že *čím vyšší má žena příjem, tím stabilnější je manželství, ovšem jak se její příjem blíží příjmu mužovu (anebo ho překračuje), stabilita manželství se stává křehčí*;

▪ **Věk vstupu do manželství:**

- sňatek uzavřený *před dosažením 19 let je nejsilnějším prediktorem neúspěšnosti manželství*; některé studie uvádějí, že ženy, které se vdají do 17 let, se rozvedou dvakrát častěji než ty, co se vdají v 18 či 19, a třikrát častěji než ty, které se vdávají mezi 20 a 24 rokem věku;
- za tímto evidentním prediktorem se ovšem skrývá celá řada *dalších činitelů*, jež s ním souvisejí anebo jsou za ním skryty:
 - především je převážná část nejmladších nevěst v době sňatku *těhotná*, a to samo o sobě zvyšuje pravděpodobnost nestability svazku (empirická šetření zjišťují, že celá 1/2 manželství uzavíraných těhotnými nevěstami se rozpadá do 5 let);
 - sňatek (a rodičovství) v raném věku také *negativně ovlivňují profesionální šance snoubenců*. Ztížená, přerušovaná anebo zastavená profesionální příprava nejen snižuje socioekonomické zařazení snoubenců (což je silný prediktor neúspěchu), ale poškozují i jejich všeobecný kulturní kapitál;
 - mladí snoubenci jsou ovšem také vesměs *mentálně a osobnostně nezralí a mají v manželství nepřiměřená očekávání*.
- mezi věkem sňatku a pravděpodobností rozvodu *neexistuje však lineární závislost*: po překročení určitého věku (u nás je to u žen asi 30 a u mužů asi 35 let) pravděpodobnost rozvodu prvního sňatku opět lehce stoupá. Vysvětlení je nasnadě: snoubenci vyššího věku si už vypracovali *nezávislý životní styl*, kterého se nedokáží zbavit. U žen vyšší věk sňatku také často znamená, že jsou to vysokoškolačky, ženy úspěšné v povolání a tedy ženy s vyšším příjmem – o vlivu relace příjmu ženy a muže v manželství už jsme se zmínili;

▪ **Etnicita a rasa:**

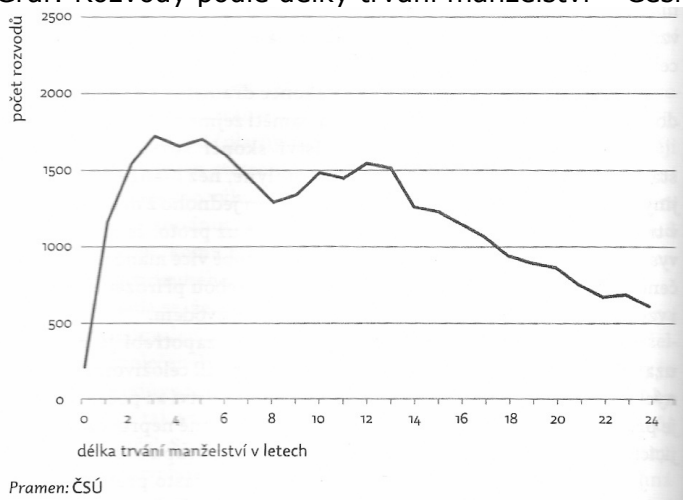
- vliv rasových a etnických rozdílů je předmětem nesčetných studií zejména v USA. Byla tu opakovaně dokázána *vyšší rozvodovost Afroameričanů* (při kontrole ostatních proměnných, zejména vzdělání, příjmu a povolání, se však ukázalo, že rozdíl v rozvodovosti černých a bílých téměř zmizel);
- zkoumání rasových rozdílů v USA přineslo také zjištění, že *u černochů nízký věk sňatku neplatí jako prediktor rozvodu* – bude tomu tak *asi i u našich Romů*

(studium rasových a etnických rozdílů v rodinném chování je však u nás ještě před samým začátkem);

▪ **Děti:**

- stará moudrost říká, že *děti drží manželství pohromadě*. Výzkumy to zhruba podporují – platí to spolehlivě alespoň v tom smyslu, že bezdětná manželství se snadněji rozvádějí. Také manželství se 3 a více dětmi mají signifikantně nižší rozvodovost (vliv dalších skrytých faktorů – delší doba od sňatku; ortodoxní katolické rodiny, které se nerozvádějí, mají také více dětí; od počátku prorodinné zaměření větších rodin aj.);
- nikde ale nebyla potvrzena *pozitivní korelace mezi počtem dětí a manželskou spokojeností či štěstím* (existence „manželství prázdné skořápky“);

Graf: Rozvody podle délky trvání manželství – Česká republika, rok 2003



Pramen: ČSÚ

Pramen: I. Možný (2006)

▪ **Doba trvání manželství:**

- nejvíce manželství se rozvádí ve 3. až 5. roce svého trvání;
- pak pravděpodobnost rozvodu klesá, ale druhý, o něco slabší, vrchol přichází po 10 až 12 letech od sňatku. Je to pro rozvod takové „poslední zvonění“ – pak už platí, že *čím déle manželství trvá, tím pravděpodobněji bude trvat dále*;
- tzv. *bilanční rozvody*;

▪ **Město – venkov:**

- obyvatelé měst se všude rozvádějí více než obyvatelé na venkově;

▪ **Náboženství:**

- všude ve světě má *náboženské vyznání manželů vliv na stabilitu jejich sňatku*;
- *katolíci* se rozvádějí méně než *protestanti* a ti méně než *bezvěrci*. Nejpevnější jsou manželství ortodoxních *Židů*;
- smíšená manželství nejsou tak stabilní jako manželství nábožensky homogenní.

▪ **„Dědičnost“ rozvodovosti:**

- děti z rozvedených manželství mají o něco *zvýšenou pravděpodobnost vlastního rozvodu*;

▪ **Pořadí manželství:**

- opakované manželství je shledáváno vesměs o něco málo *náchylnějším k rozvodu* než manželství první, a *čím vyšší pořadí uzavřeného manželství, tím silnější je tato tendence*.

ROZVODOVOST – PERSPEKTIVA

Růst počtu rozvodů má svůj strop už proto, že se nemůže rozvést více lidí, než se provdá či ožení, a že se stoupající pravděpodobností rozvodu klesá i motivace k uzavírání manželství. Objevují se náznaky, že **stav s více než 1/3 pravděpodobností rozvodu se v dohledné době stane pro společnosti naší civilizace stavem relativně setrvalým**. Přiřadíme se asi k civilizacím „stabilizované vysoké rozvodovosti“.

Problémem není ani tak sama vysoká rozvodovost – při srovnání globálních kultur nacházíme společnosti, které bez potíží fungují ve stavu „stabilizované vysoké rozvodovosti“ po staletí. Potíž naší civilizace spočívá spíše v tom, že *míra rozvodovosti není stabilizovaná a že vysoká rozvodovost neměla dosud čas založit mravní, instituční (i legální) systémy, jež by tomuto stavu odpovídaly*.

Ukazatele rozvodovosti

Nejčastěji používaným ukazatelem je **hrubá míra rozvodovosti** (v ‰), která je dána *počtem rozvodů v daném roce připadajících na 1000 obyvatel středního stavu*

$$hmro = \frac{R}{P} \cdot 1000$$

kde: - hmro = hrubá míra rozvodovosti,
- R = počet rozvodů,
- P = střední stav obyvatel.

Hruba tohoto ukazatele je velmi značná, protože *zahrnuje velkou část obyvatelstva, které se procesu rozvodovosti nemůže zúčastnit* (neplnoleté, svobodné, rozvedené a ovdovělé osoby), zatímco samotná rozvodovost závisí hlavně na *počtu sňatků uzavřených v předchozím období*.

Při analýze rozvodovosti se proto často používají také **jiné ukazatele**, jejichž cílem je postihnout *závislost rozvodovosti na počtu sňatků*:

- **index rozvodovosti** je definován jako *poměr počtu rozvodů a počtu sňatků, které se uskutečnily v jednom roce*:

$$i_r = \frac{R}{S} \cdot 100$$

kde: - i_r = index rozvodovosti,
- R = počet rozvodů,
- S = počet sňatků.

Také při použití této míry je nutné konstatovat, že se *porovnávají ne zcela srovnatelné údaje* (platí to zvláště dnes po přijetí nového zákona o rodině č. 91/1998 Sb., který kromě jiného zakazuje rozvody v prvním roce manželství), protože *rozvodovost se týká všech existujících manželství* a nikoli jen manželství vzniklých v daném roce.

- relativně přesnější informaci o rozvodovosti poskytuje **míra rozvodovosti manželství** (v ‰) definovaný jako *poměr počtu rozvodů a počtu existujících manželství* - ten se nejčastěji nahrazuje *počtem vdaných žen*:

$$mrm = \frac{R}{F_v} \cdot 1000$$

kde: - mrm = index rozvodovosti manželství,
- R = počet rozvodů,
- F_v = počet vdaných žen.

Výše rozvodovosti se mění, podobně jako u jiných demografických procesů, **v závislosti na věku**. U rozvodovosti je však situace *komplikovanější*, neboť její úroveň závisí:

- především na době uplynulé od uzavření sňatku,
- teprve druhotně na věku při sňatku, a tím i na věku při rozvodu.

S tímto vědomím je proto třeba hodnotit **intenzitní ukazatele rozvodovosti založené na věku při rozvodu** – patří mezi ně:

- *míra rozvodovosti manželství podle věku,*
- *míra rozvodovosti podle věku* (počet rozvodů v daném věku vztažen ke střednímu stavu všech žijících žen (mužů) v tomto věku bez ohledu na jejich rodinný stav),

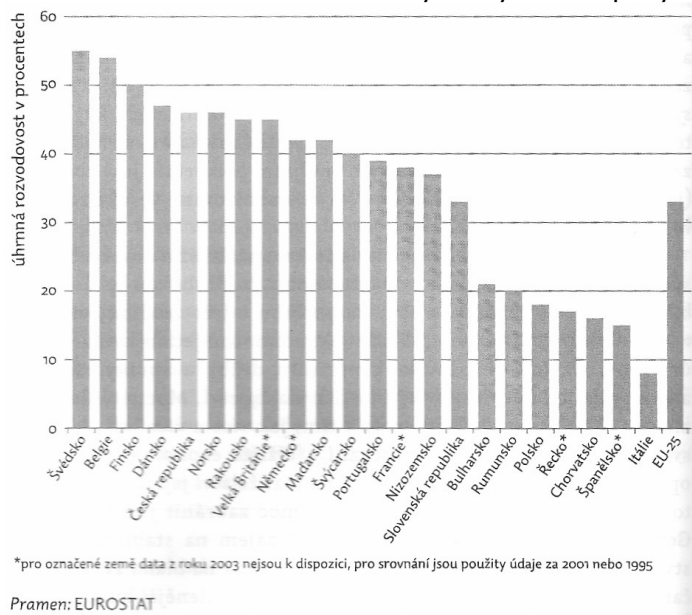
Za **další ukazatele rozvodovosti** lze považovat i:

- *úhrnná rozvodovost manželství* – ukazatel vyjadřuje, jaký podíl mužů (žen) se rozvede; ukazatel je do jisté míry zkreslen opakovanými rozvody,
- za kritérium úrovně rozvodovosti lze do jisté míry považovat i *podíl rozvedených ze všech žijících v dané věkové skupině.*

Analýza procesu rozvodovosti se podobně jako u sňatečnosti často doplňuje a zpřesňuje **dalšími specifickými souvislostmi**. Patří k nim např.:

- *délka trvání manželství* – početnost rozvodů podle tohoto znaku má *asymetrické rozdělení*;
- *věk partnerů*;
- *počet dětí v rodině.*

Graf: Úhrnná rozvodovost ve vybraných evropských zemích v roce 2003



Mezinárodní srovnání úrovně rozvodovosti

Mezinárodní srovnání úrovně rozvodovosti je velmi těžké, protože údaje o její intenzitě lze srovnávat jen *problematicky*. Důvodem je zejména *rozdílná legislativní situace* v jednotlivých zemích. Roli hraje také celá řada dalších *vlivů*, např. hospodářská vyspělost země, religiozita a řada dalších skutečností. Určité srovnání poskytuje obr. 1 a tab. 1, 2 a 3.

Přesto lze říci, že **ČR se řadí k zemím s vyšší intenzitou rozvodovosti**. Do této skupiny patří v Evropě *skandinávské země* (max. hodnota úhrnné rozvodovosti – cca 55 % je dosažena ve

Švédsku), *Rusko a pobaltské státy, Velká Británie a Německo.*

Nejvyšší hodnoty hrubé míry rozvodovosti byly tradičně dosahovány také v *USA*:

- 1970, hmro = 3,47 ‰,
- 1980, hmro = 5,19 ‰.

Naopak k *zemím s nejnižší intenzitou rozvodovosti* v Evropě patří *země se silnou katolickou tradicí*, především Itálie, Španělsko a Polsko. Úroveň úhrnné rozvodovosti na Slovensku je v porovnání se situací v ČR asi o třetinu nižší.

Tab. 1: Hrubá míra rozvodovosti (v ‰) ve vybraných státech

Stát	Rok				Stát	Rok			
	1980	1990	1995	2000		1980	1990	1995	2000
Belgie	1,5	2,0	3,5	2,6	Slovensko	1,2	0,9	0,8	1,1
ČR	2,6	3,1	3,0	2,9	Slovensko	1,3	1,7	1,7	1,7
Dánsko	2,7	2,7	2,5	2,7	Finsko	2,0	2,6	2,7	2,7
Německo	1,8	1,9	2,1	2,4	Švédsko	2,4	2,3	2,6	2,4
Estonsko	4,1	3,7	5,2	3,1	Velká Británie	2,8	2,9	2,9	2,6
Řecko	0,7	0,6	1,0	1,0	Island	1,9	1,9	1,8	1,9
Španělsko	0,0	0,6	0,8	1,0	Lichtenštejnsko	0,8	0,9	1,2	.
Francie	1,5	1,9	2,1	.	Norsko	1,6	2,4	2,4	2,2
Irsko	.	.	.	0,7	Švýcarsko	1,7	2,0	2,2	1,5
Itálie	0,2	0,5	0,5	0,7	Bulharsko	1,5	1,3	1,3	1,3
Kypr	0,3	0,6	1,2	1,7	Rumunsko	1,5	1,4	1,5	1,4
Lotyšsko	5,0	4,0	3,1	2,6	Albánie	0,8	0,8	0,7	.
Litva	3,2	3,4	2,8	3,1	Bosna a Hercegovina	0,6	0,4	.	.
Lucembursko	1,6	2,0	1,8	2,4	Chorvatsko	1,2	1,2	0,9	1,0
Maďarsko	2,6	2,4	2,4	2,3	Makedonie	0,5	0,4	0,4	0,7
Malta	0,0	0,0	0,0	.	Srbsko a Černá Hora	1,2	1,0	0,8	0,8
Nizozemsko	1,8	1,9	2,2	2,2	Bělorusko	.	.	.	4,3
Rakousko	1,8	2,1	2,3	2,4	Kanada
Polsko	1,1	1,1	1,0	1,1	USA
Portugalsko	0,6	0,9	1,2	1,9	Japonsko	.	.	1,6	.

Pramen: Copyright © Eurostat. All Rights Reserved.

Tab. 2: Index rozvodovosti ve vybraných státech

Stát	Rok				Stát	Rok			
	1980	1990	1995	2000		1980	1990	1995	2000
Belgie	21,8	31,5	68,1	59,8	Slovensko	18,7	21,8	19,2	29,5
ČR	34,7	35,2	56,7	53,7	Slovensko	16,8	21,9	32,7	35,8
Dánsko	51,4	43,6	37,4	37,5	Finsko	32,2	52,6	59,1	53,2
Německo	28,4	30,0	39,4	46,4	Švédsko	52,9	47,8	67,0	53,9
Estonsko	47,3	49,1	106,4	77,1	Velká Británie	38,2	44,1	52,8	50,5
Řecko	10,7	10,2	17,2	22,7	Island	33,8	41,5	38,1	30,7
Španělsko	0,0	10,5	16,5	18,0	Lichtenštejnsko	11,7	16,0	9,1	.
Francie	24,3	36,9	46,8	.	Norsko	29,8	46,4	47,8	39,6
Irsko	.	.	.	13,7	Švýcarsko	30,5	28,3	38,5	26,4
Itálie	3,7	8,7	9,3	13,4	Bulharsko	18,8	19,0	29,0	30,1
Kypr	4,2	6,2	11,4	12,7	Rumunsko	18,7	17,1	22,7	22,6
Lotyšsko	51,4	45,7	70,6	66,6	Albánie	9,3	9,2	8,6	.
Litva	35,0	35,1	46,1	64,4	Bosna a Hercegovina	7,5	5,9	.	6,8
Lucembursko	27,1	32,9	35,1	48,0	Chorvatsko	16,0	19,6	17,4	20,1
Maďarsko	34,6	37,5	46,5	49,9	Makedonie	5,5	4,8	4,5	9,3
Malta	0,0	0,0	0,0	.	Srbsko a Černá Hora	15,3	16,5	13,2	14,6
Nizozemsko	28,5	29,7	41,9	39,3	Bělorusko
Rakousko	28,7	36,0	42,4	49,8	Kanada
Polsko	13,0	16,6	18,4	20,3	USA
Portugalsko	8,1	12,9	18,7	30,0	Japonsko

Pramen: Copyright © Eurostat. All Rights Reserved.

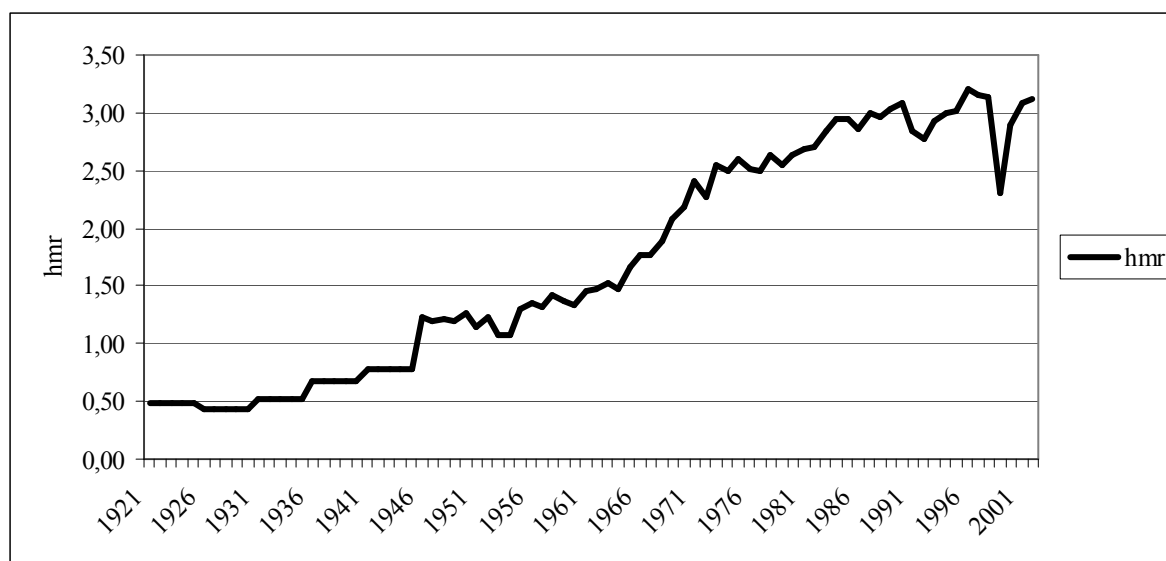
Tab. 3: Průměrná délka rozváděných manželství ve vybraných státech

Stát	Rok				Stát	Rok			
	1980	1990	1995	2000		1980	1990	1995	2000
Belgie	13,6	14,6	14,0	14,1	Slovensko	.	.	.	12,3
ČR	Slovensko	.	.	.	11,4
Dánsko	11,1	12,0	11,9	12,3	Finsko	12,0	13,0	13,1	13,6
Německo	9,7	11,6	12,0	12,1	Švédsko	12,0	12,4	12,3	12,6
Estonsko	.	.	.	9,5	Velká Británie	12,1	11,2	11,2	.
Řecko	15,1	11,7	11,7	.	Island	11,0	13,1	14,7	14,1
Španělsko	.	14,8	16,1	.	Lichtenštejnsko
Francie	12,2	13,0	13,2	13,3	Norsko	13,0	13,1	13,4	14,0
Irsko	Švýcarsko	11,7	12,2	12,7	13,9
Itálie	20,4	16,4	19,1	.	Bulharsko	.	.	.	9,8
Kypr	.	.	.	11,5	Rumunsko	.	.	.	9,3
Lotyšsko	.	.	.	10,0	Albánie
Litva	.	.	.	11,2	Bosna a Hercegovina
Lucembursko	12,0	13,6	12,9	12,2	Chorvatsko	.	.	.	12,1
Maďarsko	.	.	.	10,7	Makedonie	.	.	.	8,5
Malta	Srbsko a Černá Hora	.	.	.	9,9
Nizozemsko	12,8	12,5	12,1	13,0	Bělorusko
Rakousko	9,5	10,0	10,9	11,7	Kanada
Polsko	.	.	.	11,0	USA
Portugalsko	16,0	14,1	14,5	14,5	Japonsko

Pramen: Copyright © Eurostat. All Rights Reserved.

Situace a vývoj rozvodovosti v ČR před rokem 1989

Podle obr. 2 lze konstatovat, že intenzita rozvodovosti v ČR byla *nízká až do konce 2. světové války* (ač v mezinárodním srovnání ji lze označit za vysokou již v této době). *V poválečném období* je až do roku 1990 charakteristickým rysem *stabilní a poměrně rychlý růst rozvodovosti*.



Obr. 2: Vývoj hrubé míry rozvodovosti v ČR v období let 1921-2002

Pramen: Pohyb obyvatelstva v České republice za rok 2002 (www.czso.cz)

Důvodů vysoké rozvodovosti v ČR je několik:

- intenzita rozvodovosti do značné míry souvisí s liberálností české *rozvodové legislativy*;
- k důvodům vysoké rozvodovosti patřila též *vysoká sňatečnost v nízkém věku*, často spojená ještě s *častou plodností mladých žen* v důsledku nedostatečné úrovně antikoncepce.

Lze říci, že polovina manželských dětí byla počata před sňatkem, což naznačuje *vysoký podíl vynucených manželství*. Taková manželství bývala často rozváděna buď již po

několika letech nebo poté, co děti odrostly a bezprostřední důvod k udržování manželství tak zanikl.

- k **mediátorům vysoké úrovně rozvodovosti** patřily za minulého režimu také skutečnosti jako:
 - *nedostatek bytů* často vedoucí např. ke společnému bydlení s rodiči jednoho ze snoubenců,
 - *vysoká zaměstnanost žen*, jež kontrastovala s tradičním rozdělením domácích prací, ale zároveň ženám přinášela určitý stupeň *relativní ekonomické nezávislosti*,
 - *častější výskyt osob se zkušeností z rozvodu vlastních rodičů*.
- činitelem vysoké rozvodovosti v ČR je také **nízká religiozita obyvatelstva**, což významně ovlivňuje *územní rozložení rozvodovosti* – viz dále.

Obecně tak lze konstatovat, že česká společnost byla a je vůči rozvodům velmi tolerantní, rozvod je považován za přijatelné řešení manželských rozporů.

Moderní vývoj rozvodovosti v ČR v období po roce 1990

V ČR se od 80. let 20. století rozvádí ročně *okolo 30 tisíc manželství* – tento počet se nemění ani přes klesající počty sňatků a měnící se strukturu obyvatelstva podle rodinného stavu.

Rozvodovost tak narozdíl od ostatních demografických procesů (porodnost, úmrtnost, sňatečnost, potratovost) **spíše relativně stoupá** (viz údaje v tab.4 a obr. 3). Historicky nejvyšší počet rozvodů byl zaznamenán v roce 1996 – 33 113.

Úroveň *úhrnné rozvodovosti*, která dosahovala od poloviny 70. let hodnot okolo 30 %, vzrostla do roku 1990 na 38 % a *na počátku 21. století překročila dokonce 40 %* - tzn., že více než 4 manželství z 10 jsou v ČR později rozvedena.

Výjimku představuje rok 1999, kdy došlo k poklesu rozvodovosti způsobenému legislativní změnou.

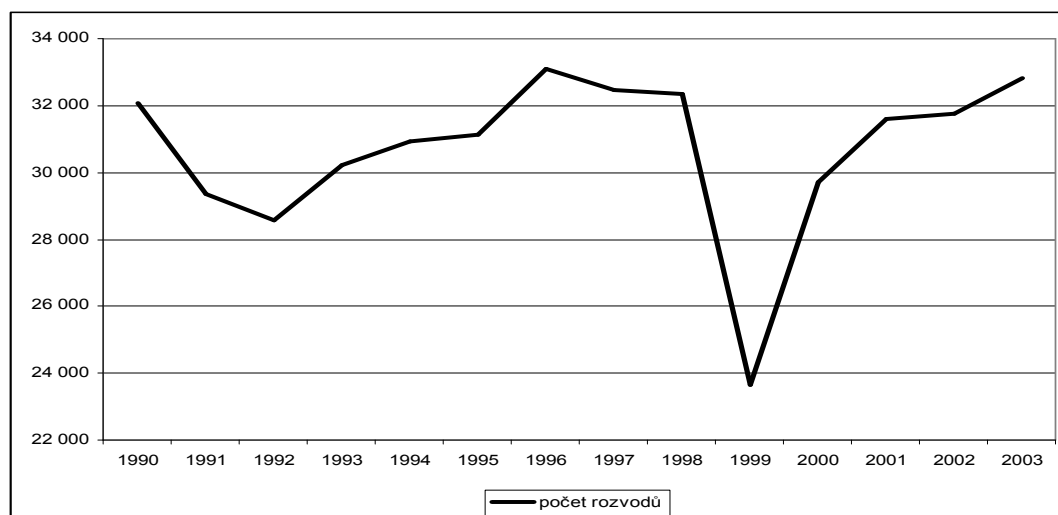
Od roku 1992 dochází také k *růstu indexu rozvodovosti* (z 38,6 na 67,1 rozvodů na 100 uzavřených sňatků v roce 2003, příčinou je pokles počtu sňatků po roce 1989). *Míra rozvodovosti manželství* osciluje okolo 11 - 13 rozvodů na 1000 existujících manželství ročně.

Tab. 4: Vývoj rozvodovosti v ČR v letech 1990 až 2003

Ukazatel	1990	1992	1994	1996	1998	1999	2000	2001	2002	2003
počet rozvodů	32 055	28 572	30 939	33 113	32 363	23 657	29 704	31 586	31 758	32 824
hmro (%)	3,1	2,8	3,0	3,2	3,1	2,3	2,9	3,1	3,1	3,2
i_r	35,2	38,6	52,9	61,4	58,8	44,2	53,7	60,3	60,2	67,1
mrm	12,4	11,2	12,2	13,3	13,1	9,7	12,2	13,2	13,4	.
úhrnná rozvodovost	38,0	33,9	37,5	41,7	42,9	32,3	41,2	45,0	.	.

Pramen: Z. PAVLÍK a kol., Populační vývoj ČR 1990-2002, UK Praha, 2002, s. 33

Pohyb obyvatelstva v ČR v roce 2003, ČSÚ Praha



Obr. 3: Vývoj počtu rozvodů v ČR v období let 1990 - 2003

Pramen: Pohyb obyvatelstva v ČR za rok 1990, ..., 2003, ČSÚ Praha

V roce 1998 byl přijat nový zákon o rodině č. 91/1998 (platnost od 1.8.1998), který významně **změnil rozvodovou legislativu**:

- *zavedení rozvodu po vzájemné dohodě* – ten nastane tehdy, pokud spolu manželé alespoň půl roku nežijí a mají vyřízené majetkové poměry a vztahy ke svým nezletilým dětem;
- *zákaz rozvodů v prvním roce manželství*;
- *omezení rozvodů, které by byly v rozporu se zájmy nezletilých dětí*;
- *zavedení tzv. mrtvých manželství* - po třech letech vzájemného odloučení může být manželství rozvedeno i bez souhlasu jednoho z aktérů;
- *změny ve zjišťování příčin rozvodu* => horší srovnatelnost dat s předchozím obdobím.

Díky nové legislativě došlo v roce 1999 k významnému poklesu počtu rozvodů, přičemž většinu rozdílu tvořila právě manželství s nezletilými dětmi. Již v roce 2000 byl však tento výkyv vyrovnán a počet rozvodů stoupl na obvyklou hladinu.

Tab. 5: Evidované příčiny rozvratu rozvedených manželství (v %)

Příčina rozvratu	Na straně muže			Na straně ženy		
	1990	1995	2000	1990	1995	2000
neuvážený sňatek	5,6	4,4	2,2	5,6	4,5	2,2
alkoholismus	10,3	9,4	5,8	0,9	0,7	0,5
nevěra	15,0	12,9	8,0	13,2	10,5	5,6
nezájem o rodinu (včetně opuštění rodiny)	7,6	7,3	5,3	2,5	1,8	1,2
zlé nakládání, odsouzení pro trestný čin	2,7	2,1	1,6	0,1	0,2	0,1
rozdíl povah, názorů a zájmů	40,5	48,8	47,0	40,5	49,9	49,1
zdravotní důvody	1,0	0,5	0,3	1,3	0,5	0,3
sexuální neshody	2,7	1,7	0,6	2,7	1,7	0,6
ostatní příčiny	7,9	9,3	22,3	9,4	12,6	26,6
soud nezjistil zavinění	6,8	3,7	6,9	23,8	17,5	13,7

Pramen: Z. PAVLÍK a kol., Populační vývoj ČR 1990-2002, UK Praha, 2002, s. 34

Tab. 6: Rozvody podle počtu nezletilých dětí

Počet dětí	Počet rozvodů					
	1990		1995		2000	
	abs.	%	abs.	%	abs.	%
0	8 920	27,8	9 027	29,0	10 637	35,8
1	12 709	39,7	12 880	41,4	11 084	37,3
2	8 956	27,9	8 003	25,7	7 015	23,6
3 a více	1 470	4,6	1 225	3,9	968	3,3
celkem	32 055	100,0	31 135	100,0	29 704	100,0
rozvody manželství s nezletilými dětmi (v %)	72,2		71,0		64,2	
průměrný počet dětí - všechny rozvody	1,10		1,05		0,96	
průměrný počet dětí - rodiny s nezletilými dětmi	1,53		1,48		1,47	

Pramen: Z. PAVLÍK a kol., Populační vývoj ČR 1990-2002, UK Praha, 2002, s. 34

Tab. 7: Struktura rozvodů podle délky trvání manželství (%)

Rok	Délka trvání manželství v letech							
	0-1	2-3	4-6	7-9	10-14	15-19	20-24	25 a více
1990	8,8	16,9	18,9	12,6	17,0	13,2	7,9	4,7
1995	4,5	14,8	21,3	14,9	16,6	12,6	9,3	6,0
2000	4,3	11,5	15,7	16,1	20,8	12,8	9,8	9,0

Pramen: www.czso.cz

Další údaje o *změnách specifických ukazatelů rozvodovosti* přináší tab. 5, 6, 7, 8, 9 a 10:

- z údajů o **příčině rozpadu manželství** (tab. 5) vyplývá, že tradičně nejčastější příčiny jsou:

- rozdílnost povah,
- nevěra,
- alkoholismus (na straně muže, na straně ženy je tato příčina zanedbatelná).

Vývoj v letech 1989–2001 vedl k tomu, že uvádění konkrétních příčin rozvratu manželství jako je nevěra či alkoholismus má stále nižší podíl. V posledních letech je stále častěji uváděn kód 9 – ostatní příčiny, kdy zřejmě *není uvedena konkrétní příčina rozvratu manželství*. V roce 2000 to bylo u 20,3% rozvedených manželství.

- **podíl rozváděných manželství s nezletilými dětmi** (tab. 6) pomalu klesá (ze 72,2% v roce 1990 na 64,2% v roce 2000). (V roce 1999 prudce vzrostl podíl rozvodů bezdětných manželství v důsledku působení nové legislativy.)
- manželské krize vedoucí k rozvodu mohou vznikat v **kterémkoliv období manželství**. K některým z nich jsou položeny základy již v době sňatku, takže dochází k rozvodu v poměrně krátké době po uzavření manželství (tab. 7). *V průběhu 90. let:*
 - *ubyly* výrazně rozvody manželství trvajících *méně než 3 roky*,
 - *zvýšil* se podíl rozvodů manželství trvajících *déle než 20 let*.

Úbytek rozvodů mladých manželství může být důsledkem toho, že sňatky uzavírají *starší a vzrůdejší páry* (zvýšení průměrného věku ženichů a nevěst), často po předchozím soužití „na zkoušku“ (nesezdaná soužití, kohabítace). Nová legislativa, platná od roku 1998, zpřísňuje podmínky pro rozvod nejmladších manželství s malými dětmi.

Dlouhodobý *trend růstu rozvodovosti starších manželství* - často jsou to manželské páry již nevázané odpovědností za výchovu malých nebo dospívajících dětí a jestliže se dokáží domluvit na majetkových otázkách, je rozvod pro ně snadnější než před rokem 1998.

Průměrná délka rozváděného manželství se v druhé polovině 90. let prodloužila k **jedenácti rokům**. Největší riziko rozpadu, které manželským párům hrozilo ve třetím roce manželství se přesunulo do **roku čtvrtého**, přičemž bezdětné páry se obecně rozvádějí dříve.

- struktura rozvodovosti **podle pořadí rozvodu** (tab. 8) zůstala v posledních 10 letech prakticky neměnná, přičemž **podíl rozvodů vyššího pořadí** představuje u mužů i žen zhruba **18–19%** z celkového počtu rozvedených manželství v daném roce.
- rozvodovost souvisí se **sociálním prostředím manželství**, které je tvořeno mnoha faktory - jedním z nich je i **velikost místa bydliště**. Tab. 9 charakterizuje, jak se mění hrubá míra rozvodovosti (rozvody na 1000 obyvatel) s velikostní skupinou obcí - *hmro je tradičně nižší ve venkovském osídlení (do 2 000 obyvatel) než ve velkých městech* (vyšší rozvodovost ve velkých městech je důsledek známých skutečností – nižší společenské kontroly, anonymity městského prostředí a také většího množství příležitostí k navázání nových kontaktů):
 - v roce 1989 byla hrubá míra rozvodovosti nejvyšší ve velkých městech nad 50 000 obyvatel,
 - rozdíly mezi jednotlivými velikostními skupinami obcí se postupně zmenšují i když se hrubá míra rozvodovosti za celou Českou republiku výrazně nemění.
- **územní rozložení rozvodovosti** (tab. 10):
 - *dlouhodobě nejvyšší rozvodovost je v krajích:*
 - *na severozápadě ČR* (Karlovarský, Ústecký a Liberecký kraj),
 - *v Praze.*

Jsou to kraje s mladým a intenzivní migrací se obnovujícím obyvatelstvem. V Karlovarském kraji byly koncentrovány tři okresy - Sokolov, Karlovy Vary a Cheb - v nichž rozvodovost dlouhodobě patří mezi nejvyšší v České republice. Praha má počtem a složením obyvatelstva své specifické postavení, kde se projevuje působení negativních sociálních faktorů.
 - *minimum se vyskytuje na:*
 - *jižní Moravě,*
 - *Českomoravské vrchovině* (kraje Vysočina a Zlínský).

Jde o území, jež se tradičně vyznačují nejvyšším stupněm *religiozity*.

Diference mezi územími s vysokou a s nízkou rozvodovostí sice stále trvají, postupně se však zmenšují.

Tab. 8: Rozvody podle pořadí rozvodu u muže a ženy

Rok	Počet rozvodů	Pořadí rozvodu na straně muže			Pořadí rozvodu na straně ženy		
		1	2	3 a vyšší	1	2	3 a vyšší
1992	28 572	82,3	15,1	2,6	81,8	15,8	2,4
1995	31 135	81,7	15,8	2,5	81,9	15,7	2,3
2000	29 704	80,3	17,6	2,1	81,2	16,9	1,9
2001	31 586	80,6	17,4	2,0	81,5	16,8	1,8

Pramen: www.czso.cz

Tab. 9: Hrubá míra rozvodovosti (v ‰) podle velikostních skupin obcí

Počet obyvatel v obci	1990	1995	2000
Do 499	.	1,71	1,84
500 – 999	.	1,88	1,94
1 000 – 1 999	1,77	2,14	2,20
2 000 - 4 999	2,30	2,56	2,50
5 000 – 9 999	2,85	2,94	2,83
10 000 – 19 999	3,44	3,32	3,22
20 000 – 49 999	3,69	3,68	3,51
50 000 – 99 999	4,04	3,89	3,56
100 000 a více	3,82	3,57	3,33
Celkem	3,09	3,01	2,89

Pramen: www.czso.cz

Tab. 10: Hrubá míra rozvodovosti (v ‰) v krajích ČR

Území	Rozvody na 1000 obyvatel			
	1993	1995	2000	2001
Česká republika	2,93	3,01	2,89	3,09
hlavní město Praha	3,18	3,47	3,25	3,52
Středočeský kraj	2,86	3,01	2,97	3,02
Jihočeský kraj	2,71	3,05	2,70	2,98
Plzeňský kraj	3,06	3,11	3,00	3,08
Karlovarský kraj	4,26	4,04	3,80	3,46
Ústecký kraj	3,33	3,14	3,30	3,98
Liberecký kraj	3,82	3,55	3,00	3,38
Královéhradecký kraj	3,33	3,33	2,80	2,99
Pardubický kraj	2,77	2,96	2,60	2,75
Kraj Vysočina	2,27	2,22	2,20	2,30
Jihomoravský kraj	2,76	2,66	2,60	2,75
Olomoucký kraj	2,54	2,72	2,70	2,77
Zlínský kraj	2,11	2,25	2,20	2,49
Moravskoslezský kraj	2,79	3,05	3,10	3,28

Pramen: www.czso.cz

Vysoká úroveň rozvodovosti se odráží v **růstu podílu rozvedených v populaci**, ale též v **opakované sňatečnosti**. 10 % ženské a 8 % mužské dospělé populace je rozvedeno, přičemž tento podíl dále roste (muži častěji uzavírají opakovaný sňatek – nižší hodnota, viz údaje v tab. 11).

Navrhovatelé rozvodů jsou dlouhodobě ve dvou třetinách ženy.

Tab. 11: Struktura obyvatelstva ve věku 15 a více let podle rodinného stavu

Území	Podíl obyvatelstva ve věku 15 a více let podle rodinného stavu v %							
	svobodní		ženatí / vdané		rozvedení		ovdovělí	
	1991	2001	1991	2001	1991	2001	1991	2001
Brno	19,4	26,0	61,0	52,8	9,4	11,4	10,1	9,0
ČR	20,2	25,4	62,6	55,3	7,0	9,5	10,1	9,1

Pramen: SLDB 1991, 2001, ČSÚ, Praha

Rozvodovost - shrnutí

Vzhledem k poklesu významu sňatku a postupnému rozšiřování jiných forem společného soužití (druhý demografický přechod – kohabitace a jiné alternativní formy) **klesá z hlediska demografického chování i důležitost procesu rozvodovosti.**

Rozpad nesezdaných soužití není v oficiálních statistikách sledován, je však velmi pravděpodobně **řádově několikrát častější** než je tomu u legitimně sezdaných párů.