

## **Dynamika obyvatelstva (4.)**

### **SŇATEČNOST**

*Podstata sňatečnosti* spočívá v tom, že v průběhu demografické reprodukce vstupují osoby různého pohlaví do více nebo méně formálních svazků a zakládají rodinu. Uzavření manželství bývá ve většině společností provázeno zvláštními formalitami označovanými jako **sňatek**, teprve po jeho uzavření vzniká *manželský pár*.

*Proces formování manželství se označuje jako **sňatečnost**.*

*Specifika sňatečnosti* (ve srovnání s porodností a úmrtností):

- sňatek představuje demografickou událost, která se *nemusí uskutečnit u všech příslušníků sledované populace* – vždy existuje určitá část osob, které manželství nikdy neuzavřou;
- sňatek je u jedné a téže osoby *opakovatelnou událostí* (neobnovitelnou událostí je pouze sňatek určitého pořadí),
- některé osoby dokonce *sňatek uzavřít nemohou* - hovoří se o tzv. **sňatkuschopném obyvatelstvu** - limitující faktory pro uzavření sňatku lze vymezit z několika *hledisek*:
  - *věk* – uzavřít sňatek mohou pouze *dospělé osoby* – u nás osoby, které dosáhly věku 18 roků (v odůvodněných případech lze hranici sňatkového věku snížit o 2 roky na 16 let),
  - *rodinný stav* – za osoby schopné uzavřít manželství se považují všichni *neženatí* (tj. *osoby svobodné, ovdovělé a rozvedené*),
  - většinou také nejsou povoleny tzv. *příbuzenské sňatky*, a to do určitého stupně pokrevnosti (např. v ČR nemůže být manželství uzavřeno mezi předky a potomky a mezi sourozenci).

Sňatečnost dále do značné míry souvisí s řadou dalších **procesů, skutečností, faktorů a činitelů**, které ji významně *ovlivňují* – jde např. o:

- *demografické faktory*,
- *ekonomické faktory*,
- *společenské faktory*,
- *kulturní faktory*.

Sňatečnost tedy nelze nikdy analyzovat samostatně, odděleně, vždy je nutné znát **komplex podmínek platných v daném území (státě)**. Zvláště důležité je znát *právní předpisy* pro uzavření sňatku i *uskutečnění rozvodu* (striktnost / benevolence), která proces sňatečnosti do značné míry *ovlivňují* – v některých zemích se lze např. setkat i s *mnohoženstvím* či *mnohomužstvím*.

**Rodina** v širším smyslu je *relativně trvalé společenství jednoho nebo více mužů s jednou nebo více ženami a jejich dětmi*. V průběhu historie prošla rodina hlubokými *změnami* a její role se stále *vyvíjí*, přesto lze konstatovat, že stále zaujímá *významnou roli* v *procesu reprodukce obyvatelstva* – proto se demografie tímto jevem koneckonců zabývá.

### **Formy rodiny:**

- *rodina monogamní* – jejich základem je jeden pár dvou jedinců různého pohlaví, v současnosti nejčastější forma rodiny;
- *rodina polygamní* – hovoříme o ní tehdy, jestliže jedinec může uzavřít svazek s více jedinci opačného pohlaví; rozlišuje se:
  - *rodina polygynní (mnohoženská)* – muž může vytvořit rodinu s více ženami;
  - *rodina polyandrická (mnohomužská)* – žena může vytvořit rodinu s více muži, tento typ rodiny je poměrně vzácný;
  - *skupinové svazky* – rodinné spojení více mužů s více ženami současně.

Z hlediska demografické analýzy je vhodné rozlišovat také:

- *protogamní sňatky*, tj. první sňatky neboli sňatky svobodných,
- *palingamní sňatky*, tj. ostatní sňatky (alespoň jeden z partnerů uzavírá sňatek podruhé).

### **Teorie sňatečnosti – láska, evoluce nebo neviditelná ruka sňatkového trhu?** <sup>1)</sup>

Zpracováno podle:

- **Hamplová, D.** 2006. Láska, evoluce nebo neviditelná ruka sňatkového trhu  
In D. Hamplová, P. Šalamounová, G. Šamanová (eds.) Životní cyklus, sociologické a demografické perspektivy. Praha: Sociologický ústav AV ČR, s. 38-45.
- **Možný, I.** 2006. Rodina a společnost. Praha: Sociologické nakladatelství (SLON), 312 s.

Výběr životního partnera představuje složitý proces. Nepřekvapuje proto, že i **v sociálních a biosociálních vědách existuje mnoho teorií a vysvětlení, proč a jak se lidé zamilovávají, s kým vstupují do manželství nebo naopak proč se rozvádějí a hledají nového partnera:**

- sociální a psychologické vědy zdůrazňují při volbě partnera vliv *norem, rodinných vzorů, bariér mezi společenskými skupinami anebo úlohu rozumu a racionální kalkulace;*
- etologické a biosociální vědy naopak vyzdvihují *biologickou stránku lidského jednání a výběr životního partnera chápou jako součást reprodukční strategie.*

Mezi těmito dvěma přístupy panuje jistá *řevnivost* a již více než století se marně diskutuje o tom, zda lidské chování určuje *prostředí a výchova* nebo zda a nakolik je naopak *dědičné* (spor *Nature versus Nurture*). Pravda bude patrně někde uprostřed – v lidech se mísí vliv obojího původu → ***mnohdy protikladné teorie často jen popisují různé stránky téže věci.***

### **Sociobiologické, etologické a evolučně psychologické přístupy**

Sociobiologické, etologické a evolučně psychologické přístupy zdůrazňují, že *člověk je bytostí s vrozenými instinkty*. Manželství a partnerské chování jsou úzce spjata s rozením dětí a reprodukcí, a patří proto podle biosociologů a etologů mezi základní domény, ve kterých se tato lidská genetická a instinktivní výbava projevuje. *Instinkty a genetická výbava člověka podle nich mimo jiné vysvětlují, proč se téměř univerzálně mužům líbí krásné ženy a proč jsou ženy přitahovány bohatými muži* – tato skutečnost:

- přitom není jen lidovou moudrostí, nýbrž je opakovaně *potvrzována* sociologickými, psychologickými a antropologickými výzkumy již od 30. let 20. století;
- byla navíc potvrzena ve všech kulturách, které se dosud zkoumaly.

Neznamená to samozřejmě, že mužům jde jen o to, jak žena vypadá, a ženám jde jen o peníze. Muži i ženy chtějí rovněž *partnera s ostatními charakteristikami* (inteligence, zodpovědnost, důvěryhodnost, loajálnost, ...), ženy ale navíc očekávají, že správný muž je současně dobře situovaný a pracovitý, a muži si přejí, aby jejich partnerka byla ještě navíc krásná.

<sup>1)</sup> Pascal: „Srdce má své důvody, které rozum nechápe“

Relativní univerzalita této skutečnosti rovněž *neznamená, že by význam vzhledu a bohatství byl ve všech kulturách stejně důležitý nebo že by se v jednotlivých dobách neměnil* → např. podle amerických psychologických výzkumů důležitost fyzické přitažlivosti při výběru partnera během 20. století vzrostla, a to nejenom u mužů, ale také u žen.

Evoluční psychologové a sociobiologové tvrdí, že ***základní orientace mužů na fyzickou krásu a žen na bezpečí a materiální zabezpečení je biologicky podmíněná a odmítají tak tvrzení některých sociálních vědců, že ženy se zajímají o mužovu peněženku jen proto, že jim patriarchální společnost odírá přístup k dostatečným zdrojům a neposkytuje jim dostatečnou ochranu – sociální a strukturní vysvětlení totiž podle nich endovedou vysvětlit např. fakt, že vysoce úspěšné ženy s nadprůměrnými příjmy zdůrazňují úspěch a příjmy svých partnerů ještě víc než ženy s nízkými příjmy.***

Proč jsou tedy krása žen a bohatství mužů podle sociobiologických teorií tak důležité při výběru partnera? Sociobiologové to vysvětlují ***rozdílnými reprodukčními strategiemi a investicemi mužů a žen:***

- *mateřství vyžaduje z biologického hlediska více investic než otcovství, protože žena musí nést rizika spojená s těhotenstvím a nároky laktace (kojení), a to často v rozpětí několika let u každého dítěte → žena se proto snaží najít takového partnera, který jí a jejím potomkům zajistí materiální dostatek a fyzické bezpečí a postará se o to, že ženina dlouhodobá a riziková investice do potomstva nepřijde vniveč – a právě bohatství, sociální status a moc naznačují, že muž má patřičné ekonomické zdroje;*
- *pro mužovu reprodukční strategii je pak podle sociobiologů podstatné, aby žena, již svou ochranu poskytne, byla schopná snadno otěhotnět a dítě donosit → mládí a základní atributy krásy přitom patří ke klíčovým znakům, které vypovídají právě o reprodukčních schopnostech ženy.*

Přes značně proměnlivý ideál fyzické krásy se na základě mnoha výzkumů zdá, že *některé znaky krásy jsou přeci jen univerzální*. Na základě studia řady lidských kultur lze konstatovat, že ke *klasickým znakům ženské krásy vypovídajících o plodnosti patří především:*

- *čistá pleť;*
- *kvalitní vlasy;*
- *zdravé zuby;*
- *symetrický vzhled;*
- *správný tvar těla – vztah mezi tvarem těla a reprodukčními schopnostmi je velmi zajímavý, především vzhledem ke skutečnosti, že ideál štíhlých anebo baculatých žen je silně kulturně podmíněný → důležitý je *relativní poměr mezi pasem a boky*, protože ten je jedním z nejlepších ukazatelů hormonálních funkcí a u zdravé a reprodukčně zdatné ženy se pohybuje v rozmezí 0,67 – 0,80 (ženy, které mají poměr vyšší mají přibližně poloviční šanci otěhotnět).*

### **Sociologické přístupy**

Biologické vysvětlení partnerského a rodinného chování má nepochybně svoje limity. Člověk je sociální bytost a *mnohé z jeho chování je naučené a ovlivněné normami společnosti, ve které vyrůstá a žije* – to bezpochyby platí i o partnerském, sňatkovém a rodinném chování. Sociologické přístupy většinou zdůrazňují dva aspekty partnerského chování (oba se přitom mění jak v čase, tak i v různých společnostech):

- *normativní podmíněnost výběru partnera,*
- *racionalitu chování na tzv. sňatkovém trhu.*

Jedním z nejvýznamnějších nebiologických přístupů je tzv. ***teorie racionální volby***, která se původně rozvíjela na poli ekonomie, ale později pronikla i do sociologie. Jejím průkopníkem je nositel Nobelovy ceny za ekonomii *Gary S. Becker*. Jako ekonom vysvětluje Becker veškeré lidské jednání pomocí *užitku a ceny* a předpokládá, že *výhodnost / nevýhodnost určitého chování a životních alternativ určuje trh*. Lidé se podle této teorie chovají *racionálně*,

tedy jednají způsobem, který *maximalizuje jejich užitek* (a rovněž minimalizuje jejich náklady).

Beckerova teorie sňatkového trhu vychází ze *tří principů*

- manželství je téměř vždy dobrovolné → tedy *přináší lidem, kteří do něj vstupují užitek* ve srovnání se svobodným stavem;

*Užitek*, který manželství mužům a ženám přináší, závisí na *službách a zboží* dvojího druhu:

- těch, které si domácnost může koupit na trhu;
  - těch, které sama produkuje → vlastní produkce domácnosti přitom zahrnuje celou škálu činností a služeb: jídlo prerostiž, lásku, zdraví, životní styl, *ale především děti a jejich kvalitu* (vlastní potomci jsou totiž podle Beckera jedinou komoditou, kterou si nelze koupit).
- při hledání partnera muži soutěží / konkurují si s dalšími muži a ženy s jinými ženami → tedy *lze hovořit o sňatkovém trhu*;
  - sňatkový trh je v rovnováze → to podle Beckera zajišťuje „*neviditelná ruka sňatkového trhu*“.

Podle základní podoby této teorie tedy *člověk hledá partnera, který mu poskytne maximální uspokojení jeho potřeb*, přičemž potřeba se definuje jako reciproká / obrácená hodnota nedostatku. Ve své podstatě tak jde o teoretický popis situace, že „*protivy se přitahují*“ (člověk dominantní hledá submisivního partnera, osoba s pečovatelskou vlohou hledá někoho, kdo má potřebu být opečováván atd.). Jde o tzv. *princip komplementarity*.

Základní problém však spočívá v tom, že *empirické výzkumy tyto teoretické předpoklady příliš nepotvrzují*:

- v reakci na tuto skutečnost proto byla A. Kerckhoffem a K. Davisem vypracována *teorie dvoustupňového filtru při výběru partnera*; tato teorie předpokládá, že v prvním stupni prověrka potenciálních partnerů odfiltruje ty, kteří neodpovídají předpokladům kulturní homogamie, a takto prověřený vzorek je pak dále filtrován – už v těsnějším kontaktu námluv, milostných schůzek a dvoření se – podle osobnostních rysů → v tomto kroku se už páry vybírají na základě výše definovaného principu komplementarity;
- ani teorie dvoustupňového filtru však v praxi příliš neobstála, takže nový teoretický pokus už počítá s *třístupňovým výběrem* – B. Murstein nazval svůj model *stimulus-value-role theory* a předpokládá, že *vzájemná přitažlivost je založena na výměně aktiv a pasiv* (tedy opět princip komplementarity), jež každá strana přináší do vznikajícího svazku:
  - v prvním stadiu („*stimulus stage*“) jsou ve hře takové věci, jako je fyzická přitažlivost, sociální dovednosti, temperament, pověst, ..., které stimulují *zájem*;
  - v druhém, *hodnotovém stadiu*, přichází na řadu hledání kompatibility hodnotových vzorců týkajících se manželství, sexu a životních cílů;
  - ve *třetím stadiu* si pak už pár prověřuje vzájemné představy o výkonu rodinných rolí.Tento model obstál v empirickém testování zatím poměrně úspěšně.

*Sociální a kulturní podmíněnost výběrového párování – faktory:*

- susedství a teritoriální blízkost;
- věková homogamie;
- etnická a rasová homogamie (i v USA bylo v 90. letech 95 % manželských párů rasově homogenních!);
- náboženská homogamie;
- vzdělanostní a třídní homogamie.

### **Teorie racionální volby mají ve své základní podobě dva klíčové problémy:**

- aby lidé mohli jednat racionálně, museli by mít k dispozici *velké množství informací* a museli by být schopni *realisticky zvážit* všechny alternativy, stanovit jejich pravděpodobnost, že nastanou, a důsledky, které budou mít; takový proces by vyžadoval značné *duševní a výpočetní schopnosti*, a to zvláště v případech, kdy jedinec musí zvažovat i kombinace a vzájemný vliv různých rozhodnutí;
- druhý problém spočívá v tom, že *lidé v reálném životě nezvažují všechny alternativy najednou* a při rozhodování o konkrétním muži či ženě např. *nevědí, zda v budoucnosti potkají nějakou lepší partii*.

Existuje celá řada ekonomicky založených teorií, které se na základě této kritiky snaží *klasickou teorií racionální volby více přiblížit realitě*. Významný příklad tohoto typu představuje **teorie načasování manželství** („theory of marriage timing“), jejíž autorkou je V. K. Oppenheimer. Východiskem jí byl model pracovního trhu, jenž má některé podobnosti se sňatkovým trhem – inspirativní jsou zejména *modely chování osob při hledání práce*. Ty předpokládají, že z hlediska vhodnosti pro konkrétního uchazeče existuje jakési rozložení volných míst a *v něm jen malé rozpětí zaujímají „výborná“ místa*. Ta je třeba hledat a do hledání investovat. Vedle přímých nákladů na hledání je velmi významný zejména nepřímý náklad – když odmítáme místa méně dobrá a pokračujeme v hledání, *utíká nám plat*, jež bychom jinak už z těch méně dobrých pobírali. Zúčastnění si tedy vesměs stanoví jakousi *minimální úroveň nástupního platu* a místa s nižší nabídkou odmítají; *jakmile však narazí na místo s platem nad takto stanovenou úroveň, vezmou ho, i když vědí, že by mohlo existovat místo ještě lépe placené* – jen ho najít. Kvalita uskutečněné volby, stejně tak jako doba strávená hledáním, stávají se funkcí stanovené výše akceptovatelného platu.

Situace při hledání místa má jako vzor pro model hledání manželského partnera oproti němu tu výhodu, že výnos z volby je snadno měřitelný výší získaného, respektive sumou ztraceného platu. *V případě hledání manželského partnera má výnos podobu něhy, bezpečí, sexuální slasti a jiných obtížně měřitelných veličin*. Výnos to však bezesporu pořád je.

Podobnou modifikaci teorií racionální volby představuje i tzv. **teorém sekretářky**. Pokud by člověk věděl, kolik potenciálních partnerů za život potká, měl by si je rozdělit na *dvě části*. Prvních 37 % by sloužilo k tomu, aby si vytvořil *kvalifikovaný odhad situace na sňatkovém trhu*, nevybíral by však z nich svého partnera, pouze by zjistil, jak vypadají „nejkvalitnější“ kandidáti. Na základě toho by si člověk měl stanovit jakýsi požadovaný *standard*, a poté by se *rozhodl pro prvního partnera z druhé skupiny, který přesáhne takto stanovené měřítko*.

Sociologové naproti tomu poukazují na skutečnost, že v situaci, kdy *lidé nemají kognitivní schopnosti ani informace*, kdo je nejlepší nebo alespoň přijatelný partner, používají pro základní orientaci **sociální a kulturní normy**. Ty jim *napovídají*:

- kdo je vhodný partner např. z hlediska vzdělání, příjmu, prestiže povolání nebo sociálního statusu;
- z jakého okruhu lidí si mají svého potenciálního životního partnera vybírat;
- jaká forma dvoření je přijatelná;
- jakou poslušnost by měly mít jednotlivé životní fáze (dokončení školy, sňatek aj.);
- co je podmínkou pro uzavření sňatku (např. ekonomická samostatnost a samostatná domácnost);
- apod.

### **Ukazatele sňatečnosti**

Různorodost forem rodiny *ztěžuje* mezinárodní srovnatelnost i samotnou konstrukci ukazatelů, jimiž se proces sňatečnosti snažíme popsat a analyzovat.

Intenzita sňatečnosti se nejčastěji vyjadřuje **hrubou mírou sňatečnosti**, která udává *počet*

*sňatků uzavřených v daném roce na 1000 obyvatel středního stavu:*

$$hms = \frac{S_0}{P} \cdot 1000$$

kde: - hms = hrubá míra sňatečnosti,  
-  $S_0$  = počet uzavřených sňatků,  
- P = střední stav obyvatel

**Ukazatel je velmi hrubý a nepřesný:**

- je ovlivněn *věkovou strukturou* sledované populace;
- sňatek může být uzavřen *opakovaně*;
- sňatek nesmí *uzavřít veškeré obyvatelstvo* (vymezení sňatkuschopného obyvatelstva).

Ve snaze přesněji popsat proces sňatečnosti a lépe vystihnout *diferencovaný vliv uvedených faktorů* jsou vedle hrubé míry sňatečnosti konstruovány další **specifické míry sňatečnosti**:

- *míra sňatečnosti podle pohlaví*,
- *míra sňatečnosti podle věku*,
- *míra sňatečnosti svobodných* – počet prvních sňatků v určitém věku je vztažen ke střednímu stavu svobodných osob v daném věku,
- *redukována míra sňatečnosti* - počet sňatků svobodných v určitém věku je vztažen ke střednímu stavu obyvatelstva v daném věku bez ohledu na rodinný stav,
- *úhrnná sňatečnost* (úhrn redukovaných měř sňatečnosti) – z hlediska generační analýzy (longitudinální přístup) udává průměrný počet sňatků na 100 osob, respektive odečtením od 100 dostáváme podíl svobodných padesátiletých v uzavřené populaci při zanedbání vlivu úmrtnosti na sňatečnost (*konečná sňatečnost*).

Sledovat lze dále také:

- *průměrný sňatkový věk snoubenců*,
- *podíl svobodných (vdaných / ženatých)* v určitém věku,

K podrobnému studiu sňatečnosti jsou používány **sňatkové tabulky**, které představují jednu z forem *tabulek života* (viz např. dříve probírané úmrtnostní tabulky). Rozlišují se:

- *sňatkové tabulky jednovýchodné* – charakterizují proces sňatečnosti s vyloučením různých rušivých událostí (např. úmrtí),
- *sňatkové tabulky několikavýchodné* (nejčastěji dvouvýchodné) - charakterizují proces sňatečnosti, počítají s vlivem rušivých událostí (např. úmrtí).

Vstupní charakteristiku sňatkových tabulek představuje *pravděpodobnost uzavření sňatku*, výslednou charakteristikou je *podíl svobodných ve věku do 50 let*.

Za další míry sňatečnosti lze považovat také:

- *míra protogamie* = podíl sňatků uzavřených *mezi svobodnými snoubenci* z celkového počtu sňatků; ukazatel vykazuje soustavný pokles, což indikuje *růst podílu druhých a dalších uzavřených sňatků* (nové sňatky rozvedených a ovdovělých);
- *ukazatel homogamie* – ukazatel vyjadřuje *míru shodnosti sociálních charakteristik* snoubenců (často se používá např. vzdělání);
- *ukazatel heterogamie* - ukazatel vyjadřuje *míru rozdílnosti sociálních charakteristik* snoubenců.

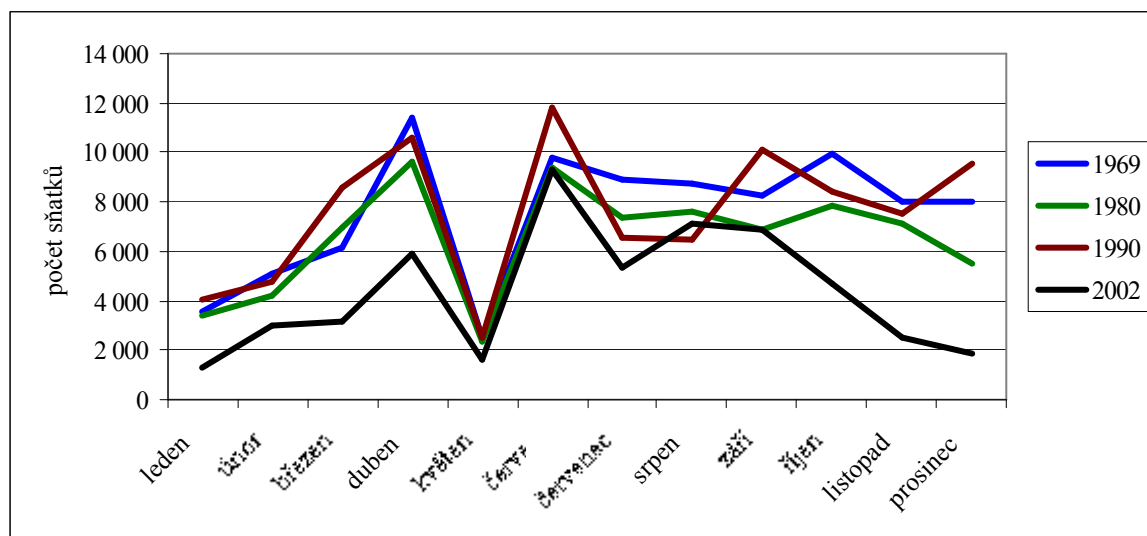
### Sezónní trendy sňatečnosti

Uzavírání sňatků podle kalendářních měsíců vykazuje v průběhu roku *pravidelné sezónní výkyvy* – viz obr. 1. Pravidlem jsou dvě roční:

- *maxima* - jaro / léto: duben nebo červen  
- konec léta / podzim: srpen – září – říjen
- *minima* - leden  
- květen

Sezónnost sňatečnosti *souvisí historicky* se *sociálními podmínkami života obyvatelstva a různými tradicemi, pověrami, zvyky apod.* Zajímavé je např. silné přežívání pověr o nešťastnosti manželství uzavíraných v květnu, což se projevuje:

- velice nízkým podílem sňatků uzavíraných v květnu,
- dvěma kompenzacemi v podobě nadprůměrného počtu sňatků v dubnu a červnu.



Obr. 1: Sezónnost sňatečnosti v ČR v letech 1969, 1980, 1990 a 2002 (počty sňatků podle měsíců)

Pramen: Pohyb obyvatelstva v České republice za rok 2002 (www.czso.cz)

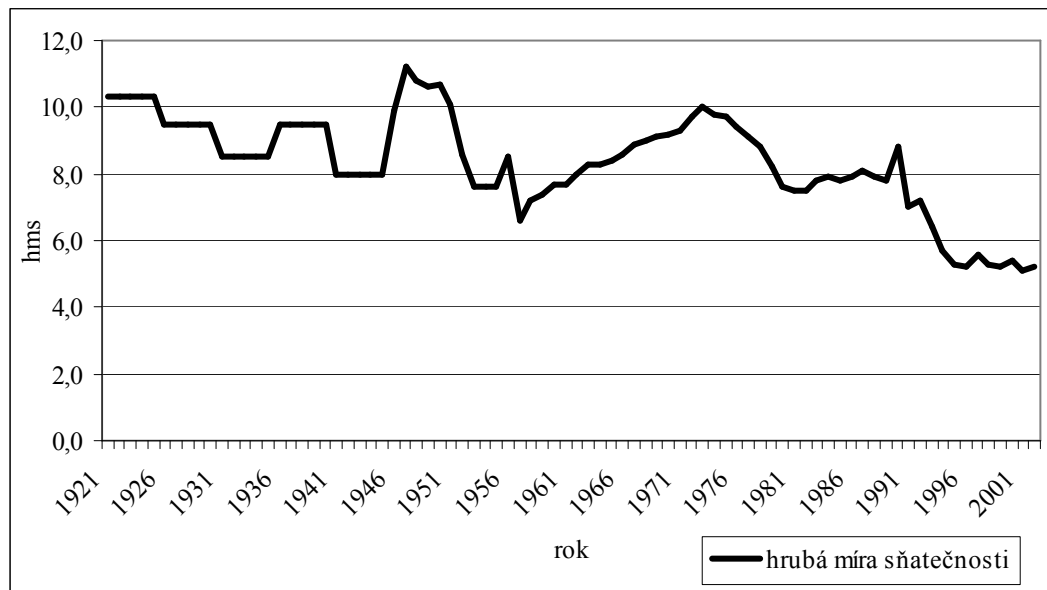
### Vývoj sňatečnosti v ČR

Vývoj sňatečnosti v ČR v období 1921 – 1990 lze charakterizovat *relativní vyrovnaností* (viz obr. 2). Hodnoty *hrubé míry sňatečnosti* s několika výjimkami po celé období oscilovaly mezi 8 až 10 %. Významnější *odchyly*:

- *počátek 20. let* (v obr. 2 to není příliš výrazné, důvod: zhlazení pětiletými průměry) - kompenzační vlna snížené sňatečnosti z období první světové války;
- *2. polovina 40. let* - kompenzační vlna snížené sňatečnosti z období druhé světové války (max. hms dosažena v roce 1947, hms = 11,2 %), příznivě se projevil také vstup populačně silných ročníků z počátku 20. let na „sňatkový trh“;
- *téměř celá 50. léta* – nízké hodnoty sňatečnosti (min. hms dosažena v roce 1957, hms = 6,6 %), důvod – na „sňatkovém trhu“ byly slabé ročníky z třicátých let;
- *1. polovina 70. let* – vyšší hodnoty sňatečnosti (max. hms dosažena v roce 1973, hms = 10,0 %), vliv početnějších generací ve sňatkovém věku.

Obecně lze tedy konstatovat, že *sňatečnost byla cyklicky ovlivňována střídáním početnějších respektive méně početných generací* objevujících se ve věkové struktuře obyvatelstva. Vliv

tohoto faktoru byl významněji narušen až v 90. letech – blíže viz dále.



Obr. 2: Vývoj hrubé míry sňatečnosti v ČR v období let 1921-2002

Pramen: Pohyb obyvatelstva v České republice za rok 2002 (www.czso.cz)

### „Komunistické“ Československo patřilo k zemím:

- s vysokým podílem osob uzavírajících sňatek - u mužů 90-95 %, u žen 96-97 %;
- současně s nízkým věkem při vstupu do manželství - u žen se v období let 1961-88 průměrný věk při prvním sňatku pohyboval v rozmezí 21,4–21,8 let, u svobodných ženichů pak mezi 24,2–24,9 roky;
- s nejnižším sňatkovým věkem svobodných nevěst - do 18 let věku uzavíralo sňatek řádově 9-12% svobodných žen (ale pouze 1-2% svobodných mužů);
- s nejvyšším podílem sňatků uzavíraných z důvodů těhotenství partnerky (tzv. předmanželské koncepce).

Demografické chování převažující v ČR ještě na konci 80. let bylo projevem *konzervačních tendencí komunistického režimu* v předcházejících 40 letech. Rámec pro **standardnost a unifikaci sňatkového chování** vytvořily následující faktory:

- poválečné snížení věku plnoletosti z 21 na 18 let,
- setrvačnost a diktatura politického režimu,
- malý tlak na konečnou úroveň vzdělání (upřednostňování především dělnických profesí),
- malá možnost osobní seberealizace,
- nízká dostupnost antikoncepce,
- přednostní přidělování bytů rodinám, novomanželské půjčky (od roku 1973) a další materiální a finanční výhody sezdaným párům,
- plná zaměstnanost.

Na konečné procento osob, které alespoň jednou v životě uzavřely sňatek (v případě rozvedených nebo ovdovělých pak sňatek vyššího pořadí) významně působily také **další podmínky** – jmenovat lze zejména:

- všeobecně dobře dosažitelný rozvod,
- relativně pozitivní společenský přístup k rozvedeným osobám.



*V rámci tehdejšího **komunistického bloku** výše popsany model českého sňatkového chování netvořil zvláštní výjimku, neboť realita „reálného socialismu“ nedávala téměř žádné jiné možnosti osobního uspokojení. Hledání **seberealizace a hlavní životní role v rodině** (zejména u žen) bylo nepřehlédnutelné – zvláště to platilo pro období tzv. normalizace po roce 1968, kdy určitý návrat do rodiny pro statisíce lidí kompenzoval **nemožnost seberealizace ve veřejném životě**. (Jisté mezinárodní srovnání úrovně sňatečnosti viz v tab. 1, 2 a 3)*

Tab. 1: Hrubá míra sňatečnosti (v %) ve vybraných státech

Stát	Rok				Stát	Rok			
	1980	1990	1995	2000		1980	1990	1995	2000
Belgie	6,7	6,5	5,1	4,4	Slovensko	6,5	4,3	4,1	3,6
<b>ČR</b>	<b>7,6</b>	<b>8,8</b>	<b>5,3</b>	<b>5,4</b>	Slovensko	8,0	7,7	5,1	4,8
Dánsko	5,2	6,1	6,6	7,2	Finsko	6,2	5,0	4,7	5,1
Německo	6,3	6,5	5,3	5,1	Švédsko	4,5	4,7	3,8	4,5
Estonsko	8,8	7,5	4,9	4,0	Velká Británie	7,4	6,5	5,5	5,1
Řecko	6,5	5,8	6,0	4,5	Island	5,7	4,5	4,6	6,3
Španělsko	5,9	5,7	5,1	5,4	Lichtenštejnsko	7,1	5,6	13,2	.
Francie	6,2	5,1	4,4	5,1	Norsko	5,4	5,2	5,0	5,7
Irsko	6,4	5,1	4,3	5,0	Švýcarsko	5,7	6,9	5,8	5,5
Itálie	5,7	5,6	5,1	4,9	Bulharsko	7,9	6,9	4,4	4,4
Kypr	7,6	9,7	10,3	14,1	Rumunsko	8,2	8,3	6,8	6,1
Lotyšsko	9,8	8,9	4,5	3,9	Albánie	8,1	8,9	8,3	.
Litva	9,2	9,8	6,1	4,8	Bosna a Hercegovina	8,5	6,7	.	.
Lucembursko	5,9	6,1	5,1	4,9	Chorvatsko	7,2	6,0	5,2	4,9
Maďarsko	7,5	6,4	5,2	4,7	Makedonie	8,5	8,3	8,1	7,0
Malta	8,5	7,1	6,3	6,5	Srbsko a Černá Hora	7,6	6,3	5,7	5,5
Nizozemsko	6,4	6,4	5,3	5,5	Kanada	.	.	.	.
Rakousko	6,2	5,9	5,4	4,9	USA	.	.	.	.
Polsko	8,6	6,7	5,4	5,5	Japonsko	.	.	.	.
Portugalsko	7,4	7,2	6,6	6,2					

Pramen: Copyright © Eurostat. All Rights Reserved.

Tab. 2: Průměrný věk mužů při prvním sňatku

Stát	Rok				Stát	Rok			
	1980	1990	1995	2000		1980	1990	1995	2000
Belgie	24	26	27	28	Slovensko	26	27	28	.
<b>ČR</b>	.	<b>24</b>	<b>25</b>	<b>27</b>	Slovensko	24	25	25	.
Dánsko	27	30	31	32	Finsko	26	27	29	30
Německo	26	28	29	30	Švédsko	29	30	31	32
Estonsko	.	25	26	27	Velká Británie	25	27	28	29
Řecko	28	29	30	.	Island	26	29	30	32
Španělsko	26	28	29	30	Lichtenštejnsko	.	.	.	31
Francie	25	28	29	30	Norsko	26	29	30	.
Irsko	27	28	30	.	Švýcarsko	27	29	30	30
Itálie	27	29	30	30	Bulharsko	24	25	26	.
Kypr	.	.	.	29	Rumunsko	.	.	.	.
Lotyšsko	.	24	25	27	Albánie	.	.	.	.
Litva	.	24	24	26	Bosna a Hercegovina	.	.	.	.
Lucembursko	.	27	29	30	Chorvatsko	.	27	27	28
Maďarsko	24	24	25	.	Makedonie	.	.	.	27
Malta	.	.	.	.	Srbsko a Černá Hora	.	.	.	28
Nizozemsko	25	28	29	30	Kanada	.	28	29	.
Rakousko	26	27	29	30	USA	.	27	.	.
Polsko	.	.	.	.	Japonsko	28	28	.	.
Portugalsko	25	26	27	27					

Pramen: Copyright © Eurostat. All Rights Reserved.

Tab. 3: Průměrný věk žen při prvním sňatku

Stát	Rok				Stát	Rok			
	1980	1990	1995	2000		1980	1990	1995	2000
Belgie	22	24	25	26	Slovensko	22	24	25	27
<b>ČR</b>	<b>22</b>	<b>21</b>	<b>22</b>	<b>25</b>	Slovensko	22	22	23	24
Dánsko	25	28	29	29	Finsko	24	25	27	28
Německo	23	25	26	27	Švédsko	26	27	29	30
Estonsko	23	23	24	25	Velká Británie	.	25	26	27
Řecko	.	25	26	.	Island	24	27	28	30
Španělsko	23	25	27	28	Lichtenštejnsko	.	.	.	30
Francie	23	26	27	28	Norsko	24	26	27	.
Irsko	25	26	28	.	Švýcarsko	25	27	27	28
Itálie	24	26	27	27	Bulharsko	21	21	23	24
Kypr	.	.	.	26	Rumunsko	22	22	23	23
Lotyšsko	23	22	23	25	Albánie	.	.	.	.
Litva	.	22	22	24	Bosna a Hercegovina	.	.	.	.
Lucembursko	.	25	27	27	Chorvatsko	.	23	24	25
Maďarsko	21	22	22	25	Makedonie	.	.	.	24
Malta	.	.	.	.	Srbsko a Černá Hora	23	23	24	25
Nizozemsko	23	26	27	28	Kanada	.	26	27	.
Rakousko	23	25	26	27	USA	.	25	.	.
Polsko	23	23	22	24	Japonsko	25	26	.	.
Portugalsko	23	24	25	25					

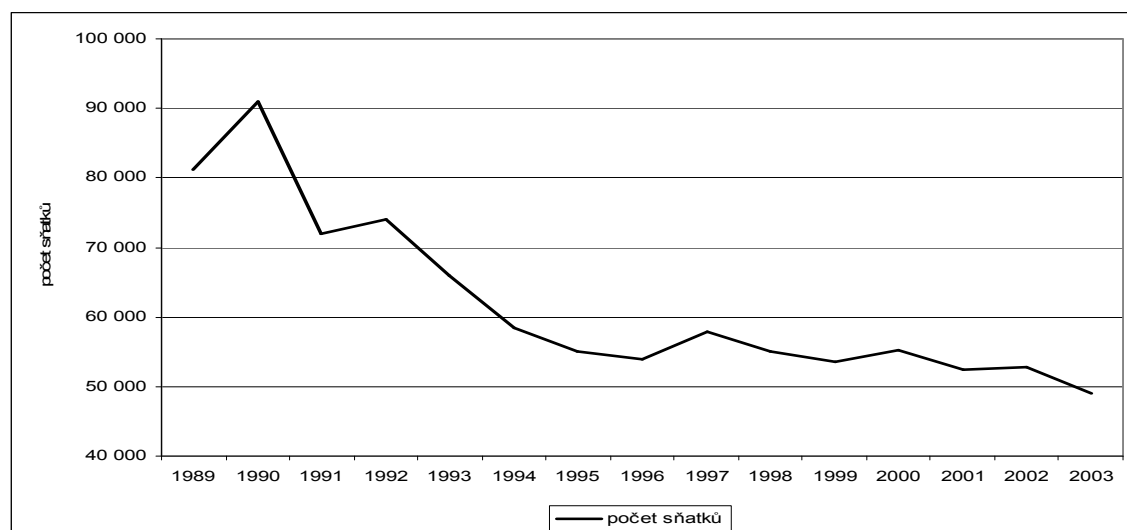
Pramen: Copyright © Eurostat. All Rights Reserved.

***Politický převrat v listopadu roku 1989*** otevřel obyvatelům ČR cestu nejen k demokracii, ale i k novým *individuálním možnostem a cílům*. V jeho důsledku se zároveň ***změnilo i sociální klima*** a nově nastolený tržně-ekonomický rámec postupně *oslaboval všeobecnou podporu rodin*.

Tab. 4: Sňatečnost v ČR v letech 1989 – 2002

Ukazatel	1989	1990	1991	1992	1994	1996	1998	2000	2001	2002	2003
celkový počet sňatků	81 262	90 953	71 973	74 060	58 440	53 896	55 027	55 321	52 374	52 732	48 943
hms (%)	7,8	8,8	7,0	7,2	5,7	5,2	5,3	5,4	5,1	5,2	4,8
oboustranně 1. sňatky - podíl z úhmu (%)	68,9	71,6	69,2	70,1	67,7	65,9	65,2	65,5	64,8	64,6	.

Pramen: Z. PAVLÍK a kol., Populační vývoj ČR 1990-2002, UK Praha, 2002, s. 23



Obr. 3: Vývoj počtu sňatků v ČR v období let 1989 - 2003

Pramen: Pohyb obyvatelstva v České republice za rok 1989, ..., 2003 (www.czso.cz)

Ohlášené zrušení výhodných novomanželských půjček k 1.1.1991 a zkrácení vojenské prezenční služby výrazně ovlivnilo úroveň sňatečnosti v roce 1990, kdy se počet uzavřených

manželství (90 953, tj. téměř o 10 tis. více oproti roku 1989) přiblížil úrovni z počátku 70. let (viz obr. 3). Propad stejného ukazatele v roce 1991 byl pak nutnou *kompensací* výše zmíněného administrativního opatření.

Od roku 1992, kdy počet uzavřených sňatků ještě přesáhl hranici 74 tisíc, se začal významně projevovat **sestupný trend celkového počtu uzavřených sňatků**. Ten *popíral očekávaný nárůst ukazatele v důsledku posunu velkého počtu mladých svobodných osob narozených v natalitní vlně 70. let do věku s dosud nejvyšší intenzitou sňatečnosti*. Malý vzestup počtu sňatků v roce 1997 dával naději na obrat, změnu trendu to však nepřineslo.

Celkově lze říci, že v *posledních pěti letech* osciluje počet uzavřených sňatků *mezi 52 až 55 tisíci*. **Nejnižší počet uzavřených sňatků v historii českého populačního vývoje byl zaznamenán v roce 2003**, kdy bylo uzavřeno pouze 48 943 sňatků. Ve srovnání s rokem 1989 jde o více než *třetinový pokles* (téměř –40 %).

Pokles celkového počtu uzavřených sňatků ve sledovaném období způsobil adekvátní **snížení hrubé míry sňatečnosti** – ze 7,8 ‰ v roce 1989 na 5,2 ‰ v roce 2002 (resp. dokonce 4,8 ‰ v roce 2003).

#### **Příčiny poklesu sňatečnosti**

Pokles úrovně sňatečnosti v posledních deseti letech 20. století měl své **hlavní příčiny ve snížení intenzity sňatečnosti svobodných osob do 25 let věku**. Souvisí to především se *změnou kulturních a morálních vzorců chování v osvobozené společnosti, avšak dosud s omezenou úrovní spotřeby*. Při rozhodování o realizaci sňatku a založení rodiny proto mladí lidé požadují:

- *naplnění některých ekonomických aspektů* (vyřešení bytové otázky, finanční příjem ze stálého zaměstnání, zmírnění rizika ztráty zaměstnání);
- *dosažení určité míry seberealizace* (studium, cestování aj.), protože sňatkem se některých z těchto životních hodnot musí vzdát, případně je omezit.

Vzhledem k tomu, že v 90. letech bylo v naší společnosti postupně vytvořeno prostředí podporující *růst individualismu a preferenci životní úspěšnosti*, **naplnění rodinných hodnot včetně uzavření sňatku bylo častěji odkládáno až na pozdější dobu** – skutečnost lze doložit vývojem *průměrného sňatkového věku*, který přináší tab. 5.

Tab. 5: Průměrný věk snoubenců

Rok	Celkem		Svobodní		Vzájemně svobodní	
	muži	Ženy	muži	ženy	muži	ženy
1990	27,2	24,3	.	.	23,7	21,1
1991	27,5	24,6	24,2	21,4	23,5	21,0
1992	27,6	24,6	24,2	21,6	23,6	21,1
1993	27,9	24,8	24,4	21,7	23,8	21,3
1994	28,4	25,4	24,7	22,0	24,0	21,5
1995	28,8	25,8	25,0	22,4	24,4	22,0
1996	29,1	26,1	25,4	22,8	24,7	22,4
1997	30,0	27,0	25,9	23,3	25,2	22,8
1998	30,0	27,0	26,3	23,6	25,6	23,2
1999	30,6	27,6	26,7	24,1	26,0	23,6
2000	30,9	27,9	27,1	24,6	26,5	24,1
2001	31,3	28,3	27,6	25,0	26,9	24,6

Pramen: www.czso.cz

V souvislosti s popsanými tendencemi dochází **k následujícím změnám**:

- **zvýšení věku maximální intenzity sňatečnosti:**
  - 1989: muži = 23 let, ženy = 21 let,
  - 2000: muži = 27 let, ženy = 25 let;
- **zvýšení průměrného sňatkového věku:**
  - 1989: muži = 24,6 let, ženy = 21,8 let,
  - 2000 – muži = 28,9 let, ženy = 26,5 let;
- **významný pokles celkové prvosňatečnosti** (podíl osob na celkové populaci, které někdy v životě uzavřou první sňatek):
  - 1989: muži = 89,2%, ženy = 95,3%,
  - 2000: muži = 69,6, ženy = 74,5.

**Klesající sňatečnost také patrně souvisí s rostoucí frekvencí tzv. nesezdaných soužití = kohabitací** = rozhodnutí *setrvávat s partnerem v nesezdaném svazku*. Masovějšímu rozšíření tohoto jevu v ČR však brání některé skutečnosti – jako nejzávažnější se asi jeví *nedostatek finančně dostupných bytů na trhu*.

Sociologické výzkumy potvrdily, že v nesezdaném svazku žijí *převážně ekonomicky aktivní dvojice*, jejichž příjem je schopen pokrýt náklady na společné bydlení a hospodaření. Přitom na rozdíl od rozvedených či ovdovělých partnerů mladí lidé v budoucnu *obvykle plánují legalizaci společného soužití sňatkem*, své současné soužití považují za předstupeň manželství.

**Výskyt nesezdaných párů je četnější:**

- v anonymním prostředí městských sídlišť,
- v oblastech převážně průmyslové výroby (severní Čechy a Ostravsko),
- v oblastech s vyšším podílem obyvatel bez náboženského vyznání.

*Křesťanské venkovské prostředí jižní Moravy* naopak vykazuje podprůměrné zastoupení tohoto druhu partnerského soužití.

Tab. 6: Kohabitace podle věku a rodinného stavu v ČR v roce 1999 (v %) \*)

Rodinný stav partnerů	Rozložení (%)	Délka (roky)	Věková skupina	Rozložení (%)	Délka (roky)
Svobodný (á)	54,3	3,0	18-29	48,9	2,3
Rozvedený (á)	41,0	6,5	30-49	32,4	5,3
vdovec (vdova)	4,7	.	50-69	18,7	9,4
Celkem	100,0	4,5	celkem	100,0	4,5

\*) nesezdaná soužití představovala 5,8% ze všech domácností

Pramen: Deset let společné transformace v České a Slovenské republice, 1999

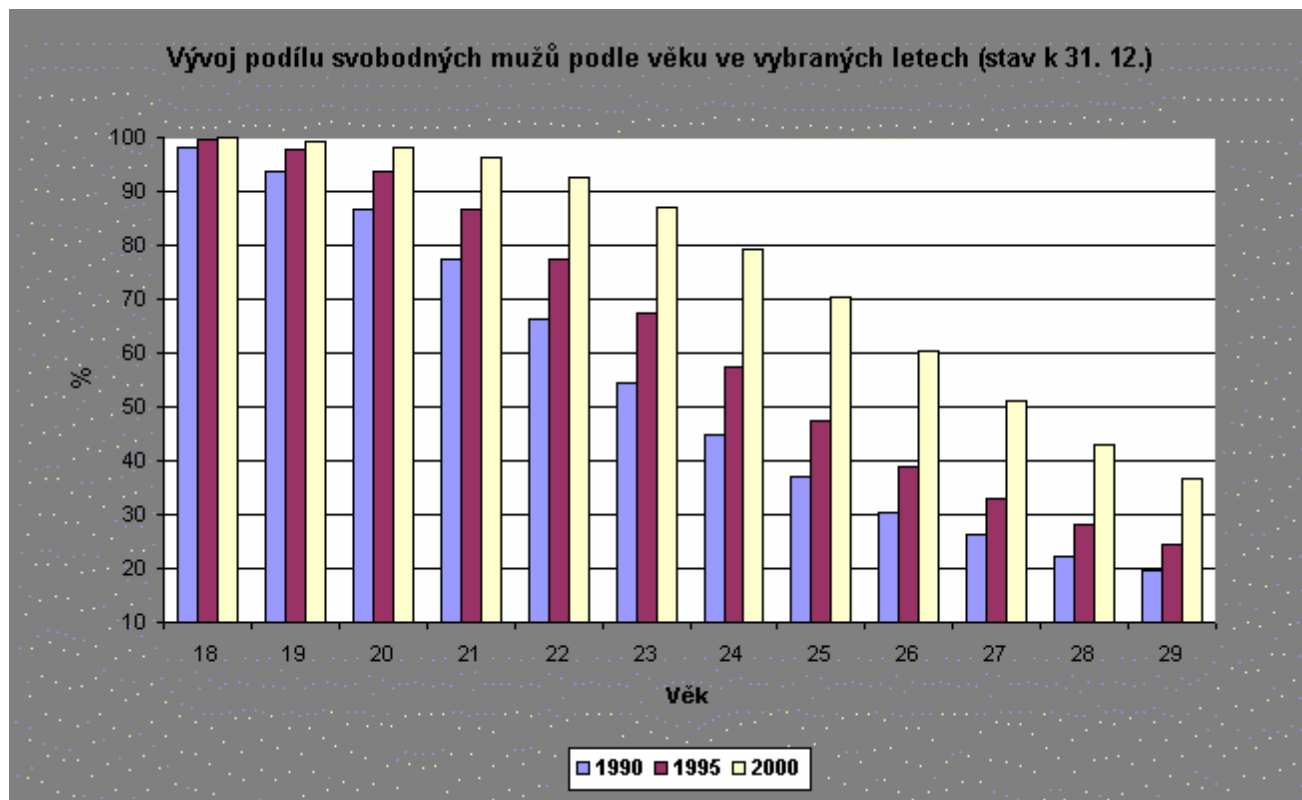
Dlouhodobý pokles intenzity sňatečnosti svobodných je **hlavní příčinou změny struktury obyvatelstva podle rodinného stavu** (pro ilustraci viz údaje v tab. 7 a v obr. 4):

- **roste podíl svobodných:**
  - v roce 1989 se ve věku 30 let nacházelo v reálné populaci přibližně 17% svobodných mužů a 6% svobodných žen,
  - v roce 2000 to ve věku 30 let již bylo více než 30% mužů a 14% žen (celá situace je však umocněna extrémní početností generací narozených v natalitní vlně 70. let, jež však zatím většinou odkládají uzavření sňatku);
- **klesá podíl ženatých mužů a vdaných žen** v populaci.

Tab. 7: Struktura obyvatelstva ve věku 15 a více let podle rodinného stavu

Území	Podíl obyvatelstva ve věku 15 a více let podle rodinného stavu v %							
	svobodní		ženatí / vdané		rozvedení		ovdovělí	
	1991	2001	1991	2001	1991	2001	1991	2001
Brno	19,4	26,0	61,0	52,8	9,4	11,4	10,1	9,0
ČR	20,2	25,4	62,6	55,3	7,0	9,5	10,1	9,1

Pramen: SLDB 1991, 2001, ČSÚ, Praha



Obr. 4: Vývoj podílu svobodných mužů podle věku ve vybraných letech (stav vždy k 31.12.)

Pramen: www.czso.cz

### Vývoj sňatečnosti v ČR – shrnutí

Sňatkové chování v důsledku desetiletého vývoje v nově utvářeném tržním prostředí ČR prodělalo **zásadní přerod**:

- počet uzavřených sňatků se snížil téměř o třetinu,
- průměrný věk při prvním sňatku významně vzrostl,
- zvýšil se podíl svobodných v populaci,
- snížil se ukazatel celkové prvosňatečnosti (v populaci přibývá sňatkuschopné obyvatelstvo),
- ačkoliv sňatek a instituce manželství jsou zatím chápány jako nejvhodnější právní rámec při výchově dětí, vzrůstající počet dětí narozených mimo manželství naznačuje i jinou možnost realizace společného soužití (kohabitace = nesezdaná soužití).

**Teprve budoucnost ukáže, do jaké míry se dlouhodobější odklad vstupu do manželství bude měnit v jeho odmítání, a to nahrazením buď nesezdaným soužitím nebo trvalým životem bez partnera.**