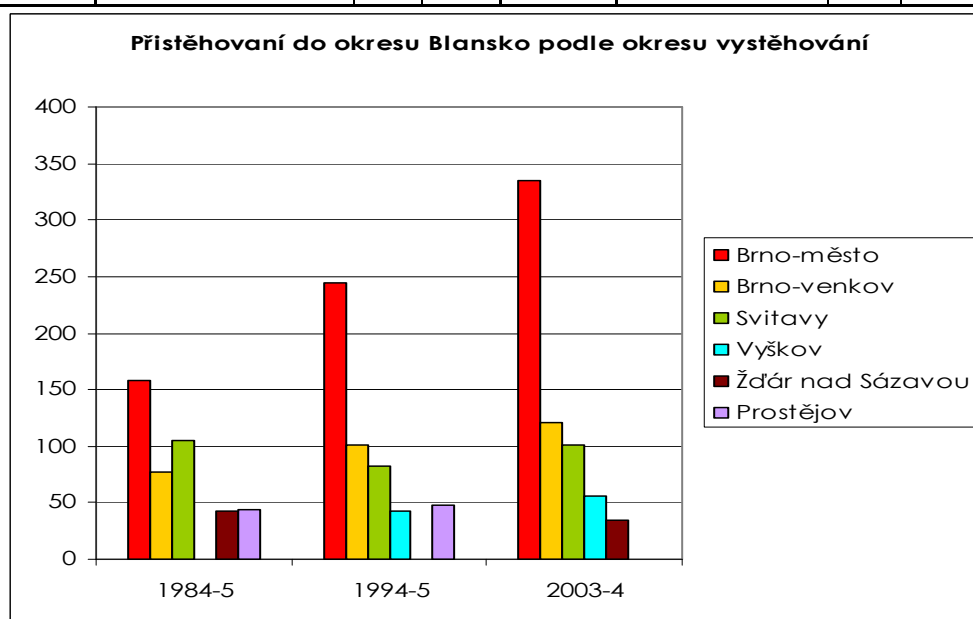


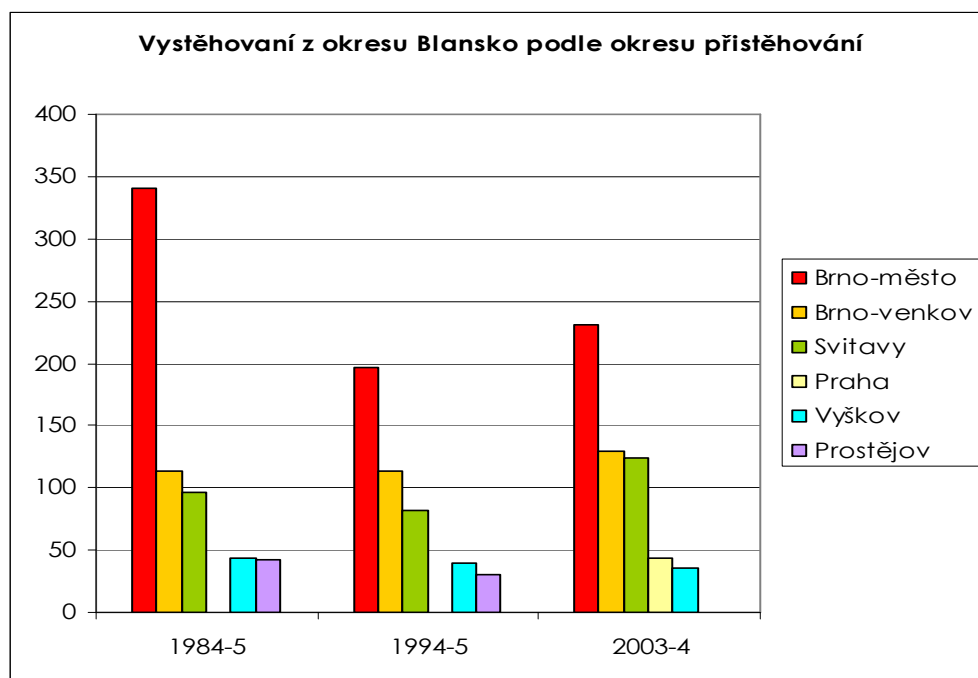
Cvičení č. 5

HLAVNÍ SMĚRY PŘISTĚHOVÁNÍ A VYSTĚHOVÁNÍ MIGRAČNÍ ATRAKTIVITA OKRESU V RÁMCI KRAJE CELKOVÝ POPULAČNÍ VÝVOJ

A) HLAVNÍ SMĚRY PŘISTĚHOVÁNÍ A VYSTĚHOVÁNÍ

Přistěhování do okresu				Vystěhování z okresu			
1984-5	okres	abs.	%	1984-5	okres	abs.	%
1.							
2.							
3.							
4.							
5.							
1994-5	okres	abs.	%	1994-5	okres	abs.	%
1.							
2.							
3.							
4.							
5.							
2003-4	okres	abs.	%	2003-4	okres	abs.	%
1.							
2.							
3.							
4.							
5.							





B) MIGRAČNÍ ATRAKTIVITA OKRESU V RÁMCI KRAJE

Následující tabulky hodnotí migrační atraktivitu okresu v rámci kraje. Srovnáváme počet migrantů mezi jednotlivými okresy kraje, jedná se tedy pouze o vnitrokrajské meziokresní stěhování. Migrační proudy z jiných částí republiky nejsou zohledněny.

Příklad:

Tab. 15. Počet přistěhovaných a vystěhovaných v okresech Jihomoravského kraje v roce 2004.

DO \ Z	Blansko	Brno - město	Brno - venkov	Břeclav	Hodonín	Vyškov	Znojmo	Přistěhováli
Blansko	x	361	146	30	26	61	27	651
Brno-město	258	x	908	216	185	238	150	1955
Brno-venkov	112	2309	x	131	41	163	80	2836
Břeclav	20	281	136	x	99	31	47	614
Hodonín	17	105	36	115	x	44	11	328
Vyškov	29	397	145	31	49	x	16	667
Znojmo	19	187	96	88	10	9	x	409
Vystěhováli	455	3640	1467	611	410	546	331	7460

Pramen: Český statistický úřad.

Příklad:

Tab. 16. Migrační saldo mezi okresy Jihomoravského kraje v roce 2004.

DO \ Z	Blansko	Brno - město	Brno - venkov	Břeclav	Hodonín	Vyškov	Znojmo	Saldo
Blansko	x	103	34	10	9	32	8	196
Brno-město	-103	x	-1401	-65	80	-159	-37	-1685
Brno-venkov	-34	1401	x	-5	5	18	-16	1369
Břeclav	-10	65	5	x	-16	0	-41	3
Hodonín	-9	-80	-5	16	x	-5	1	-82
Vyškov	-32	159	-18	0	5	x	7	121
Znojmo	-8	37	16	41	-1	-7	x	78

Pramen: Český statistický úřad.

Příklad:

Tab. 17. Metoda migrační moci mezi okresy Jihomoravského kraje v roce 2004.

DO \ Z	Blansko	Brno - město	Brno - venkov	Břeclav	Hodonín	Vyškov	Znojmo	Body
Blansko	x	1	1	1	1	1	1	13
Brno-město	0	x	0	0	1	0	0	2
Brno-venkov	0	1	x	0	1	1	0	6
Břeclav	0	1	1	x	0	0,5	0	4
Hodonín	0	0	0	1	x	0	1	4,5
Vyškov	0	1	0	0,5	1	x	1	6
Znojmo	0	1	1	1	0	0	x	6

Pramen: Český statistický úřad.

Příklad závěru metody migrační moci (zde pro okres Blansko):

Dále použijeme tzv. metodu migrační moci. Ta vychází z hodnot uvedených v tabulce č. 16, kladná migrační salda nahrazuje 1, záporná migrační salda nahrazuje 0 a nulové saldo mezi okresy Vyškov a Břeclav (31 přistěhovalých x 31 vystěhovalých) označuje 0,5.

Tyto hodnoty se sečtou pro jednotlivé okresy (0,5 mezi okresy Vyškov a Břeclav se nezapočítává), okres Blansko tak získává 6 bodů, a dále se k součtu přičte půl bodu za každou jedničku okresu, se kterým má daný okres pozitivní saldo. K 6 bodům okresu Blansko se tak přičte 1 x 0,5 bodu za okres Brno-město, 3 x 0,5 bodu za okres Brno-venkov, 2 x 0,5 bodu za okres Břeclav, 2 x 0,5 bodu za okres Hodonín, 3 x 0,5 bodu za okres Vyškov a 3 x 0,5 bodu za okres Znojmo. Okres Blansko tak celkem získává 13 bodů.

13 bodů pro okres Blansko je v rámci kraje ojedinělý výsledek, který odráží fakt, že okres Blansko má pozitivní migrační saldo se všemi ostatními okresy Jihomoravského kraje. Z tabulky lze dále odhadnout negativní pozici okresu Brno-město, další analýzy by však o skutečné migraci mezi okresy patřičně nevyprávěly, protože reálná čísla zde nejsou prezentována.

C) CELKOVÝ POPULAČNÍ VÝVOJ

Tab. 18. Celkový přírůstek, respektive úbytek obyvatel v okrese Blansko v letech 1985, 1995 a 2004.

Rok	Přirozený přírůstek	Přírůstek stěhováním	Celkový přírůstek
1985	75	-368	-293
1995	-127	114	-13
2004	-103	654	551

Webbův diagram

