

# **OBEC NOSISLAV**

**- přírodní rizika a možnosti jejich řešení, individuální rekreace -**

seminární práce

Zpracovali: Mirek SMETANA  
Martin GROSS  
MU, Brno; 2007

## Základní charakteristiky zájmového území

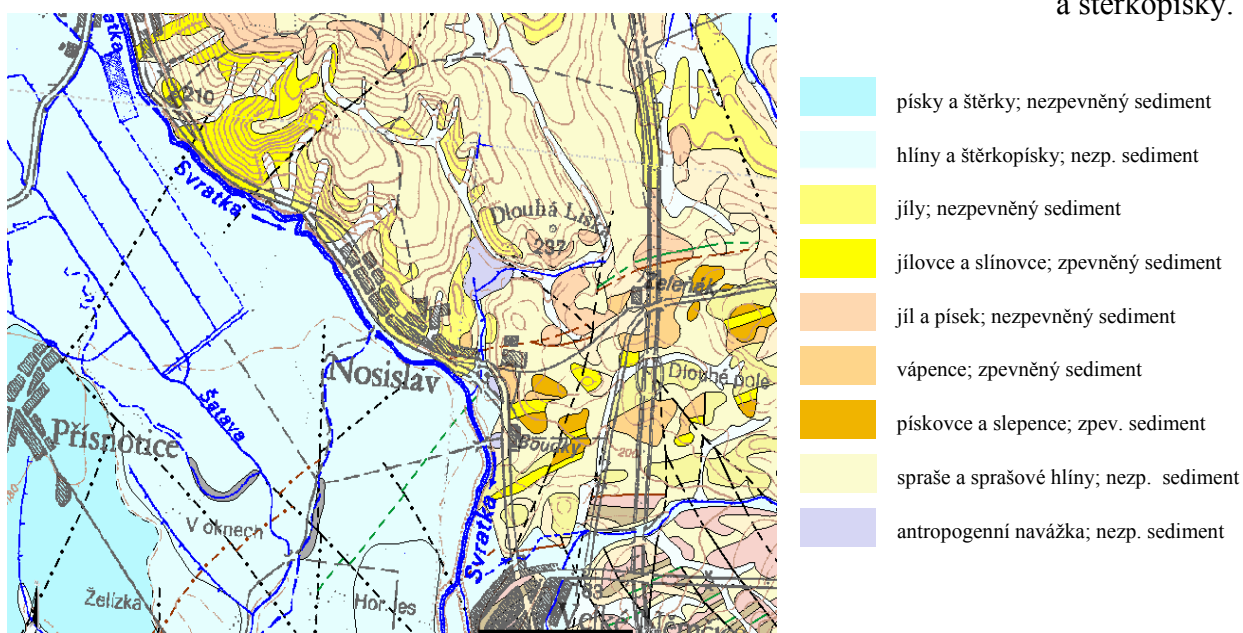
### Lokalizace obce, charakteristika krajiny

Obec Nosislav se nachází cca 17 km jižně od brněnské aglomerace, při silnici č. 425 mezi obcemi Židlochovice a Velké Němčice. Jedná se o typickou středně velkou venkovskou obec silnicového typu, s velmi protáhlým půdorysem poměrně kompaktní zástavby ve směru SZ – JV. Z půdorysu zástavby je patrné, že jedním z hlavních limitujících faktorů rozrůstání obce se stala řeka Svatka (která prochází katastrálním územím obce ve směru SSZ – JJV a dělí ho tak na severovýchodní – členitější a jihozápadní – rovinatou část), přičemž i v současné době je na jejím pravém břehu situováno pouze minimální množství staveb (budovy firmy ELAKOV s.r.o. a sportovní a volnočasový areál).

Nosislav se nachází v typické mírně zvlněné krajině Dyjsko-svrateckého úvalu. SZ část jejího katastrálního území se poměrně příkře zvedá jižními svahy masivu Výhonu (335 m n.m.) až do výšek kolem 290 m n.m. (vrchol Dlouhá Líška), přičemž povrch zde má charakter rozřezaných plošin s relativním převýšením odpovídajícím pahorkatině. Zcela rozdílný výrazně rovinatý charakter má povrch k.ú. východně od masivu Výhonu. Podle typologie CENIA (Česká informační agentura životního prostředí) má pak celá jižní část k.ú. Nosislavi JZ od řeky Svatky charakter typické krajiny širokých říčních niv.

### Geologie

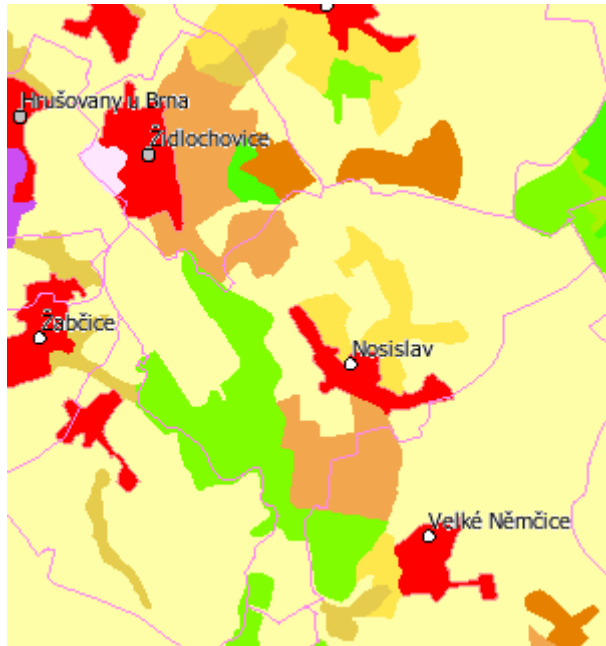
Z geologického hlediska (z pohledu nejsvrchnějších pokryvných útvarů) lze v sledované oblasti vyčlenit dvě výrazně odlišné jednotky. S a SV část k.ú. Nosislavi je geologicky poměrně pestrá, z převahou marinních sedimentů terciárního, popř. kvartérního stáří. Na svazích a při úpatí masivu Výhonu jsou to převážně zpevněné i nezpevněné jíly, jílovce a slínovce, ve vyšších partiích pak nezpevněné písky, pískovce a slepence. Celou tuto oblast překrývají různě mocné vrstvy spraší a sprašových hlín, ze kterých ostrůvkovitě vystupují terciární vápence. Část k.ú. ležící J a JZ od Svatky je naopak z geologického hlediska velmi monotónní. Najdeme zde pouze fluviální, převážně nezpevněné, sedimenty a to písky, štěrky a štěrkopísky.



Obr. 1: Geologická mapa okolí Nosislavi (zdroj: [www.cgu.cz](http://www.cgu.cz))

## Land use

Využití ploch k.ú. je dáno hlavně příznivými klimatickými podmínkami Dyjsko-svrateckého úvalu, poměrně pestrou geologickou strukturou území a geomorfologickou konfigurací povrchu. Krajinu tak pokrývá poměrně pestrá mozaika převážně intenzivně zemědělsky využívaných ploch. J a JV svahy Výhonu jsou povětšinou zterasovány a využívány jako vinice, popř. sady či zahrady (viz foto 1). Rovinatější V část katastru spolu s několika menšími plochami v pravobřežní nivě Svratky pak pokrývají pole. Poměrně velké plochy k.ú. zabírají sady, které jsou situované na pravém břehu řeky. Lesy (převážně listnaté či smíšené) pokrývají pouze nevelké území v J části katastru směrem k obci Velké Němčice. V celém sledovaném území se nenachází prakticky žádná rozsáhlejší vodní plocha.



Hydrologickou páteř celého území tvoří řeka Svratka, na jejíž březích je v celé délce udržován poměrně široký pás příbřežní vegetace v přírodě blízkém složení dřevin (vrby, olše,..). Stav land use k roku 2000 znázorňuje obr. 2.

- hranice katastru obce
- městská zástavba
- nezavlažovaná orná půda
- směsice polí, luk a trvalých plodin
- sady, chmelnice a zahradní plantáže
- listnaté lesy
- sportovní a rekreační plochy
- oblasti těžby surovin

Obr. 2: Land use krajiny v k.ú. Nosislav, měřítko 1 : 100 000 (zdroj: [www.cenia.cz](http://www.cenia.cz))

## Chráněné přírodní lokality v k.ú. Nosislav

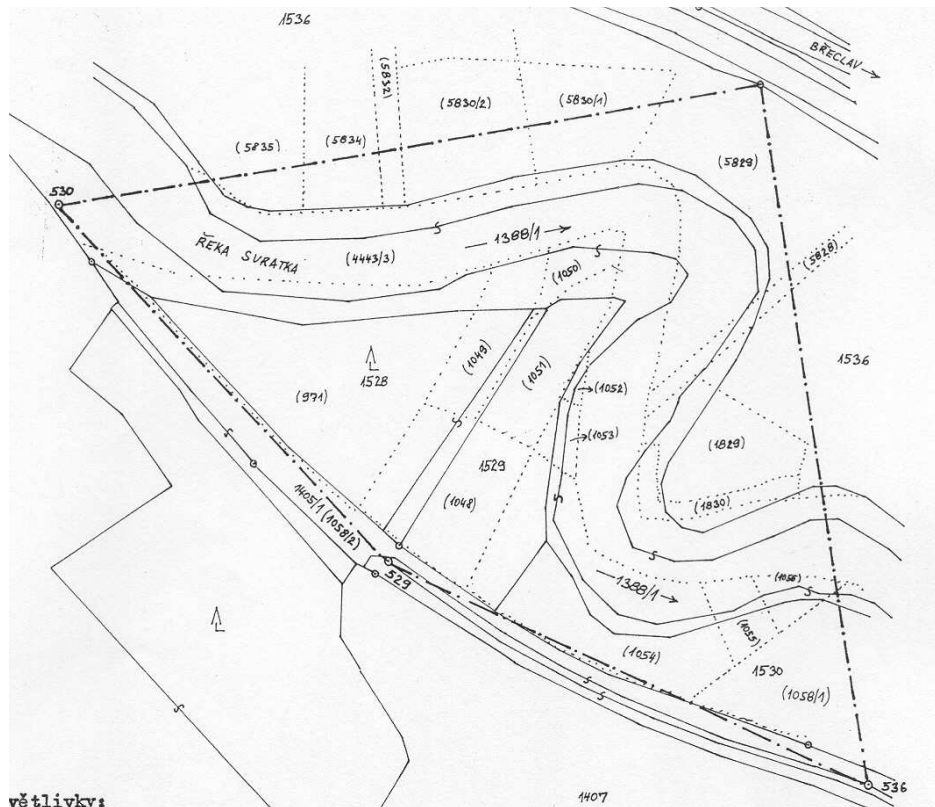
### Přírodní park Výhon

PP Výhon zaujímá prakticky celou část k.ú. na levém břehu Svratky. Jedná se o výraznou geomorfologickou dominantu celého Dyjsko-svrateckého úvalu, s vysokou přírodní, ale i kulturně – historickou a krajinářskou hodnotou. Je budován terciérními mořskými sedimenty spodního bádenu, vystupujícími převážně v jeho S a střední části a sedimenty karpátu, nacházejícími se v J a JV části masívu. Výhon je dnes výrazně antropogenně přemodelován, přičemž se jedná o klasickou ukázkou extenzivně využívané zemědělské krajiny jižní Moravy. Jeho svahy jsou terasovány a využívány jako vinohrady, popř. sady, zahrady a menší pole. Celý masív byl v minulosti prakticky zcela odlesněn a dnes zde z dřevin najdeme pouze nemnoho druhů keřů, tvořící doprovodnou vegetaci silniček a cest mezi vinohrady. Ojediněle se v horních partiích zachovalo několik fragmentů původního dubohabrového lesa. Masív je dnes také prakticky bez jakýchkoliv stálých vodotečí. Jeho prudší svahy jsou však na mnoha místech rozřezány poměrně hlubokými erozními rýhami, které plní funkci občasných vodních toků a výrazně přispívají k pokračující erozi a odnosu materiálu ze svahů. Celé území parku je významným stanovištěm divoké zvěře, jako je srnec, bažant obecný, zajíc polní aj. Soukromé pozemky jsou však v současnosti většinou oplocené, což výrazně snižuje prostupnost území

pro divokou zvěř. Na základě zoologického a botanického průzkumu (proběhl v letech 1995 a 1996) bylo na území PP Výhon v k.ú. Nosislavi navrženo k vyhlášení celkem 8 významných krajinných prvků.

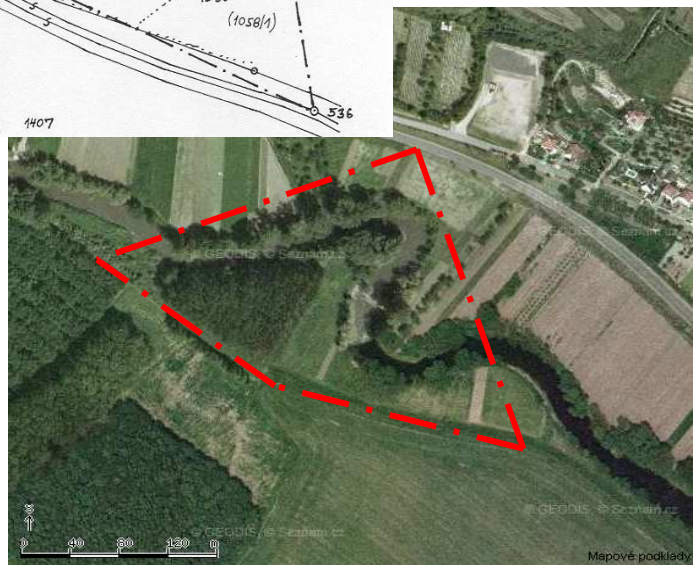
### Chráněný přírodní výtvar Nosislavská zátčina

Z maloplošných chráněných území se v blízkosti Nosislavi nachází pouze CHPV Nosislavská zátčina (Chráněná lokalita byla zřízena rozhodnutím okresního úřadu v Břeclavi ze dne 25. září 1991.). Jedná se o lokalitu tzv. posledního přírodního meandru na Svratce, kde si jinak zcela zregulovaná řeka stále ještě udržuje charakter přirozené vodoteče s přirozenou skladbou původních břehových porostů. Meандр je situován v těsné blízkosti silnice č. 425, cca 200 m od krajních stavení obce směrem proti proudu. (viz. obr.4) V nedávné době byl zpracován plán péče o tuto přírodní lokalitu, jeho znění však nebylo autorům práce známo.



většinou:

Obr.3: CHPV Nosislavská zátčina  
(podklad poskytl OÚ Nosislav)



Obr. 4: Vymezení CHPV Nosislavská zátčina  
(podklad: www.mapy.cz)

## Identifikované přírodní hrozby/hrozby přírodě

### řeka Svratka

Jedním z nejvýznamnějších přírodních prvků v k. ú. Nosislavi je bezesporu řeka Svratka. Prochází k.ú. v celé jeho délce zhruba od SSZ k JJV a tvoří tak významnou migrační překážku pro celou řadu živočišných druhů. Na druhou stranu je však posledním významným přirozeným biokoridorem v celém zájmovém území. Byla proto spolu se svými příbřežními pásy vegetace a v jižní části k.ú. také s přilehlými částmi říční nivy zařazena do sítě biocenter a biokoridorů ÚSES.

#### **a) záplavy**

S přihlédnutím k výrazně nížinnému a rovinatému charakteru krajiny okolí Nosislavi a k stále se zvyšujícím četnostem velkých vod na Svratce, tvoří stále větší problém její časté vybřežování. Koryto je sice prakticky v celé svojí délce, s výjimkou CHPV Nosislavská zátočina, uměle značně naddimenzováno do tvaru pravidelného lichoběžníka, nicméně podle zachycených spláv v korunách stromů na březích (větve a bohužel také značné množství odpadků) je patrné, že ani tato kapacita ve výjimečných případech nepostačuje (např. v roce 2006 byly zatopeny lokality Na Humínkách, Urban či Zámostí). Na pravém břehu bylo prakticky po celé délce toku v k.ú. Nosislav vybudováno těleso sypaného ochranného valu. Ten je v současné době již v celé své délce poměrně kvalitně zatravněn (a tím i zpevněn) a využíván jako přístupová polní komunikace k přilehlým zemědělským pozemkům či jako „cyklostezka“. Při terénním průzkumu nebylo nalezeno žádné významnější porušení koruny valu. Vzhledem k tomu, že další kritické vodnosti na Svratce se nedají vyloučit, naopak vzhledem k současnému trendu se dá předpokládat zvýšení jejich četností, je nanejvýš potřebné pravidelně kontrolovat stav ochranných hrází na pravém břehu toku (mj. udržovat travní porost v dobrém stavu a předcházet tak případným sesuvům po vydatnějších deštích). Také je nutné odstraňovat všechny větší objemy spláv z koryta řeky, a to jak v upravených úsecích, tak v úseku CHPV Nosislavská zátočina.

#### ***Jako možné následky vybřežení Svratky lze uvést:***

- vytopení sklepů na levém břehu v blízkosti řeky (ať již povrchovou vodou nebo průsaky podpovrchové vody)
- zaplavení levobřežních polností v lokalitách Humínka, Urban,...popř. i zástavby až po těleso náspu silnice
- v případě protržení pravobřežního ochranného valu zatopení lokalit U stavu a Boudecko – v tom případě hrozí riziko ekologické havárie v tamějším průmyslovém provozu

Z výše uvedených důvodů je potěšitelné, že již v roce 1999 byl přijat návrh na „opatření na ochranu provozovny firmy ELAKOV s.r.o. před povodní“, kterým se firma zavazuje, že „v případě, že bude v obci vyhlášen 2. stupeň povodňové aktivity, jednatelé firmy okamžitě zajistí odvoz veškerých odpadů z provozovny na bezpečné místo nebo přímo jejich odvoz a likvidaci oprávněnou osobou.“ (viz příloha 1)

#### **b) znečištění**

Poměrně významným problémem spojeným se Svratkou je také samotná čistota a kvalita vody v toku. Při terénním šetření jsme zjistily místně značné znečištění příbřežních porostů na

obou stranách toku – jde převážně o igelitové pytle, pet lahve a jiný odpad uložený tu za vyšších stavů (často ve výškách až 4 m nad hladinou v korunách stromů – viz foto 2), na jednom místě pravého břehu v blízkosti Nosislavské zátočiny je náznak vzniku černé skládky. Bylo by proto vhodné uspořádat akci sběru tohoto odpadu.

Podle informací Výzkumného vodohospodářského ústavu T. G. Masaryka (přístupné na <http://www.vuv.cz>) patří úsek Svratky v k.ú. Nosislavy do 4. jakostní třídy kvality vody (data pro rok 2005), přičemž velký podíl na tomto stavu má řeka Litavka (5. jakostní třída kvality vody). Ke zhoršování stávajícího stavu navíc přispívá stále neexistující ČOV v Nosislavi (v tomto ohledu je potěšitelný fakt, že podle ankety zveřejněné na oficiálních stránkách obce - <http://www.nosislav.cz/> - řadí občané výstavbu ČOV na první místo obecních priorit). K dalšímu zhoršování kvality vody v toku a také ke zvýšené půdní erozi a odnosu živin přispívá velmi rozšířená orba po spádnici (tedy směrem kolmým ke korytu Svratky) v lokalitě Humínka.

### **c) eroze**

Po celé délce toku Svratky v k.ú. Nosislav je patrná značná hloubková i laterální eroze koryta (foto 3), které napomáhá hlinitopísčité složení břehů. Tento proces je nejlépe patrný v Nosislavské zátočině, kde mají příkré (prakticky kolmé) nárazové břehy výšku okolo 4 – 5 m! Ačkoliv zde má řeka dobře zachovalý příbřežní pás vegetace, která zpevňuje svými kořeny horní vrstvu zeminy na březích, je patrná velká rychlost ústupu nárazových břehů. (V některých místech se tvoří značné převisy!) Při pokračující rychlosti ústupu břehů, což se dá předpokládat vzhledem k zanesení lokality mezi chráněná území s přirozeným režimem, musí majitelé přilehlých zemědělských pozemků (viz obr. 3) počítat s tím, že se jim do budoucna zmenší rozloha obhospodařovatelné orné půdy.

### **tůň Slatina a potok Hmínka**

Tůň Slatina, nacházející se mezi poli cca 0,5 km severně od obce, je ve špatném ekologickém stavu. Tůň je v současné době prakticky bezodtoká, přičemž její stojatá voda jeví známky značné eutrofizace a zapáchá (foto 4). Tůň je za zvýšených vodních stavů odvodňována občasně protékáním korytem k JV, které se po cca 160 m napojuje na potok Humínka. Toto koryto je však v současnosti značně zaneseno letitými splaveninami a zarostlé rákosinami a ruderalní vegetací, která brání v případě potřeby rychlému odtoku vody. Koryto je navíc hrazeno několika přehrázkami, které jsou taktéž ve zcela dezolátním stavu. Navíc se za nimi ve zvýšené míře projevuje vodní eroze, která způsobuje borcení břehů koryta a jeho další zanášení. Bylo by proto vhodné zrehabilitovat tento úsek koryta, např. odstranit nánosy naplavenin a opravit stávající přehrázky.

Potok Humínka je klasický malý nížinný tok. Mimo intravilán obce protéká mezi poli. Je potěšitelné, že má prakticky po celé délce zachovány příbřežní pásy doprovodné vegetace (převážně vysoké traviny a keře), které zde plní funkci biokoridorů v jinak poměrně monotónní polní krajině. Koryto bylo asi v minulosti dimenzováno, nicméně probíhající přirozené fluvialní procesy je na mnoha úsecích uvedly takřka do přirozeného stavu. Již méně potěšitelná je kvalita vody potoka. V téměř stojaté vodě se zde evidentně projevuje vysoká míra eutrofizace (viz foto 5, foto 6), způsobená přínosem živin z okolních polí (způsoby hospodaření – používaná hnojiva a jejich objemy se nepodařilo v ZD zjistit). V intravilánu obce je koryto v důsledku poklesu unášecí schopnosti prakticky po celé délce zaneseno splaveninami a zarostlé vodní vegetací (viz foto 9). To všechno zpomaluje průtok vody, zmenšuje průtočný profil koryta a zvyšuje nebezpečí vyběžení v případě zvýšení vodních

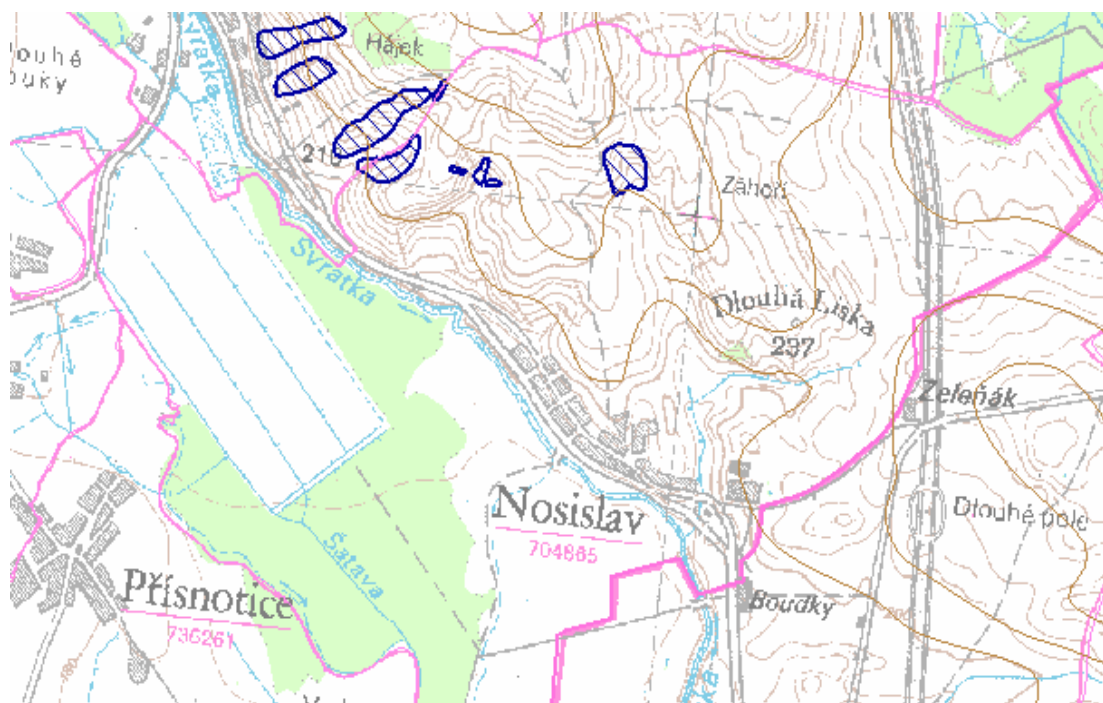
stavů. Do potoka navíc ústí kanalizační vpusti (viz foto 7) a na mnoha místech jsou v korytě odpadky. Bylo by proto vhodné provést pročištění koryta Humínky alespoň v intravilánu obce.

### **Půdní eroze**

V krajině kolem Nosislavi s převahou hlinitopísčitých a písčitohlinitých půd je významným rizikovým faktorem také půdní eroze. O specifické půdní erozi - břehové - již bylo zmiňováno výše (viz část **řeka Svatka**). Půdní eroze se projevuje jak samotným odnosem půdního materiálu, tak může mít za následek také rychlé pohyby celých mas půdy (typicky sesuvy) či odnos a vyplavování živin.

Půdní eroze proto hrozí hlavně v S až SZ výškově členitější části k.ú., kde se podle Stehlíka (viz příloha 2) vyskytují půdy podporující vznik eroze. Naopak v SV části k.ú. a v jeho nejj jižnějším cípu se vyskytují půdy erozi potlačující. Jedněmi z erozí nejvíce postihovaných ploch bývají vinice, které se často zakládají na exponovaných svazích bez trvalé travní pokrývky. Je potěšitelné, že např. oproti vinicím v okolí Mikulova, jsou zdejší vinice na stráních Výhonu zakládány na antropogenních terásách a jsou povětšinou zatravněné (viz foto 8 ), což výrazným způsobem půdní odnos snižuje.

V části zájmového území, které bylo prohlédnuto v rámci terénního průzkumu, jsme neidentifikovali žádné lokality s náznaky hrozícího sesuvu půdy, nicméně je třeba s tímto fenoménem počítat a přizpůsobovat tomu povrchové úpravy pozemků např. při realizaci staveb na svazích Výhonu. Lokalizace již neaktivních sesuvů v k.ú. Nosislav znázorňuje obr. č. 5.



Obr. 5 : Lokalizace stabilizovaných sesuvů v k.ú. Nosislav  
(zdroj: <http://geoportal.cenia.cz>)

## **Individuální rekreace v Nosislavi**

První zmínky o obci, přidělení privilegii městyse, znaku, pravidelných trhů a další historické údaje o nich zcela jasně dokládají i přirozené doprovodné kulturně-společenské akce a později doplněné o sportovní aktivity, tak jak je prožívali tehdejší „Nosislavané“. Život převážně zemědělsky zaměřených obyvatel nebyl zrovna lehký, nicméně duchovní život a společensko-kulturní vyžití bylo přirozenou útechou po každodenní fyzické zátěži. Z historických údajů a od pamětníků se dodnes dozvídáme, že jedním z období kdy došlo k zásadním změnám v rozvoji kulturně společenské oblasti, patřilo období první republiky. Vznik tělovýchovných organizací - Orla a Sokola, později kina, bylo prvním krokem k rozvoji života obce. Samozřejmě nesmíme zapomínat i na další organizace a spolky, např. ochotníky, pěvecké sbory a ostatní, kteří společně nastavili již tehdy pomyslnou laťku úrovně velmi vysoko. Připomínáme i bohatý duchovní život nosislavských farníků hlásících se k Římskokatolické církvi nebo k Českobratrské církvi evangelické.

Současná obec Nosislav žije možná trochu jinými událostmi než bylo výše popsáno, nicméně vývoj je takový. Výčet akcí probíhajících v posledních letech v běžném roce: Ples školy (únor), Tradiční košť vína (březen), Dětský maškarní ples (březen), Den matek (květen), Den dětí (červen), Jakubské hody (červenec), Dětský tenisový turnaj (srpen), Vinobraní Pod hradbami (září), Burčákcup (září), Dýňobraní (říjen), Mikuláš po obci (prosinec), Slavnostní rozsvícení vánočního stromu (prosinec), Turnaj ve stolním tenise (prosinec) a dalších akcích menšího rozsahu se mohou místní ale i s nedalekých sousedních obcí zúčastnit.

V nejbližším okolí si můžete projít rozsáhlé návrší Výhon s četnými výhledy do místního vinicemi pokrytého kraje. Obec Nosislav je spojnicí systémů cyklostezek Brno - Vídeň Greenways, Vinařské stezky Velkopavlovické vinařské oblasti a cyklostezky sdružení Cezava (zahrnující zejména oblast Slavkova s památkami na napoleonské války). Přímo v Nosislavi nalezneme chráněné území „Nosislavská zátočina“, což je část původního, meandry posetého, toku řeky Svratky. Rozsáhlé lesní porosty s klidnými místy k odpočinku, začínající již v těsné blízkosti Brna, jsou v okolí Nosislavi součástí Židlochovického polesí. Neposlední zajímavostí, kterou u nás najdete je architektonická památka ze 16. století - pevnostní kostel s původními hradbami a agroturistická farma s koňmi a spoustou jiných zvířát.

### **Tvrz Nosislav**

Krátké vyjížděky na koních i několikadenní putování v sedle, ale také víkendové a prázdninové pobyty pro děti i dospělé – to je Tvrz Nosislav. Jedná se o menší rodinnou farmu se spoustou velkých i malých zvířat, nabízející klid, odpočinek a relaxaci. Nabízejí vyjížděky s odborným doprovodem pro začátečníky i pokročilé, jednodenní výlety pro skupinu dvou až čtyř jezdců nebo vícedenní putování pro skupinu tří až čtyř jezdců, ale i stálé putovní tábory pro děti, kombinovatelné s cykloturistikou.

Dále nabízí farma výuku jízdy na koni v kruhové ohradě i na jízdárně, relaxační pobyty spojené s cvičením na koni.



## Cykloturistika

Obcí Nosislav prochází vinařská stezka zvaná Velkopavlovická, která vede obcí kolem následujících památek: Hasičská věž, Husův dům, Kaplička sv. Jana Nepomuského, kostel Českobratrské církve evangelické, kostel sv. Jakuba, obecní hřbitov, opevnění u kostela sv. Jakuba, Pomník obětem I. sv. války (kostel sv. Jakuba), pomník obětem I. sv. války (u evang. kostela), pomník obětem II. sv. války, Římskokatolický hřbitov, socha sv. Jana Nepomuckého, středověká vodní tvrz. Dále stezka v obci vede kolem zemědělského družstva Zemka a.s. a okolo Přírodní památky Nosislavská zátočina.

## Vinařství

Nosislav spadá do *Velkopavlovské vinařské oblasti*.

Celá lokalita Židlochovická byla již od roku 1397 ošetřena horenským právem daným markrabětem Joštem, protože vinařství díky výjimečným podmínkám místního kopce Výhonu nabylo značného rozsahu.



Obr.6: Mapa cyklotras v okolí Nosislavi

Tradice rodinná navazuje na historické tradice nosislavských vinařů, které lze vysledovat např. z názvů viničních tratí Přední hora, Stará hora atp., z množství vinných sklepů a také z různých historických pramenů. Obec byla povýšena na městečko již v roce 1486 králem Matyášem, který Nosislavi udělil městský znak s vinnou ratolestí a vinařskými nástroji, z čehož je patrný značný význam vinařství v Nosislavi již v tehdejší době.

Jednou z důležitých historických událostí bylo udělení Horenského práva, které bylo městečku dáno privilegiem krále Vladislava na den sv. Petra v okovech roku 1497 na žádost nejvyššího hofmistra Viléma z Pernštejna. Bylo nutno uspořádat poměry v již rozsáhlém místním vinařství. To se zde rozvíjelo jednak díky klášterům, které zde zakládaly vinice a měšťanům, kteří napodobovali církevní vinařství rozšiřováním vinic v obcích kolem měst. V současné době využívá dobrých klimatických podmínek mnoho drobných vinařů, ale především místní Zemos, a.s. (společnost vyrábějící hrozny pro Víno Mikulov, a.s. ve značném rozsahu). Přírodní podmínky jsou zde směle srovnatelné s Pálavou.

Rodinou tradici ve vinařství drží ing. Karel Válka, který v současné době pěstujeme révu na 5-ti hektarech vlastních vinic. Významný podíl hroznového moštu je prodán ve stádiu kvasu, tedy lahodného burčáku, přesto hlavní část produkce zpracujeme na chutná a osobitá selská vína. Jeho vinice leží na jihozápadních svazích židlochovického Výhonu, který zcela chrání oblast ze severu, a umožňuje tak pěstování odrůd jako např. Ryzlink rýnský, Cabernet Moravia apod.

## Přírodní park Výhon

Přírodní park má rozlohu cca 1700 ha a zaujímá celý masív Výhonu na území Jihomoravského kraje v katastrálním území Blučina, Židlochovice a Nosislav.

Smyslem zřízení přírodního parku "Výhon" (16. prosince 2002) je ochrana krajinného rázu, který umožní standardní zemědělské činnosti a únosné turistické využití území. Má zajistit ochranu před činnostmi snižující jeho estetickou a přírodní hodnotu. Přírodní park je významný ze tří hledisek: jsou v něm soustředěny významné přírodní hodnoty, kulturně - historické hodnoty a má i význam krajinářsky - estetický.

Území Výhonu slouží jako příklad možné dlouhodobé koexistence přírody s rozumně konajícím člověkem. Všechny aspekty se pokouší přiblížit návštěvníkům **naučná stezka "Krajinou Výhonu"**, jejíž trasa prochází katastrálním územím obcí Židlochovice a Blučina v severní části území masívu Výhonu. Naučná stezka má dva nástupní prostory, které jsou zároveň i jejím zakončením. Pochod naučnou stezkou je možné zahájit a ukončit v Židlochovicích nebo v Blučíně. V každé z těchto obcí je umístěn panel seznamující návštěvníky s obsahem naučné stezky "Krajinou výhonu", se systémem orientace a prostřednictvím mapy také s průběhem naučné stezky. Její absolvování není fyzicky náročné. Celá trasa měří 6,3 km a klidnou chůzí je možné celou trasu projít za dvě a půl až tři hodiny.

## FOTOGRAFICKÁ PŘÍLOHA

(autor: SMETANA, M. ; foceno: duben – květen 2007)



Foto 1: Terasy vinic na J svazích Výhonu



Foto 2: Odpadky ve 4 m výšce nad hladinou Svratky u Nosislavi



Foto 3: Hloubková a laterální eroze koryta Svratky u Nosislavi



Foto 4: Povlak organických nečistot na hladině tůňky Slatina



Foto 5: Znamky eutrofizace na dně koryta potoka Humínka



Foto 6: Doprovodný porost potoka Humínka



Foto 7: Vyústění kanalizace



Foto 8: Zatravněné vinice na Výhonu



Foto 9: Zanesené a vegetací zarostlé koryto potoka Humínka



Foto 10: CHPV Nosislavská zátoka (pohled od silnice)

## NÁVRH OPATŘENÍ NA OCHRANU PROVOZOVNY PŘED POVODNÍ

Firma : ELAKOV s.r.o.  
Za Mostem  
691 64 Nosislav  
IČO : 25 34 88 76  
DIČ : 299-25 34 88 76

Provozovna : strojírenská výroba v Nosislavi

Vzhledem k tomu, že areál provozovny se nachází v zátopovém území řeky Svratky, přijala firma ELAKOV s.r.o. jako vlastník a provozovatel provozovny v rámci řízení o udělení souhlasu k nakládání s nebezpečnými odpady následující opatření :


- 1) V případě, že bude v obci vyhlášen 2. stupeň povodňové aktivity, jednatelé firmy okamžitě zajistí odvoz veškerých odpadů z provozovny na bezpečné místo nebo přímo jejich odvoz a likvidaci oprávněnou firmou.

Za toto opatření jsou odpovědny tyto osoby :


Ing. Libor Tioka, tel. 0602 578 863 ( nepřetržitě )  
p. Zdeněk Konečný, tel. 0602 575 392 ( nepřetržitě )  
p. Břetislav Menšík, tel. 05/47 23 12 73 ( nepřetržitě ) 0602 792 069

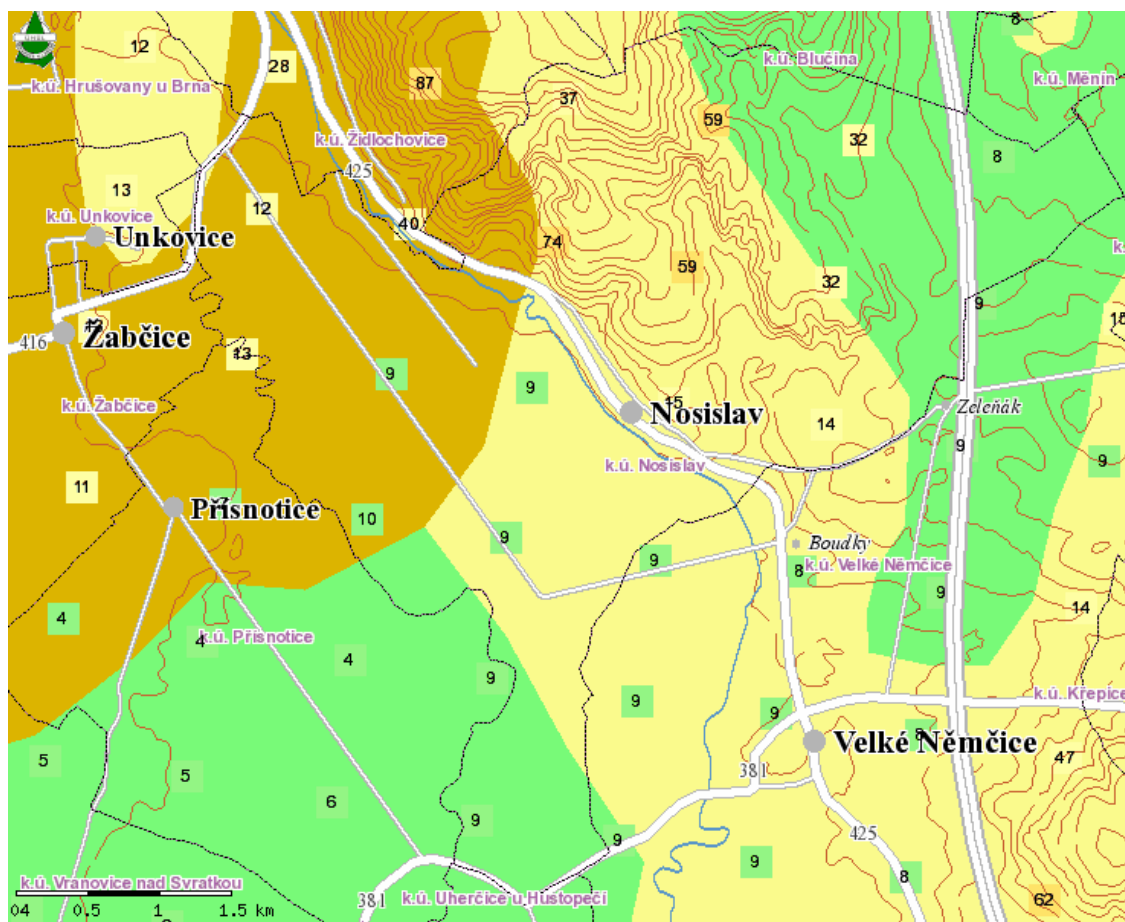
V Nosislavi dne 20.5.1999

ELAKOV s.r.o. Nosislav  
691 64 Za mostem  
DIČ: 299-25348876

  
Ing. Libor Tioka

  
Zdeněk Konečný

  
Břetislav Menšík



- půdy nepodporující projevy eroze (koeficient 0,90 - 1,10)
- půdy podporující projevy eroze (koeficient 1,10 – 1,50)
- půdy potlačující projevy eroze (koeficient 0,75 - 0,90)

Půdní typy podle náchylnosti k erozi a potenciální půdní eroze (podle Stehlíka)  
 (zdroj: <http://geoportal.cenia.cz>)

## Použité zdroje:

### **publikace a články:**

KLAUS, W.: *Evaluation of the multifunctionality of agricultural areas as part of an integrated land use planning approach*. In Journal of Central European Agriculture, roč. 7., č.3, 2006. s. 553 - 557

dostupné na: [http://www.agr.hr/jcea/issues/jcea7-3/pdf/jcea73-19\\_proc\\_p\\_07.pdf](http://www.agr.hr/jcea/issues/jcea7-3/pdf/jcea73-19_proc_p_07.pdf).

[on line, 15.4.2007]

Kol. autorů: *Study on Employment in Rural Areas - Final Deliverable*.

Dokument Evropské komise, květen 2006.

dostupné na: [http://ec.europa.eu/agriculture/publi/reports/ruralemployment/sera\\_report.pdf](http://ec.europa.eu/agriculture/publi/reports/ruralemployment/sera_report.pdf)

[on line, 15.4.2007]

Kol. autorů: *Předběžný přehled významných problémů nakládání s vodami v oblasti povodí Dyje včetně výchozího vymezení silně ovlivněných vodních útvarů a výchozích návrhů zvláštních cílů ochrany*.

Dokument Povodí Moravy, březen 2007

dostupné na: [http://www.pmo.cz/2007/Dyje/VHproblemy\\_Dy.pdf](http://www.pmo.cz/2007/Dyje/VHproblemy_Dy.pdf) [on line, 15.4.2007]

### **mapy a atlasy:**

*mapové služby Portálu veřejné správy České republiky*

dostupné na: <http://geoportal.cenia.cz>. [on line, 15.4.2007]

*mapa Vyhodnocení jakosti vody v tocích*.

dostupné na: <http://heis.vuv.cz/>. [on line, 15.4.2007]

*mapové služby portálu Seznam*

dostupné na: <http://www.mapy.cz/#> [on line, 15.4.2007]

### **ostatní:**

<http://www.nosislav.cz>. [on line, 15.4.2007]

<http://www.hustopecsko.net> [on line, 16.4.2007]

<http://www.blucina.cz/> [on line, 16.4.2007]

<http://www.zidlochovicko.cz/> [on line, 16.4.2007]

<http://www.stezky.cz/> [on line, 16.4.2007]

<http://www.jizni-morava.cz/> [on line, 16.4.2007]