
Veřejné příjmy a veřejné výdaje

Obsah přednášky – 1. část

- Vývoj veřejných výdajů od roku 1870
- Funkce veřejných výdajů
- Třídění veřejných výdajů

Definice veřejných výdajů

Existuje více definic veřejných výdajů, např:

- VV je ta část HNP, kterou spotřebováváme spíše kolektivně než soukromě (Samuelson, 1995).
- VV jsou výdaje související s realizací základních funkcí vlády na všech jejích úrovních. (Hamerníková, Kubátová).
- A další ...

Vývoj veřejných výdajů od roku 1870

- Od roku 1870 vzrostly veřejné výdaje ve všech industrializovaných zemích bez ohledu na jejich geografické, sociální a institucionální rozdíly.
- Největší nárůst je patrný do roku 1980, pak zpomalení růstu, stagnace či dokonce pokles veřejných výdajů.
- Důvody růstu a vysvětlující teorie viz VE.

Faktory a teorie růstu veřejných výdajů

- Změna preferencí
- Technicko-technologické změny
- Inflace
- Demonstrační efekt
- Fiskální iluze

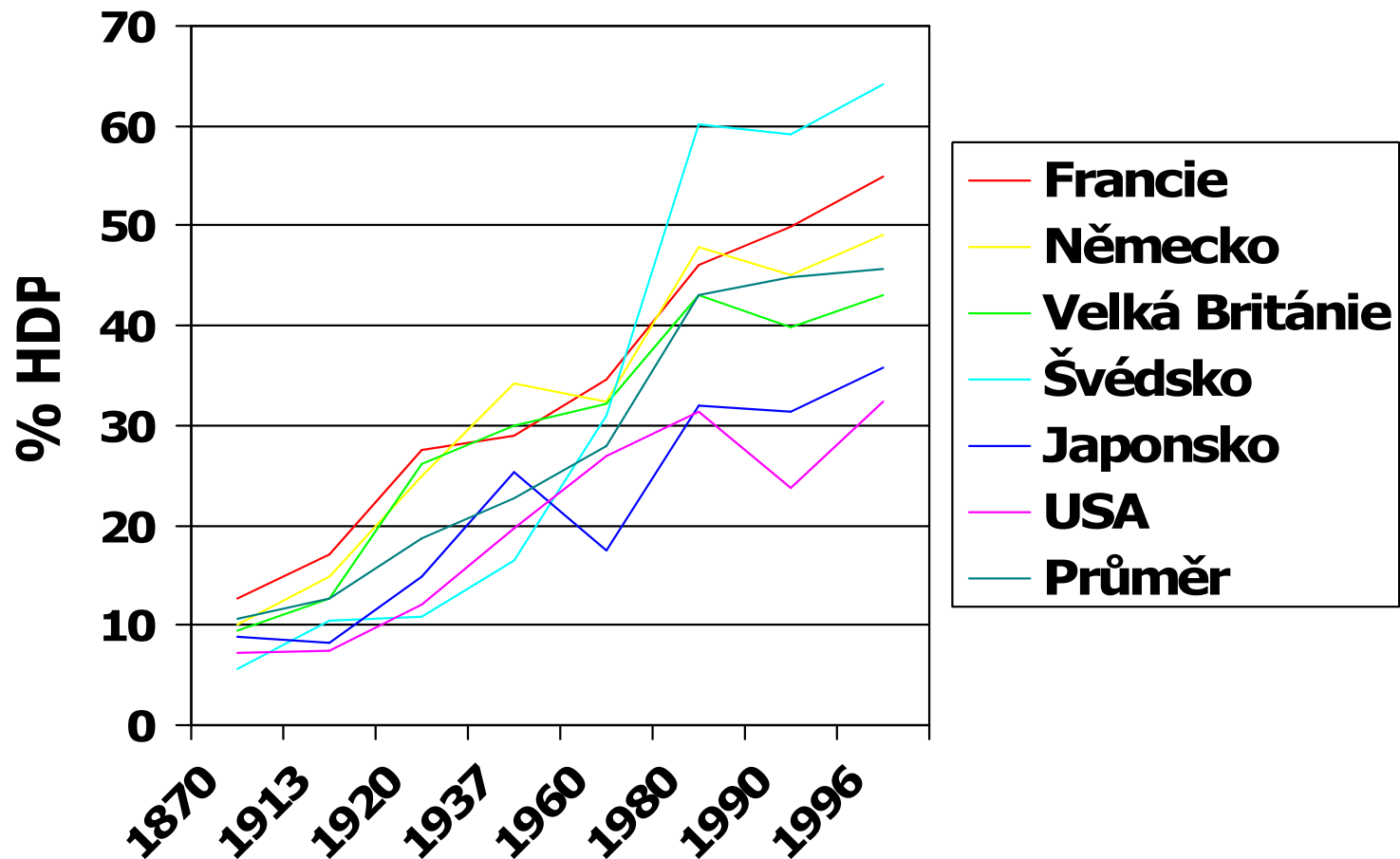
Faktory a teorie růstu veřejných výdajů (pokračování)

- Jiné vlivy (teorie konjunkturálních cyklů - recese utrácím, v růstu nešetřím. ...)
- Teorie prahových efektů
- Viz. kniha Veřejná ekonomie

Graf: Růst veřejných výdajů

v letech 1870 – 1996 (v % HDP)

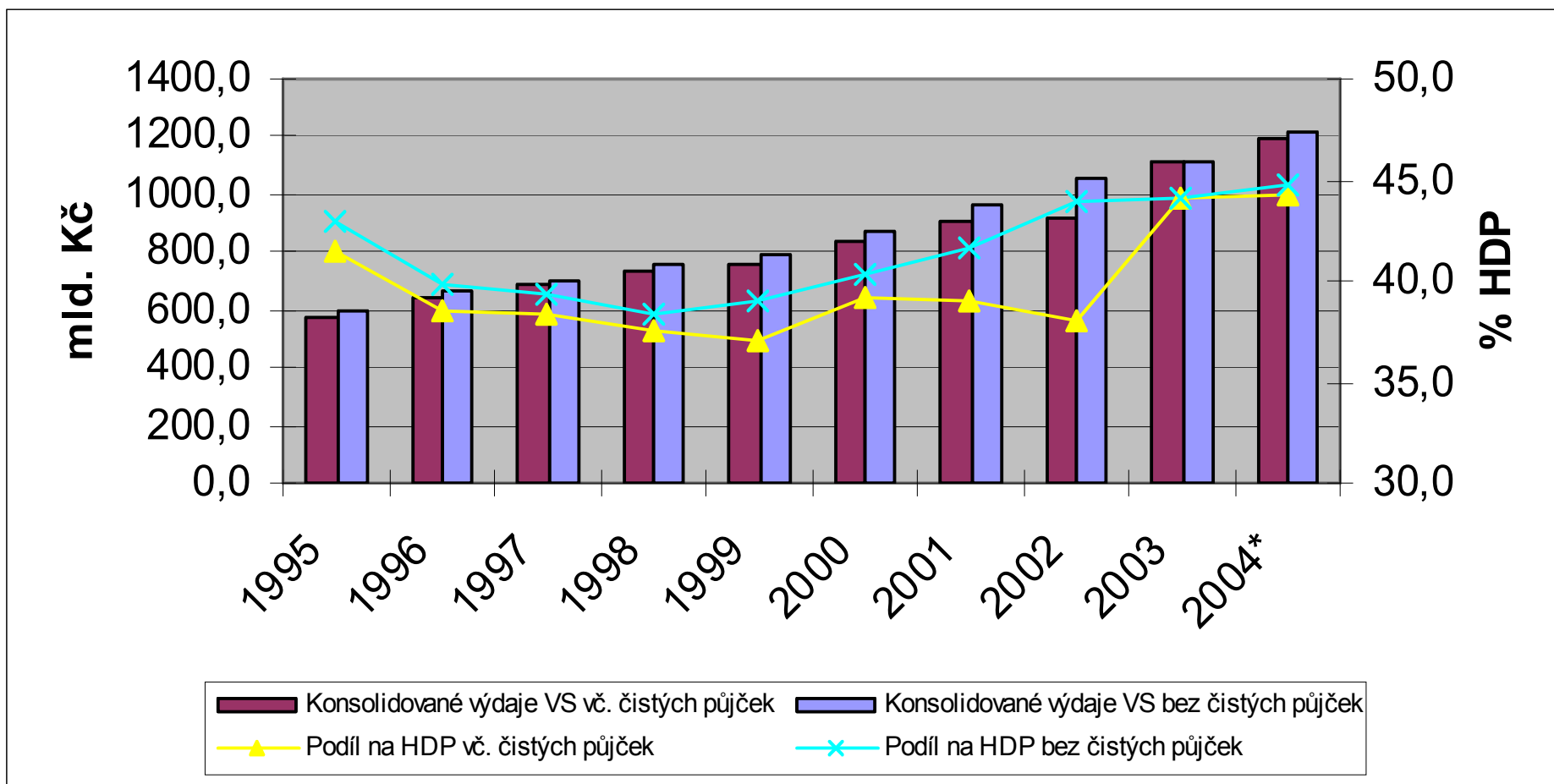
Zdroj: Tanzi, V., Schuknecht, L. Public Spending in the 20th century.



Graf: Výdaje vládního sektoru v ČR

v letech 1995 – 2004 (v mld. Kč)

Zdroj: Data z makroekonomické predikce MF ČR.



Základní funkce veřejných výdajů

- Souvislost s historickým vývojem podílu veřejných na HDP
- Viz kniha Veřejná ekonomie

- alokační,
- redistribuční (distribuční),
- stabilizační.

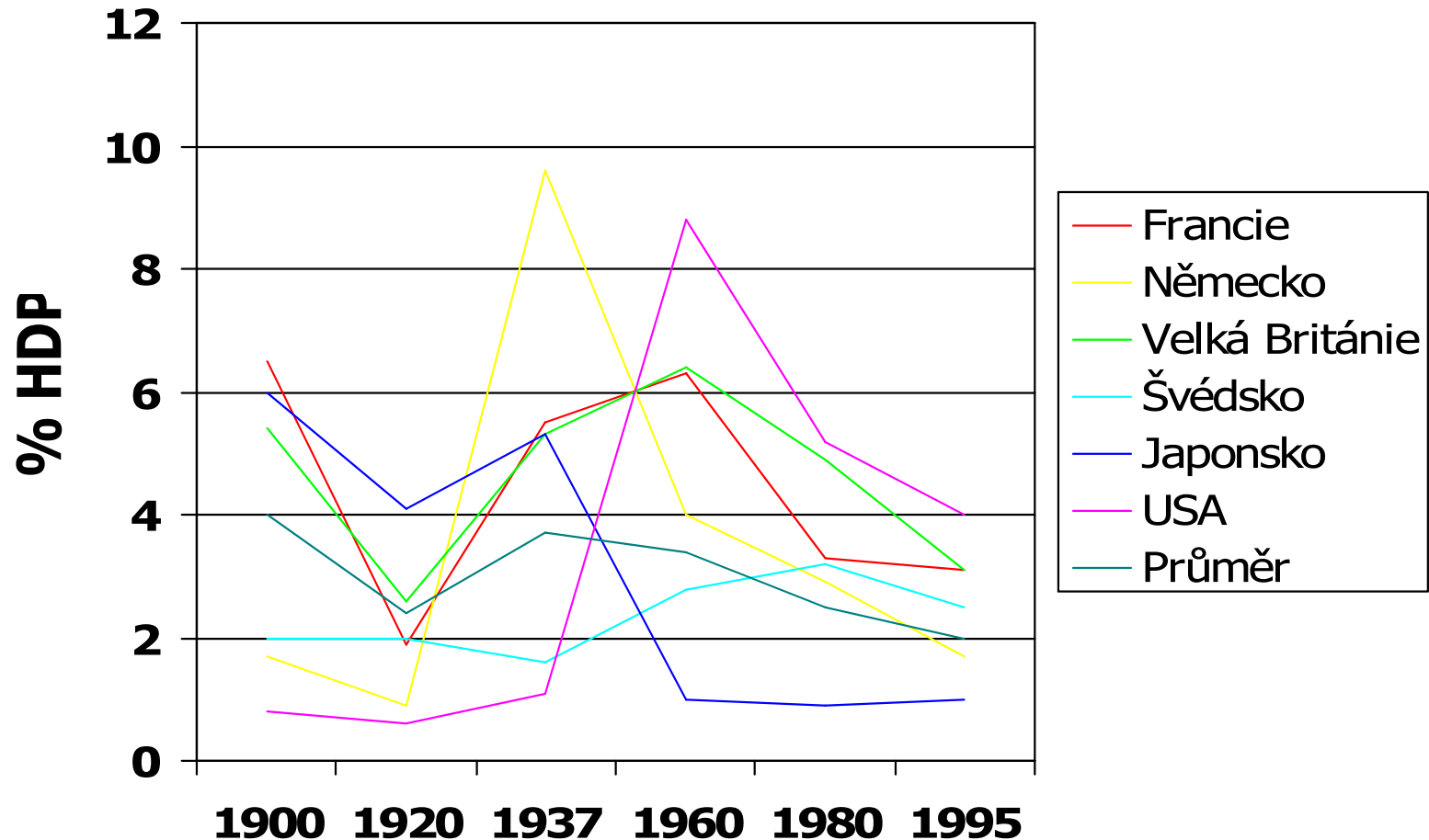
Alokační funkce

- Rozhodování o alokaci (umístění) veřejných výdajů (objem a struktura)
- Rozhodování o velikosti a struktuře poskytovaných veřejných výdajů, produkce veřejných statků v rámci rozpočtového omezení
- Portfolio statků z veřejného sektoru (produkce) a soukromého sektoru

Graf: Veřejné výdaje na obranu

v letech 1900 – 1995 (v % HDP)

Zdroj: Tanzi, V., Schuknecht, L. Public Spending in the 20th century.



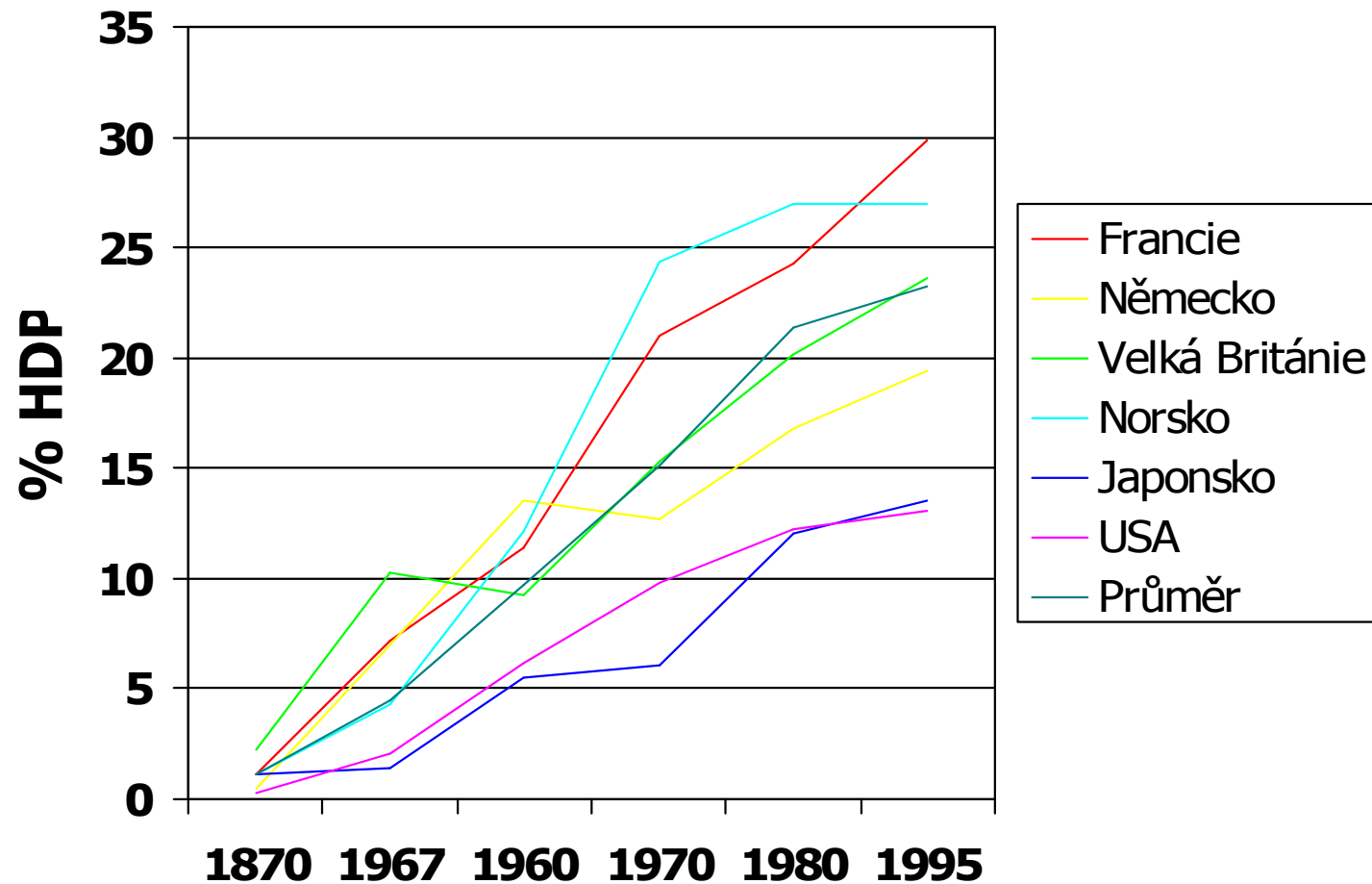
Redistribuční funkce

- Normativní přístup: shoda na snižování nerovností (spravedlnost X efektivnost)
- Přerozdělování, které má vést ke zmírnění sociálních a důchodových nerovností ve společnosti

Graf: Veřejné výdaje na transfery a subvence

v letech 1870 – 1995 (v % HDP).

Zdroj: Tanzi, V., Schuknecht, L. Public Spending in the 20th century.



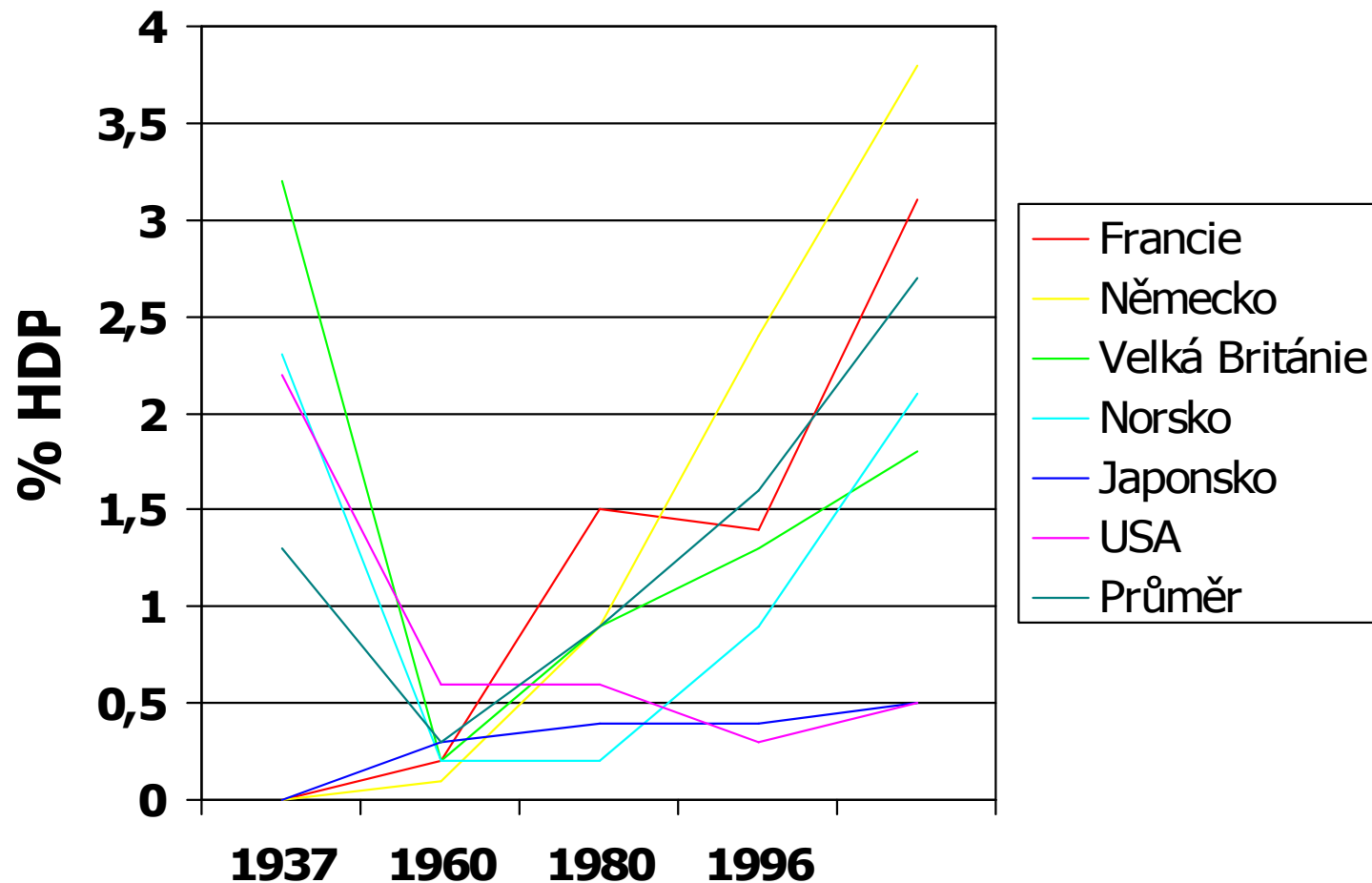
Stabilizační funkce

- Veřejné výdaje jako nástroj makroekonomické politiky sloužící k dosažení plné zaměstnanosti a ekonomického růstu

Graf: Veřejné výdaje na nezaměstnanost

v letech 1937 – 1996 (v % HDP)

Zdroj: Tanzi, V., Schuknecht, L. Public Spending in the 20th century.



Realizace funkcí ve výdajích veřejných rozpočtů

- Obtížně odlišení kterou funkcí konkrétní výdaj naplňuje – časté překryvy
- Alokační - 30-40 %
- Redistribuční cca 40-60 %
- Stabilizační cca 10-20 %
- Stabilizační funkce naplňována centrem, naopak alokační nižšími rozpočty

Třídění veřejných výdajů

- Teoretické (učebnicové)
- Rozpočtová skladba
- Nemandatorní, mandatorní, kvazimandatorní
- Mezinárodní členění

Teoretické (učebnicové)

- Běžné a kapitálové
- Návratné a nenávratné
- Plánované a mimořádné
- Dle funkcí státu
- Dle úrovně veřejných rozpočtů

Rozpočtová skladba

(závazné a jednotné třídění)

- **odpovědnostního** (podle kapitol SR)
- **druhového** (podle druhu)
- **odvětvového** (podle odvětví)
- **konsolidačního** (uvnitř veřejných rozpočtů)

Odpovědnostní (není povinné pro úsc)

- Kapitola 301 Kancelář prezidenta republiky
- Kapitola 302 Poslanecká sněmovna Parlamentu
- Kapitola 303 Senát Parlamentu
- Kapitola 304 Úřad vlády České republiky
- Kapitola 305 Bezpečnostní informační služba
- Kapitola 306 Ministerstvo zahraničních věcí
- Kapitola 307 Ministerstvo obrany
- Kapitola 308 Národní bezpečnostní úřad
- Kapitola 309 Kancelář veřejného ochránce práv
- Kapitola 312 Ministerstvo financí
- Kapitola 313 Ministerstvo práce a sociálních věcí
- **atd.**
- Kapitola 398 Všeobecná pokladní správa

Druhové třídí všechny příjmy a výdaje (většinou všechny jednotky)

- příjmové operace na třídy:
 1. daňové příjmy (vždy v podrobnějším členění)
 2. nedaňové příjmy
 3. kapitálové příjmy
 4. přijaté dotace
- výdajové operace na třídy:
 5. běžné výdaje,
 6. kapitálové výdaje
- **třída 8 – financování**

Odvětvové třídění příjmů a výdajů

- 1. zemědělství a lesní hospodářství
- 2. průmyslová a ostatní odvětví hospodářství
- 3. služby pro obyvatelstvo
- 4. sociální věci a politika zaměstnanosti
- 5. bezpečnost státu a právní ochrana
- 6. všeobecná veřejná správa a služby

Konsolidační

- nestačí sečíst veřejné příjmy a výdaje za jednotlivé rozpočty, je potřeba vyloučit duplicity, tzn. konsolidovat
- př. stát poskytne dotaci na základní školství, přijde na kraj, z něho do školy = výdaj dvakrát

Metodika GFS 1986

- **Metodika MMF = GFS 1986** (od roku 1986)
- Operace běžného roku jsou sledovány na pokladním (hotovostním), tzv. **cash principu**, tedy v okamžiku realizace příjmové či výdajové operace (**jako např. v jednoduchém účetnictví**).

Metodika ESA 95

- Metodika Evropské Unie (nahradila ESA 78)
- Transakce daného roku jsou zaznamenávány na tzv. **předpisovém (akruálním) principu** – operace se sledují, když se ekonomická hodnota vytváří, transformuje, zaniká – časová souslednost (**jako např. v podvojném účetnictví**), je obdobou hospodářského výsledku.
- Podrobnější vysvětlení
http://www.mfcr.cz/cps/rde/xchg/mfcr/hs.xsl/ESA_95_26520.html

Saldo s/bez čistých půjček

- Čisté půjčky = půjčky – splátky půjček
- **Saldo vládního sektoru včetně čistých půjček** – zahrnuje i příjmy a výdaje z operací spojených s **privatizací** majetkových podílů státu a s nabýváním a realizací jiného finančního majetku (nákup a prodej akcií a majetkových podílů, splátky dříve poskytnutých vládních půjček, realizované státní záruky, u nichž se předpokládá v budoucnu jejich návratnost apod.).
- **Saldo vládního sektoru bez čistých půjček** – vylučují se operace finančního charakteru, kdy se jedná pouze o změnu v rámci finančních aktiv.
- **Saldo vládního sektoru bez čistých půjček a dotací transformačním institucím** – kromě operací finančního charakteru se saldo očišťuje o dotace transformačním institucím, tj. úhradu ztrát ČKA/KOB, dotace z FNM pro finanční skupinu ČKA/KOB a Českou inkasní.
- důvodem těchto úprav je přiblížit výdaje (deficit) podle metodiky GFS k veličinám podle metodiky ESA95, případně vyloučit z dlouhodobé analýzy „nahodilé“ operace státu

Veřejné příjmy (daňové)

Obsah – 2. část

- veřejné příjmy
- charakteristika české daňové soustavy
- reforma veřejných rozpočtů - daně
- problémy české daňové soustavy

Veřejné příjmy

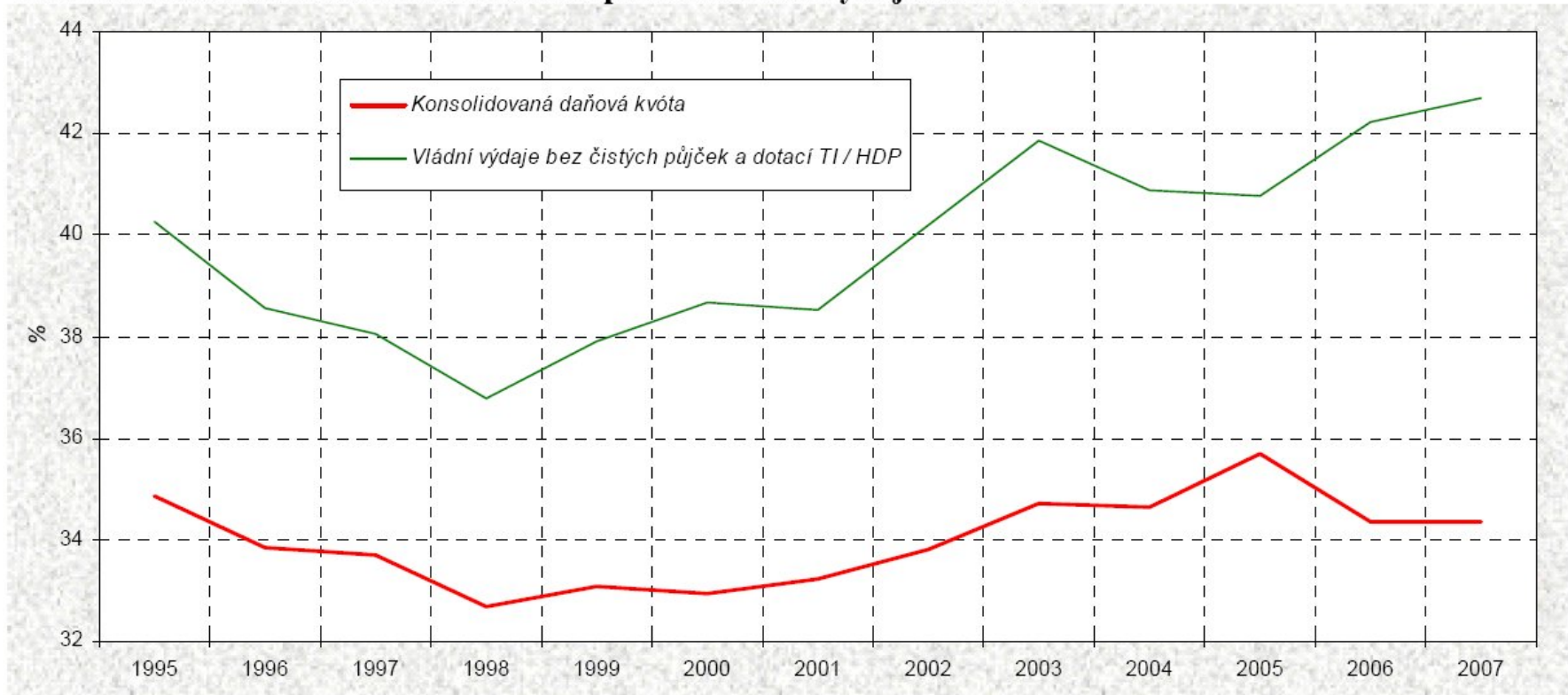
- můžeme (podle rozpočtové skladby) rozdělit na:
 - daňové
 - nedaňové
 - kapitálové
 - dotace
- pozor na vliv konsolidace a vliv metodiky (GFS a ESA 95)
- největší vliv mají daňové příjmy

Daňové příjmy

- ukazatel daňové kvóty
 - podíl daní na HDP
 - podobným ukazatelem je Den daňové svobody
 - „úzká kvóta“
 - „široká kvóta“

Daňová kvóta

Graf 8.1: Konsolidovaná daňová kvóta a podíl vládních výdajů na HDP



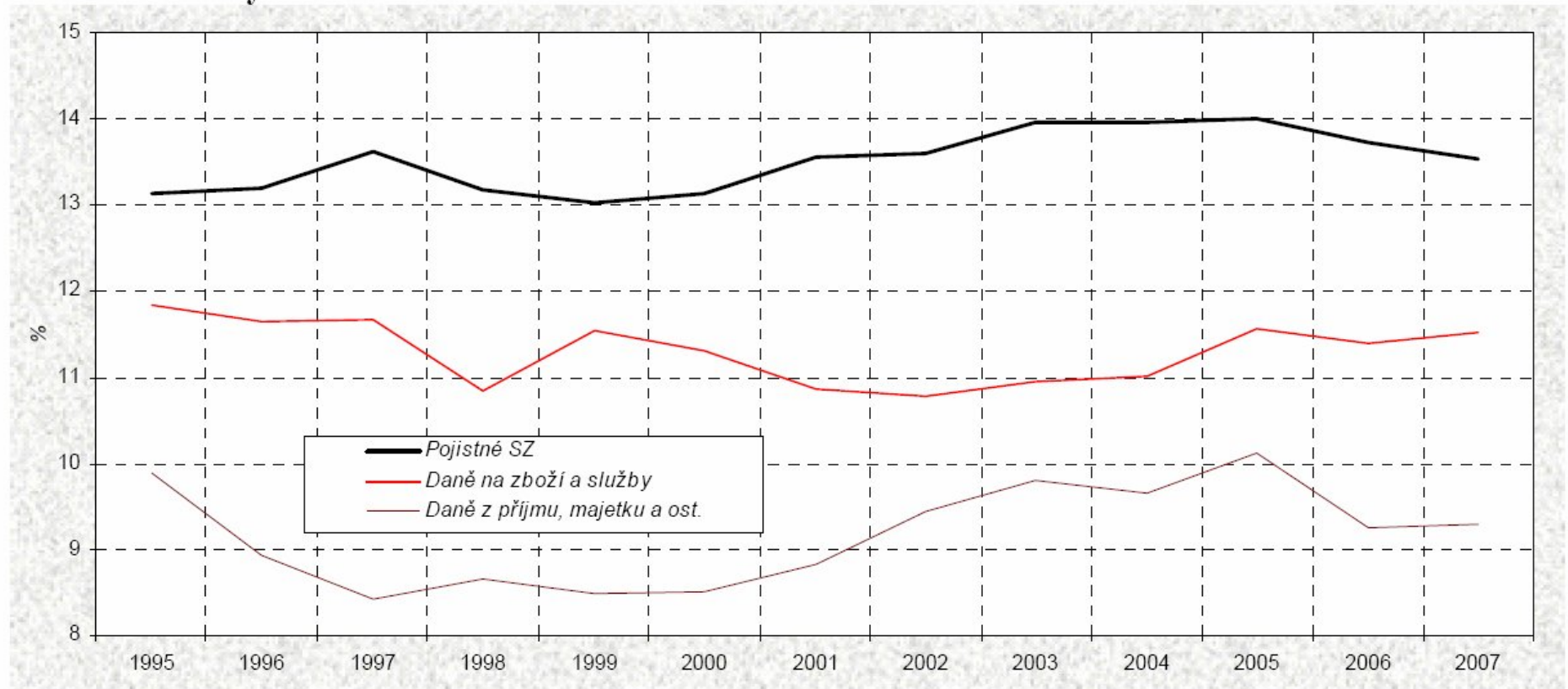
Složení daňové kvóty ČR 2002

	1100	1200	2100	2200	3000	4000	5000	celkem
ČR	4,8	4,2	3,9	11,1	0,0	0,5	10,9	38,4
OECD	10,0	3,5	3,0	5,8	0,4	1,9	10,8	36,9
EU 15	10,8	3,6	3,7	6,6	0,4	2,0	11,6	41,0

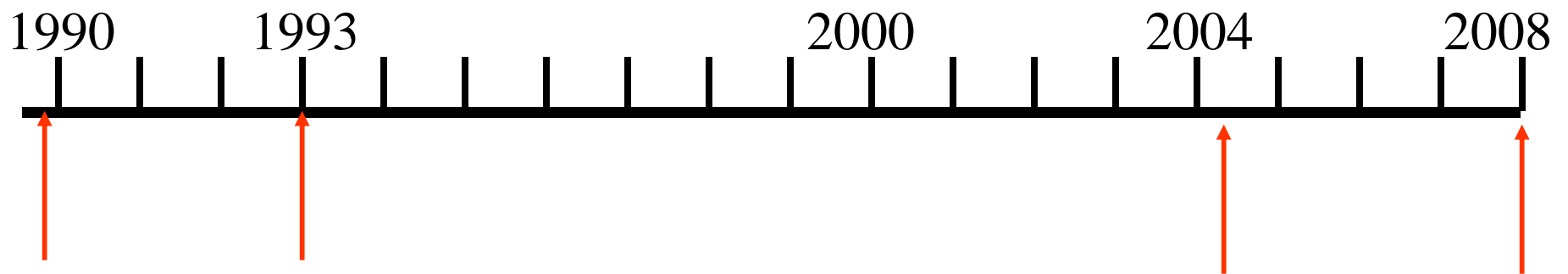
- 1100 – DPFO
- 1200 – DPPO
- 2100 – SZP zaměstnanec
- 2200 – SZP zaměstnavatel
- 3000 – daň z objemu mezd
- 4000 – majetkové
- 5000 – ze spotřeby

Podíl výnosu daní na HDP

Graf 8.2: Podíl výnosu daní na HDP



Časová osa



Daňový systém v roce 1989

- odlišné podmínky pro různé ekonomické subjekty
- důraz na daně placené společnostmi
 - administrativně jednodušší
 - fiskální iluze
- nízké majetkové daně
- prostor pro vyjednávání

Charakteristika daní po 1993 - přímé I

■ DPFO:

- výnosově silná, „univerzální“ daňový základ, existence odečitatelných položek, progresivní sazba (12, 20, 25, 32 %); valorizace pásem a OP, nahrazení OP DSlevou

■ DPPO:

- výnosově silná, zdaňujeme „daňový zisk“ firem, proporcionální daň (45 % -> 24 %), odpisová politika a daňově uznatelné náklady

Charakteristika daní po 1993 - přímé II

- **Majetkové** (nemovitosti, silniční, trojdaní)
 - nízký výnos, základem daně buď hodnota nebo jiný ukazatel (výměra), záleží i na vztahu 2 subjektů u trojdaní
- **SZP:**
 - je to daň?, přímá?, největší výnos i ve srovnání s ostatními zeměmi OECD, širší základ než u DPFO, problém s OSVČ

Charakteristika daní po 1993 - nepřímé I

- **DPH:**

- největší daň, dvě sazby daně, harmonizace se EU, problém, které položky mohou být zdaněny sníženou sazbou (viz. dětské pleny),

- **Spotřební daň:**

- nepřímá, velký výnos (pohonné hmoty, tabákové výrobky, alkohol), většinou paušální daň (daň na množství), cigarety – paušál i valorická, harmonizace s EU

Charakteristika daní po 1993 - nepřímé II

■ Clo:

- je to daň?, nepřímá, zanedbatelný výnos, záleží na struktuře obchodu (které země a které komodity), dnes ze 75 % výnos rozpočtu EU

■ Ekologické:

- dnes nejsou vybírány

■ Ostatní:

- místní „poplatky“
- poplatky za znečišťování vod a ovzduší

Daň z příjmů fyzických osob

- společné zdanění manželů
- nahrazení o.p. na dítě slevou daně (+ daňový kredit)
- neprováděná valorizace – studená progrese
- nutnost zjednodušení daní pro OSVČ, ale snaha zavést registrační pokladny
- rostoucí význam nestandardních o.p.

Daň z příjmů právnických osob

- pokles sazby ??
- daňové pobídky ??
- komplikovaná daň – dá se s tím vůbec něco dělat??

Majetkové daně

- nízký výnos v ČR
- diskuse nad zavedením valorického principu - úsc
- diskuse nad zrušením některých daní

SZP

- změny SP závislé na vybrané podobě penzijní reformy
- možnost zrušit některé položky
- možnost, že by stát platil „více“ za své pojištěnce
- možnost větší spoluúčasti
- zavedení stropů ??

DPH

- relativně bezproblémová daň
- diskuse nad rovnou daní – pozor (?) na regresivitu
- nutnost splnit „evropské“ podmínky

Reforma VEFI

Spotřební daně

- další jistota pro vládu
- opět pozor na evropské podmínky – cigarety, energie – zavedení ekologických daní

Problémy české daňové soustavy

(náměty k zamyšlení)

- Zdanění práce
- Snížená sazba DPH
- Zdanění OSVČ
- Investiční pobídky
- Daňové úniky a nedoplatky
- Zdanění tabáku
- Ekologické daně
- Daňové výdaje

Odkazy k prostudování

- Prezentace návrhu reformy VEFI z 2.4.2007

http://www.mfcr.cz/cps/rde/xbcr/mfcr/Reforma_verejnych_financi_ppt.ppt

- Makroekonomická predikce

http://www.mfcr.cz/cps/rde/xchg/mfcr/hs.xsl/makro_pre_30030.html

Děkuji za pozornost.