

System a evoluce živočichů

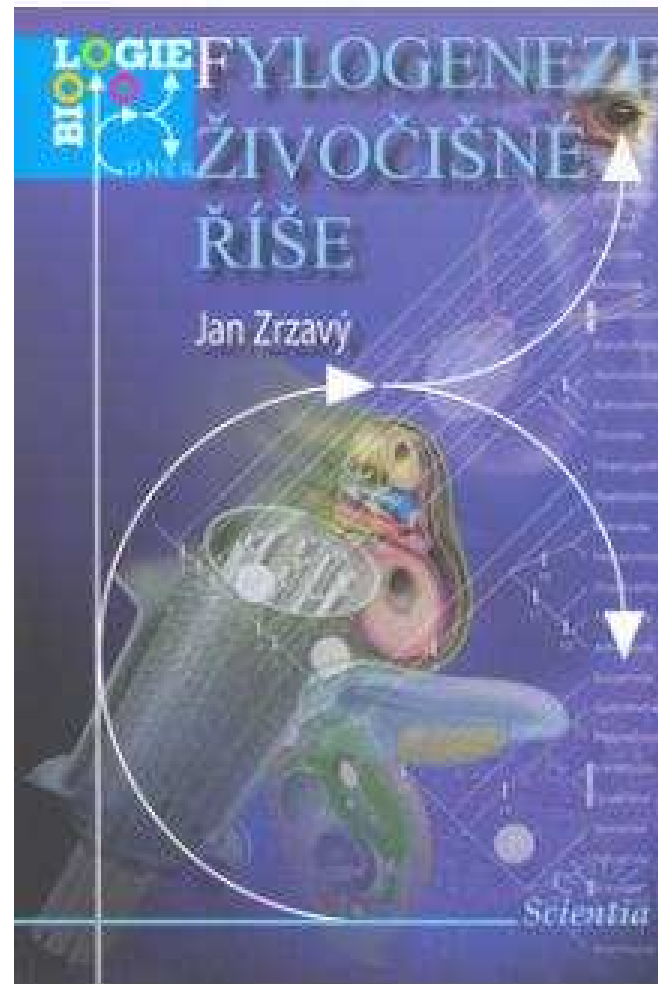
1. Bezobratlí (Dipl.-Biol. Jiří Schlaghamerský, Ph.D.; RNDr Jana Schenková, Ph.D.)
2. Strunatci (Mgr. Tomáš Bartonička, Ph.D.)

Osnova – pro část „bezobratlí“:

- 1) Úvod do zoologické systematiky; Archezoa, Protozoa (22. 2.)
- 2) Porifera, Cnidaria, Ctenophora, Placozoa, Bryozoa = Ectoprocta, Rotifera, Acanthocephala (1. 3.)
- 3) Plathelminthes, (Gastrotricha), Annelida, Nemertea (8. 3.)
- 4) Sipuncula, Mollusca, Brachiozoa (15. 3.)
- 5) Nematoda, Nematomorpha, Tardigrada, Onychophora, Arthropoda: Chelicerata (22.3.)
- 6) Arthropoda: Myriapoda, „Crustacea“, Hexapoda (29. 3.)
- 7) Deuterostomia: Echinodermata, Pterobranchia, Enteropneusta (12. 4.)

System a evoluce živočichů

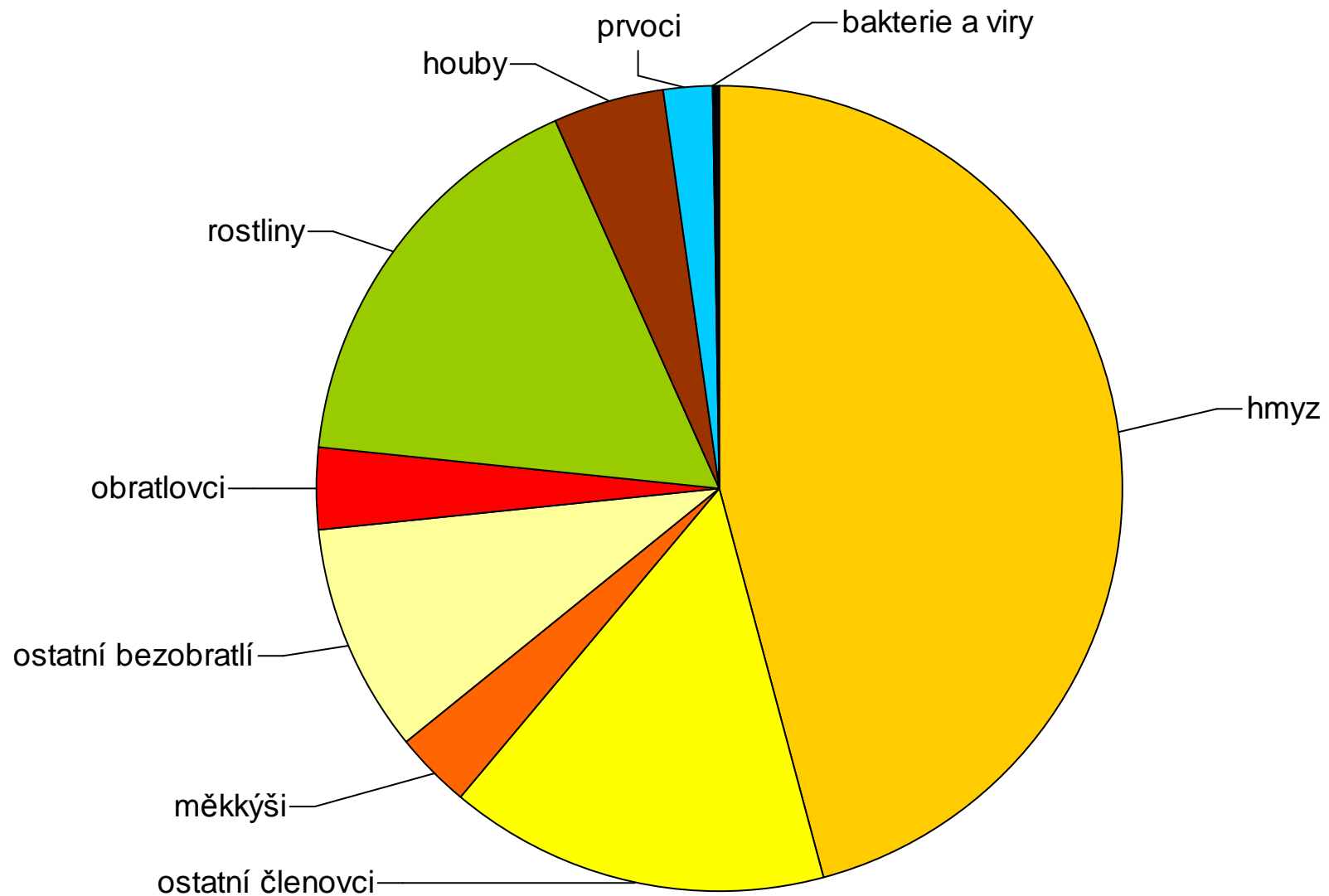
Doporučená literatura:



Případně jako vhodný doplněk (především charakteristika jednotlivých kmenů a nižších taxonů; vyšší zařazení do systému je však zastaralé, resp. chybí):

Edmund Sedlák: Zoologie bezobratlých (2002: 2. vydání), Masarykova univerzita (skripta)

Podíl vyšších skupin organismů na celkovém počtu popsáných recentních druhů (cca. 1,5 mio.)



System a evoluce ...

Systematika

- snaha třídit (klasifikovat, seskupovat) organismy podle podobnosti
- snaha popsat fylogenetické (příbuzenské) vztahy mezi organismy

Vědecké studium rozmanitosti životních forem (původu a organizace biologické diversity).

σύστημα – *sýstema* (starořecká výslovnost) – útvar, složenina
συστηματικός - *systematikós* - utříděné, seřazené

(Dnešní chápání pojmu systém: systém je tvořen z jednotlivých částí, které jsou uspořádány tak, že tvoří jeden celek, který představuje víc než součet těchto částí.)

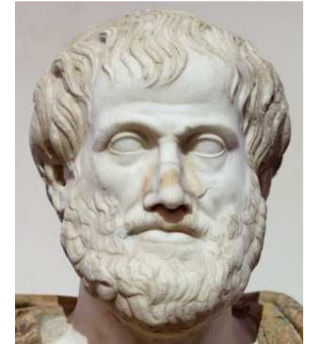
Taxonomie: - někdy užíváno jako synonymum
- metodika určování a pojmenování organismů
(zahrnuje klasifikaci, nomenklaturiku)

τάξις - *taxis* - řád, uspořádání ; νόμος - *nomos* – zákon, zvyk, věda/nauka

Aristoteles

384-322 př. n. l.

např. „Scala Naturae“



System a evoluce ...

Klasické hierarchické kategorie zoologického systému

Regnum - říše

Phylum - kmen

Classis - třída

Ordo - řád

Familia - čeleď

Genus - rod

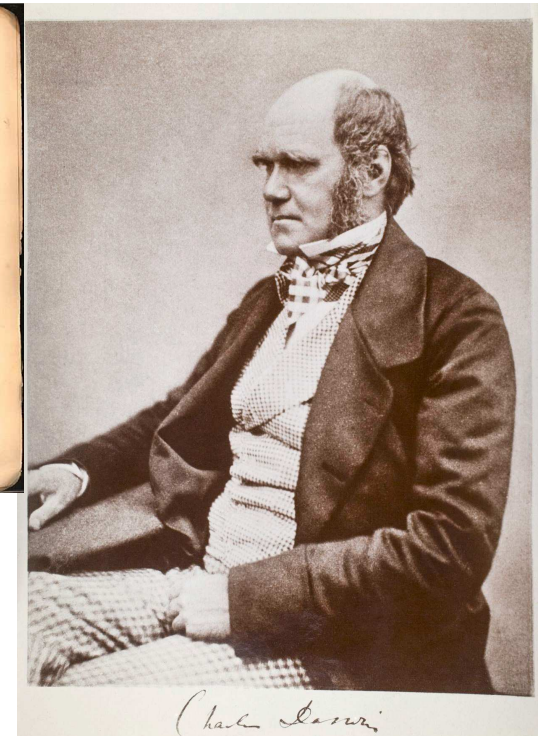
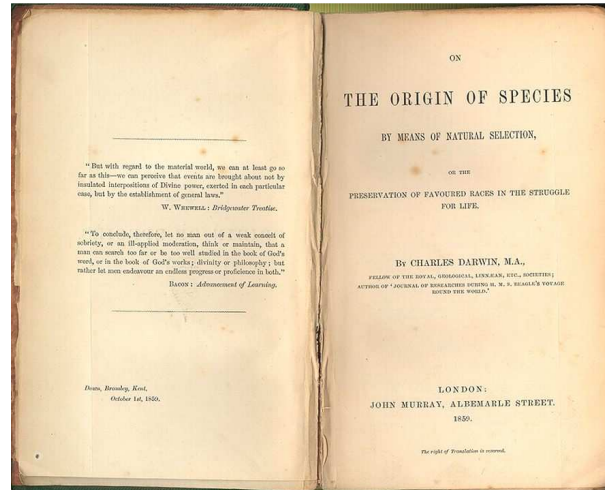
Species - druh



Carl (von) Linné (Carolus Nilsson Linnaeus)
1707-1778

V 10. vydání 1. dílu knihy Sytema Naturae z r. 1758 poprvé použil důsledně **binominální nomenklaturu** (rodové jméno a druhový přívlastek čili epithet) pro živočišné druhy. Z hierarchických úrovní zavedl dále řád, třídu a říši, ostatní kategorie (viz výše) byly přidány později.

System a **evoluce** ...



Charles Robert Darwin
1809-1882

Biologická rozmanitost
jako odraz evoluce:

Fylogeneze druhů a jim nadřazených
taxonů (příbuzenské vztahy mezi taxony!)

Problém: nebyli jsme u toho!

Konstantnost „systému“ jako orientační pomůcky
versus

Správnost „systému“ z hlediska nových poznatků

Charles Darwin: „Budeme-li vycházet z této ideje, že bude přirozený systém – do té míry do které to bude možné - uspořádán genealogicky ... tak chápeme pravidla, která musíme dodržovat při klasifikaci.“

System a evoluce ...

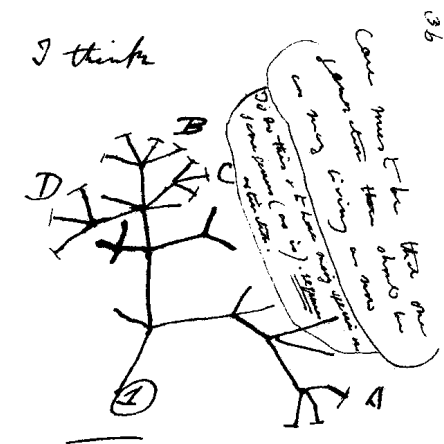
Fylogeneze = vývoj taxonů (druhů, kmenů) v evolučním procesu

(oproti tomu: ontogeneze = vývoj jedince od oplodnění vajíčka do dospělosti)

ze starořeckého φυλογένεση - filojenesi

φῦλον – filon = kmen, rod

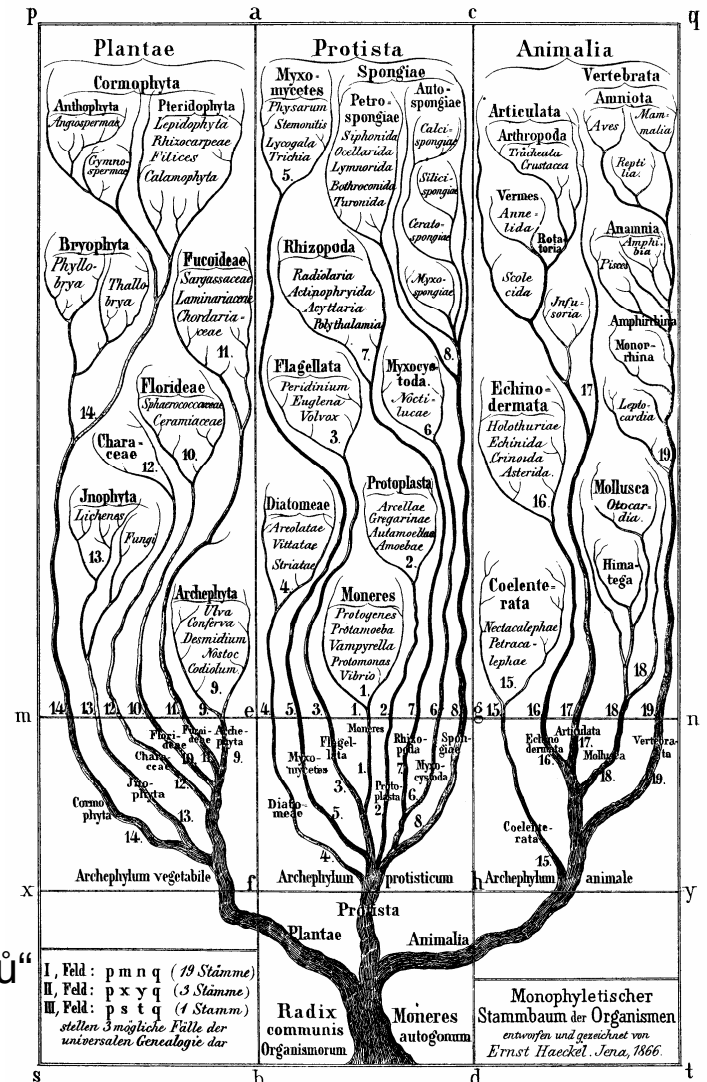
a γένεση – jenesi = zrození, vznik



There between A & B. various
 sort of relation. C & B. The
 first predation, B & D
 rather greater distinction
 than former would be
 formed. - various relation

Strana z notesů s poznámkami Ch. Darwina (Transmutation Notebooks) se znázorněným dendrogramem příbuzenských vztahů mezi taxony (1837).

„Monofyletický rodokmen organismů“ od Ernsta Haeckela (1866)

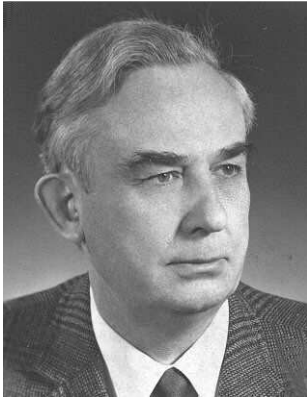


System a evoluce ...

Problém: nejednotné pojetí jak tvořit systém a čemu má sloužit

Různé taxonomické směry či systematické školy (myšlení):

Fenetika: založena na podobnosti (vnější), původní přístup; v moderní podobě jako **numerická taxonomie**.



Emil Hans **Willi Hennig**
1913-1976
zakladatel fylogenetické
systematiky

Fylogenetická systematika (kladistika): snaží se o vytvoření „vskutku přirozeného“ systému, tedy takového, který bude pravdivě odrážet příbuznost taxonů; činí tak hodnocením znaků z hlediska jejich vzniku (společné odvozené znaky - **synapomorfie**); vychází z principu dichotomického dělení taxonů (**bifurkace**), neuznává anagenesi ve smyslu přerodu jednoho druhu v jiný, aniž by došlo k rozštěpení na druhy dva. **Dnes převažující přístup.**

Evoluční taxonomie: kombinuje přístup numerické a fylogenetické taxonomie; zdůrazňuje význam **radiace oproti bifurkaci**; **uznává anagenesi** ve smyslu změny jednoho druhu v jiný, aniž by došlo k rozštěpení na druhy dva; považuje výrazné změny v organizaci organismu za důvod pro vyčlenění do samostatného taxonu (**grad**).

Základní pojmy (nejen) fylogenetické systematiky:

Taxon: jednotka na různých úrovních systému organismů
(představuje skupinu reálných organismů)

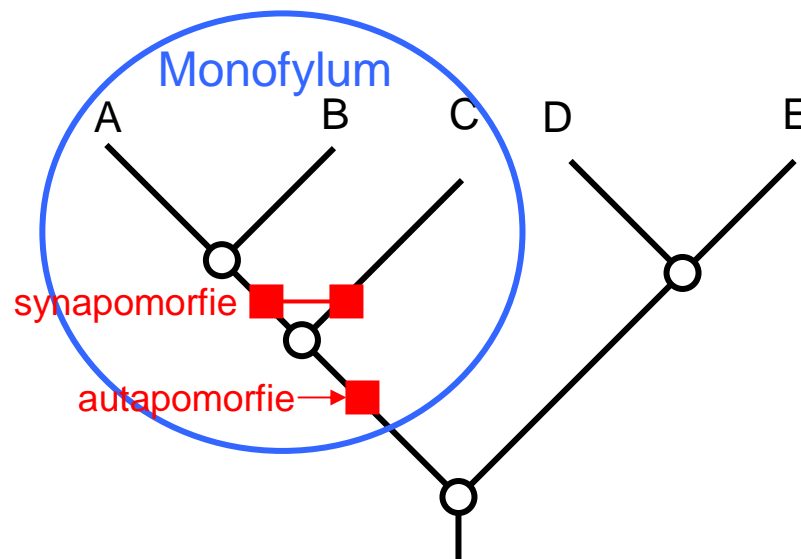
- **Monofyletický taxon (monofylum, angl. clade = klád):** Skupina druhů, které mají předka společného právě jen jim; obsahuje tohoto předka (výchozí druh) a všechny jeho potomky (druhy z něho vzešlé). **Založen na synapomorfiiích** (společných znacích, které získal jejich společný předek, u něj se nazývá **autapomorfie**). (Ve stejném smyslu je zastánci evoluční systematiky používán pojem holofyletický taxon a to s argumentem, že monofyletické jsou všechny organismy se společným předkem.)
- **Parafyletický taxon (parafylum):** Skupina druhů, která neobsahuje všechny potomky společného předka. **Založen na symplesiomorfiiích** (příslušníci této skupiny mají znak, který měl jejich společný předek a který nezahrnutému potomkovi chybí).
- **Polyfyletický taxon (polyfylum):** Skupina druhů, které nemají předka, který by byl společný právě jen jim. **Založen na konvergentních znacích** (chyběly společnému předkovi, vyvinuly se nezávisle).

Základní pojmy (nejen) fylogenetické systematiky:

Monofyletický taxon (monofylum):

Skupina druhů, které mají předka společného právě jen jim;
obsahuje tohoto předka (výchozí druh) a všechny druhy z něho vzešlé.

Založen na synapomorfích, tzn. společných znacích, které získal jejich společný předek; u něj se každá taková „evoluční novinka“ nazývá **autapomorfie** (jedná se o tzv. odvozený znak).



Fylogenetická systematika uznává pouze monofyletické taxony!

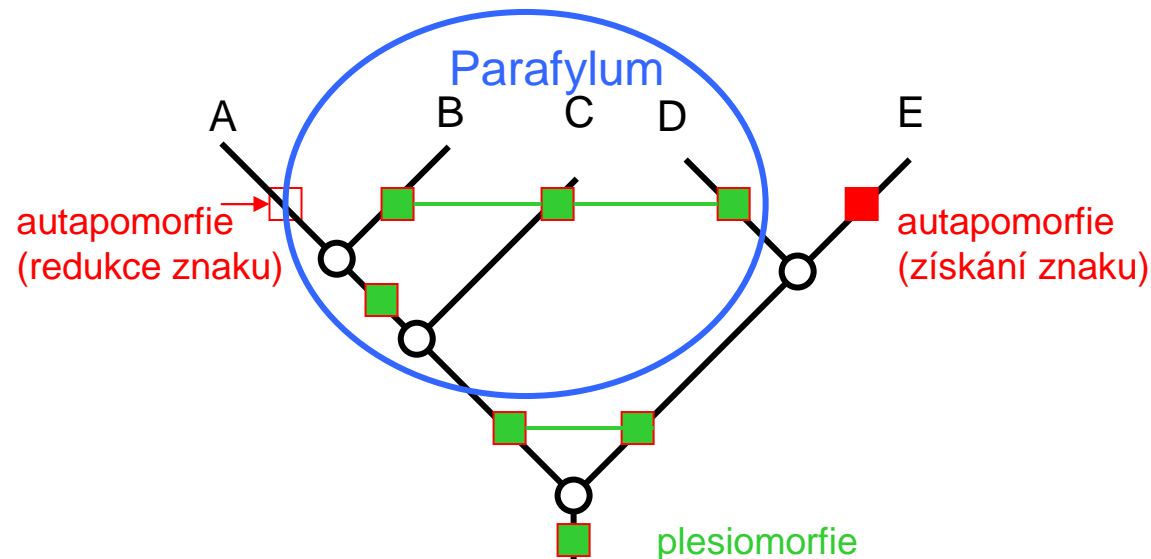
Základní pojmy (nejen) fylogenetické systematiky:

Parafyletický taxon (parafylum):

Skupina druhů, která neobsahuje všechny potomky společného předka.

Založen na symplesiomorfiih:

Příslušníci této skupiny mají (aspoň jeden) znak, který měl jejich společný předek a který nezahrnutému potomkovi chybí.



Fylogenetická systematika uznává pouze monofyletické taxony!

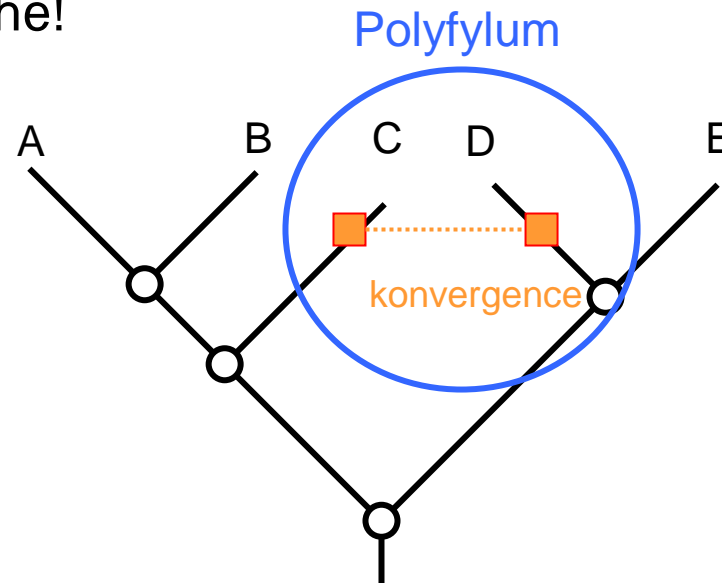
Základní pojmy (nejen) fylogenetické systematiky:

Polyfyletický taxon (polyfylum):

Skupina druhů, které nemají předka, který by byl společný právě jen jim.

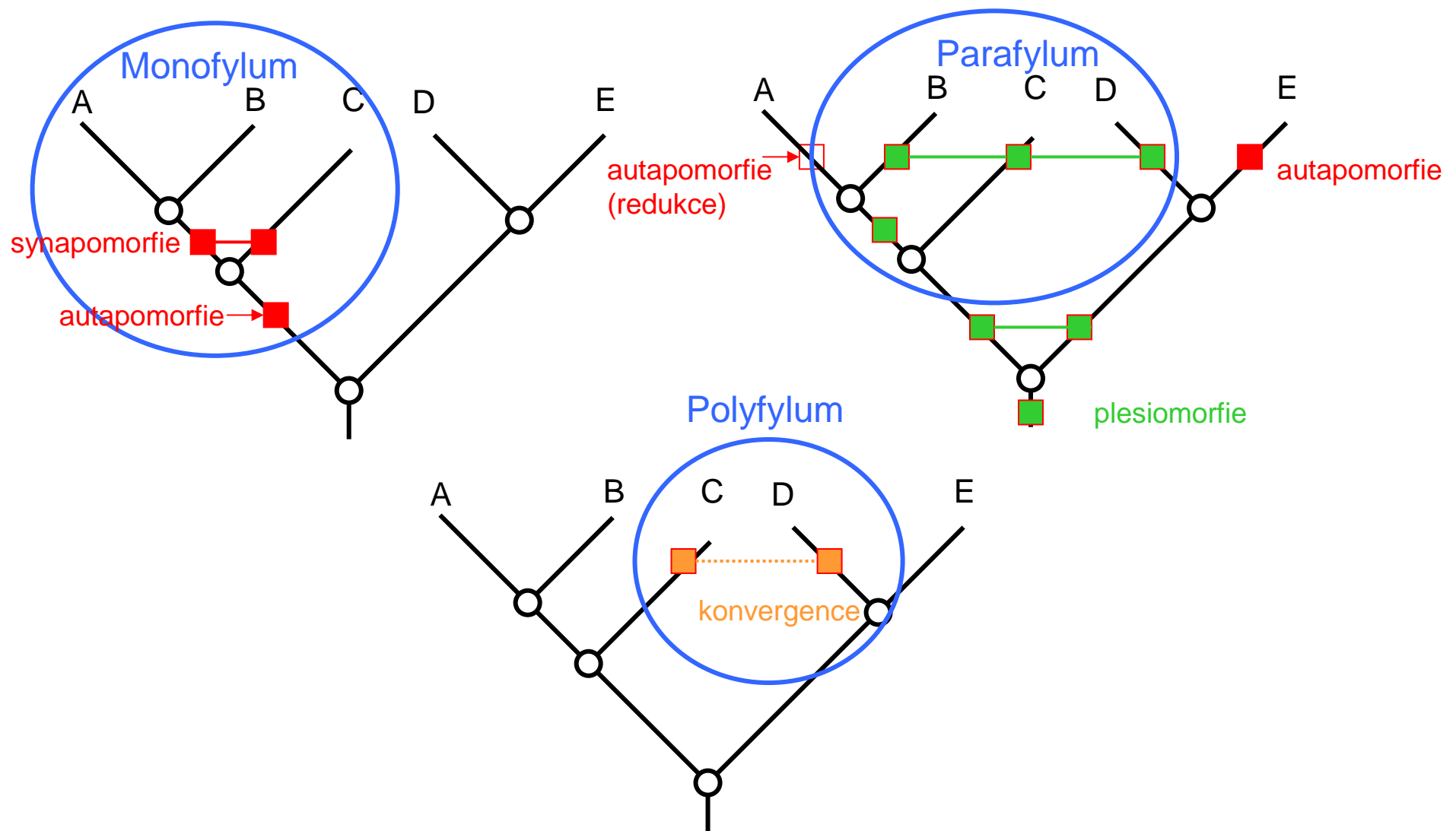
Založen na konvergentních znacích (tyto znaky chyběly společnému předkovi, vyvinuly se nezávisle).

Rozpoznat, který znak je homologický a který konvergentní nemusí být vůbec jednoduché!



Fylogenetická systematika uznává pouze monofyletické taxony!
Pokud je v rámci fylogenetického systému užíván taxon, který je (pravděpodobně) polyfyletický, **zpravidla se jeho jméno uvádí v uvozovkách.**

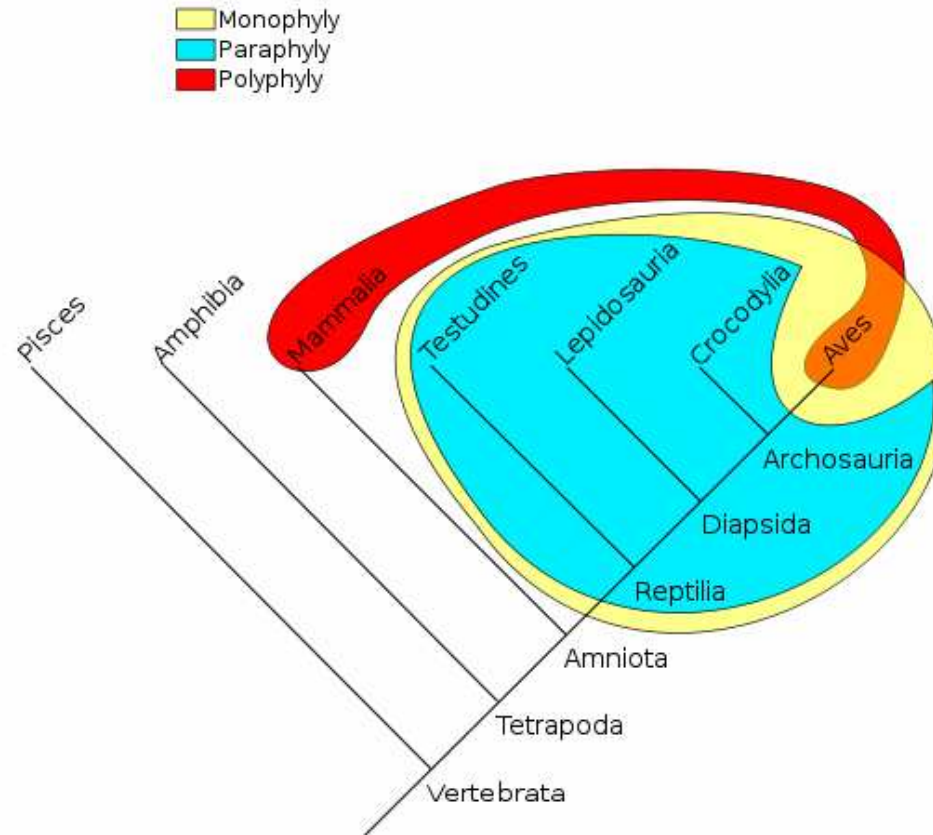
Základní pojmy (nejen) fylogenetické systematiky:



Fylogenetická systematika uznává pouze monofyletické taxony!

System a evoluce ...

Pro větší názornost příklad ze systému obratlovců:



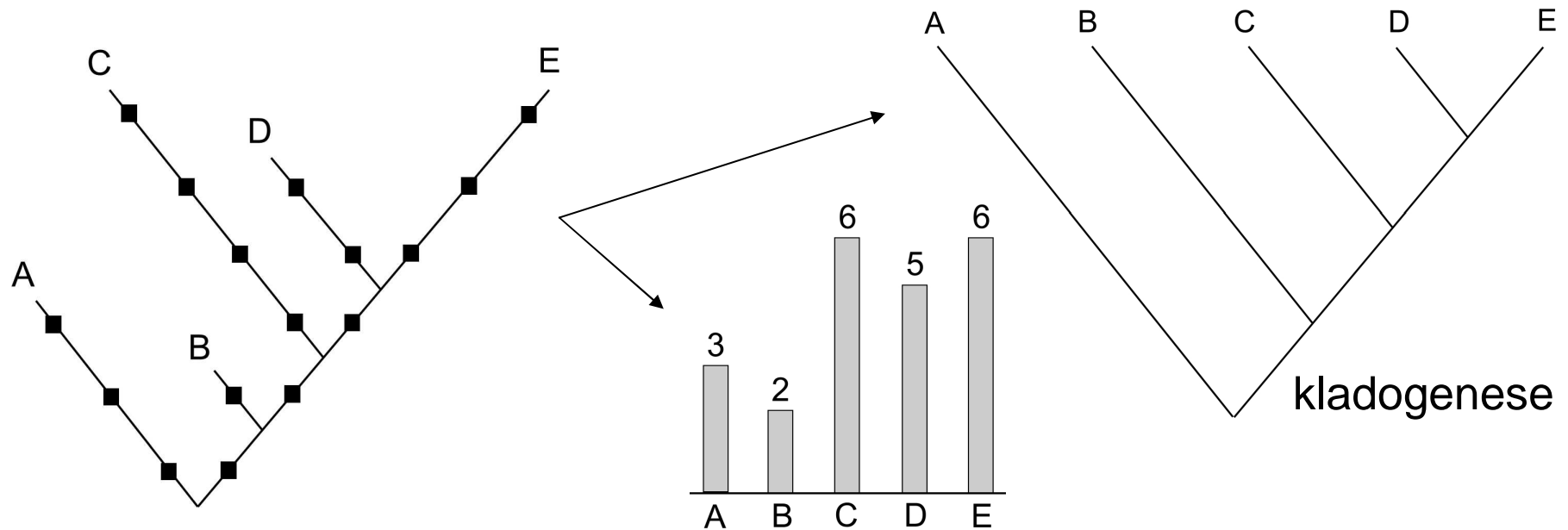
Pokud do plazů (Reptilia) nezahrneme i ptáky (Aves), jedná se o parafyletický taxon a z pohledu fylogenetické systematiky by se tedy vůbec neměl používat. Ptáci jsou sesterskou skupinou krokodýlů (Crocodylia), společně tvoří taxon Archosauria. Snaha vytvořit taxon teplokrevných obratlovců (ptáků a savců – Mammalia) by vedla k vytvoření polyfyletického taxonu, který by již vůbec neodpovídal průběhu fylogeneze.

System a evoluce ...

Průběh fylogeneze

Kladogeneze: historické štěpení evolučních linií, vznik nových druhů a zánik starých

Anageneze: časový průběh změn v rámci jednotlivých linií, vznik evolučních novinek – čili změny organismů pod tlakem přírodního výběru (i bazální taxon „A“ může mít více odvozených znaků, nemusí tedy být primitivnější než např. taxon „B“ (fylogenetická systematika však samotnou anagenesi neuznává za zdroj nového druhu).



■ - autapomorfie (evoluční novinka, odvozený znak)

anageneze

kladogeneze

System a evoluce ...

Velký počet hierarchických úrovní vede k tomu, že se fylogenetická systematika (kladistika) vyhýbá (či přímo odmítá) užívání tradičních (linnéovských) hierarchických úrovní systému pro taxony nadřazené rodu (zařazení do rodu vyžaduje mezinárodní kód zoologické nomenklatury). Není totiž jasné, které úrovně přiřadit kategoriím jako jsou třída, řád či kmen; řazení různých skupin (vývojových větví = „kládů“) se pak stává nesouměřitelné.

