

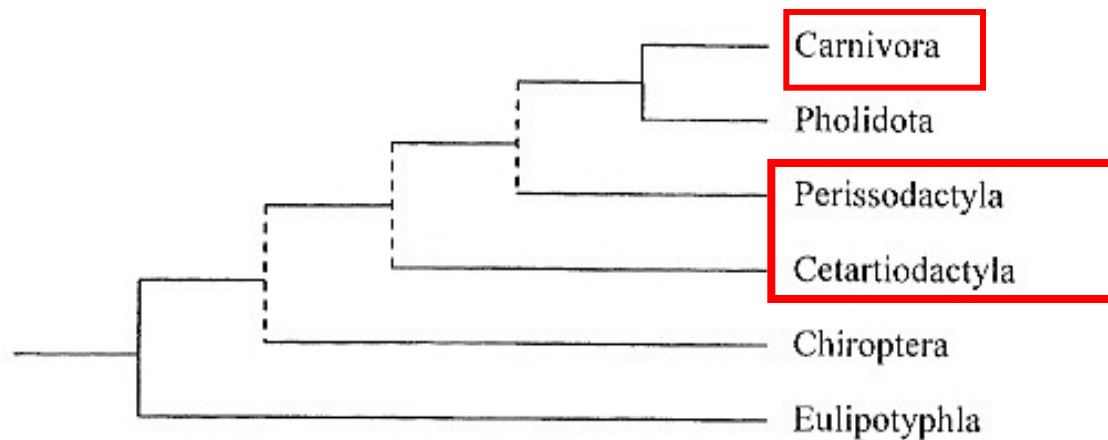
Savci 3

šelmy (Carnivora)

lichokopytníci (Perissodactyla)

„sudokopytníci“ (Cetartiodactyla)

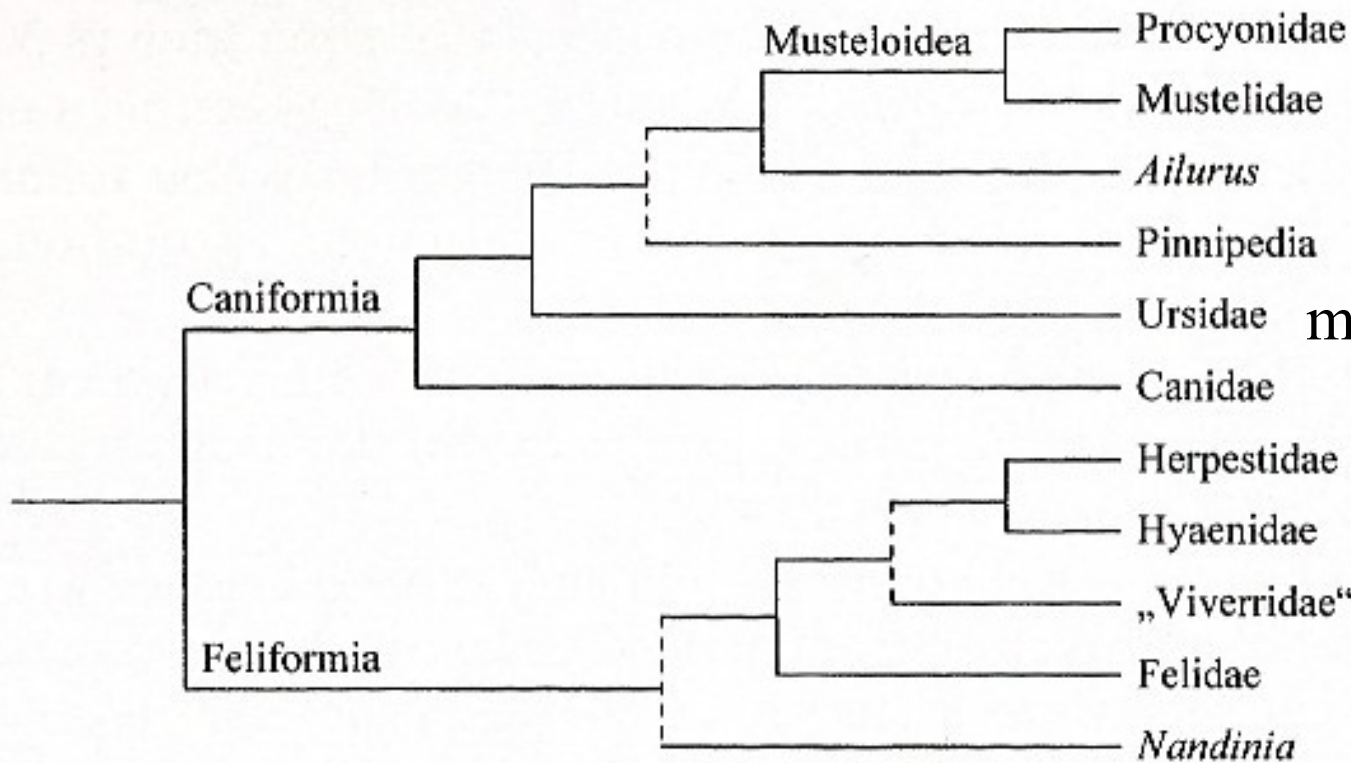
Laurasiotheria



Obr. 162 Fylogenetické vztahy uvnitř skupiny Laurasiatheria. Podle Springera et al. (2004).

ŠELMY

- masožraví (všežraví – medvědi), loví
- mohutný dravý chrup
- bystré smysly, dokonalé pohybové schopnosti, rozvinuté duševní vlastnosti
- nemají slepé střevo a klíční kost
- odrazová vrstva v cévnatce (tapetum cellulosum)
- šelmy pozemní a vodní (Fissipedia – Feliformia, chybí M3, a Caniformia, Pinnipedia – ploutvonožci)
- pozemní: téměř po celém světě, do Austrálie dovezeny člověkem; jednoduchý žaludek, krátké střevo; vynikající čich
- medvědovití, lasicovití (kuna, lasice, tchoř, hranostaj, norek, skunk, rosomák); cibetkovití (cibetka, žantka, promyka); kočkovití (k. divoká, k. plavá, rys ostrovid, lev, tygr, levhart, puma, gepard), psovití (vlk, šakal, liška, kojot, pes dingo, p. domácí, fenek)



mývalovití

lasicovití

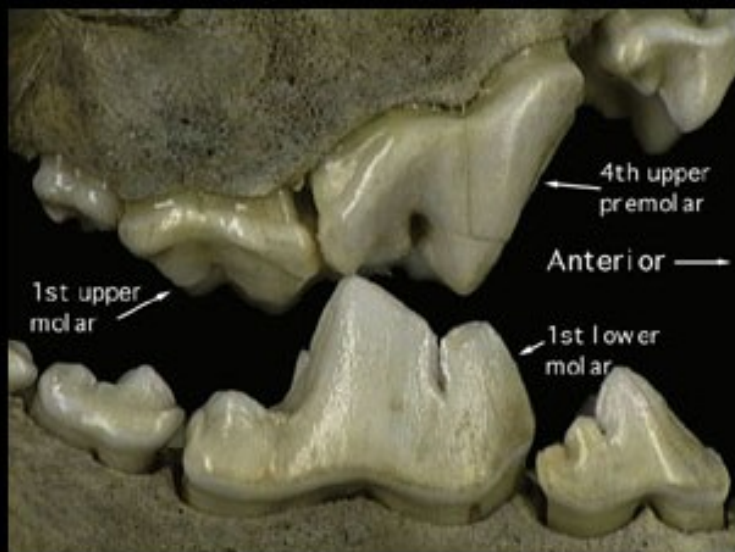
panda červená

medvě dovítí, p. velká

Šelmy (*Carnivora*)

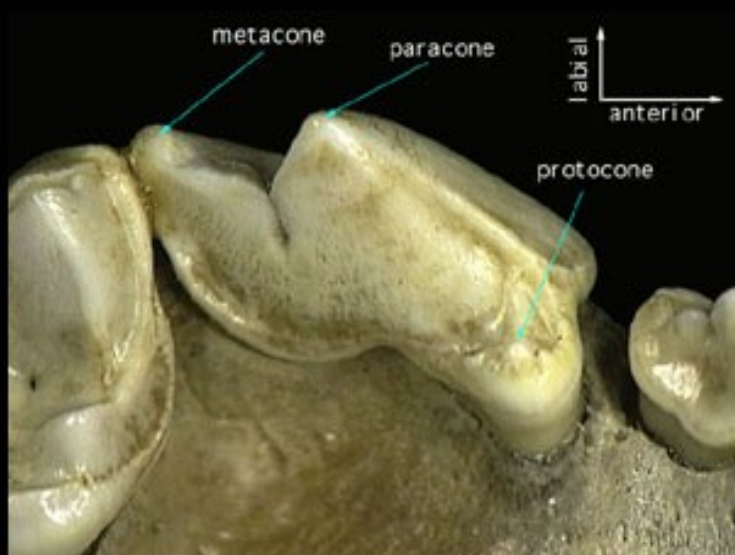
- „*Fissipedia*“ - pozemní šelmy - parafylie
- největší špičáky, mají úplný sekodontní chrup (různé druhy zubů), kdy v chrupu přítomny trháky, vyvinutý mléčný chrup
- trháky (v dolní čelisti 1. stolička, M1; v horní čelisti poslední praemolár, P4)
- mohutná lebka
- prstochodci (kromě medvědů)
- redukovaná nebo chybí klíční kost

view from
side



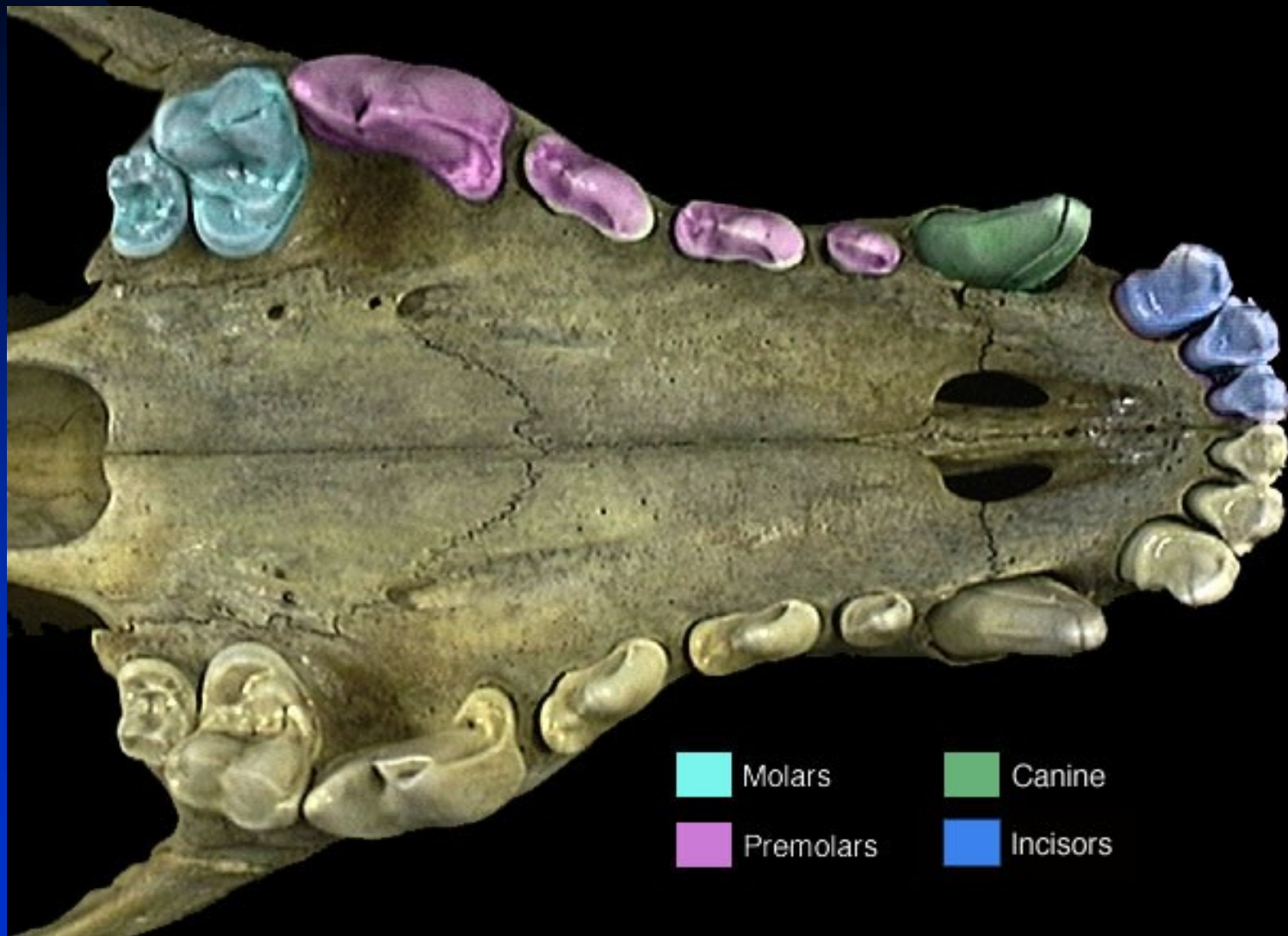
P4 a M1

upper P4



poslední třenák a první stolička přeměněny v trháky (ukrajují maso)

řád: Šelmy (*Carnivora*)



Feliformia

čeleď: kočkovití (*Felidae*)

- zkrácené rostrum, kulatá hlava, velké oči, chybí M3, snížený počet zubů max.30
- prstochodci, zatažitelné ostré drápy
- přední nohy 5, zadní 4 prsty
- 3 1 3 1
3 1 2 1

čeleď: kočkovití (*Felidae*)

- ◆ rys ostrovid (*Lynx lynx*)
- ◆ kočka divoká (*Felis silvestris*) - SK

čeleď: kočkovití (*Felidae*)

◆ **rys ostrovid (*Lynx lynx*)**

Podélný pruh na zádech, skvrny,
Okrsek 10-25 km², srnčí



M₁ trojvrcholová,
dva P

Šumava, Beskydy, Jeseníky



čeleď: kočkovití (*Felidae*)

◆ **kočka divoká (*Felis silvestris*)**

P1-P3 = 3 P, mezera mezi C a P, šedivé,

příčně pruhovaná

krátký a tupý ocas, držení dolů!, menší hlava

2 cm



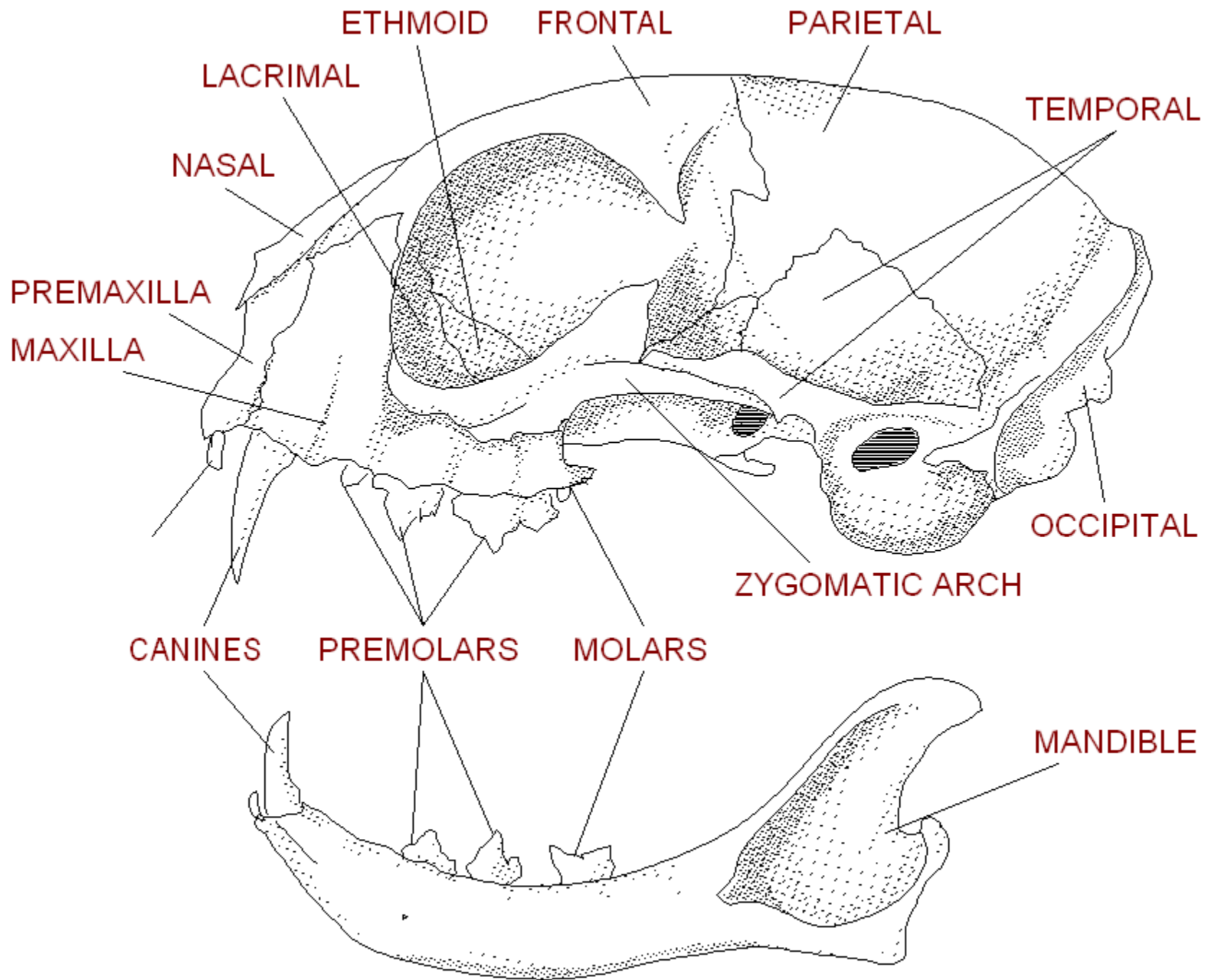
www.naturfoto.cz

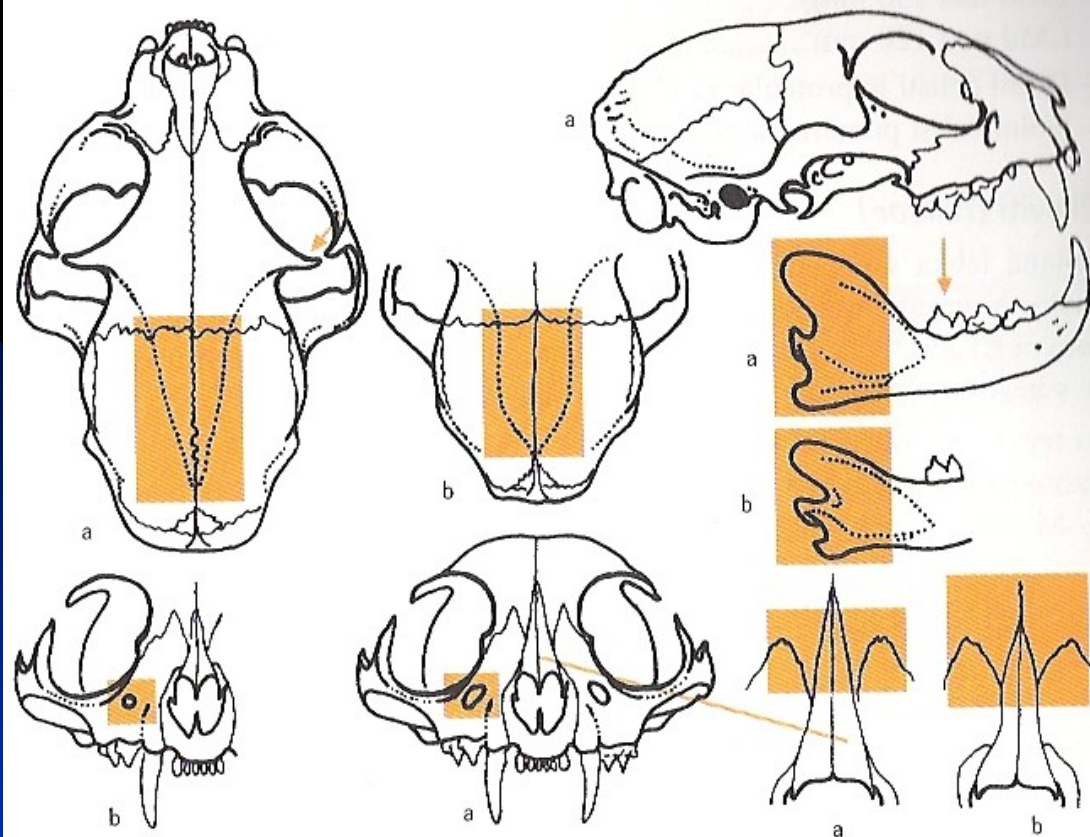
© Jiří B



Bílé Karpaty?







Obr. 130: Srovnání lebky kočky divoké (a) a kočky domácí (b)

Rozměry (v mm)	kočka divoká	kočka domácí
šířka týlního otvoru	13,7–16,8	11,5–14,5
šířka mozkovny	43,0–48,4	38,2–46,7
délka C_1	10,0–16,4	7,2–12,2
P^3 – P^4	15,9–20,0	13,0–17,2
délka M_1	7,4–9,8	5,7–8,0
P_3 – M_1	19,4–24,0	16,4–20,5

Caniformia

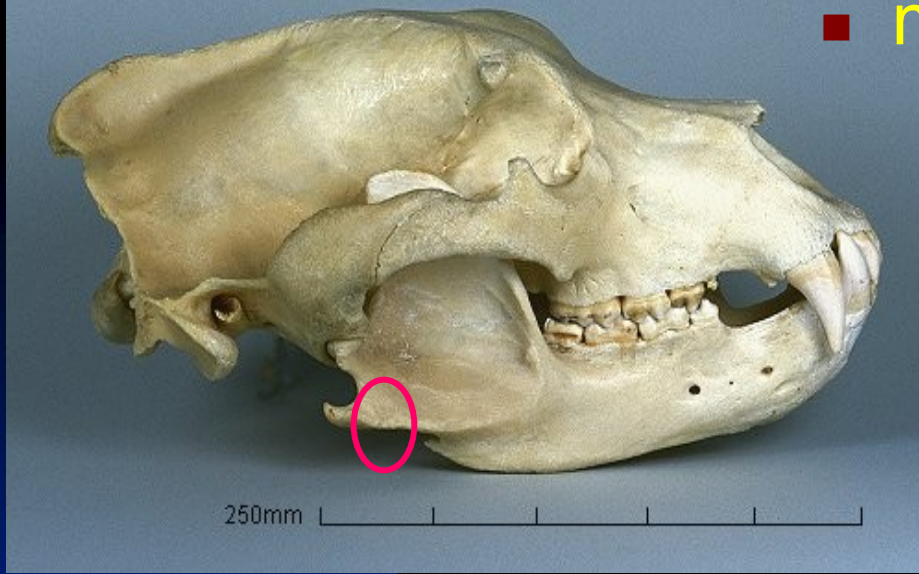
■ čeleď: medvědovití (*Ursidae*)

- ◆ zavalité tělo, zakrnělý ocas,
- ◆ bunodontní moláry, trháky jen slabě zvýrazněny
- ◆ omnivorní
- ◆ ploskochodci
- ◆ bez mimických výrazů

★ medvěd hnědý (*Ursus arctos*)

Beskydy

■ medvěd hnědý (*Ursus arctos*,



Chybí trháky, dlouhé tvrdé patro, ploché bubínkové výdutě, alveolární výběžek, silný hřeben



- čeleď: lasicovití – kunovití (*Mustelidae*)
 - ◆ naše nejmenší šelmy
 - ◆ prstochodci, na zadní končetině 5 prstů
 - ◆ mírně protažená lebka, dlouhé tvrdé patro až za zuby, dobře vyvinuté trháky
 - ◆ pachové žlázy
 - ◆ utajená březost

■ čeleď: lasicovití (*Mustelidae*)

- ★ Jezevec lesní (*Meles meles*)
- ★ Vydra říční (*Lutra lutra*)
- ★ Kuna lesní (*Martes martes*)
- ★ Kuna skalní (*Martes foina*)
- ★ Norek evropský (*Mustela lutreola*)
- ★ Norek americký (*Mustela vison*)
- ★ Tchoř tmavý (*Mustela putorius*)
- ★ Tchoř stepní (*Mustela eversmanni*)
- ★ Lasice kolčava (*Mustela nivalis*)
- ★ Hranostaj (*Mustela erminea*)

★ Jezevec lesní (*Meles meles*)



Hibernace, M_1 4 hrbolky, sagitální hřeben, trháky nevýrazné,

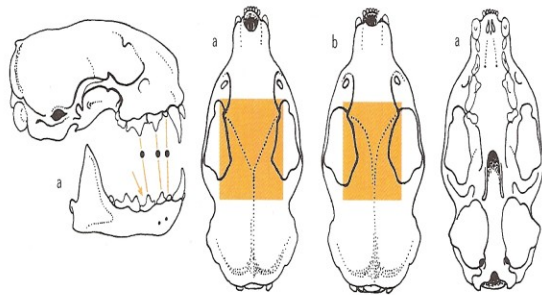
★ Vydra říční (*Lutra lutra*)



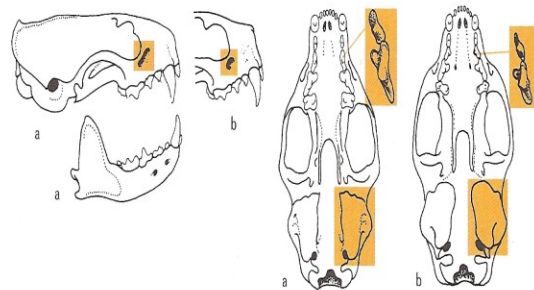
Nízký sagit. hřeben, troujúhelníkový podočnicový otvor, široká M_1

Lutreola vison norek americký, mink
L. lutreola n. evropský, ex.

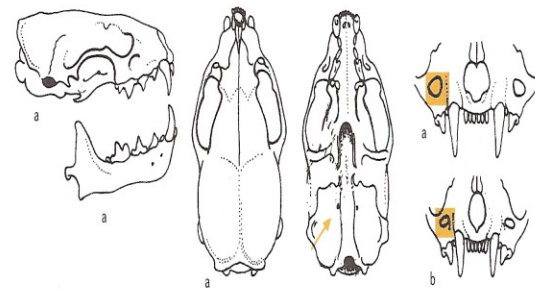




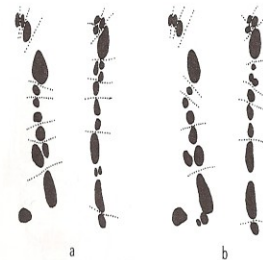
Obr. 140: Lebka a určovací znaky tchoře tmavého (a) a t. stepního (b)



Obr. 141: Lebka a určovací znaky norka amerického (a) a n. evropského (b)



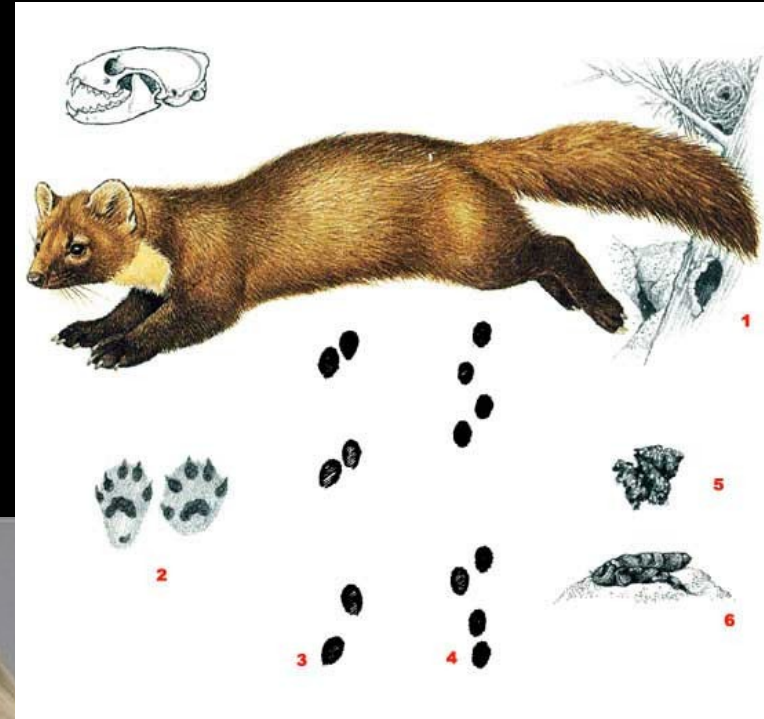
Obr. 142: Lebka a určovací znaky hranostaje (a) a kolčavy (b)



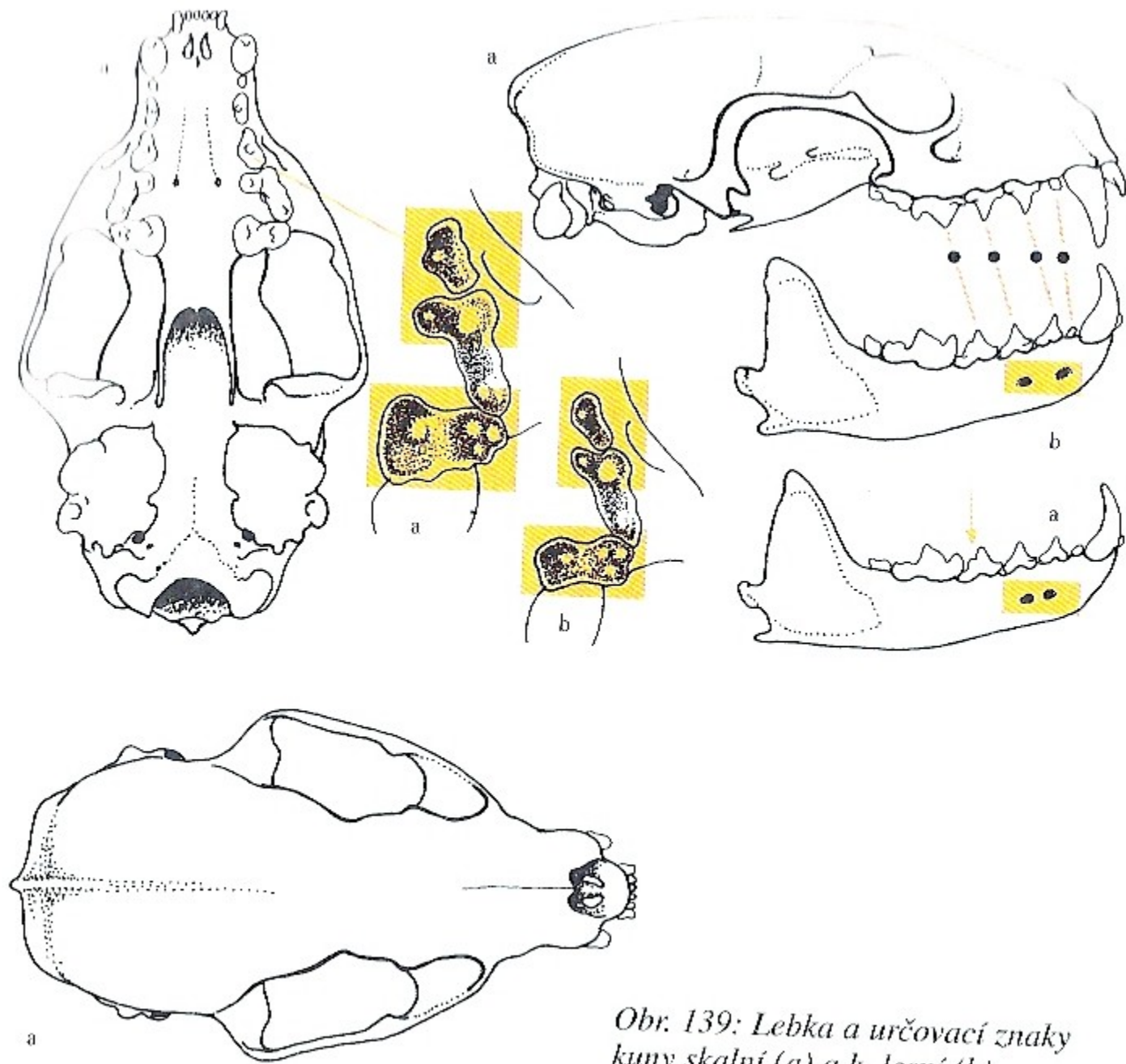
Rozměry (v mm)	kolčava	hranostaj
Lal	6,0-10,0	9,4-13,1
výška lebky	10,0-17,0	15,2-20,0
AMd	6,5-12,0	10,5-13,9
délka M ₁	3,3-5,7	4,0-6,7
C ¹ -M ¹	7,0-11,0	9,8-12,3

■ čeled': kunovití (*Mustelidae*)

★ Kuna lesní (*Martes martes*)



Uši lemování



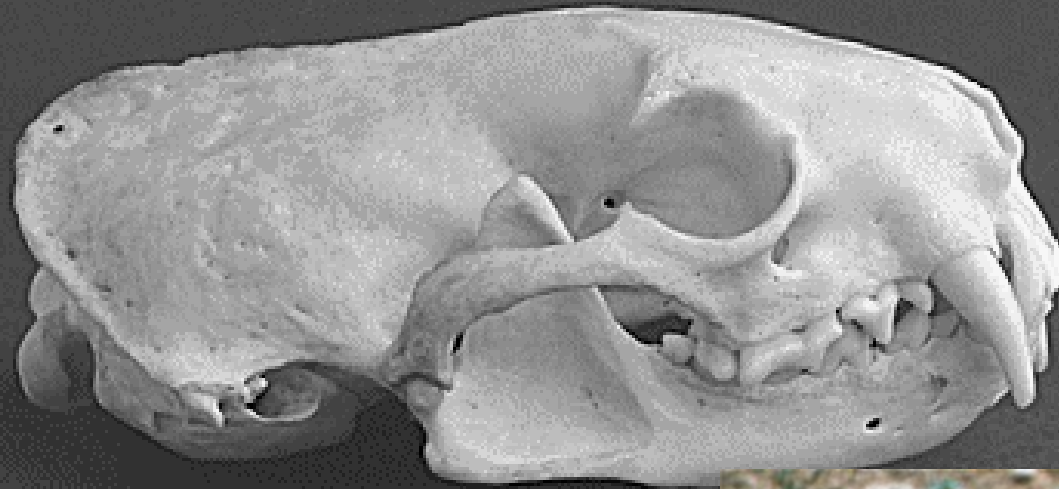
Obr. 139: Lebka a určovací znaky
 kuny skalní (a) a k. lesní (b)

Kuna skalní (*Martes foina*)

Na polštářkách chybí srst,
Kratší ocas



★ Tchoř tmavý (*Mustela putorius*)



25mm



není utajená březost,
Menší lebka, světlá podsada



★ Tchoř stepní (*Putorius evermannii*)

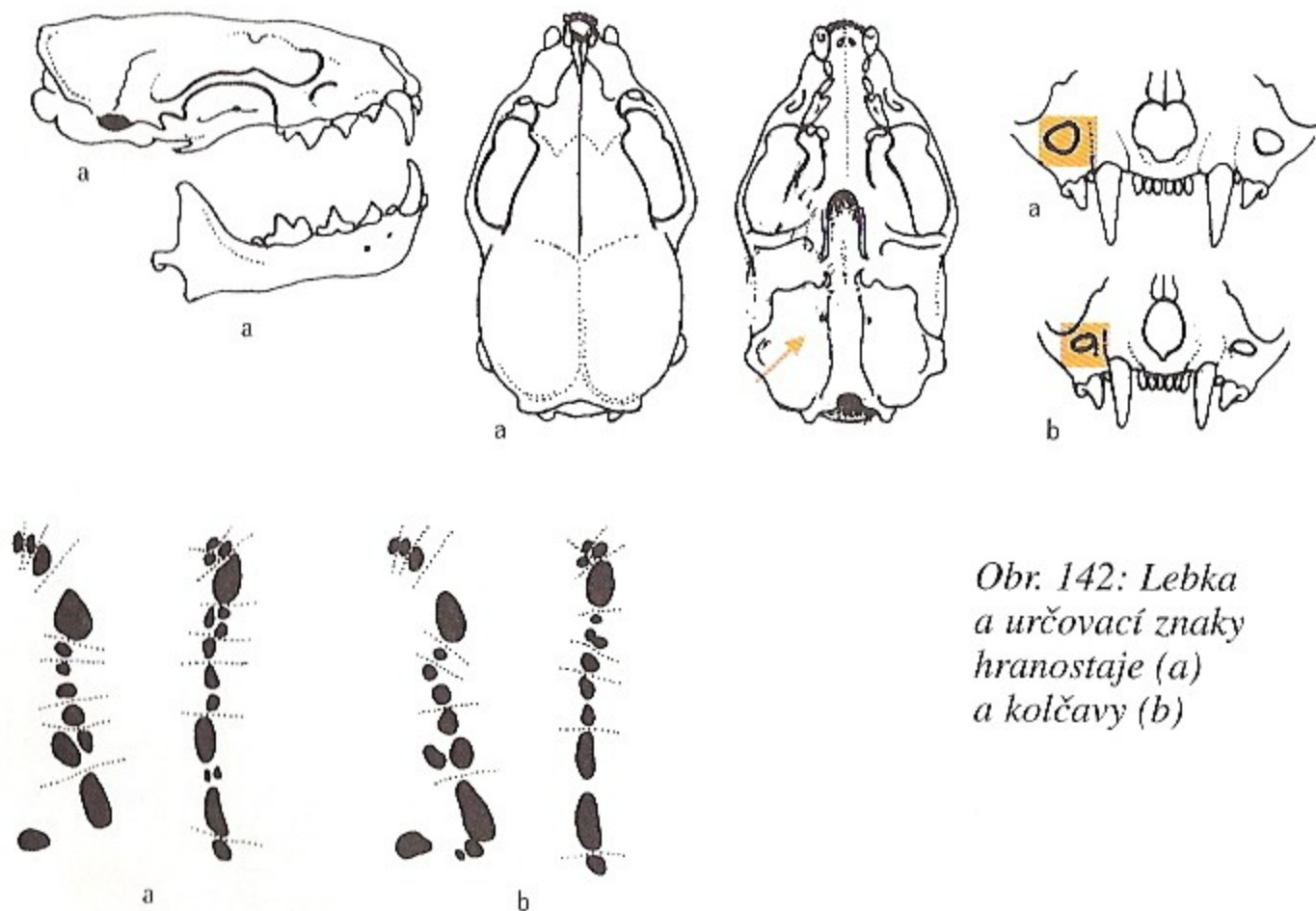
Světlý ocas při kořeni jinak také tmavý, tmavé nohy, srst písková



★ Lasice kolčava (*Mustela nivalis*)

★ Hranostaj (*Mustela erminea*)





*Obr. 142: Lebka
a určovací znaky
hranostaje (a)
a kolčavy (b)*

Rozměry (v mm)	kolčava	hranostaj
Lal	6,0–10,0	9,4–13,1
výška lebky	10,0–17,0	15,2–20,0
AMd	6,5–12,0	10,5–13,9
délka M ₁	3,3–5,7	4,0–6,7
C ¹ –M ¹	7,0–11,0	9,8–12,3

čeleď: psovití (*Canidae*)

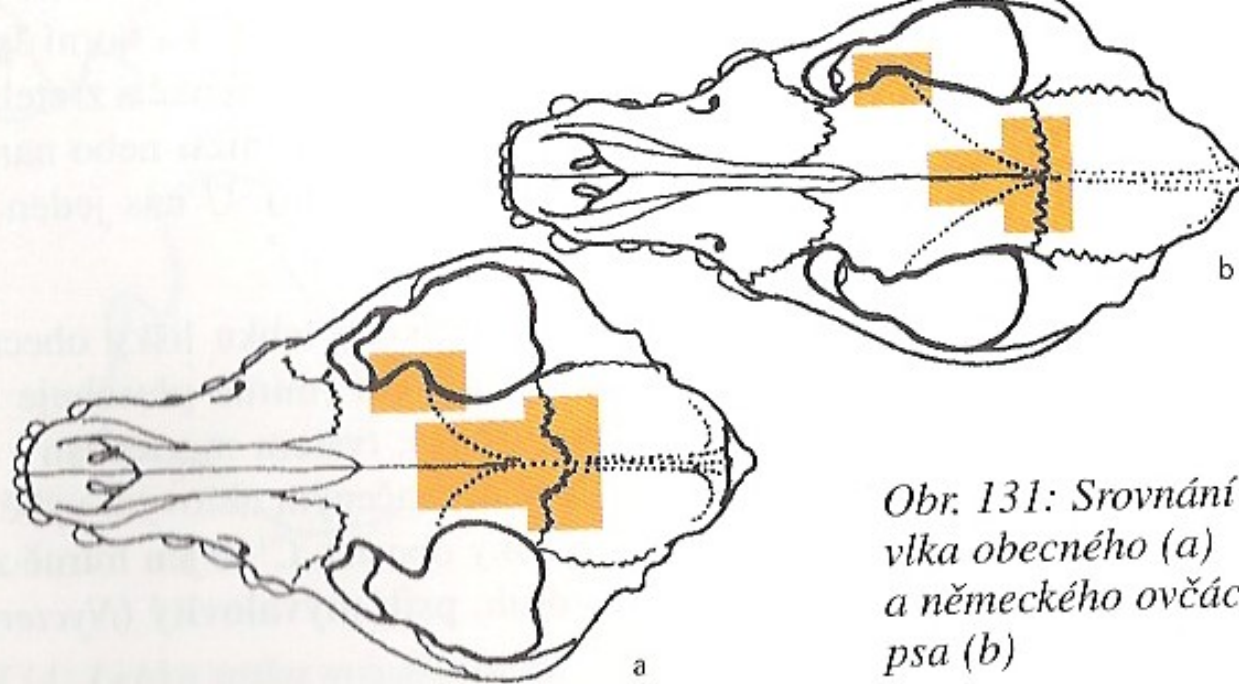
- přední končetina - palec postaven výše a zakrnělý, zadní končetina - 4 prsty
- ve stopě drápy
- ve smečce
- protažené rostrum, patro končí na zadní hranici řady zubů
- 3 1 4 2
3 1 4 3

čeleď: psovití (*Canidae*)



čeleď: psovití (*Canidae*)

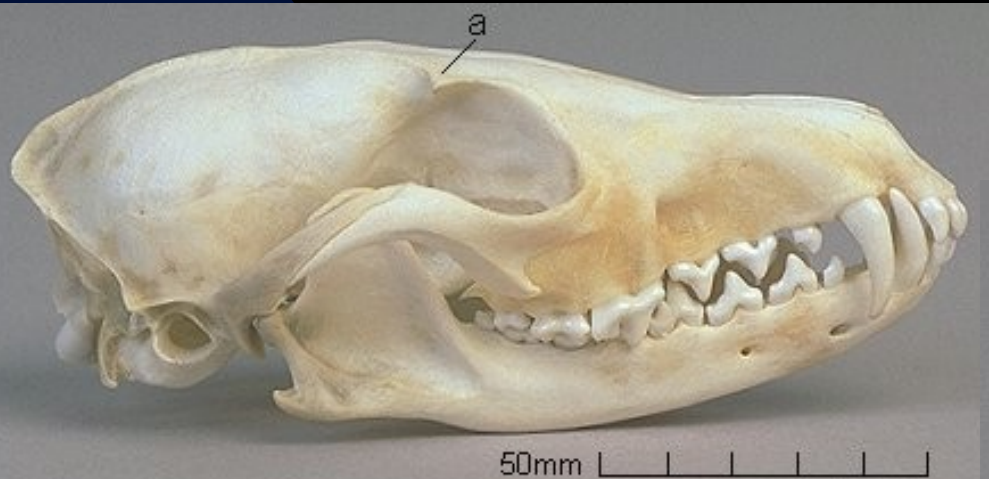
- ◆ vlk (*Canis lupus*)
- ◆ pes domácí (*C. lupus f. familiaris*)
- ◆ liška obecná (*Vulpes vulpes*)
- ◆ psík mývalovitý, mývalovec kuní (*Nyctereutes procyonoides*)
- ◆ šakal obecný (*Canis aureus*)



Obr. 131: Srovnání lebky vlka obecného (a) a německého ovčáckého psa (b)



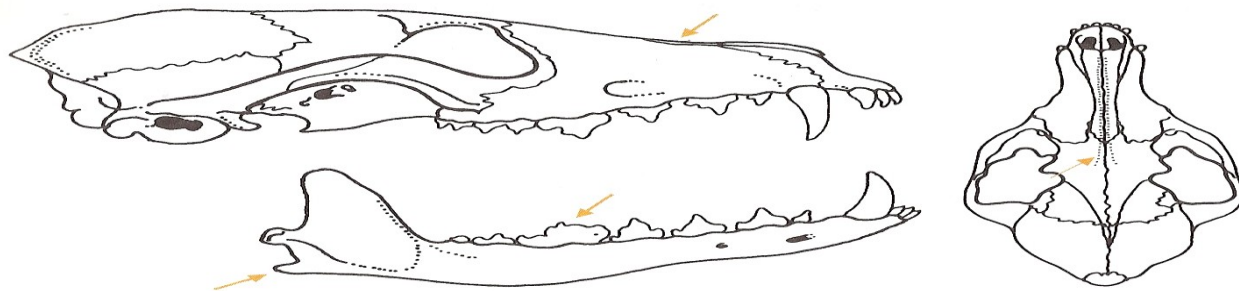
liška obecná (*Vulpes vulpes*)



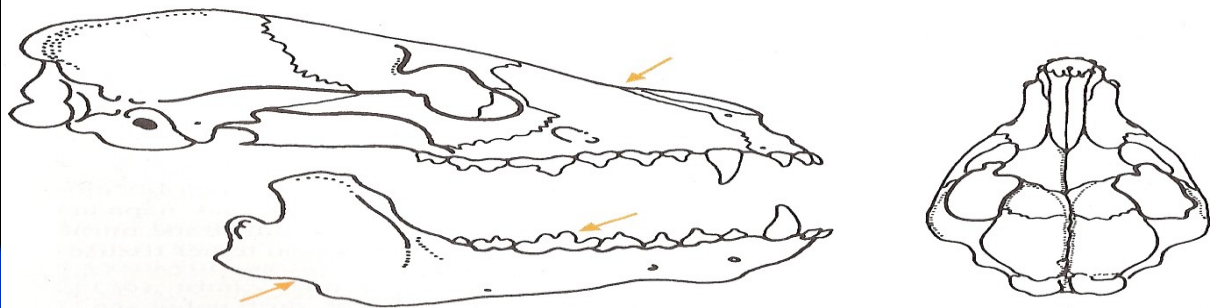
Psík mývalovitý (*Nyctereutes procyonoides*)



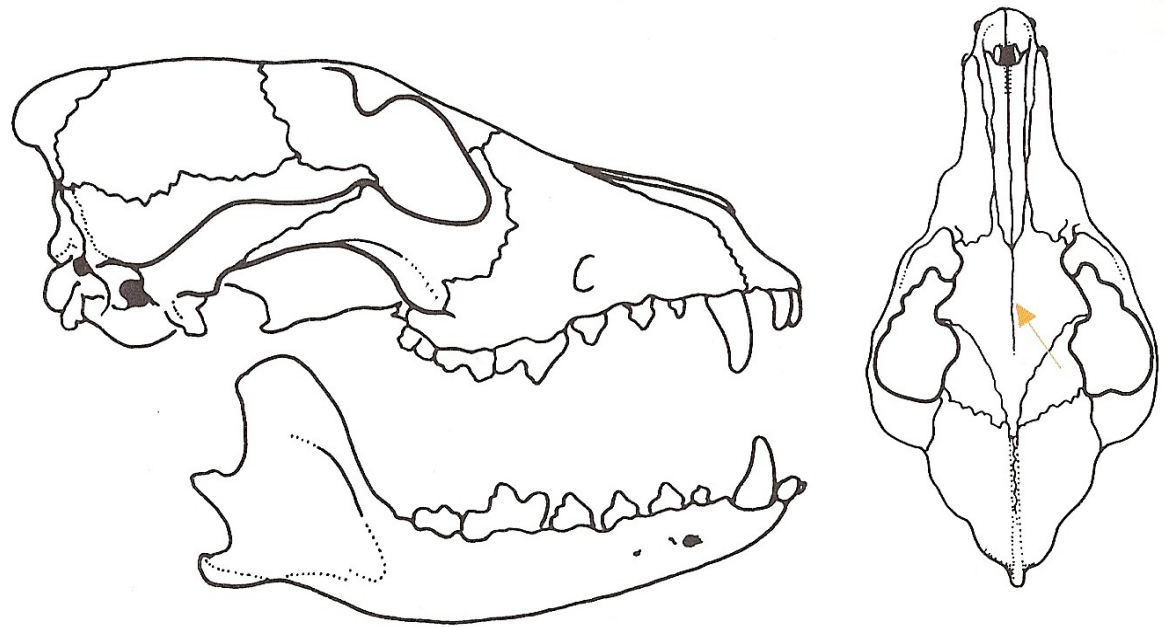
Mýval severní (*Procyon* sp.)



Obr. 133: Lebka lišky obecné



Obr. 134: Lebka psíka mývalovitého



Obr. 132: Lebka šakala obecného

Sudokopytníci (*Artiodactyla*)

- došlapují na poslední článek prstů (3. a 4.)
opatřené kopyty, absence 1. prstu, 2. a 5. prst
slabší
- redukce klíční kosti
- protáhlá lebka s velkou mozkovnou
- býložraví

■ nepřežvýkavci (*Nonruminantia*)

◆ čeleď: prasatovití (Suidae)

◆ řezáky s kořeny, stále rostoucí špičáky (kly) bez kořenů (klektáky a páráky), bunodontní stoličky, otevřené očné, sagitální hřeben

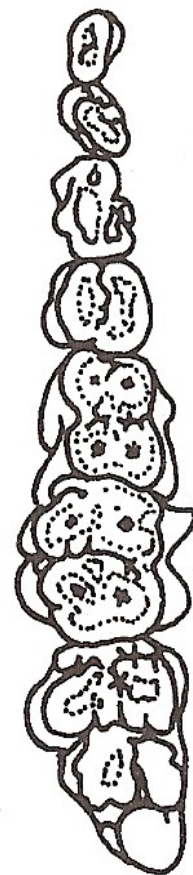
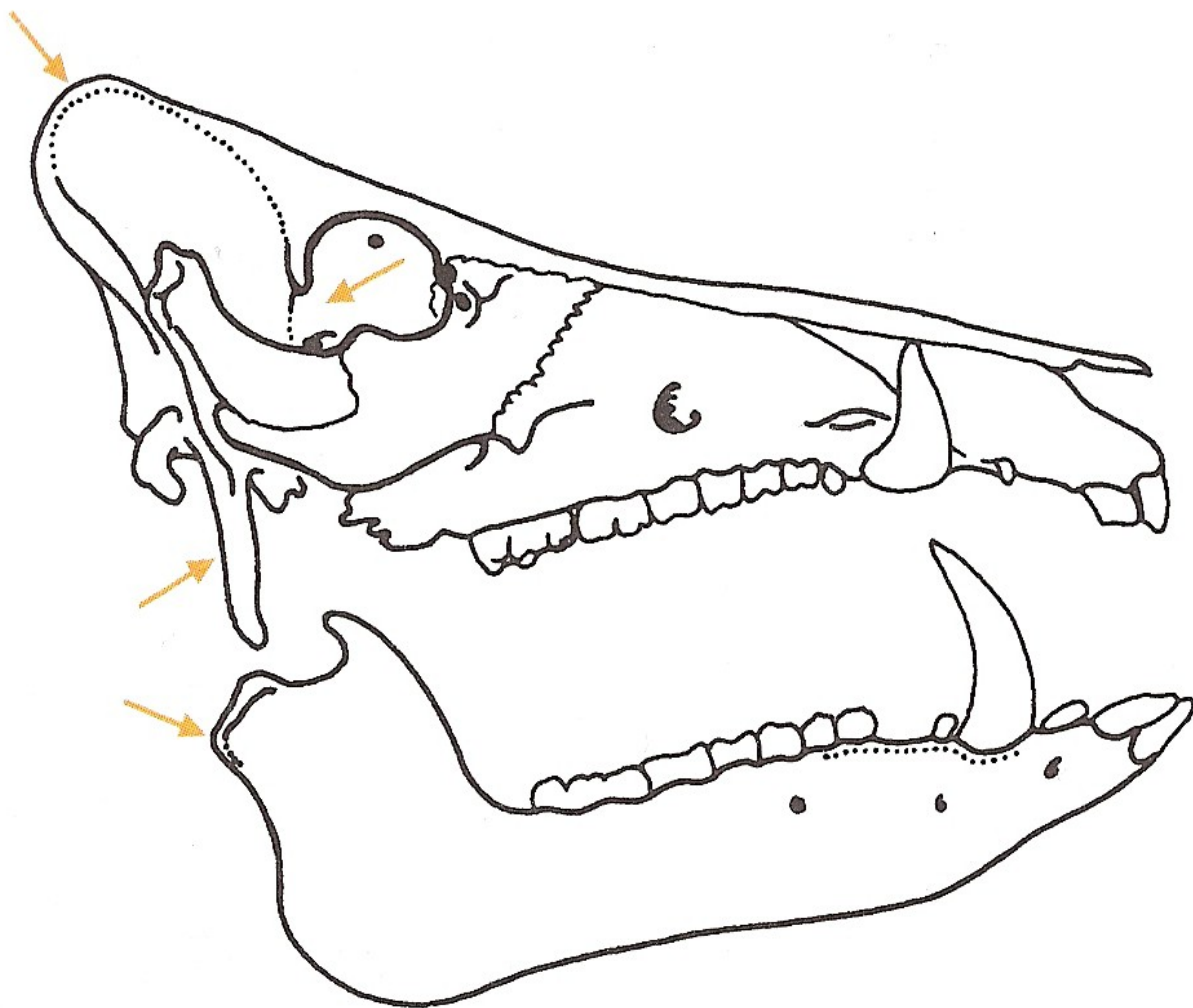
◆ 3 1 4 3

3 1 4 3

★ prase divoké (*Sus scrofa*)

★ prase divoké (*Sus scrofa*)





P1-M3



P1-M3

Obr. 145: Lebka prasete divokého

★ prase divoké (*Sus scrofa*)



★ prase divoké (*Sus scrofa*) - samice



200mm



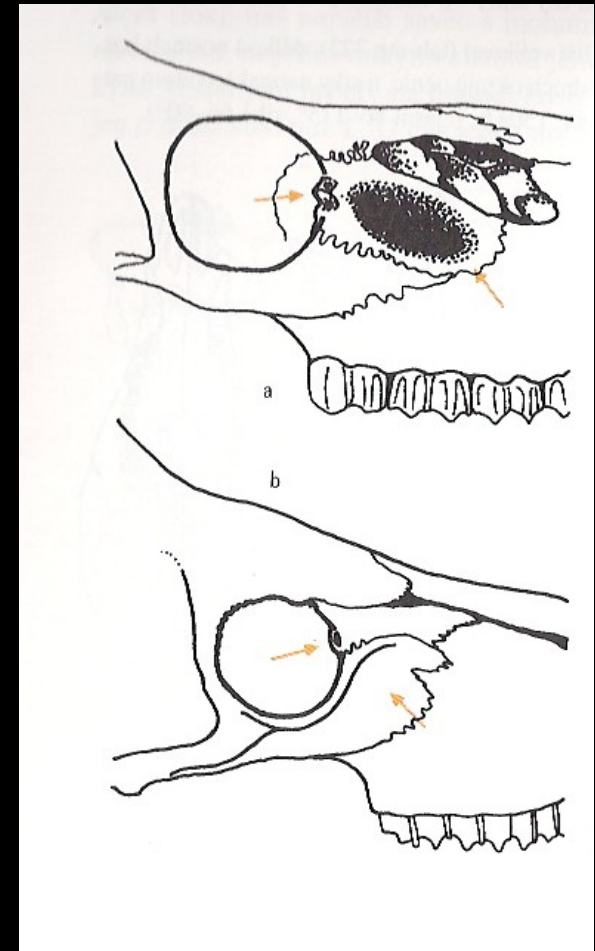
- přežvýkavci (*Ruminantia*)
- býložravci, chybí horní řezáky i špičáky (kromě jelena), tvar řezných hran na molárech a praemolárech - dvojité půlměsíce, diastema

žaludek vs nonruminantia

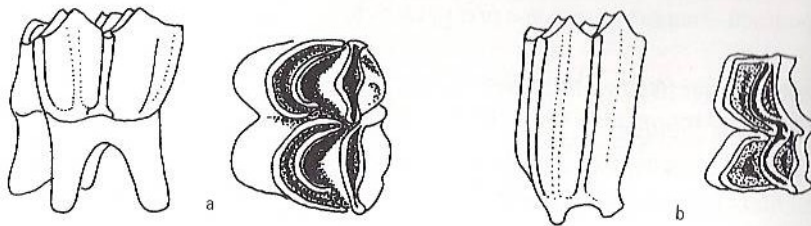
2 čeledi jelenovití a turovití

Rohy a parohy, očnice

jelen



kráva



Obr. 146: Chrup (stoličky) přežvýkavců: jelenovití (a), turovití (b)

přežvýkavci (*Ruminantia*)

čeleď: jelenovití (*Cervidae*)

- ◆ samci (samice pouze u losa a soba) kostěné výrůstky (parohy), na špici nejmladší, ob rok nebo ob 2 shoz
 - ★ Los (*Alces alces*)
 - ★ Jelen evropský (*Cervus elaphus*)
 - ★ Srnec (*Capreolus capreolus*)
 - ★ Daněk evropský (*Dama dama*)
 - ★ Sika (*Cervus nippon*)
 - ★ Jelenec běloocasý (*Odocoileus virginianus*)

přežvýkavci (*Ruminantia*)

čeleď: jelenovití (*Cervidae*)

★ Jelen evropský (*Cervus elaphus*)

- Dolní špičáky přiléhají řezákům, podobné



přežvýkavci (*Ruminantia*)

čeleď: jelenovití (*Cervidae*)

★ Srnec (*Capreolus capreolus*)



podřád: přežvýkavci (*Ruminantia*)

čeleď: jelenovití (*Cervidae*)

★ Jelen sika (*Cervus nippon*)



podřád: přežvýkavci (*Ruminantia*)

čeleď: jelenovití (*Cervidae*)

★ Los evropský (*Alces alces*)

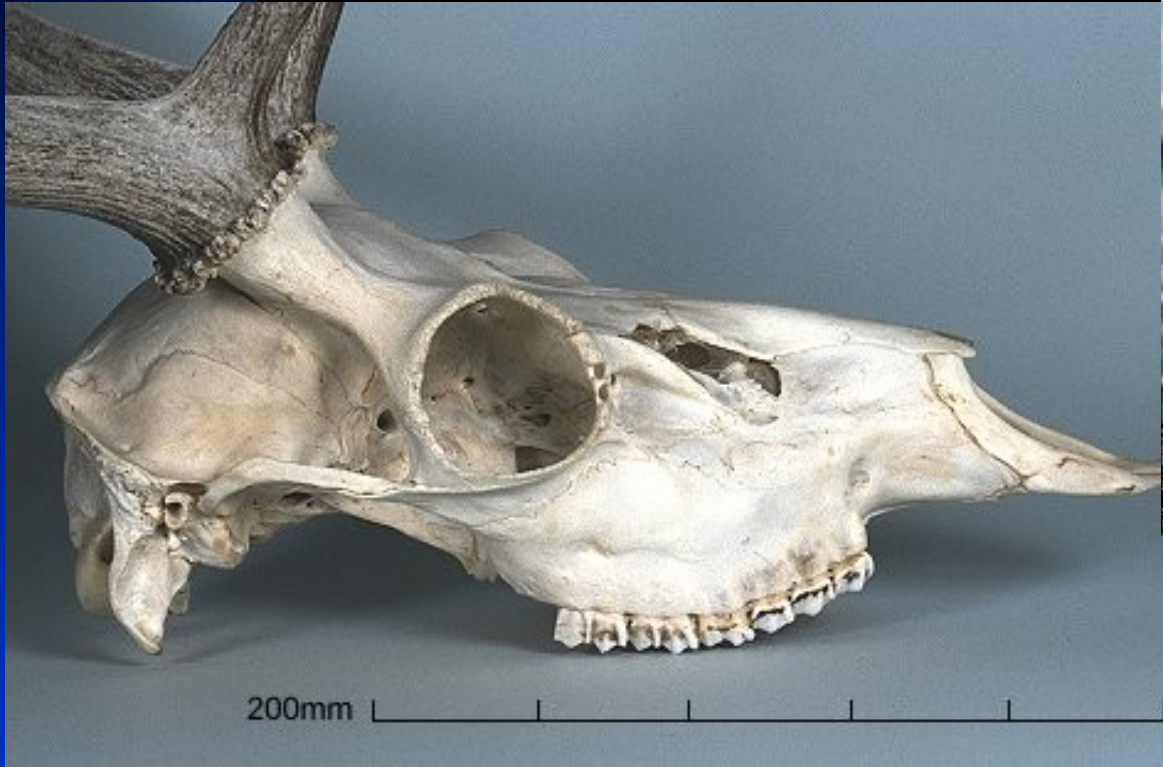


Jelenec běloocasý (*Odocoileus virginianus*)

přežvýkavci (*Ruminantia*)

čeleď: jelenovití (*Cervidae*)

★ **Daněk evropský (*Dama dama*)**



Středomoří, chovy, metabolická voda

přežvýkavci (*Ruminantia*)

čeleď: turovití (*Bovidae*)

- ◆ nemají parohy, na čelních kostech rohové kosti na ně rohovitě rohy, trvalé, u obou pohlaví, nejstarší na špici
 - ★ Kamzík horský (*Rupicapra rupicapra*)
 - ★ Koza bezoárová (*Capra aegagrus*)
 - ★ Muflon (*Ovis musimon*)
 - ★ Zubr evropský (*Bison bonasus*)
 - ★ Bizon (*Bison bison*)
 - ★ Tur domácí (*Bos taurus*)
 - ★ Ovce domácí (*Ovis musimon f. aries* ??)

čeled': turovití (*Bovidae*)

★ Tur domácí (*Bos taurus*)



200mm



čeleď: turovití (*Bovidae*)

Kamzík horský (*Rupicapra rupicapra*)

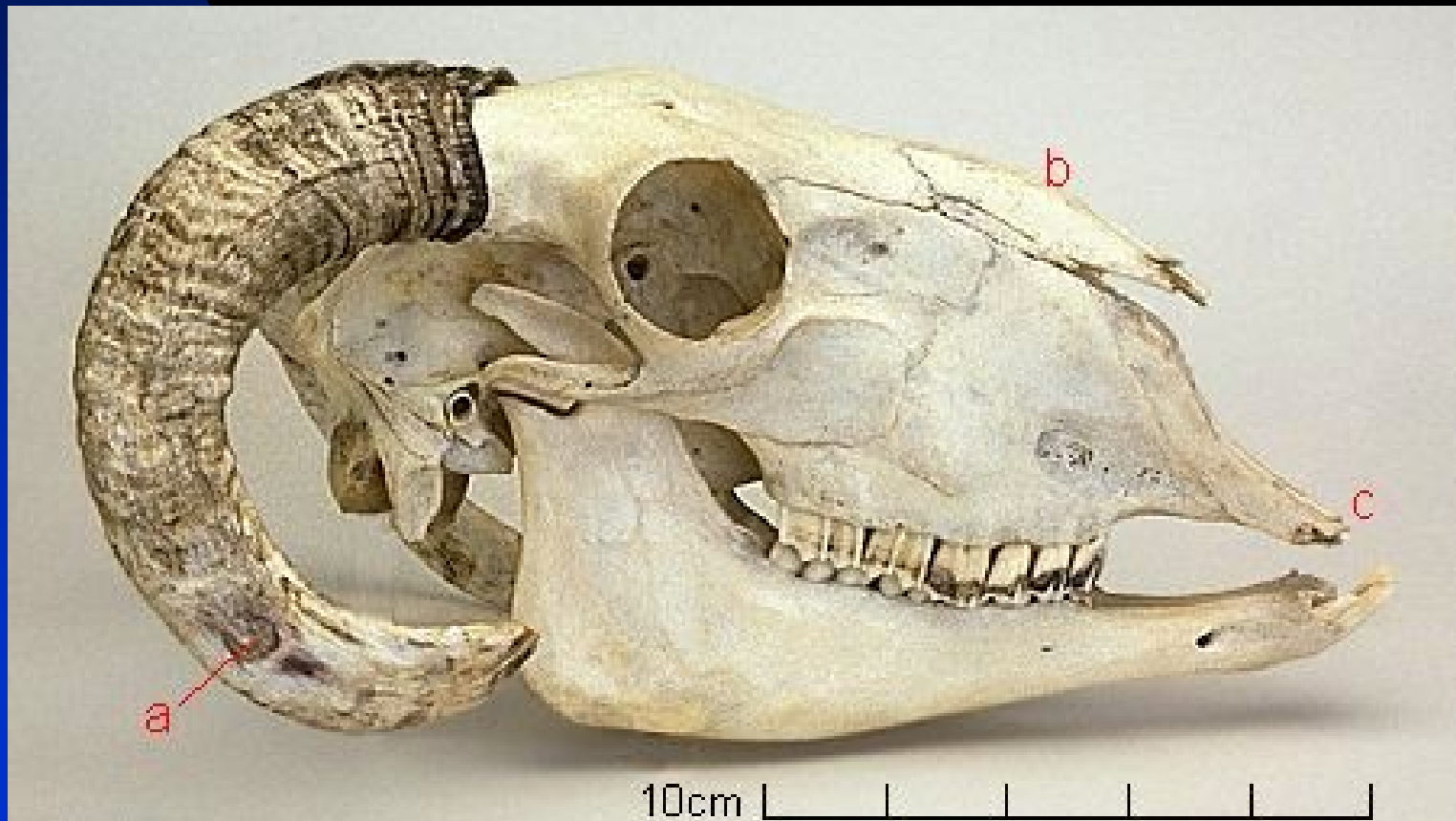
Chybí slzné jamky, krátké kořeny stoliček



čeled': turovití (*Bovidae*)

★ **Ovce domácí (*Ovis musimon f. aries* ??)**

- **Muflon (*O. musimon*)**





Koza bezoárová
(*Capra aegagrus*)

Obr. 155: Uspořádání týlní oblasti u kozy (a) i ovce (b) a lebka muflona s dolními řezáky (c)

Lichokopytníci (*Perissodactyla*)

- u nás nepůvodní
- osa prochází 3. prstem, rohovitě pouzdro - kopyto
- býložravci
- úplný chrup, špičáky jako řezáky, řezáky i v horní čelisti, mezi špičáky a praemoláry diastema
- lofodontní nebo bunodontní moláry
 - ◆ čeleď: koňovití (*Equidae*)
 - ★ Kůň domácí (*Equus przewalski f. caballus*)
 - ★ Kůň Převalského (*Equus przewalskii*)

Lichokopytníci (*Perissodactyla*)

- ◆ čeleď: koňovití (*Equidae*)
 - ★ Kůň domácí (*Equus przewalski f. caballus*)



U turovitých bývají stopy zcela pravidelně vpředu více či méně roze-
stouplé. U **kamzika horského** jsou
šlápěje klínovité, kopýtka se vyzna-
čují nepatrně prohnutým vnitřním
okrajem a i při klidné chůzi jsou od-
dělena poměrně širokou mezerou. Na
sněhu a v hlubším blátě se otiskují
také paspárky. Šlápěje **muflona** mají

oválný tvar se sotva znatelnými nášla-
povými bříškami a ve stopní dráze vy-
bočují směrem ven; oproti stopám do-
mácích ovcí jsou hranatější a zahro-
nější, jejich rozlišení už však vyžadu-
je patřičné zkušenosti.

Stopy **zajíce polního** není snad ani
zapotřebí blíže představovat (obr. 79).
Málokdo je však dovede odlišit od



MUFLON



KAMZÍK HORSKÝ



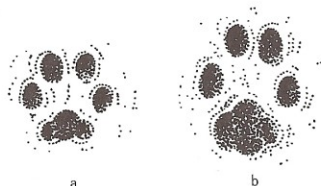
PRASE DIVOKÉ

Obr. 72: Stopy kopytníků: a – v chůzi, b – v rychlém běhu nebo klusu

stop **králíka divokého**. Ty jsou nejen
menší, ale otiskují se v nich zpravidla
jen přední části chodidel a bříška
prstů. Přední šlápěje se navíc mírně
odchylují směrem ven od podélné osy
stopní dráhy.

U šelem musíme na rozdíl od ko-
pytníků pozorně sledovat i způsob
kladání jednotlivých končetin, vzdá-
lenost šlápějí i délku kroku a skoku.
Bez těchto údajů bychom těžko určo-
vali stopy menších lasicovitých še-
lem. Naproti tomu medvěd, rys, jeze-
vec i vydra mají stopy natolik charak-
teristické, že je nelze s jinými druhy
zaměnit (obr. 77).

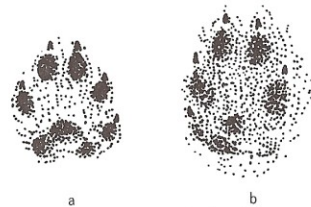
Medvěd hnědý jako typický plo-
kochodec otiskuje zadní nohou celé
chodidlo, jehož tvar trochu připomíná
lidskou šlápěj s dobře znatelnými pěti
prsty a drápy. Naproti tomu stopa
přední končetiny má obvykle kromě
prstů a drápů otisknutou jen malou
část chodidla. Stopy kočkovitých še-
lem jsou bez drápů a vyznačují se
zakulaceným tvarem a trojúhelníko-
vým nebo půlkruhovitým otiskem před-
ní části lysého chodidla a čtyř prsto-
vých polštářků. **Rys ostrovid** má
stopu dosti velkou a pravidelného
oválného tvaru s dobře otisknutými
prstovými mozoly (jsou neosrstěné).



Obr. 73: Stopy kočky domácí (a)
a k. divoké (b)

Okrouhlá stopy **kočky divoké** se liší
od stopy **kočky domácí** nepatrně vět-
ší velikostí i protáhlejšími otisky prstů
(obr. 73). U **vlka obecného** mají
zadní šlápěje trojúhelníkovitý otisk
přední části chodidla a dále všech čtyř
prstů s drápy. Na přední noze je sice
prstů pět, ale palec je umístěn po-
měrně vysoko a zpravidla se do stopy
neotiskuje. Ve srovnání se stopami
většího psa je vlčí stopa poněkud pro-
táhlejší s přesunutými prostředními
dvěma prsty (obr. 75a,b,d). Vlci navíc
často „čarují“, tzn. že kladou zadní
tlapku do stopy přední tlapky a stopní
dráha je tudíž v jedné linii. Šlápěje
lišky obecné jsou v podstatě výrazně
menším vydáním stop vlka (obr. 75c).
Od otisků tlapek stejně velkého psa se
dají rozlišit rovněž podle protáhlejší-
ho tvaru, přesunutí obou prostřed-
ních prstů a polohy vnějších prstů.
Celkově se lišící stopa jeví vejčité
elipsovitá, zatímco u psa je kulatější.
Otisk přední a zadní končetiny **psíka
mývalovitého** má rovněž po čtyřech
prstech s oválnými bříškami a drápy.
Stopa je dost široká a má poměrně
velké meziprostory.

Z lasicovitých šelem je zcela neza-
měnitelná stopa **vydry říční** s nápad-



Obr. 74: Stopy kuny skalní (a)
a k. lesní (b)



a



b

JELEN LESNÍ



a

SIKA



a

b

DANĚK EVROPSKÝ



a

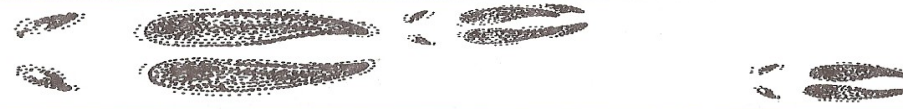
JELENEC BĚLOOCASÝ



a

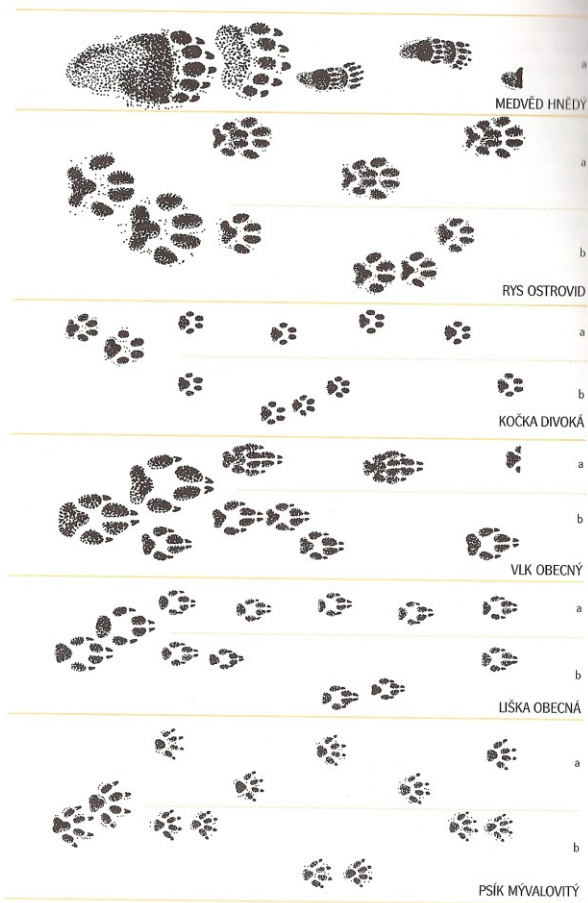
b

SRNEC OBECNÝ



a

LOS

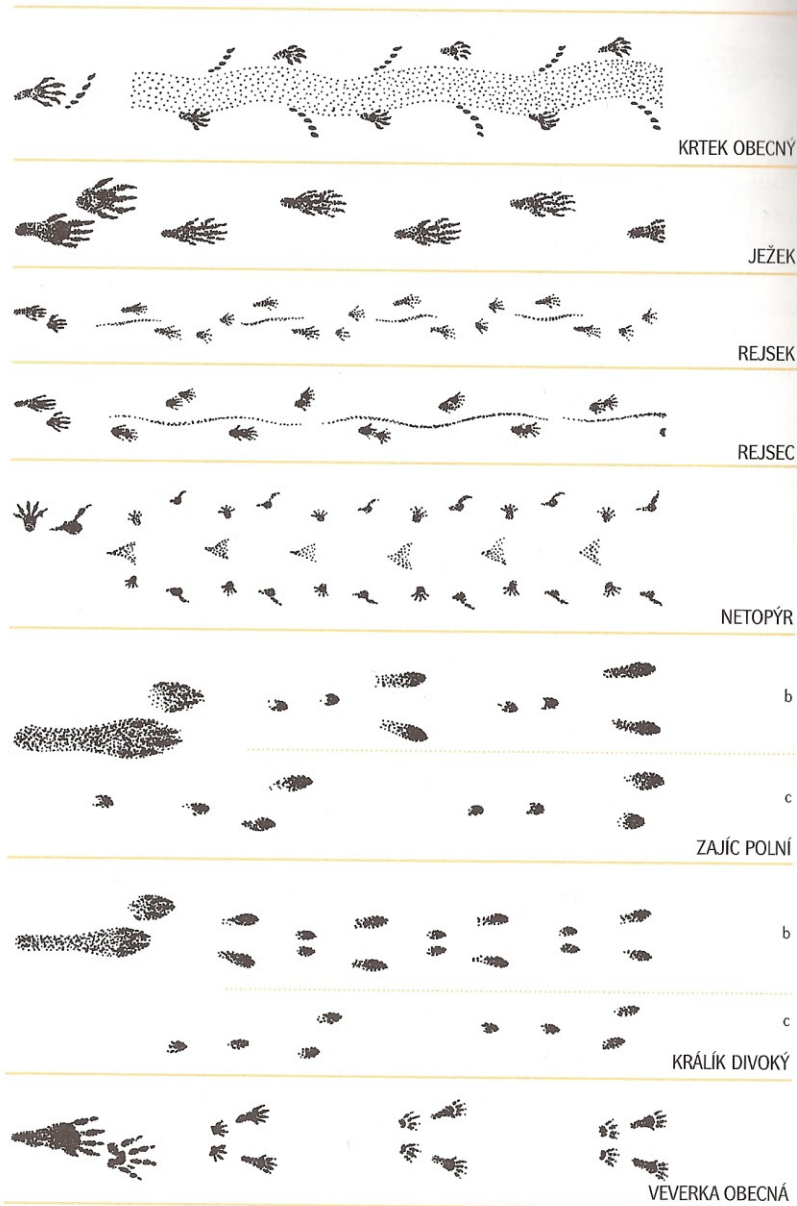


menšího psa (b, d)

ně přední část cho-
je spíše trojúhelní-
se pak rozeznávají
rametrů stopní drá-
bě se stávají velmi
orka amerického
é často narazíme
od. Zadní šlápěje se
štšího a podkovovi-
ka a poněkud oddá-
drápy, někdy však
ně jako na přední
orsty (obr. 76). Pro
e třeba ještě zmínit
. Jako dobře šplha-
pkách dlouhé prsty
se dobře otiskují
je předních tlapek
než zadní.

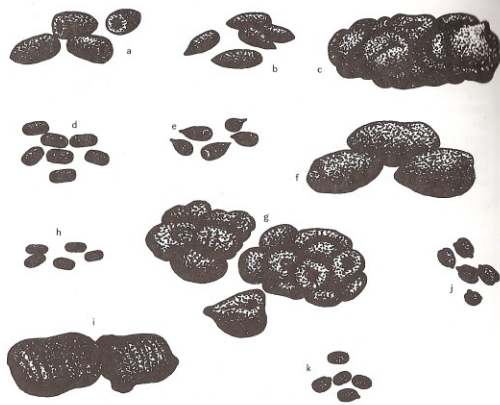


orka amerického –
zadní tlapka (b)



Obr. 79: Stopy některých drobných savců a zajíců

Rozměry stop našich savců	velikost zadní stopy (v cm)	délka kroku (v cm)	šířka rozkroku (v cm)
prase divoké	4,5–8,5 x 4–6	22–40	10–20
jelen lesní	4–9 x 3,5–7	50–70	10–20
sika	5,5–8 x 3,5–5	35–55	10–15
daněk evropský	5–8 x 3–5	35–47	10–20
los	13–16 x 11–13	110–125	20–40
srnec obecný	4–5 x 2,5–3,5	35–45	5–16
jeleneček běloocasý	6–9 x 3,5–5,5	40–55	8–10
kamzíček horský	5–6 x 3–3,5	30–35	10–18
muflon	4,5–6 x 3–4,5	35–60	10–15
hranostaj	2–2,5 x 1–1,2	15–20	4–5
kolčava	1,5–2 x 0,7–1	10–15	3–4
kuna lesní	4,5–5 x 3–3,5	50–60	8–10
kuna skalní	4–4,5 x 2,5x3	50–60	8–10
tchoř tmavý	2,5–3,5 x 2–2,5	45–60	6–7
jezevec lesní	6,5–8 x 4–5	20–25	10–15
vydra říční	4–6 x 4–5	50–60	8–13
norek americký	3–4 x 2–3	15–20	5–10
medvěd hnědý	18–30 x 14–17	50–60	15–25
vlk obecný	7,5–9,5 x 5,5–6,5	80–90	20–25
liška obecná	4–6,5 x 3–4,5	20–40	5–15
psík mývalovitý	4–5 x 5–6	25–30	6–10
kočka divoká	3,5–4,5 x 3–4	15–30	3–7
rys ostrovid	4,5–8 x 4–7	25–40	7–12
mýval severní	7–9 x 6–7	15–30	10–15
zajíc polní	11,5–15 x 3,5–6	50–60	7–10
králík divoký	3–5 x 2,5–3	25–35	4–7
veverka obecná	5–6,5 x 1,4–2,5	20–30	5–10
bobr evropský	11–18 x 8–11,5	10–25	15–20
nutrie	11–13 x 6–7	25–40	15–20
ondatra pižmová	6–8 x 2,5–3	15–25	10–15
hryzec vodní	2,3–3,1 x 1–1,5	3–4	2–2,5
hraboš	1,7–2 x 0,8–1,2	1,5–3	0,8–1,5
křeček polní	3,5–4 x 1,5–2,5	7–10	5–6
potkan	3–4,5 x 2,5–3	10–15	5–7
krysa obecná	2–3 x 2–2,5	8–12	3–6
myšice lesní	2–2,5 x 1–1,5	5–6	1,5–2
ježek	4–4,5 x 2–2,5	10–12	3–6
krtek obecný	1,7–2 x 1–1,2	3–5	1,5–3
rejsek obecný	1–1,4 x 0,8–1	2,5–4,5	1,5–2
rejsec vodní	1,5–2 x 1–1,5	3–5,5	1,5–2,5



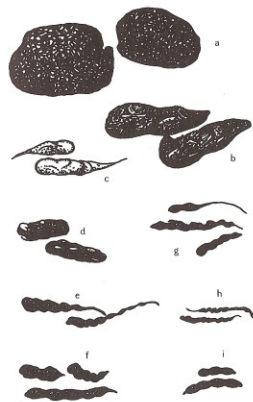
Obr. 80: Trus kopytníků: a, b, c – jelen lesní (samec, samice, letní trus), d – sika, e – daněk evropský, f – los (zimní trus), g – los (letní trus), h – srnec obecný, i – prase divoké, j – muflon, k – kamzík horský

me až s „druhým“ trusem v podobě tvrdých bobků (obr. 82e,f). Zajáci je zanechávají rozptýlené všude po terénu, mají spíše kulatý nebo jen mírně zploštělý tvar, zelenošedou nebo hnědozelenou barvu a nejčastěji měří 12–14 mm. Králíci naopak obvykle kálejí na jednom místě poblíž nor, jejich bobky jsou tmavohnědé až černé a o něco menší (8–10 mm).

Také mnohé šelmy mají zcela charakteristický trus (obr. 81). U **medvěda hnědého** je proměnlivý podle dru-

hu potravy. Zjara nebo když se živi hlavně rostlinami, má trus tvar nepravidelné velké hromady (někdy na první pohled vypadá jako výkaly hovězího dobytka), koncem léta se v něm objevují zbytky lesních plodů a při převážně masité potravě získává válečkovitý tvar (3–6 cm) a tmavou až černou barvu. Trus **vlka obecného** se podobá trusu většího psa, jsou v něm však patrné chomáče srsti, peří nebo úlomky rohoviny z kořisti. Trus **lišky obecné** je mnohem menší (5–10 x 2,5 cm),

válečkovitý s jedním koncem krátce zahroceným a často na jednom místě zaškrbeným. V čerstvém stavu bývá černý až šedý a příznačně zapáchá. Obsahuje mnoho kostiček a chlupů drobných savců, peří a jiných zbytků



Obr. 81: Trus šelem a ježka: a – medvěd hnědý, b – vlk obecný, c – liška obecná, d – jezevec lesní, e – tchoř, f – kuna, g – hranostaj, h – kolčava, i – ježek

kořisti (když stáří vybledne, může i připomínat sovi vývržek). Lasicovitě šelmy obecně mají trus obvykle tmavý až černý s náznakem spirálovitého vi-

nutí. **Vydra říční** ho odkládá na dobře viditelná místa podél vod (slouží jako optická i pachová značka) – je velmi pevný, protáhlý a se zbytky šupin i kostí ryb, krutých raků či lastur škeblí. Často však má nepravidelný tvar. Výkaly **jezevce lesního** jsou na obou koncích tupě zakončené, asi 1 cm široké a dlouhé 6–8 cm. Mohou obsahovat třeba i krovky brouků a v době zrání plodů pecky a slupky ovoce. Trus **kuna** je 8–10 cm dlouhý a asi 0,5–1,2 cm silný, spirálovitě zatočený a na jednom konci mírně zahrocený, k podzimu v něm běžně vidíme různá semena a pecky plodů. Zcela běžně se nachází na lesních cestách, při okrajích vesnic i na půdách venkovských a městských domů. Trus **tchořů** se od něho špatně rozeznává, ale co do velikosti obvykle bývá menší (6–8 cm). Trus **kolčavy** a **hranostaje** dosahuje ještě menší velikosti, je nanajvýš 3–4 cm dlouhý a 1 cm široký. Výkaly kočkovitých šelem v přírodě obvykle nenalezeme, neboť je zanechávají v křovinách nebo zabírají do země. V základním obrysu jsou válečkovité nebo kulovité se zašpičatělým koncem.

S trusem lasic můžeme snadno zaměnit výkaly **ježka**, neboť dosahují zhruba stejné velikosti (délky 3–4 cm, šířka 0,8–1 cm) a mají protáhlý tvar i černou barvu. Postrádají však pro lasicovitě šelmy charakteristickou spirálovou stavbu (obr. 81i). Obsahují hlavně zbytky hmyzu a jiných bezobratlých, podobně jako trus **rejsků**. Jednotlivé druhy těchto malých hmyzožravců však podle něho nepozná-