

CVIČENÍ Z KRAJINNÉ EKOLOGIE

29. – 30.3. 2010

TYPOLOGIE KRAJIN NA ČESKÉ ÚROVNI

Mgr. Ondřej Herzán

PROČ TYPY KRAJIN ČR?

Potřeba implementace zásad Evropské úmluvy o krajině

Sjednocení pohledu na rázovitost a pestrost naší krajiny

Typologie krajinného rázu ČR – vlastnosti:

- + přírodní**
- + socioekonomické**
- + kulturněhistorické**

Vyhodnocení dostupných charakteristik primární, sekundární i terciární krajinné struktury

RELEVANTNÍ CHARAKTERISTIKY

17 vrstev, dostupných v mapových dílech, pokrývajících celý stát

- 1) **Výšková členitost georeliéfu ČR**
- 2) **Rekonstruované typy lesních porostů a přirozeného bezlesí v rámci jejich uplatnění v krajinách ČR**
- 3) **Biogeografické členění (především biochory)**
- 4) **Výjimečný reliéf ČR**
- 5) **Typy historických sídel a plužin v ČR**
- 6) **Národnostní hranice před II. světovou válkou**
- 7) **Hranice staré sídelní krajiny**
- 8) **Historické země a jejich staré sídelní útvary**
- 9) **Typy lidových staveb, typické sklony střech, používané materiály...**
- 10) **Oblasti velikostních kategorií venkovských sídel a průmyslová sídla**
- 11) **Ložiska uhlí v ČR**
- 12) **Scelené státní zemědělské velkostatky ve 20. století**
- 13) **Typy současných krajín podle způsobu využívání**
- 14) **Ochrana přírody a krajiny a stabilita společenstev**
- 15) **Památkově chráněná sídla, zóny a dominanty**
- 16) **Výjimečné krajinářské kompozice**
- 17) **Památná místa v ČR**

„OPOZIČNÍ HODNOTOVÉ OSY“

- 1) **Nížiny – hory (vegetační stupňovitost)**
- 2) **Rovina – velehory (relativní členitost reliéfu)**
- 3) **Běžný reliéf – zcela výjimečný reliéf**
- 4) **Biogeografické podprovincie (Hercynicum, Carpathicum, Polonicum, Pannonicum)**
- 5) **Krajiny přírodě blízké – krajiny člověkem podmíněné až změněné (struktura využití ploch)**
- 6) **Úrodná starosídlní krajina – zemědělsky marginální krajina**

.....

VÝSLEDNÁ TYPOLOGIE

„Doba osídlení krajiny dané biogeografické podprovincie pozoruhodně koreluje s příslušnou vegetační stupňovitostí, odpovídá jí typ sídla a plužiny i lidového domu“

STARÁ SÍDELNÍ KRAJINA HERCYNICA A POLONICA

- krajina je nepřetržitě osídlena od neolitu
- zabírá 2. vegetační stupeň Hercynika a 3. vegetační stupeň Polonika
- sídelní typy vesnic jsou ve velké většině tvořeny návesními ulicovkami
- pro oblast je charakteristický lidový typ českého a moravského roubeného domu
- běžný je reliéf plošin a pahorkatin, charakteristické jsou měkké tvary tvořené plošinami, pánvemi a plochými i členitými pahorkatinami,
- převažují drtivě zemědělské krajiny



STARÁ SÍDELNÍ KRAJINA PANNONICA

- krajina rovněž nepřetržitě osídlena od neolitu,
- zabírá 1. a 2. vegetační stupeň Panonika a Karpatika
- sídelní typy vesnic - ulicovky či silnicovky
- pro oblast je typický lidový typ hliněného případně kamenného podunajského domu,
- plošiny a ploché pahorkatiny, převažuje mírná modelace terénu bez výraznějších převýšení,
- je tvořena převážně zemědělské Krajiny, místy lesozemědělské



VRCHOLNĚ STŘEDOVĚKÁ SÍDELNÍ KRAJINA HERCYNICA

- zabírá 3. a většinu 4. vegetačního stupně,
- sídelní typy - návěsní (a návěsní ulicové) vsi
- pro oblast je typický český a moravský roubený dům, v severozápadní části sem přesahuje i dům západoevropský hrázděný, v Jesenické oblasti i roubený dům slezského pomezí
- oblast nepřetržitě osídlená od vrcholného středověku, tj. od 13. až 14. století
- členité pahorkatiny a plochými vrchovinami, v jižních Čechách i chladnějšími rovinami pánví
- lesozemědělská krajina, lesní a zemědělská



VRCHOLNĚ STŘEDOVĚKÁ SÍDELNÍ KRAJINA CARPATIC

- tvoří ji 3. a většina 4. vegetačního stupně
- jižní část -
návesní(a návesní
ulicové) vesnice
- od Moravské brány na sever,
vesnice řadové se záhumenicovou
plužinou
- pestrá skladba
původních typů domů – od hliněných
na jihu přes moravský roubený
dům moravského Valašska
po dům slezského pomezí
- nepřetržitě osídlená
od vrcholného středověku, tj.
od 13. a 14. století
- v reliéfu plošně převládají členité
pahorkatiny,
- typ je tvořen v drtivé většině lesopолní
krajinou, lesní a polní krajina jen enklávy



POZDNĚ STŘEDOVĚKÁ KRAJINA HERCYNICA

- typ je tvořen krajinou Hercynika z části ve 4. a zcela v 5. vegetačním stupni
- jižní část - okrouhlice
- severní část (od osy Hlinsko - Bystré na Žďársku a údolím Ohře na Karlovarsku) – lesní lánové vsi
- vnitrozemí - českomoravský roubený dům,
- severní příhraniční oblasti - vliv roubeného domu slezského pomezí a západoevropského domu hrázděného
- joblast nepřetržitě osídlenou až od pozdního středověku, tj. od druhé poloviny 14. století a před rokem 1500 po Kr.
- reliéf –ploché vrchoviny a hornatiny



NOVOVĚKÁ SÍDELNÍ KRAJINA HERCYNICA

- typ je tvořen krajinou Hercynika z části v 5. a ve všech vyšších vegetačních stupních
- řadové vsi (lesní lánové) , rozptýlené osídlení osamělých dvorců
- vnější vlivy -
- v sv. pohořích v klasické formě roubený dům slezského pohraničí, na Krušnohorsku západoevropský
- dům hrázděný a na Šumavě dokonce alpský roubený dům
- oblast osídlená až v novověku, tj. nejdříve od 16. století,
- georeliéf - hornatiny



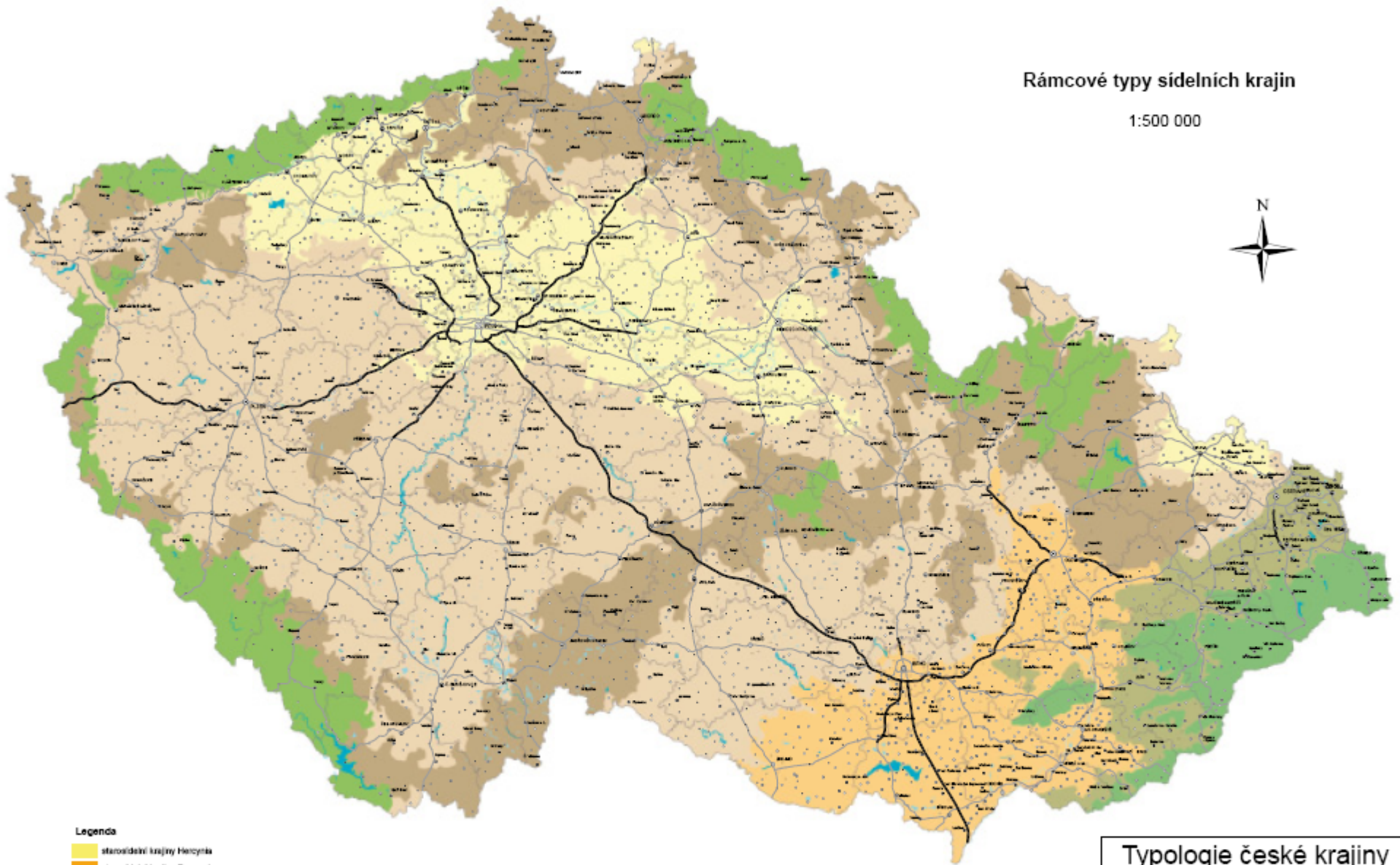
NOVOVĚKÁ SÍDELNÍ KRAJINA CARPATICA

- typ je tvořen krajinou Karpatika z části ve 4. a dále ve vyšších vegetačních stupních
- valašské řadové a řetězové vsi, rozptýlené osídlení
- typ je z hlediska kulturních okruhů klasicky vyhraněn v roubených typech domů moravského Valašska a góralského typu na Těšínsku,
- jde o oblast osídlenou až v novověku, tj. nejdříve od 16. století
- georeliéf - hornatiny, nižší polohy – členité vrchoviny
- především krajina lesní



Rámcové typy sídelních krajín

1:500 000



Legenda

- starosídlní krajiny Hercynia
- starosídlní krajiny Pannonia
- vrcholné středověké sídelní krajiny Hercynia
- vrcholné středověké sídelní krajiny Carpatia
- pozdní středověké sídelní krajiny
- novověké sídelní krajiny Hercynia
- novověké sídelní krajiny Carpatia

<h2>Typologie české krajiny</h2> <p>Přidělené evidenční číslo projektu Va V 640/01/03</p>	
 LOW <small>as. s.p. s.r.o.</small>	<p>Zadavatel: Ministerstvo životního prostředí ČR Zpracovatel: LOW a spol., s.r.o. BRNO Zodpovědný řešitel: Doc. Ing. arch. Alžběta Látalová Datum: listopad 2005</p>
<small>TEŠAROVA 102, 614 00 BŘNO</small>	

Mapa 1: Rámcové typy sídelních krajín

ZDROJE

LÖW, J., CULEK, M., HARTL, P., NOVÁK, J. (2006): **Krajinné typy České republiky**. Sborník 23. výroční konference Fyzickogeografické sekce ČGS – Brno 2006. Brno.

LÖW, J., MÍCHAL, I.: **Krajinný ráz**. Lesnická práce, Kostelec nad Černými lesy, 2003, 552s. ISBN 80 – 86386 – 27 – 9

+ fotografie vlastní či převzaté