

## Mapování krajiny u Lažánek

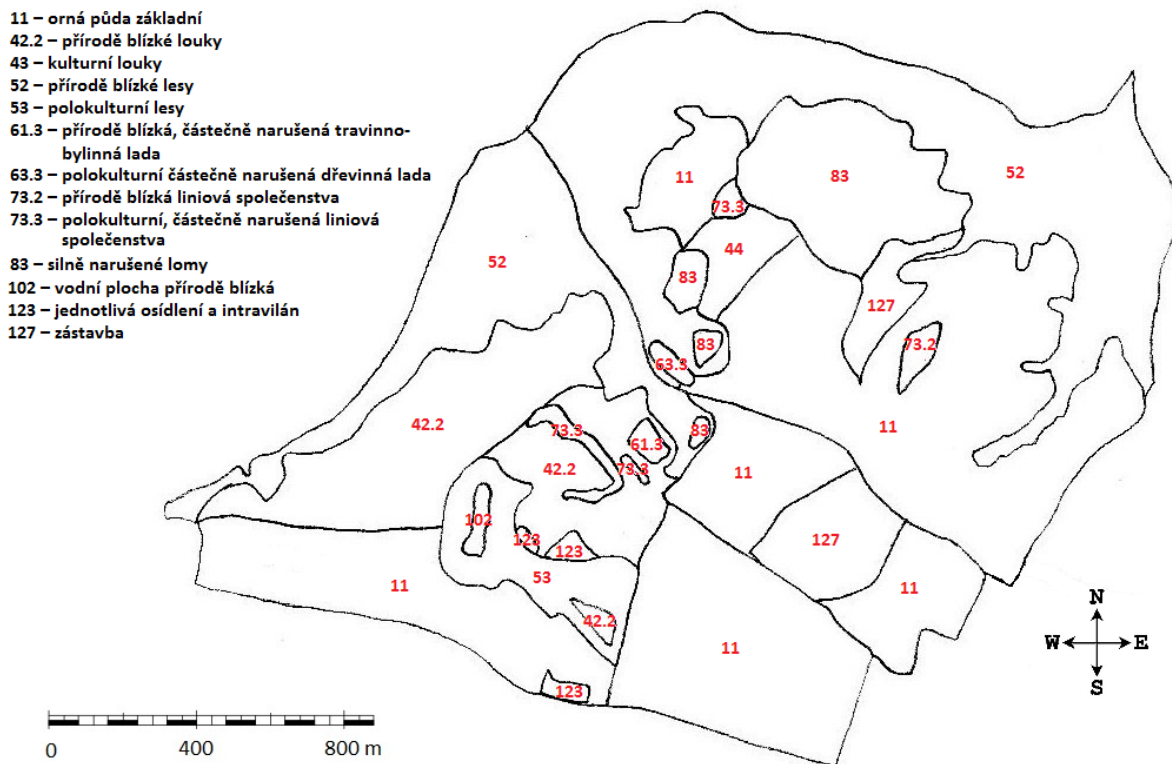


Vypracovali: Barbora MACHŮ, B-GK GEOG FG, I. ročník  
David DUDEK, B-BI UB-UZ, II. ročník

Datum mapování: 9. 5. 2011

Brno 2011

## Vypracování



Obr. 1: Hranice mapovaných segmentů krajiny v okolí Lázně

### Orná půda

11 – orná půda základní – jednoleté nebo víceleté kultury na orné půdě

### Louky a pastviny

42.2 – přírodě blízké – extenzivní, druhově chudé louky

43 – kulturní – intenzivně využívané a hnojené, druhově chudé, bez obnovy nebo dočasně s obnovou

### Lesy

52 – přírodě blízké – vyspělé porosty uměle založené s významným podílem dřevin přirozené dřevinné skladby (nad 60 %) a to i etážové porosty odpovídající druhovou skladbou přirozeného podrostu

53 – polokulturní – nevyvinutá společenstva a smíšené podrosty s pestrou druhovou skladbou s příměsí dřevin přirozené dřevinné skladby

### Nevyužívaná půda

61.3 – přírodě blízká, částečně narušená travinno-bylinná lada (se zastoupením dřevin pod 10 %) – s podílem rumištních a plevelových druhů

63.3 – polokulturní částečně narušená dřevinná lada (se zastoupením dřevin nad 50 %) – s dřevinnou vegetací přirozené druhové skladby (s minimální příměsí kulturních, ruderálních či degradovaných) s kvalitním bylinným podrostem

### Liniová společenstva dřevinná (se zastoupením dřevin nad 50 %)

73.2 – přírodě blízká – s přirozenou druhovou skladbou, bez ruderálních druhů

73.3 – polokulturní, částečně narušená – se zastoupením druhů přirozené skladby a podílem kulturních degradovaných či ruderálních dřevin

### Skály, sutě a lomy

83 – silně narušené – se silným vlivem antropogenní činnosti

### Vodní plochy a nádrže

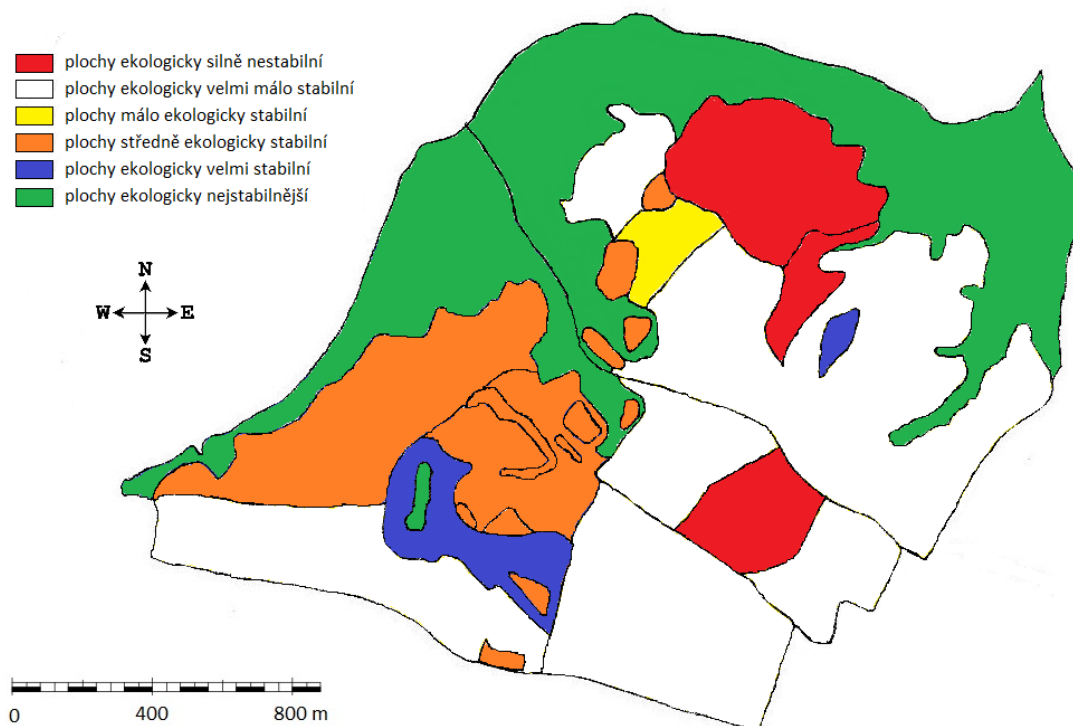
102 – přírodě blízké extenzivně využívané

### Sídla a objekty mimo intravilán

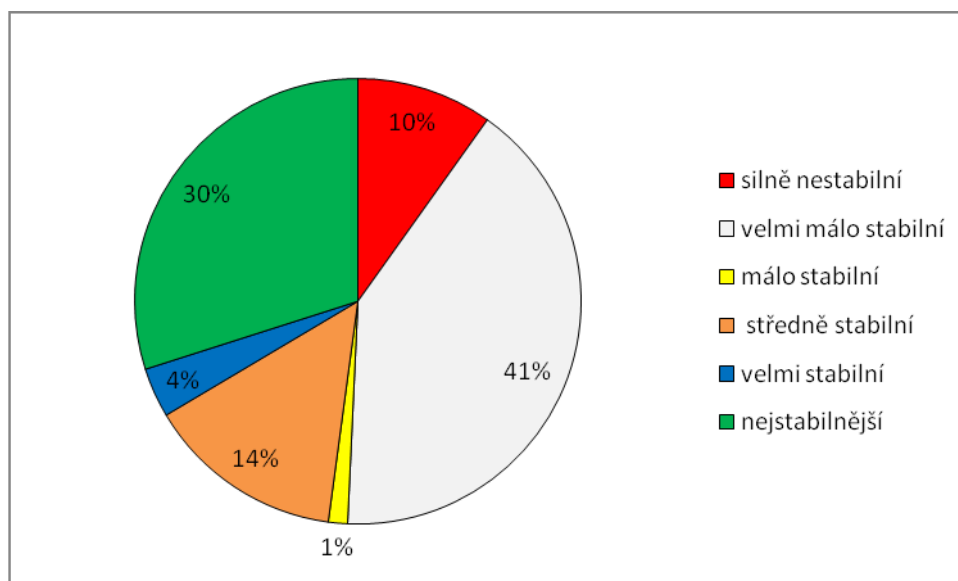
123 – jednotlivá osídlení a intravilán - vegetace přes 50 % plochy

127 – zástavba – zemědělská střediska a jiná účelová zařízení

Zdroj: Metodika mapování krajiny, Český ústav ochrany přírody, Praha, 1994 Nikoliv, jedná se o mapování krajiny podle Státní meliorační správy (Vondrušková).



Obr. 2: Rozdělení území u obce Lažánky do segmentů podle stupně ekologické stability krajiny



Obr. 3: Zastoupení jednotlivých stupňů ekologické stability na území v okolí obce Lažánky

Mapovaná krajina se nachází mezi obcí Lažánky a obcí Maršov v oblasti Lažánecké plošiny v geomorfologickém okrsku Deblínská vrchovina. Tato krajina je podle námi vymezenými segmenty stabilní, ale je však ovlivněna těžbou jak v současnosti, tak i v minulosti. Podle grafu zastoupení jednotlivých stupňů ekologické stability je krajina spíše málo stabilní, tento fakt je především ovlivněn současnou těžbou a intenzivním zemědělstvím, které probíhá na mapovaném území, než těžební činností minulosti, po které zde zůstali značné antropogenní tvary. Ty jsou však v současnosti poměrně ekologicky stabilní. Nejvíce ekologicky stabilní je část lesa, kde se nachází významný podíl přirozené dřevinné skladby tohoto území a vegetačního stupně. Dále mezi nejvíce stabilní je podle zařazení vodní plochy do klasifikace typů aktuální vegetace (Metodika mapování krajiny, 1994) zatopený kaolinový lom. Tento lom od ukončení těžby ve dvacátých letech 20. století, prodělal značnou změnu. Kdy z původně 80 metrů hlubokého lomu zůstal zatopený hliník s hloubkou cca 10 – 15 metrů. To je současná hloubka vody, hliník samotný je hlubší. a na jehož okolních svazích se postupem času uplatnila primární sukcese s bohatým rostlinným krytem, který je v případě stromového patra tvořen zejména habrem obecným (*Carpinus betulus*), javorem babykou (*Acer campestre*), javorem mléčem (*Acer platanoides*), borovicí lesní (*Pinus sylvestris*), ale také břízou bělokorou (*Betula pendula*). Keřové patro je zastoupeno velkou měrou javorem babykou, také bezem červeným (*Sambucus racemosa*) a lískou obecnou (*Corylus avellana*). Bylinné patro pak je zde zastoupeno mařinkou vonnou (*Galium odoratum*), tomkou vonnou (*Anthoxanthum odoratum*), jahodníkem obecným (*Fragaria vesca*), srhou říznačkou (*Dactylis glomerata*) nebo také štírovníkem růžkatým (*Lotus corniculatus*). Vodní plocha se stabilními břehovými porosty není hospodářsky využívána, ale slouží především pro rekreaci místních občanů. V zatopeném lomu žijí ryby a dokonce i raci. Již při těžbě byl problém s odčerpáváním vody, která zaplavovala lom. Řešením mělo být zbudování 600 metrů dlouhé štol, která by vodu odváděla do údolí potoka. Ovšem po 200 metrech bylo ražení štol ukončeno. Dnes je zamřížovaná a slouží jak úkryt pro netopýry. Po těžbě kaolínu zůstali značné antropogenní tvary nejen v podobě zatopeného lomu, ale i jako výsypky, které se nachází nedaleko lomu.



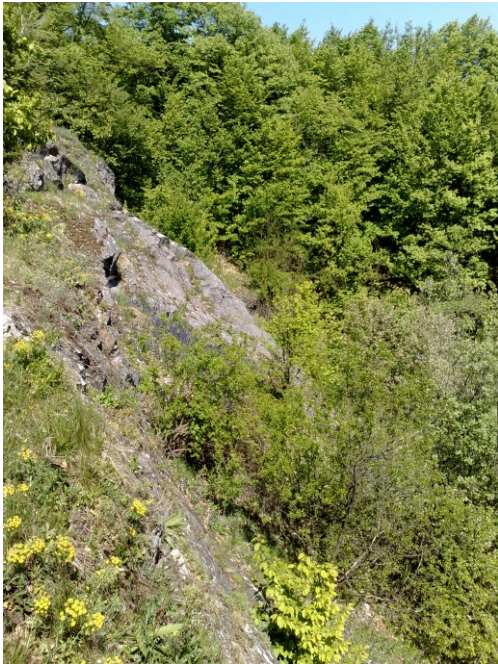
Obr. 4: Zatopený kaolínový lom



Obr. 5: Výsypka nedalekého kaolínového lomu

V oblasti mapovaného území se dále nacházejí vápence. Jedná se o devonské vápence (stejně jako v Moravském krasu). Ty tvoří pruh široký 80 až 400 metrů a označovaný jako Lažánecko-heroltický kras. Jeho největší jeskyní je Heroltická plazivka. Dříve se zde také vápenec těžil. Začal se těžit údajně už v roce 1711, ale spolehlivá zmínka o lažáneckém vápenictví pochází až z roku 1804. Výroba vápna v místních vápenkách, ze kterých jsou dnes už jen ruiny, byla zastavena roku 1972. Podíl na tom měla i konkurence v podobě vápenek v nedalekém Čebíně. Rekultivace těžebních prostor byla řešena navezením ornice. To nikoliv, to jsem uváděl jako obvyklý postup u lomů s ukončenou těžbou. Toto však zde neproběhlo. Z rostlinstva je blízkosti bývalých vápenek nepřehlédnutelný mohutný jeřáb břek (*Sorbus torminalis*), který je indikátorem živných půd na vápencích. Z keřů je zde přítomný hloh jednosemenný (*Crataegus monogyna*) a v bylinném patru se vyskytuje například pitulník

horský (*Galeobdolon montanum*), bažanka vytrvalá (*Mercurialis perennis*) či kokořík mnohokvětý (*Polygonatum multiflorum*).



Obr. 6: Starý vápencový lom u Lažánek



Obr. 7: Stará vápenka u Lažánek

Krajinu v okolí Lažánek také ovlivňuje nevyužívaný rozlehlý etážní lom, který narušuje hydrologické poměry krajiny. Lom je stále v provozu, i když těžená je dnes jen menší část z rozlohy lomu.



Obr. 8: Etážní lom u Lažánek

## Z0123 Terénní cvičení z fyzické geografie

Podle grafu tak jak jsme vymezily krajinu v okolí Lažánek, je z půlky málo stabilní a z druhé zde na druhou stranu převládá ekologicky stabilní krajina. Dá se tedy říct, že je kulturně harmonickou krajinou. Nachází se zde jak stopy antropogenní činnosti minulosti a současnosti v podobě intenzivně využívané orné půdy, tak značné množství původních rostlinných druhů, které zde mají bohaté zastoupení.

### **Zdroje**

Metodika mapování krajiny, Český ústav ochrany přírody, Praha, 1994