

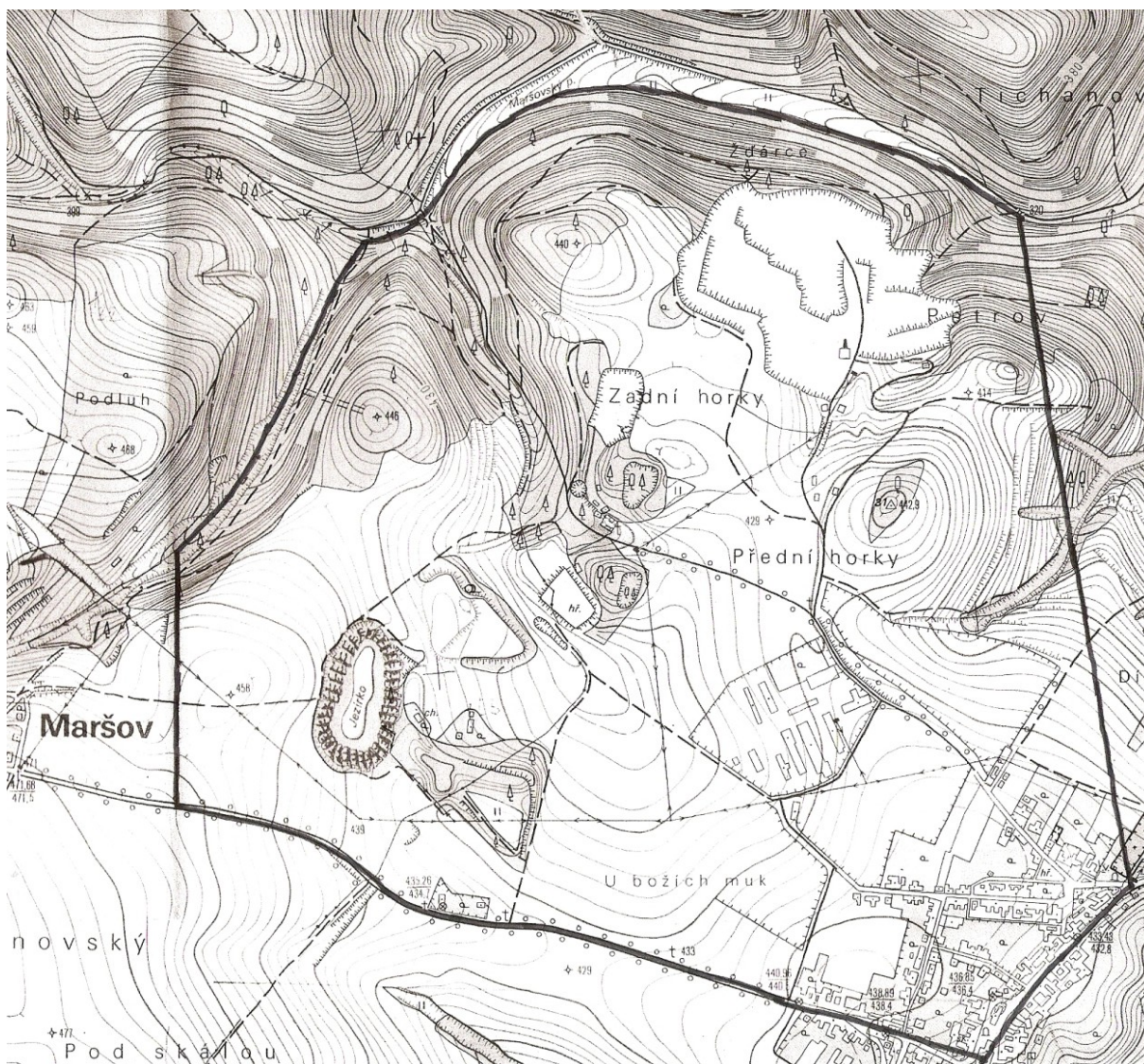
POKYNY PRO PŘEPRACOVÁNÍ:

- V tabulce máte popsanych pouze 12 krajinných segmentů, v mapce jej jich ale mnohem více. Čísla segmentů z tabulky nejsou uvedena v mapce, takže nelze dohledat, kde se daný popisovaný segment nachází.
- také viz další poznámky v textu a u obrázků.

Jméno: Adam Valík,
Jan Langr,
Marek Coufal
Studijní obor: B-GK GEOG
Ročník: 1.

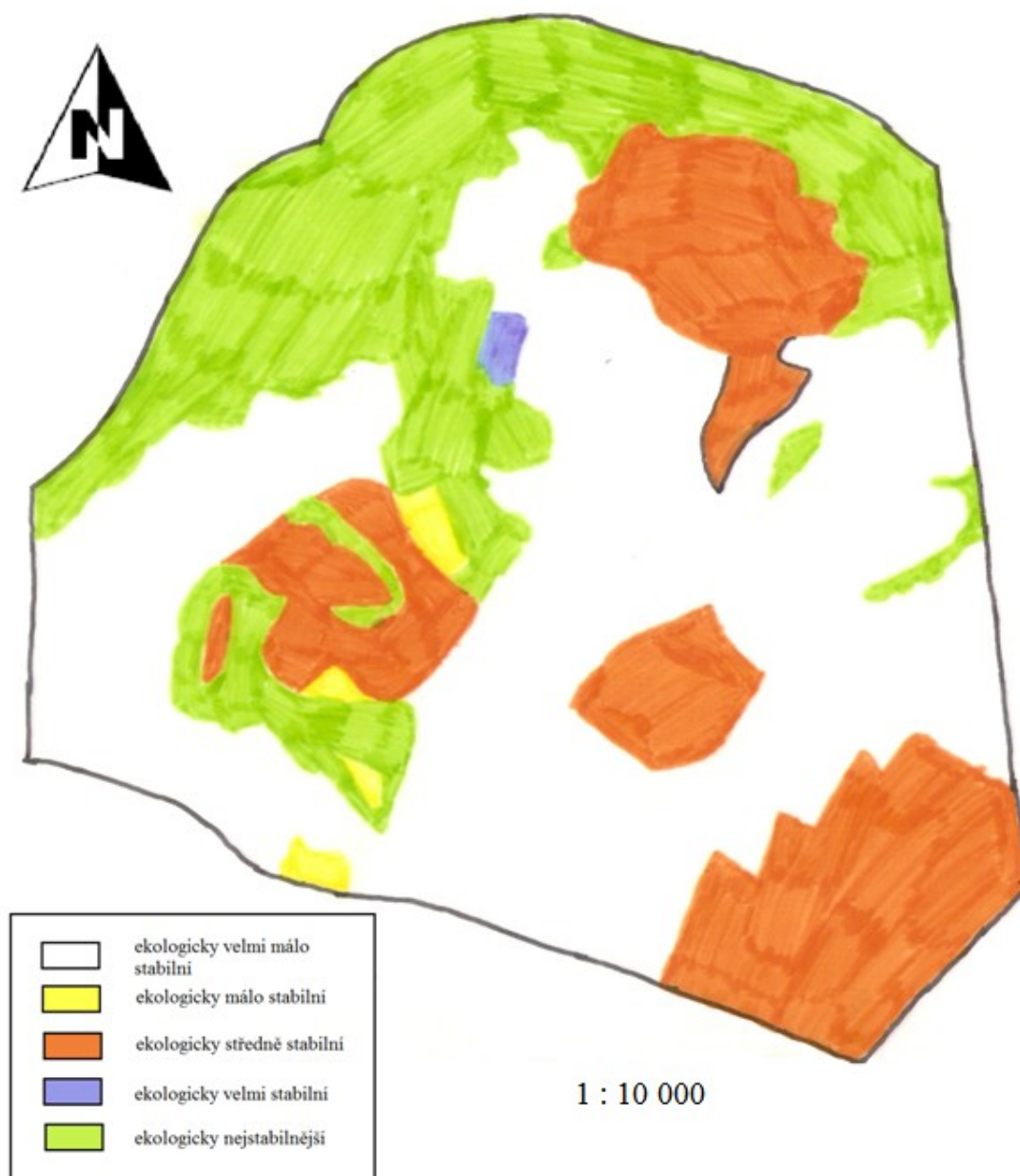
Mapování oblasti vápenek, Lažánky

Okolí obce Lažánky, které jsme mapovali, se nachází na Lažánecké plošině (hranice na severu řeka Loučka, na východě řeka Svatka, na jihu údolí Bílého potoka a na západě tato plošina postupně přechází kam, do čeho?) To je vymezení Deblínské vrchoviny, nikoliv lažánecké plošiny., asi 4 km od Veverské Bítýšky (Bítýšská vrchovina). Nadmořská výška se v této lokalitě Ne lokalita, to je bodová záležitost, ale území. pohybuje v rozmezí 410 – 510 m n.m. Obec Lažánky byla v minulosti charakteristická těžební činností. Nejdříve se tu těžila železná ruda (viz zast. Lažáneská šachta) poté stříbro v údolí Bílého potoka (od 15 st. do r. 1898), ale vyskytovaly se tady i slojky miocenního hnědého uhlí. Hlavně však probíhala těžba vápence, zpracovávaného v místních vápenkách. Ve 20. století se tady těžil i kaolin, po kterém zůstal zatopený lom, tzv. Maršovské jezírko. V současnosti však je již veškerá těžba kromě vápence zastavena. Maršovské jezírko je příkladem primární sukcese stejně jako nedaleký opuštěný důl. Tyto oblasti krajiny obohacují o bohatší druhovou skladbu. V oblasti se nadále objevuje antropogenní činnost, která negativně ovlivňuje tamější krajinu. Tedy jaká? Postupně se krajina vyrovnává s antropogenními vlivy, které zde probíhaly v dřívějších dobách. Dobře pozorovatelné je to na těžebních jamách, které už mnohá léta neslouží svému dřívějšímu účelu a postupně zde probíhá primární sukcese. Dále pak kaolinový důl, který jsme také navštívili, je nyní zatopen vodou a je z něj jezírko, které nyní slouží k rekreačním účelům. Z okolních svahů se do jezírka sypou svahoviny a hladina vody tím pádem stoupá nahoru Hladina vody nestoupá v důsledku zanášení svahovinami, ale protože se voda již nečerpá a hladina v jezírku se snaží dosáhnout lokální úrovně hladiny podzemní vody., dobře pozorovatelné to bylo na můstku, který dříve byl několik metrů nad hladinou a v době naší návštěvy této lokality byl necelé 2 metry nad hladinou. Před úplným zatopením, když se zde ještě těžil kaolín, se lidé snažili vyvěrající vodu odčerpávat mimo důl. Odčerpávali ji do závrtu a zjistili, že míří do systému puklin, které ho spojují s Pejškovským potokem.



Obr 1. Mapovaná oblast mezi Lažánky a Maršovem, květen 2011.

Mapovaná krajina je již na první pohled velmi postižena antropogením vlivem. Intenzivně využívaná půda společně s kulturními, smíšenými, lesy a stále probíhající těžbou vápence narušuje rovnováhu krajiny, pro kterou je typický vegetační stupeň bukovo-dubový.

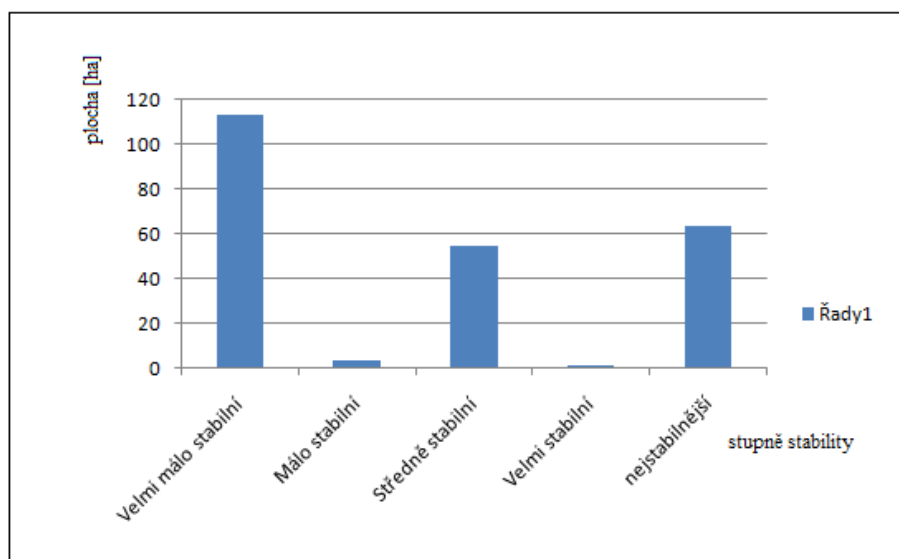


Obr 2. Stupně ekologické stability, území mezi Lažánky a Maršovem, květen 2011.

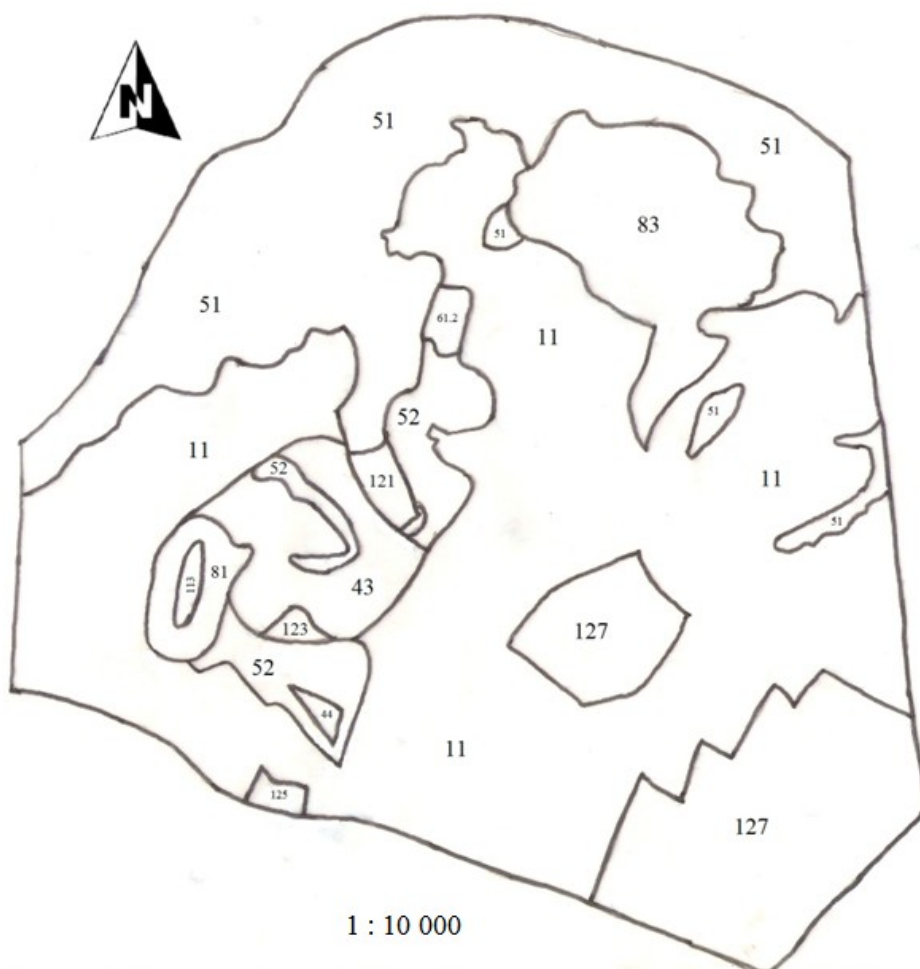
Poznámka: Mapka vytvořená na průsvitném papíře, slouží k přiložení na podkladovou mapu. Bezpředmětná poznámka, pokud mi to odevzdáváte v elektronické podobě.

Tab 1. Stupně ekologické stability zkoumaného území.

SES	Plocha (ha)	Kódy segmentů
Velmi málo stabilní	113,5	11
Málo stabilní	2,9	44, 121, 123, 125
Středně stabilní	54,7	43, 83, 113, 127
Velmi stabilní	0,9	61.2
nejstabilnější	63,4	51, 52



Obr 3. Graf ploch daných ekologických stabilit, oblast mezi Lažánky a Maršovem, květen 2011.



Obr 4. Mapované segmenty krajiny, oblast mezi Lažánky a Maršovem, květen 2011 (viz.: Tabulka 1). Obrázku chybí legenda, tj. vysvětlení číselných kódů.

Poznámka: Mapa vytvořená na průsvitném papíře, slouží k přiložení na podkladovou mapu.

Na Obr 3. Myšleno na obr. 4? Obr. 3 znázorňuje poměrné zastoupení ploch s různým SES. lze vidět převahu lesů přírodních a přirozených (51) a orné půdy (11) , na východě území jsou výrazným prvkem sídla a objekty mimo interval (127) a samozřejmě na hranici lesa a orné půdy v severní části území je oblast s číslem 83, které značí skály, sutě a lomy silně narušené dále jsou tu oblasti s lesy přírodě blízkými (52), potom malé území bylinné a travnatá lada přírodě blízké (61,2), skály, sutě přirozené (81), polokulturní louky a pastviny (43), sídla a objekty mimo interval – kolonie chat (125), louky a pastviny kulturní (44) vodní plocha upravená (113), sídla a objekty mimo interval zeleň sídel mimo interval (121) a jednotlivá osídlení a interval (123). Tento odstavec je zbytečný, protože tutéž informaci v názornější podobě poskytují obr. 3 a 4.

Tab 2. Mapované segmenty krajiny, oblast mezi Lažánky a Maršovem, květen 2011. Tato tabulka nekoresponduje s obr. 4. Počet segmentů na mapě musí souhlasit s počtem segmentů popsanych v tabulce.

Číslo segmentu	Kód	SES	Charakteristika
1	11 – základní orná půda	1	Nejrozsáhlejší segment, v době výzkumu téměř bez vegetace, jinak zemědělské plodiny.
2	43 – polokulturní louky a pastviny	3	Menší oblast severovýchodně od zatopeného lomu s převahou javorů, bříz a dubů.
3	44 – kulturní louky a pastviny	2	Malá plocha jižně od předchozího typu. Společenstvo vzniklé na náspu zeminy z dob fungování dolu na západní straně tvořené převážně bylinnou vegetací.
4	51 – přírodní a přirozené lesy	5	Po orné půdě nejrozsáhlejší segment mapovaného území s lesními společenstvy dubů, smrků, buků a habrů.
5	52 – přírodě blízké lesy	5	Menší plochy tvořené lesními společenstvy vzniklými na náspech zemin z dob těžby vápence. Převaha bříz.
6	61.2 – přírodě blízká lada	4	Malá plocha nevyužívané půdy tvořená převážně bylinami.
7	81 – přirozené lomy	5	Bezprostřední okolí zatopeného lomu v jihozápadní části území převážně tvořeno topoly, břízami a duby.
8	83 – silně narušené lomy	3	Oblast pořád fungujícího lomu v severní části zkoumaného území.
9	113 – upravené vodní toky	3	Bývalý lom, v dnešní době zatopený, má tedy antropogenně ovlivněné dno a břehy.
10	121 – zeleň sídel a mimo interval	2	Člověkem vytvořené hřiště ve středu mapy. Na vegetaci velice chudé, pouze zatravněná plocha.
11	125 – kolonie chat	2	Menší plocha se zástavbou, ale s významným zastoupením zeleně.
12	127 - zástavba	3	Zastavěné plochy zemědělského družstva a vesnice Lažánky.

Závěrem bychom dodali, že námi navštívená krajina je krajinou kulturní, která je v poměrně

dobrém stavu. Ale hrozbou zde je, že kdyby se zde zvyšoval podíl oblasti, kterou negativně pozmění člověk, tento stav by se mohl hodně rychle změnit k horšímu. Zcela vágní formulace. Je tato hrozba reálná. Děje se něco takového?

Fotografická příloha



Obr 5. Zatopený lom, poblíž obce Maršov, květen 2011.

Poznámka: Dle našeho úsudku spadá tato vodní plocha do skupiny 113, protože jde o zatopený lom a má tedy člověk přetvořené a částečně zpevněné dno a břehy. Dno a břehy zpevněné nejsou!



Obr 6. Komín bývalé pálenky vápna, severně od obce Lažánky, květen 2011.

Poznámka: Daných staveb bylo v oblasti více, bohužel jsme však lepší fotografii nepořídili. V době svého využívání by stavba patřila do kategorie 127 – zástavba. Do dnešní doby se však zachovala pouze torza těchto budov, proto jsme je jako samostatný prvek krajiny nevymezovali.



Obr 7. Bývalý lom na vápenec, přibližně střed zkoumaného území, květen 2011.

Poznámka: Navštívili jsme několik bývalých lomů na vápenec, ale jediný tento jsme zakreslili do mapy pod číslem 61.2. Jedná se o kategorii přírodě blízkých lad. Jedná se sice o bývalý lom (je zde patrná lidská činnost), nicméně od ukončení těžby zde probíhá primární sukcese a objevují se zde druhy přirozené pro vápnné půdy mírného pásu.



Obr 8. Funkční lom na vápenec, severně od obce Lažánky, květen 2011.

Poznámka: Ve zkoumané oblasti jediný, do dnešních dnů fungující lom na vápenec. Na mapě označen čísly 83.



Obr 9. Pastvina pro koně, poblíž obce Maršov, květen 2011.