

GEOSTATISTIKA - cvičení č. 6: Statistický popis prostorového uspořádání bodů

Zadání:

Charakterizujte prostorové uspořádání 20-ti sídel s nejvyšším počtem obyvatel ve vámi zvoleném okrese. Otestujte, zda existuje statisticky významný rozdíl mezi vámi zjištěným uspořádáním a uspořádáním náhodným.

Pomocí vhodné charakteristiky popište, k jakému z teoretických rozložení (shlukové či pravidelné) se vámi zjištěné uspořádání blíží (udejte statistickou významnost). Stručně interpretujte hodnoty vypočtených charakteristik.

K hodnocení prostorového uspořádání sídel použijte **metodu nejbližšího souseda**

Poznámky:

- **Analýza nejbližšího souseda** je založena na porovnání pozorované průměrné vzdálenosti mezi nejbližšími sousedy (r_{obs}) a průměrné vzdálenosti u známého vzorku (pattern) – tedy očekávané (r_{exp}). Pozorovaná průměrná vzdálenost mezi nejbližšími sousedy může být větší či menší než vzdálenost při náhodném rozmístění bodů. Používaná statistika je poměrem výše uvedených vzdáleností:

$$R = \frac{r_{obs}}{r_{exp}}$$

Interpretace R-statistiky:

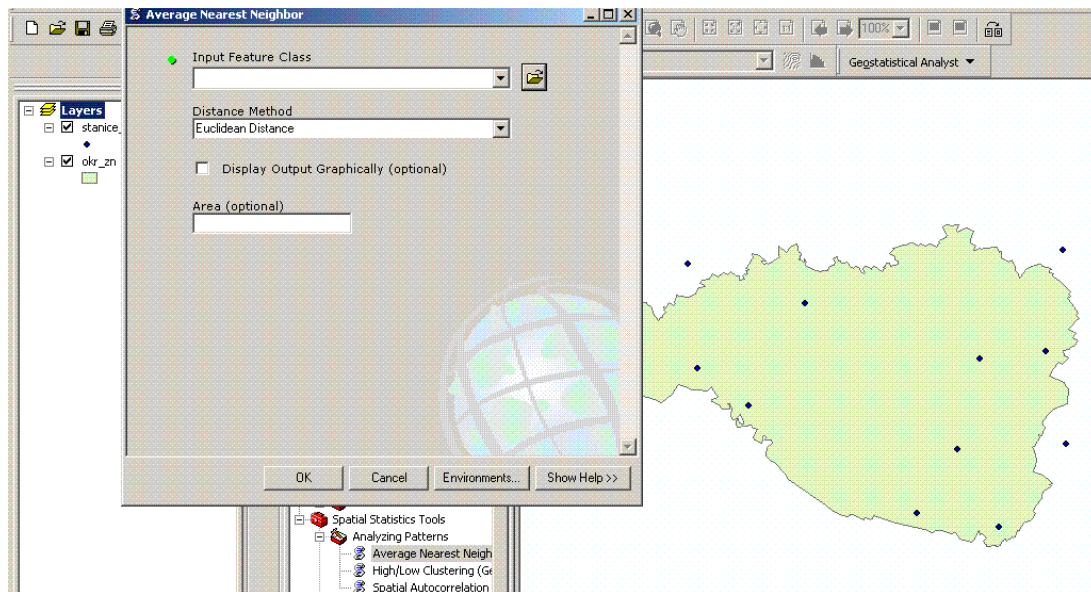
Čím je hodnota $R < 1$, tím více se prostorové rozložení bodů blíží rozložení shlukovému ($r_{obs} < r_{exp}$).

Čím je hodnota $R > 1$, tím více se prostorové rozložení bodů blíží rozložení pravidelnému ($r_{obs} > r_{exp}$).

- **K významu vypočtených parametrů:** Program poskytuje hodnoty vypočtené a očekávané nejbližší vzdálenosti, dále R-statistiku. Standardizovaná hodnota (Z_R z-score) slouží k testování statistické významnosti:

Je-li $Z_R < -1,96$ či $Z_R > 1,96$ potom vypočtený rozdíl mezi pozorovaným a náhodným uspořádáním je statisticky významný – tedy není náhodný a naopak.

Zadaný úkol vyřešte metodou nejbližšího souseda v prostředí ArcMap. Metodu lze spustit pomocí ArcToolbox – Spatial Statistics Tools – Analyzing Patterns – Average Nearest Neighbour (viz. obr).



V jakých situacích by bylo vhodné využit různých metod výpočtu vzdálenosti (Distance Method)? Jakým způsobem ovlivňuje výsledky nastavení parametrů prostředí (Environment settings)? **Výsledkem cvičení** je mapa obsahující vstupní datové vrstvy, vypočtenou prostorovou statistiku, veškeré náležitosti mapové kompozice (název, měřítko, legenda, ...) a dále slovní vyhodnocení úkolu.

Kvadrátová analýza (ArcView 3.2) – vyzkoušení metody

- K vypracování v prostředí ArcView využijte projektu Ch3.apr, který naleznete na disku V a v IS MU
- Výše uvedené prostorové statistiky naleznete v nabídce **Point patterns**.
- **Quadrat analysis** – nejprve je nadefinována síť kvadrátů (čtverců). Tato síť se přeloží přes studovanou oblast. Pro nadefinování sítě musíte určit počet buněk v síti. **První varianta:** vyzkoušejte výpočet, kdy počet buněk je roven přibližně polovině počtu bodů. **Druhá varianta:** vyzkoušejte postup, kdy velikost jedné buňky a počet buněk jsou odvozeny z následujících vztahů: Optimální velikost kvadrátů (QS) lze získat ze vztahu:

$$Q_{s} = \sqrt{\frac{2A}{n}}$$

kde A je plocha studované oblasti a n počet analyzovaných bodů.

Velikost strany jedné buňky je potom

$$\sqrt{2An}$$

- Dále vypočtené statistiky mají následující význam: **Length** – délka strany buňky, dále počet řádků a sloupců sítě. **Lambda** – průměrný počet bodů ve čtverci. Následně **četnosti** bodů v buňkách (frequency), hodnota **rozptylu** (variance), hodnota **poměru** (rozptyl/průměr), **testovací kritérium K-S testu**. Poté následuje volba hladiny významnosti (volte 0,05) a nakonec **kritická hodnota K-S testu** pro zvolenou hladinu významnosti.

- Interpretace: Stejně jako v obecném postupu testování porovnáváte vypočtené a kritické hodnoty testovacího kritéria. Je-li vypočtená hodnota vyšší než kritická, potom se dané uspořádání bodů statisticky významně liší (na zvolené hladině) od uspořádání náhodného.