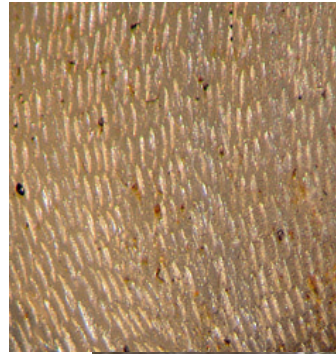




***Pseudotrachia rubiginosa*** – ochlupka rezavá; 5,0-7,0; východoevropský a sibiřský; vlhkomilný, nivní louky, břehy vod, nížiny, citlivá



## ***Monachoides incarnatus***

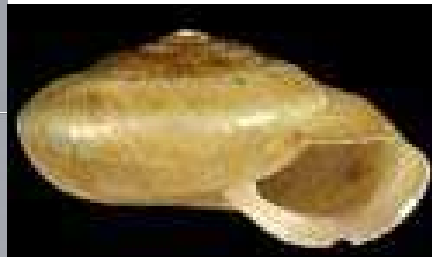
– vlahovka narudlá; 11,0:16,0;  
středo- a jihovýchodoevropský;  
lesní a křovinný, běžný všude

## ***Monachoides vicinus***

– vlahovka karpatská; 11,5:15,5;  
karpatský; vlhká lesní stanoviště,  
do východních Čech



# Hygromiidae



## *Urticicola umbrosus*

— žihlobytka stinná; 7,0:13,0;  
východoalpiský a karpatský; vlhké  
údolní lesy, svahové mokřady,  
úpatí skal, ráda na vegetaci



## *Arianta arbustorum*

— plamatka lesní; 22,0:28,0;  
západo- a středoevropský;  
vlhké lesy od nížin do hor,  
běžný, i kyselá stanoviště



***Helicigona lapicida*** – skalnice kýlnatá; 9,0:20,0; západo- a středoevropský; mezofilní, skály, zříceniny, vých. Moravě končí

***Faustina faustina*** – skalnatka lepá; 11,0:20,0; karpatský; lesní, vlhčí zastíněné skály, suťové porosty, údolí potoků, až do V Čech





## *Causa holosericea*

— aksamítka sametová;  
6,0:12,0; alpský a karpatský;  
lesní, zejména suťové lesy  
pahorkatin a hor



## *Isognomostoma isognomostomos*

— zuboústka trojzubá; 7,0:11,0;  
alpský a karpatský; lesní, zejména suťové  
lesy pahorkatin a hor



## *Cepaea hortensis*

— páskovka keřová; 16,0:21,0;  
středo- a západoevropský; luhy,  
vlhčí místa v hájích, křovinách, i  
na kulturních stanovištích

## *Cepaea nemoralis*

— páskovka hajní; 22,0:25,0;  
západoevropský; u nás na druhotných  
stanovištích, sady, zahrady, meze, okolí  
lidských sídel, původně jen SZ Čechy





## *Cepaea vindobonensis*

– páskovka žíhaná; 19,0:23,0; jiho-  
východoevropský (pontický); stepní stráně,  
xerothermní skály, křoviny, v nížinách



## ***Cornu aspersum***

– hlemýžík kropenatý; 35,0:39,0; střeoevropsko-balkánský; mediterán, velmi hojný synantropně v atlantické oblasti, 2008 v Praze – Holešovicích



# Helicidae

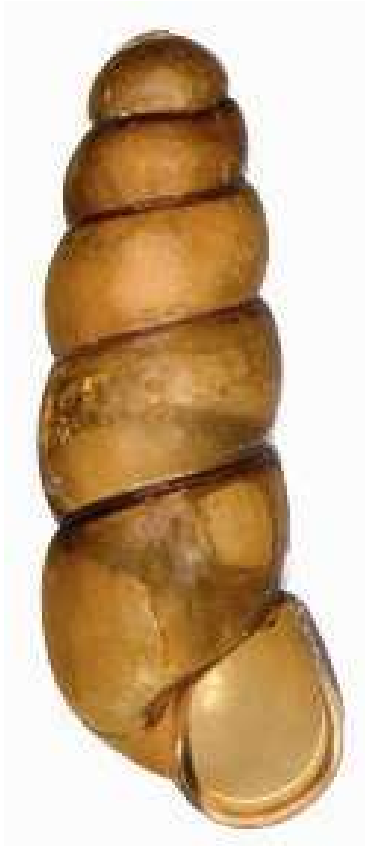


## *Helix pomatia*

— hlemýžď zahradní; 40,0:40,0;  
středoevropsko-balkánský; světlé háje  
a křoviště, zejména v nižších teplých  
polohách

## *Helix lucorum*

— hlemýžď balkánský; 45,0:60,0;  
původně východní Středomoří,  
zavlékán do jižní Evropy,  
nedávno zavlečen do Prahy-  
Žižkova, nejsevernější výskyt



***Platyla polita*** – jehlovka hladká;  
3,40:1,25; evropská, vlhké lesy na  
vápnitém podkladě, většinou suťová,  
mimo vápencové oblasti izolovaně, po  
celém území, v opadu



***Acicula parcelineata*** – jehlička  
malinká; 2,3:0,8; karpatská, lesní  
průsaky, u nás jen v Beskydech (4  
lokality: Mionší a okolí, pod Lysou  
horou)