

# Mgr. Miroslav JANDA



# TEORIE VÝCHOVY A ŘEŠENÍ VÝCHOVNÝCH PROBLÉMŮ

## 1) Úvodní seminář

- organizace seminářů
- obsahové zaměření semináře
- podmínky ke zkoušce
- zadání témat seminárních prací

## 2) Pedagogická diagnostika

- v práci učitele :
  - diagnóza vlastní práce v hodinách
  - metody poznávání žáků
  - individuální vzdělávací plány pro žáky
  - vzdělávací plány pro ročníky, ŠVP G, SŠ, SOU
  - tématické plány

### 3) Estetické aspekty v práci učitele

- morálka učitelského povolání
  - vlastnosti učitele
- desatero pro začínajícího učitele
  - profesní normy

### 4) Problémy kázně a výchova k ukázněnosti

- školní řád, jeho místo ve výchovném systému školy
- klasifikační řád – výchovná opatření (nap, dtu, dřš),
  - výchovná komise
    - povin. TU, VP
    - klas. řád školy
    - výchovné styly:
      - demokratický
      - liberální
      - autoritativní - direktivní

## 5) Specifika výchovné práce třídního učitele- koordinační činnost a součinnost

(zprac.studie problému žáka na folii, aplikace JAK,CO,KDY ..)

- komunikativnost k rodičům
  - zjišťování klimatu třídy
- vedení dokumentace o žácích (matrika, katalogové listy)
  - diagnostické zprávy z PPP-

## 6) Vytváření příznivého klimatu ve školní třídě

Viz výzkum

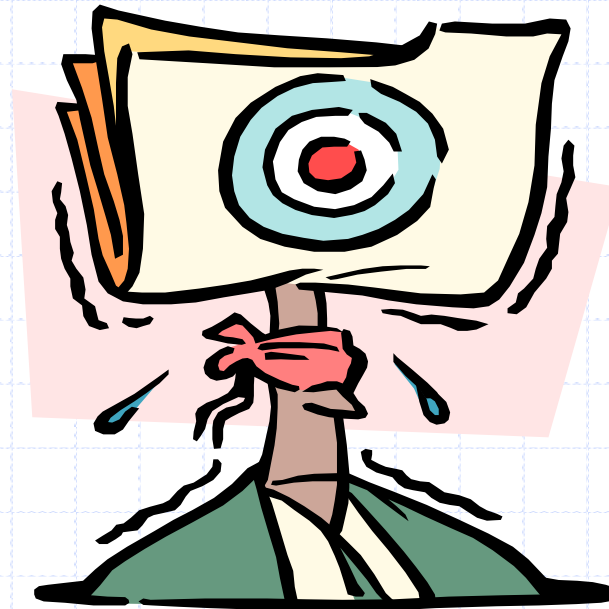
## 7) Jak vést žáky ke spolupráci

- angažovanost vnitřní samosprávy, parlamentu apod.
  - participace na vedení školy
  - aktivity žáků v plnění programu školy

## 8) Metody mravní výchovy žáků

- užití metod podle postavení
  - edukátor
  - edukant

### **třídění metod mravní výchovy**

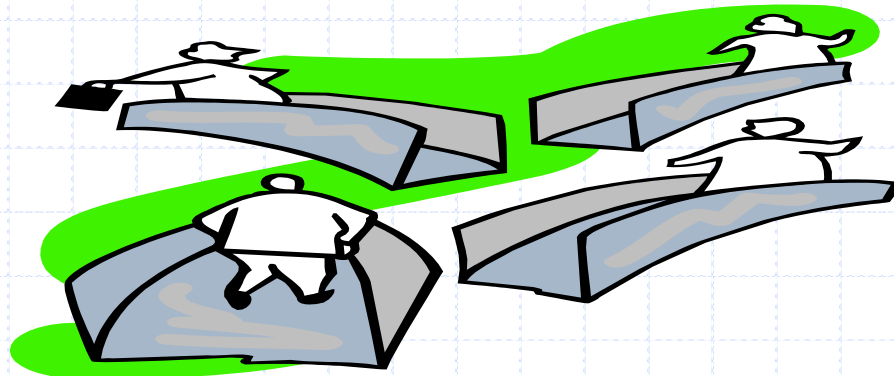


## 9) Práva dítěte

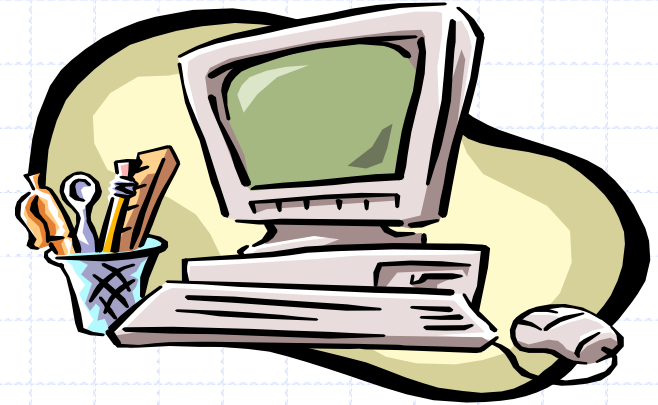
- **postavení dítěte ve společenském klimatu školy**
- **jsou práva dítěte opravdu vždy akceptována**

## 10) Problémy soudobé rodiny a rodinné výchovy

- **komunikace rodiny a školy**
- **Školská rada a její poslání**



# LITERATURA



**Vyskočilová E.:** Psychosomatická kondice jako základ schopnosti vychovávat

**Vyskočil I.:** psychosomatický základ veřejného vystupování , jeho studium a výzkum

**Maňák, Švec :** Výukové metody

**Švec V.:** Monitorování a rozvoj pedagogických dovedností

**Šimoník Oldřich.** *Začínající učitel.* 1.vydání Brno:Masarykova univerzita  
1994.ISBN 80-210-0944-6

**Švec Vlastimil.** *Pedagogická příprava budoucích učitelů.* 1 vydání Brno.Paido  
1999.ISBN 80-85931-70-2

**Kyriacou,Chris.** *Klíčové dovednosti učitele.* 1.vydání Praha:Portál 1996.ISBN  
80-7178-022-7

**Teorie výukových metod.** *Grantový projekt MŠMT ČR*  
406000710.Brno:Masarykova univerzita

Rogers

# TEORIE VÝCHOVY A ŘEŠENÍ VÝCHOVNÝCH PROBLÉMŮ

## Doporučená literatura

- Bendl, S. Školní kázeň. Metody a strategie. Praha: ISV, 2001, 267 s. ISBN80-85866-80-3.
- Bůžek, A., Michalík J. Informatorium (nejen) o právech dítěte. Olomouc: UP, 2000. 170 s. ISBN 80-244-
- Cangelosi, J. S. Strategie řízení třídy. Praha: Portál, 1994, 289 s. ISBN 80-7178-083-9.
- Čáp, J. Rozvíjení osobnosti a způsob výchovy. Praha: ISV, 1996, 302 s. ISBN 80-85 866-15-3.
- Horká, H. Teorie a metodika ekologické výchovy. Brno: Paido, 1996, . ISBN80-85931-33-8.
- Horká, H. Výchova pro 21. století. Brno: Paido, 2000, 127s. ISBN80-85931-85-0.
- Karnsová, M. Jak budovat dobrý vztah mezi učitelem a žákem. Praha: Portál, 1995, 151 s. ISBN 80-71
- Kolář, M. Skrytý svět šikanování ve školách. Praha: Portál, 1997. 127 s. ISBN 80-7178-123-1.
- Kolektiv. Texty ke studiu otázek výchovy. Brno: MU, 1992, 147 s. ISBN80-210-0432-0
- Kolektiv. Texty ke studiu otázek výchovy II. Brno: MU, 1994, 67 s.. ISBN 80-901737-8-0.
- Kraus, B., Poláčková, V. et al. Člověk, prostředí, výchova. Brno: Paido, 2001, 199 s. ISBN 80-7315-004
- Kučerová, S. Úvod do pedagogické antropologie a axiologie. Brno: MU, 1993. ISBN 80-210-0141-0.
- Kučerová, S. Obecné základy mravní výchovy. Brno: MU, 1993. ISBN 80-210-0183-6.
- Kučerová, S. Obecné základy estetické výchovy. Brno: MU, 1993. ISBN 80-210-0220-4.
- Kučerová, S. Člověk, Hodnoty, Výchova. Prešov: Grafotlač, 1996. 231 s. ISBN 80-85668-34-3.



- Kyriacou, Ch. Klíčové dovednosti učitele. Praha: Portál, 1996, 155 s. ISBN 80-7178-022-7.
- Langová, M., Vacínová, M. Jak se to chováš? Praha: Empatie, 1994. 84 s. ISBN 80-901618-5-5.
- Maňák, J. Profesionální praktika z pedagogiky. Brno: MU, 1992, 131 s. ISBN 80-210-0471-1.
- Pelikán, J. Výchova jako teoretický problém. Ostrava: Amosium, 1995. 234 s. ISBN 80-85498-27-8.
- Pelikán, J. Pomáhat být. Praha: Karolinum, 2002, 159 s. ISSN 0567-8307
- Prokopová, A. O (ne)mocné výchově. Brno: MU, 1993. ISBN 80-210-0760-5.
- Průcha, J. Alternativní školy. Praha: Portál, 1996. ISBN80-7178-072-3.
- Průcha, J. Moderní pedagogika. Praha: Portál, 1997. 495 s. ISBN 80-7178-170-3.
- Průcha, J. Přehled pedagogiky. Praha: Portál, 2000, 265 s. ISBN 80-7178-399-4.
- Říčan, P. Agresivita a šikana mezi dětmi. Praha: Portál, 1995. 95 s. ISBN 80-7178-049-9.
- Spousta, V. Krása, umění a výchova. Brno: MU, 1995. 130 s. ISBN 80-210-1196-3.
- Střelec, S. a kol. Kapitoly z rodinné výchovy. Praha: Fortuna, 1992. 157 s. ISBN 80-85298-84-8.
- Střelec, S. et al. Kapitoly z teorie a metodiky výchovy I. Brno: Paido, 1998. 189 s. ISBN 80-85931-61-3.
- Střelec, S. (ed.) Studie z teorie a metodiky výchovy I. Brno: MSD, 2004, 155 s. ISBN 80-86633-21-7.
- Střelec, S. (ed.) Studie z teorie a metodiky výchovy II. Brno, MSD, 2005.
- Svobodová, J., Jůva, V. Alternativní školy. Brno: Paido, 1995. ISBN 80-85931-19-2.
- Svobodová, J. Zdravá škola včera a dnes. Brno: Paido, 1998. 47 s. ISBN 80-85931-53-2.
- Šimoník, O. Začínající učitel. Brno: MU, 1994. 95 s. ISBN 80-210-0944-6.
- Švec, V. Klíčové dovednosti ve vyučování a výcviku. Brno: MU, 1998, 178 s. ISBN 80-210-1937-9.
- Tomášek, F. Pedagogika. Praha: Křesťanská akademie, 1994. 350 s. ISBN 80-901294-0-4.
- Vacek, P. Morální vývoj v psychologických a pedagogických souvislostech. Hradec Králové: Gaudeamus, 2000.



Pořící 31

Katedra pedagogiky PdF MU v Brně, 603 00  
Tematické okruhy ke KOLOKVIU

## **TEORIE VÝCHOVY A ŘEŠENÍ VÝCHOVNÝCH PROBLÉMŮ.**

**2012**

1. Teorie a metodika výchovy – pojetí předmětu. Výchovné působení školy
2. Výchova k hodnotám a hodnotová orientace dětí a mládeže
3. Situační pojetí výchovy – model fází utváření lidské povahy
4. Adaptace na sociální prostředí. Socializace a interakční učení
5. Mravní výchova dětí školního věku
6. Výchovné činnosti třídního učitele a sebereflexe učitelova výchovného působení
7. Autorita v edukačních souvislostech
8. Kázeň a ukázněnost jako společenské a pedagogické jevy

- 9. Dramatická výchova ve školní a mimoškolní činnosti a edukativní význam hry a zážitku**
- 10. Poruchy chování žáků a jejich náprava**
- 11. Agrese a šikana jako výchovné problémy**
- 12. Krása a umění jako prostředky výchovy**
- 13. Tělesná kultura a tělesná výchova – součásti výchovy ke zdravému životnímu stylu**
- 14. Utváření klimatu ve školní třídě a výchovné skupině**
- 15. Profesionálně pracovní způsobilost člověka a její edukativní utváření**
- 16. Rodina jako výchovný činitel**
- 17. Vývoj vztahů mezi školou, rodinou a veřejností. Kooperace v edukačních vztazích mezi učitelem a rodiči žáků**
- 18. Výchovné otázky v alternativním školství**
- 19. Projekt Zdravá škola. Škola podporující zdraví**
- 20. Dítě ve sféře vlivů společenského prostředí. Škola jako součást sociálního prostředí**
- 21. Koncepce environmentální výchovy. Výchova pro 21. století**

## **Stěžejní pojmy – „pojmové mapy“ – k tematickým okruhům ke zkoušce Teorie výchovy a řešení výchovných problémů**

**Ad 1) výchovné působení výuky, humanizující tendence, kurikulární reforma, rámcový vzdělávací program, školní vzdělávací program, kompetence žáka, role učitele, kompetence učitele, dimenze učitelova vychovatelství**

**Ad 2) axiologie, hodnota, potřeba, druhy hodnot, hodnotová orientace, konverze hodnotových orientací**

**Ad 3) výchovná situace, druhy situací, situační pojetí výchovy, fáze situačního pojetí výchovy, zvyky, rysy, jáství, osobnost**

**Ad 4) socializace osobnosti, interakce, sociální učení, interakční učení, sociální kompetence, sociální inteligence**

**Ad 5) etika, morálka, mravnost / mravy), mravní imperativ, axiologie, cíl mravní výchovy, obsah mravní výchovy, morální autonomie, morální heteronomie, stadia mravního vývoje osobnosti, prosociálnost, projekt Etická výchova**

**Ad 6) výchovná diagnóza, anamnéza, prognóza, úkoly třídního učitele, proces sebereflexe, vnitřní dialog, fáze sebereflexe, učitelův deník**

**Ad 7) autorita, autorita a sociální role, autorita formální a neformální, autorita školy, autorita učitele, partnerský vztah učitele a žáka, svoboda a řád, odpovědnost**

**Ad 8) sociálně-filozofické souvislosti kázně a svobody, anomie, liberalismus, postmodernismus, kázeň, ukázněnost, poslušnost, druhy kázně, funkce kázně, vnitřní řád školy, „charta školní třídy“, výchovná autorita**

**Ad 9) dramatická výchova, cíle dramatické výchovy, empatie, tvořivost, hra v dramatické výchově, simulace, alterace, charakterizace**

- Ad 10) poruchy chování, poruchy učení, neagresivní poruchy chování, agresivní poruchy chování, hodnocení chování, rizikové přístupy, perspektivní přístupy, inklusivní vzdělávání**
- Ad 11) agrese, šikana, druhy šikany, diagnostické znaky šikany, vývojové stupně šikanování**
- Ad 12) krása, estetika, estetická výchova, cíle estetické výchovy, umění, funkce umění, prostředky estetické výchovy**
- Ad 13) tělesná kultura, tělesná výchova, sport, pohybová rekreace, úkoly tělesné výchovy, funkce tělesné výchovy, prostředky a organizační formy tělesné výchovy**
- Ad 14) klima, školní klima, typy školního klimatu, znaky pozitivního školního klimatu, školní parlament, třídní samospráva, skryté kurikulum**
- Ad 15) práce, profesně pracovní způsobilost, druhy práce, profesní orientace, etapy profesní orientace, osobní předpoklady, kariérové poradenství, pracovní adaptabilita**
- Ad 16) rodina, funkce rodiny, rodinné prostředí, základní potřeby dětí, cíle rodinné výchovy, styly rodinné výchovy**
- Ad 17) vnější reforma školství, vnitřní reforma školství, demokratizace vztahů mezi školou a rodinou, rada školy**
- Ad 18) alternativní výchova, znaky alternativní výchovy, druhy alternativních škol, otevřené vyučování, komunitní škola, Škola podporující zdraví, Vzdělávací program Začít spolu, Čtením a psaním ke kritickému myšlení, Integrovaná tematická výuka, Program Dokážu to?, Individuální a domácí vzdělávání, e – learning, kooperativní vyučování, projektové vyučování**
- Ad 19) zdraví – holistické a interakční pojetí, projekt Zdravá škola, pohoda prostředí, zdravé učení, otevřené partnerství**
- Ad 20) sociální prostředí, škola jako sociální instituce, funkce školy, sociální svět, sociální prostředí, sociální komunikace, sociální interakce, vrstevnická skupina**
- Ad 21) globalizace, sociálně kulturní důsledky globalizace, pedagogické aspekty globalizace, enviromentální výchova, výchova pro udržitelný rozvoj, ekologické myšlení, eticko-axiologický aspekt v ekologické výchově**

**POŽADAVKY K ZAKONČENÍ SEMESTRU  
V PŘEDMĚTU**

**„TEORIE VÝCHOVY A ŘEŠENÍ  
VÝCHOVNÝCH PROBLÉMŮ“**

## **Hodnocení:**

Obecně: splnění základních norem pro  
zprac.sem.práce (strukturování, hypotézy apod.)

# PODMÍNKA PRO ZAPSÁNÍ ZÁPOČTU

- ◆ **ZPRACOVÁNÍ SEMINÁRNÍ PRÁCE  
v závislosti na počtu zkoumaných  
škol a kvalitě zpracování**

**NADANÍ ŽÁCI-VÝZNAM RODINY A  
JEJÍ KOOPERACE SE ŠKOLOU**

Minimálně 6 stran **textu**



# KOLOKVIUM

◆ nebo

**◆ MIMOŘÁDNĚ KVALITNĚ  
ZPRACOVANÁ SEMINÁRNÍ PRÁCE**

# **Podklady pro seminární práci**

**NADANÍ ŽÁCI-VÝZNAM  
RODINY A JEJÍ KOOPERACE  
SE ŠKOLOU**

◆ **Region:**

◆ **Lokalita(místo ):**

◆ **Vzdělání rodičů**

◆ **Rodinné zázemí**

◆ **NADANÝ ŽÁK**

◆ **hoch:**

**dívka:**

# Žáci nadaní:

## a) oficiálně vyšetření v PPP

### ◆ **INTERVIEW - KAZUISTIKY**

◆ A: 4 a více NŽ

◆ C: 3 NŽ

◆ E: 2 NŽ

# PŘIPRAVENOST PEDAGOGŮ K ŘEŠENÍ PROBLEMATIKY

## NADANÝCH A TALENTOVANÝCH STUDENTŮ

	<b>CELKEM</b>	<b>M</b>	<b>Ž</b>	
<b>Počet pedagogů na škole</b>				
<b>Problematiku studovali:</b>				
<b>A) Odborně (o co se jedná):</b>				
<b>B) V kursech (jakých?)</b>				
<b>C) Příležitostně: (název)</b>				
<b>D) Jiné varianty</b>				