

MASARYKOVA UNIVERZITA
PŘÍRODOVĚDECKÁ FAKULTA
GEOGRAFICKÝ ÚSTAV

TERÉNNÍ MAPOVÁNÍ PP OBŘANSKÁ STRÁŇ A OKOLÍ
CVIČENÍ Z PŘEDMĚTU KRAJINNÁ EKOLOGIE – TERÉNNÍ MAPOVÁNÍ



Brno, 2007

Jan Novák
B-GK GEOG
1. roč., 2. sem.

Obsah:

1. Úvod	3
2. Základní charakteristiky území	4
2.1. Fyzickogeografické charakteristiky	4
2.1.1 Geologie a geomorfologie	4
2.1.2 Klima a hydrologie	4
2.1.3 Půdy a biogeografie	5
2.2 Socioekonomické charakteristiky	6
3. Využití území	6
4. Popis legendy k mapě včetně zhodnocení jednotlivých segmentů	8
5. Seznam pramenů	12
6. Poznámky	12
7. Přílohy	13

1. Úvod

Název - PP Obřanská stráž a okolí - v nadpisu mé práce je trochu zavádějící. Přírodní památka tvoří pouze malou část celého sledovaného území. Hraje zde však významnou roli, jelikož patří k nejcennějším částem lokality, a proto je zmíněna i názvu.

Území je zvoleno vzhledem ke své relativní rozmanitosti jednotlivých typů stanovišť, je také přihlédnuto k jeho vzdálenosti od mého bydliště a dostupnosti informací o této lokalitě. Snahou bylo také najít takové území, které by spadalo do katastru města Brna nebo se alespoň nacházelo poblíž jeho hranice. To proto, aby se poukázalo na rozmanitost a četnost význačných přírodních lokalit v Brně.

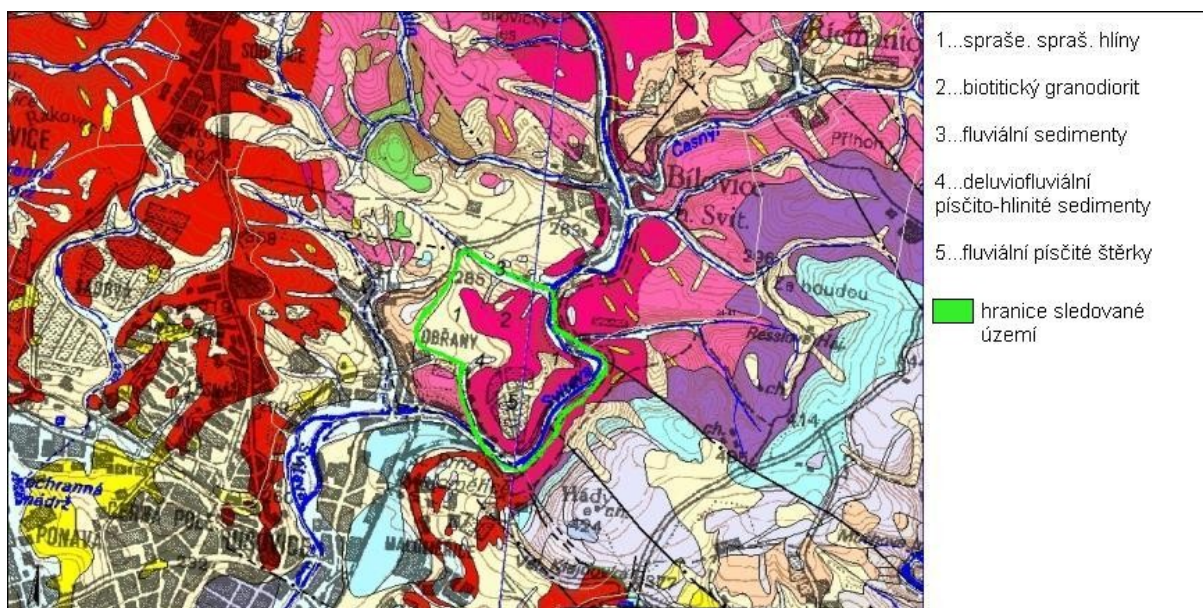
2. Základní charakteristiky území

2.1. Fyzickogeografické charakteristiky

2.1.1 Geologie a geomorfologie

Území se vytvářelo složitým geologickým vývojem trvajícím stovky milionů let. Většinu oblasti tvoří granity „brněnských vyvěřelin“ prahorního stáří. Z mladších geologických období nalézáme doklady činnosti prvohorního a druhohorního moře (lastury mořských živočichů ve šterkových terasách), jež zanechala místní vápencové a slepencové usazeniny. Činnost třetihorního moře zanechala vrstvy písků, slínů, jílu a pískovců s četnými zbytky mořských živočichů. Ve čtvrtohorách, v pleistocénu pak dochází k erozivní činnosti řeky Svatky, která vytváří nové terasy na svazích maloměřických Hádů a u Obřan. Výsledkem střídání glaciálů s interglaciály jsou vrstvy cihlářské hlíny – spraše, naváté na úbočí výrazných terénních útvarů celé oblasti.

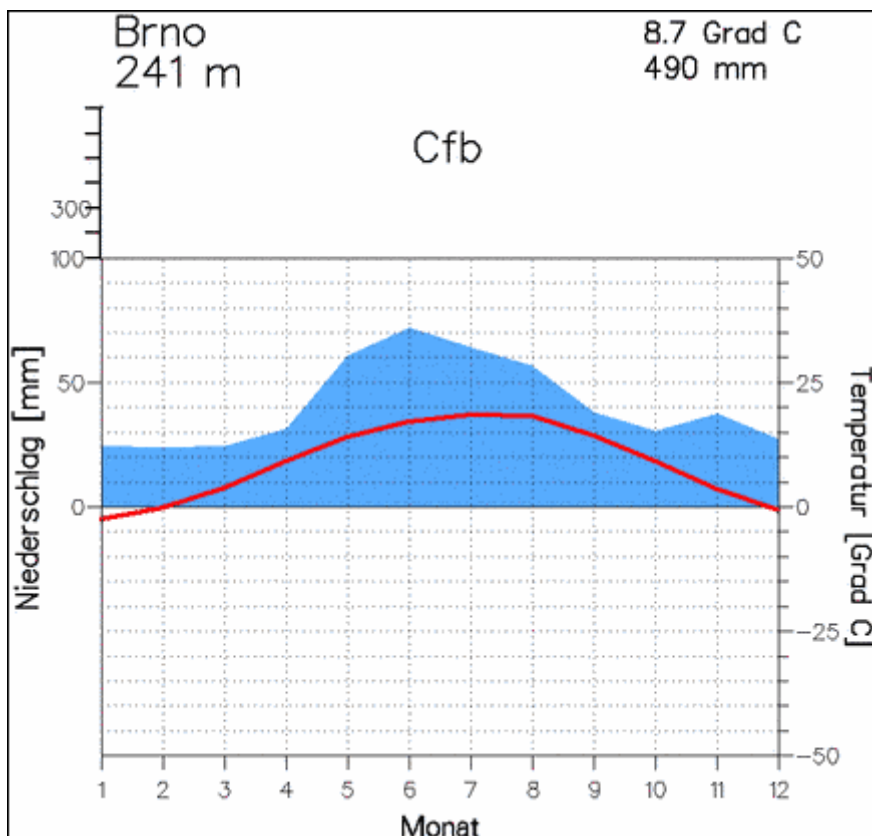
Oblast leží v geomorfologickém celku Dražanská vrchovina, v podcelku Adamovská vrchovina. Pro ně je typická síť tektonických sníženin a hlubokých údolí, které mezi sebou uzavírají oblasti s klenutým reliéfem. Části Adamovské vrchoviny budování granodiority se morfologicky projevují buď jako klenbovité struktury nebo jako hrástřové hřbety. Všechny typy neotektonicky deformovaného povrchu odrážejí vlivy geodynamických pochodů, které se odehrály v průběhu alpínského horotvorného procesu.



Obr. 1 Geologická mapa území na sever od Brna. Zeleně vyznačeno mapované území (zdroj: www.cgu.cz).

2.1.2 Klima a hydrologie

Obecně zde panuje klima přechodné s oceanickým vlivem. Oblast spadá do teplé oblasti – T2 (podle Quittovy klimatické klasifikace). Je to naše druhá nejteplejší klimatická oblast (nejteplejší je T4). Oblast T2, do které patří i sledované území, tvoří okraj oblasti T4 a nachází se v moravských úvalech. Oblast T2 bychom v České republice našli ještě ve středním a dolním Polabí a Pohooří.



Obr. 2: Klimadiagram ze stanice Brno-Tuřany (zdroj: www.klimadiagramme.de).

pozn.: Stanice Brno-Tuřany se již nachází v teplejší oblasti T4, která na území Brna zasahuje svým výběžkem z Dyjskosvrateckého úvalu podél řeky Svitavy.

Územím přímo žádný vodní tok neprotéká a ani zde nejsou žádné přirozené či umělé vodní plochy. Pouze Svitava tvoří jižní a východní hranici sledované lokality, vliv na lokalitu je však minimální.

Obecně všechny povrchové vody v okolí Brna náleží do povodí Moravy. Sledované území pak ještě do povodí Svitavy, respektive Svatky.

2.1.3 Půdy a biogeografie

Území tvoří hnědé půdy se surovými půdami. Můžou sem zasahovat i rendziny z Moravsko krasu, případně černozemě.

Oblast náleží do hercynské biogeografické podprovincie. Ta je ovlivněna především podložím Českého masivu (vyvinuly se na něm kyselé, na živiny chudé půdy). Brněnský biogeografický region, do kterého oblast dále patří, tvoří východní okraj hercynika. Patrný je vliv panonské a karpatské podprovincie. Bioregion je tvořen soustavou granodioritových hřbetů a průlomů se sprašemi. Biochora Rozřezaných plošin na spraších 2. v.s. (2BE) zahrnuje většinu území, části údolí Svitavy náleží do biochory Výrazných údolí v neutrálních plutonitech v suché oblasti 2. v.s. (-2UP).

Potenciální vegetace je jsou zde dubohabřiny a lipové doubravy, přesněji černýšová doubrava. Z vegetačních stupňů bychom zde našli 2. v.s. - buko-dubový.

2.2 Socioekonomické charakteristiky

V lokalitě se nachází jedno z nejvýznamnějších nalezišť pozdní doby bronzové (doba bronzová 2000 – 750 př.n.l.) ve středním Podunají – Hradisko. Toto opevněné hradiště zaujímal strategickou polohu na návrší nad údolím, odkud byl přehled po celé krajině. Nejstarší doklady osídlení spadají do mladší doby bronzové (1200 – 1000 př.n.l.) – lid kultury podolské. Hradisko plnilo funkci politicko-správního centra pro širší oblast. Probíhal zde intenzivní směnný obchod a sídlil zde kmenový kníže. K Hradisku patří i rozsáhlé pohřebiště s „urnami“ (viz žárové pohřby).

V následujících staletích bylo Hradisko osídleno lidem kultury horákovské, Kelty a Germány.

Nejbližší trvalé osídlení vzniklo na území dnešních městských částí Brna – Maloměřice a Obřany (je doložena přítomnost pravěkého člověka již ve starší době kamenné). Maloměřice jsou poprvé zmiňovány koncem 12. století, Obřany jsou doloženy v první polovině 13. století, kdy je zmiňován hrad se vsí. Městská část Brno-Maloměřice a Obřany vznikla po komunálních volbách v listopadu 1990.

Charakteristické pro městské části Brno-Maloměřice a Obřany je harmonické sladění výstavby s okolím. Převládá renovování starších domů nad novou výstavbou. Sídla se koncentrují podél silničních komunikací. V zástavbě dominují rodinné domy staršího data.

3. Využití území

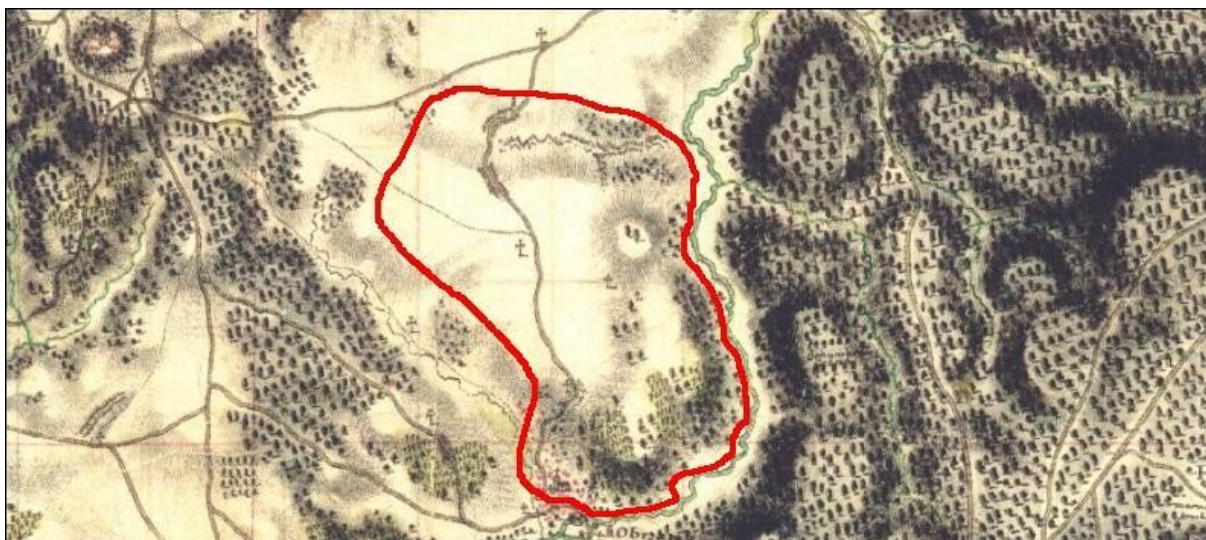
V minulosti bylo území nejprve intenzivně využíváno pravěkými obyvateli (viz 2.2). Šlo o zemědělství a využití území pro stavby osad a hradišť.

Ve středověku máme první písemné doklady o osídlení a využívání území od konce 12. stol. Pravděpodobně se jednalo o venkovské osídlení s vhodnými podmínkami pro zemědělství (řeka, úrodné půdy).

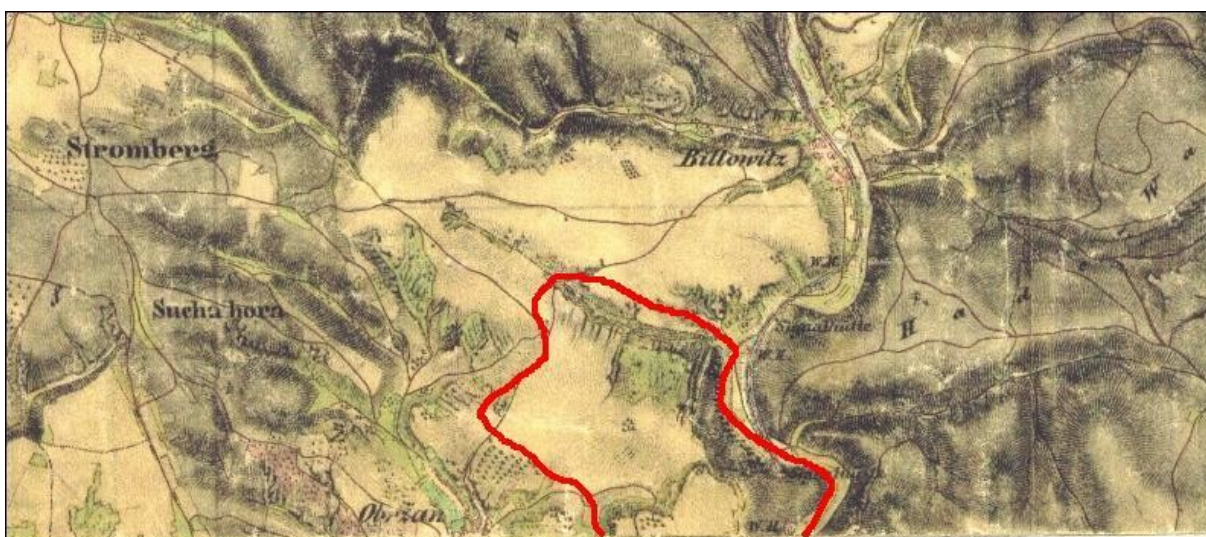
V průběhu let 1764 – 1878, na základě I.-III. Vojenského mapování, je možno doložit relativní neměnnost využití území – svahy návrší pokrývá les, vyvýšenou plošinu bezlesé území. Z map nelze poznat, jestli bylo bezlesé území využíváno pro zemědělství, pastvu či bylo ponecháno ladem.

Zahrádky a zahradní kolonie se zde budují především v průběhu socialismu. Ráz krajiny je jimi významně pozměněn.

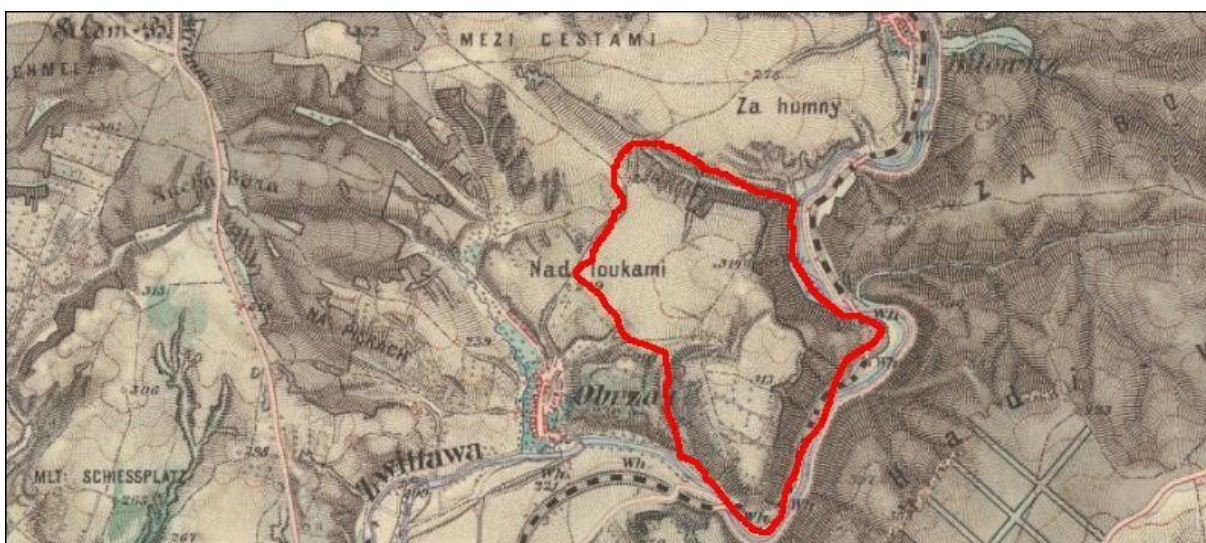
Současný stav a land use území odráží způsoby jeho využití v minulosti. Jsou zde zbytky valů po pravěkém osídlení, daří se tady stepní vegetaci (vznik stepi je podmíněn antropogenně) a nezanedbatelný rys krajiny propůjčují zahradní kolonie na jižním svahu. Z pohledu land use je území rozděleno na pole, zahrady a les. Lze pozorovat taky přestavba zahradních chat a kůlen na rodinné domy či letní sídla.



Obr. 3: Sledované území zachycené I. Vojenským mapováním (zdroj: <http://oldmaps.geolab.cz>).



Obr. 4: Sledované území zachycené II. Vojenským mapováním (zdroj: <http://oldmaps.geolab.cz>).



Obr. 5: Sledované území zachycené III. Vojenským mapováním (zdroj: <http://oldmaps.geolab.cz>).

4. Popis legendy k mapě včetně zhodnocení jednotlivých segmentů

Pro popis a charakterizování území byly použity satelitní snímky, Základní mapa ČR 1 : 10 000 a Turistická mapa KČT 1 : 50 000. Terén byl poměrně snadno dostupný, výjimku tvořily jen oplocené zahrádkářské kolonie.

LESNÍ POROSTY

Listnatý les s převahou akátu

Les je neudržovaný, zarostlý (trnovník akát, bez černý). Převažuje trnovník akát, javor klen a javor babyka.

Odlišné druhové složení lesa (trnovník akát), vzhledem k ostatním typům lesa ve vymezeném území, je pravděpodobně zapříčiněno lidskou činností - těžbě dřeva (viz Vykácený les). Roli také může hrát okrajová poloha na styku s polem a chatovou oblastí (na mapě není vyznačena, na sever od lesa).

Listnatý les s převahou habru

V lese dominuje habr obecný, javor babyka, několik druhů lípy. Místy se objevují i duby (hlavně na V a JV svazích). Trnovník akát je rozšířen podstatně méně. Na jaře zde hojně rostou konvalinky.

Odlišný způsob využití lesa pravděpodobně podmiňuje jeho rozdílnou druhovou skladbu, oproti listnatému lesu s převahou akátu. Na odlišnosti se taky zřejmě podílí svažitost a odlišné geologické podloží území.

Jehličnatý les s převahou borovice

Menší území jehličnatého lesa s borovicí lesní a modřínem opadavým v rámci listnatého lesa s převahou akátu.

Pravděpodobně slouží pro hospodářské účely – těžba. V současnosti je jeho většina pokácena.

Břehové porosty s převahou olše

Roste zde olše lepkavá, vrba bílá a javor babyka. Omezeně topol osika.

Břehové porosty podél Svitavy rostou jen na části břehu, zbytek tvoří chaty, kde byly tyto porosty vymýceny.

PP Obřanská stráň

Jde o stepní lokalitu s mnoha teplomilnými a světlomilnými druhy. Jedná se o step kulturní, tzn. že k jejímu vzniku dopomohla lidská činnost (tradiční způsob hospodaření už od neolitu). Pokrývá svah se sklonem k jihu o rozloze 1,22 ha.

Z květeny zde roste svída krvavá, ptačí zob, višně křovitá nebo pět druhů kavylu (k. sličný, k. chlupatý, k. Ivanův, k. tenkolistý a k. vláskovitý),...

Zvířenu zde zastupují teplomilné druhy hmyzu nebo ještěrka obecná.

Chráněná lokalita se potýká s mnoha problémy. Jde o zarůstání, omezení její rozlohy rozrůstajícími se zahrádkami a celkovým nezájmem o lokalitu, soudě podle odpadků a poničení.

Pro zachování unikátní lokality by bylo třeba zavést, alespoň omezeně, správu, která by se o lokalitu starala. Mohla by moct pastva nebo zbavení lokality nepůvodních druhů, které konkurují rostoucím chráněným. Pomůže i větší informovanost procházející veřejnosti. Existuje sice informační tabule, jejíž součástí je i popis PP Obřanská stráň, ta však leží na protějším břehu Svitavy. Ideální by byla proto informační tabule přímo na území chráněné lokality.



Obr. 6: Třešeň křovitá - *cerasus fruticosa*.



Obr. 7: Příklad teplomilné vegetace.



Obr. 8: Pohled od JZ na PP Obřanská stráň.

ZAHRADY A SADY

Zahrádkářské kolonie

Zaujímají podstatnou část celého území. Jejich charakter je velmi různorodý. Jsou zde menší a středně velké zahrádky se zeleninovými a květinovými záhonky, opuštěné či neudržované pozemky s ovocnými stromy,...Dominují ale zahrady s ovocnými stromy (jabloň, meruňka, ořešák, slivoň,...).

Narůstá počet pozemků, které jsou využity pro stavbu rodinného domku nebo tzv. letního bydlení. Může to být spojeno s procesy suburbanizace (okrajová poloha mimo centrum, zachovalá příroda, klid, ceny pozemků). Je otázkou, zda jde o nastávající trend či jen o několik výjimek. S případným rozvojem bydlení v oblasti by bylo pravděpodobně narušeno zachovalé prostředí a zahrádkářské kolonie.



Obr. 9: Příklad stavby rodinného domku v zahrádkářské kolonii.

Ovocné stromy

Úzký pás ovocných stromů – převážně jabloní.

Pole

V současnosti je na polích vysazena slunečnice a pšenice.

ZASTAVĚNÉ ÚZEMÍ

Rodinné domy

Oblast je na konci Brna, lokalita je klidná a tichá a je tvořena víceméně jedinou ulicí. Stojí zde stavby staršího data, ale i nové, opravené domy. Převažuje renovování nad novou výstavbou. Nachází se zde i několik starších, pěkně opravených vil. Nenajdeme zde téměř tzv. podnikatelské baroko, obvyklé v okrajových částech Brna.



Obr. 10: Ulice Hradiska – charakter zástavby.

Chaty

Chaty jsou situovány na pravém břehu Svitavy. Některé se zahrádkou pro pěstování zeleniny a květin.

Otázka znečišťování řeky vypouštěním špinavé vody z domků, vyhazování odpadků apod.

CESTY

Polní cesta

Podél cest rostou nejvíce různé druhy růží. Dále bez černý a slivoň trnka. Poblíž zahrad ořešáky.

Vodní tok

Břehy Svitavy jsou z části kryty břehovými porosty, na části břehu jsou zde postaveny chaty. Tok je víceméně neregulovaný. Úsek řeky je vyhledáván rybáři.

5. Seznam pramenů

ADÁMEK, F.: *Pravěké Hradisko u Obřan*. 1. vyd., Krajské nakladatelství v Brně, Brno, 1961. 230 s.

Geologická mapa Brna a okolí, 1 : 50 000, 1. vyd., Český geologický ústav, Praha, 2000.

MÜLLER, P., NOVÁK, Z.: *Geologie Brna a okolí*. 1. vyd., Český geologický ústav, Praha, 2000. 92 s. ISBN 80-7075-416-8.

Půdní mapa České republiky. sestavil TOMÁŠEK, M. 1 : 1 000 000. 3. vyd., Český úřad zeměměřičský a katastrální, 1997.

MARTINOVSKÝ, J.: *Klíč k určování stromů a keřů*. 2. vyd., SPN, Praha, 1987.

Mapa potenciální přirozené vegetace České republiky, 1 : 500 000, Botanický ústav AVČR, Praha, 1997.

CULEK, M.: *Biogeografické členění Česká republiky*. ENIGMA, Praha, 1995. 347s, ISBN 80-85368-80-3

CULEK, M. a kol.: *Biogeografické členění Česká republiky, II. díl*. AOPK ČR, Praha, 2005. 590s. ISBN 80-86064-82-4.

Informační tabule naučné stezky. tabule: 1. *Obřany a Maloměřice*, 2. *Pod Obřanským Hradiskem*. ZO ČSOP Pozemkový spolek Hády, 2002.

CENIA: mapový server České informační agentury životního prostředí [on-line]. Praha, 2007. Dostupný na WWW: <<http://www.geoportal.cenia.cz>>.

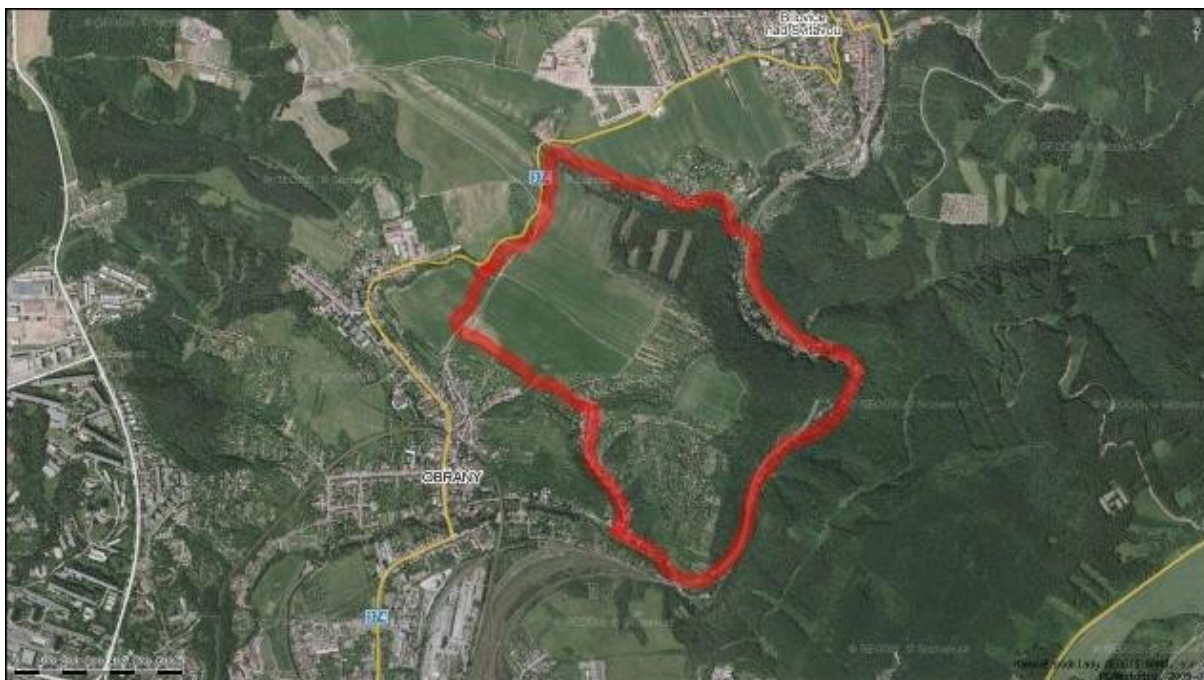
Laboratoř geoinformatiky UJEP: prezentace starých mapových děl [on-line]. UJEP, 2005. Dostupný na WWW: <<http://oldmaps.geolab.cz>>.

Letecké snímky: mapový server internetového portálu Seznam [on-line]. Seznam 1996 – 2007. Dostupný na WWW: <www.mapy.cz>.

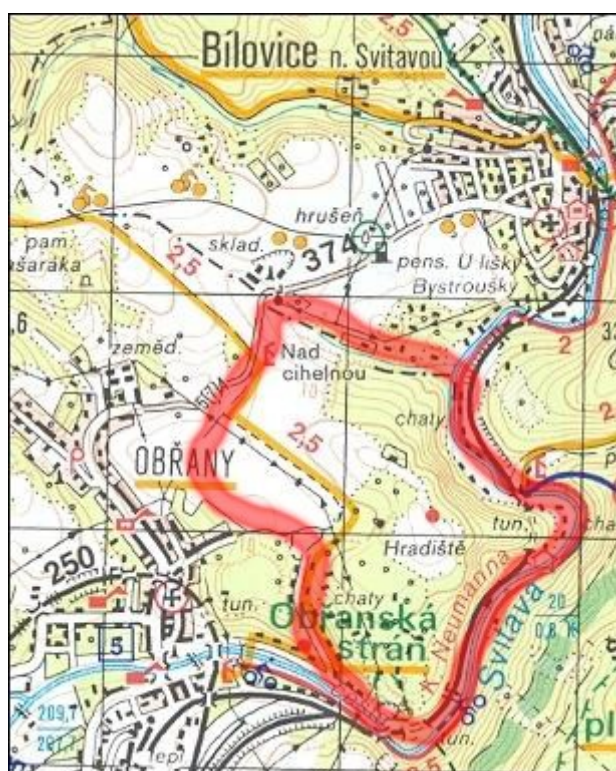
6. Poznámky

foto na titulní stránce: *Letecký pohled - Obřanské Hradisko*. Foto ing. Miroslav Bálek, uloženo: Ústav archeologické památkové péče Brno.

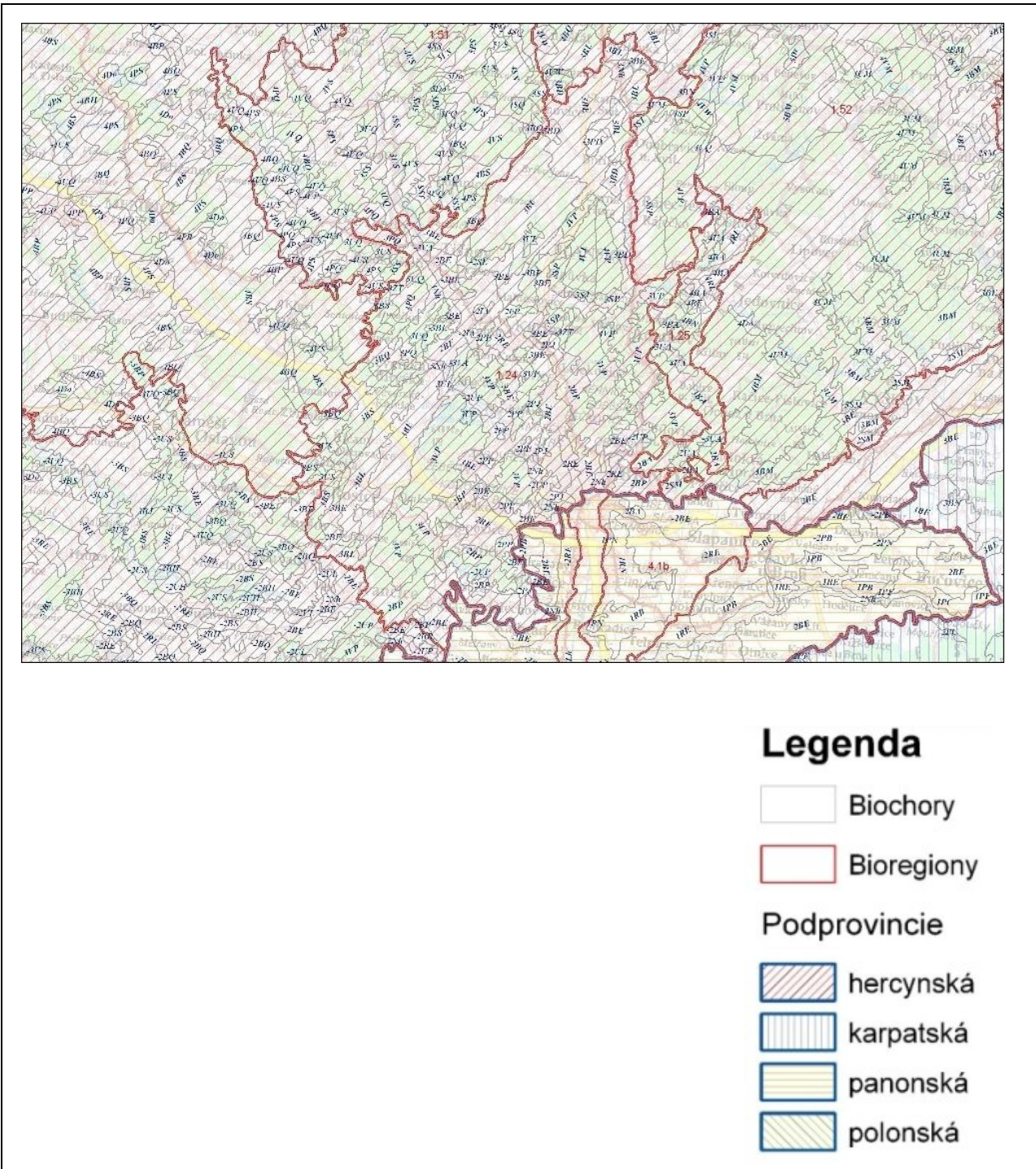
7. Přílohy



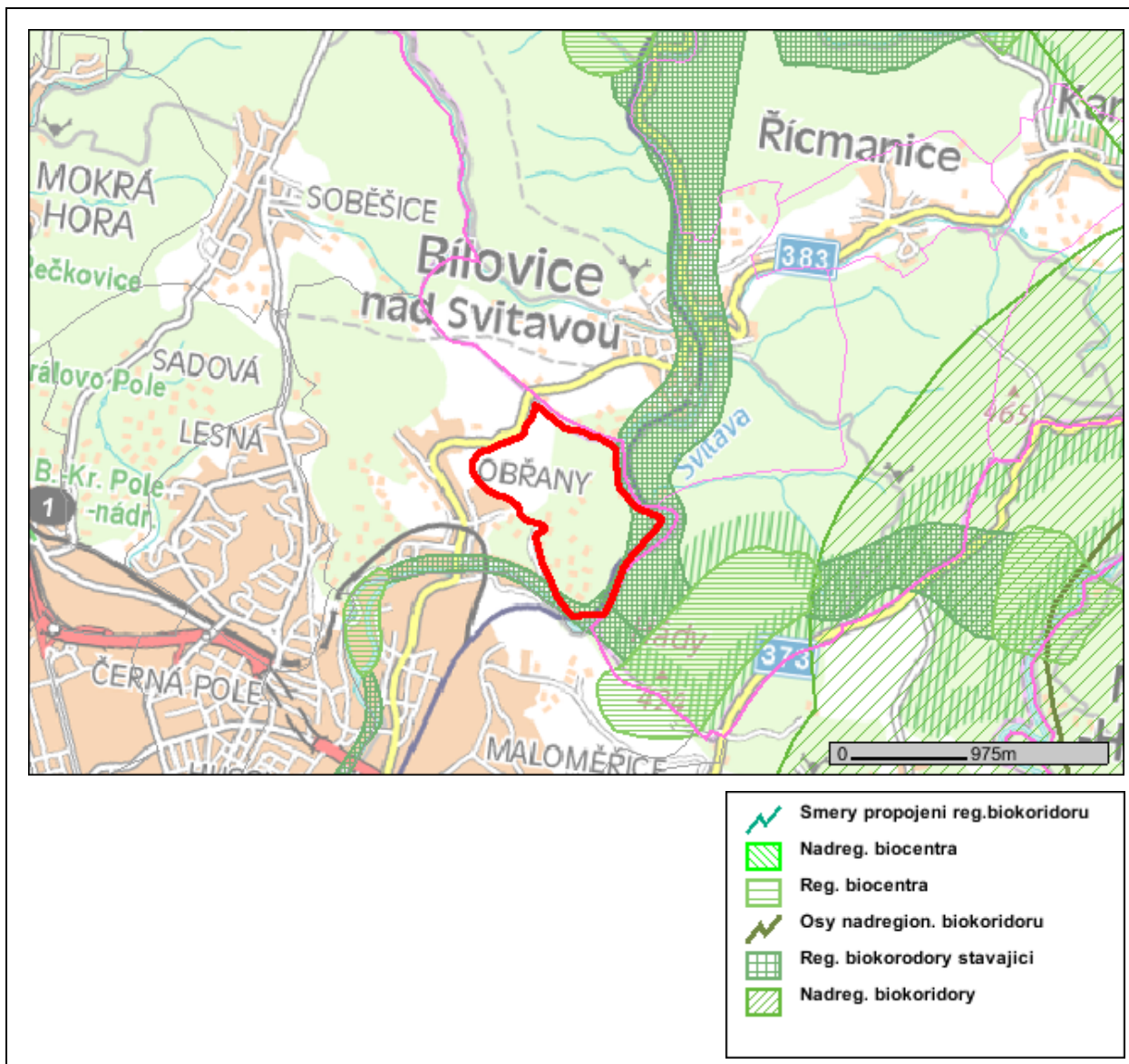
Obr. 11: Satelitní snímek vybrané lokality PP Obřanská stráň a okolí (zdroj:www.mapy.cz).



Obr. 12: Výřez z turistické mapy - vybraná lokalita PP Obřanská stráň a okolí.



Obr. 13: Brněnský bioregion s vyznačenými jednotlivými biochory.



Obr. 14: Územní systém ekologické stability krajiny (zdroj: <http://www.geoportal.cenia.cz>).