

# CVIČENÍ Z HODNOCENÍ KRAJINY 10.4. 2010

**Typy sídel a plužin**

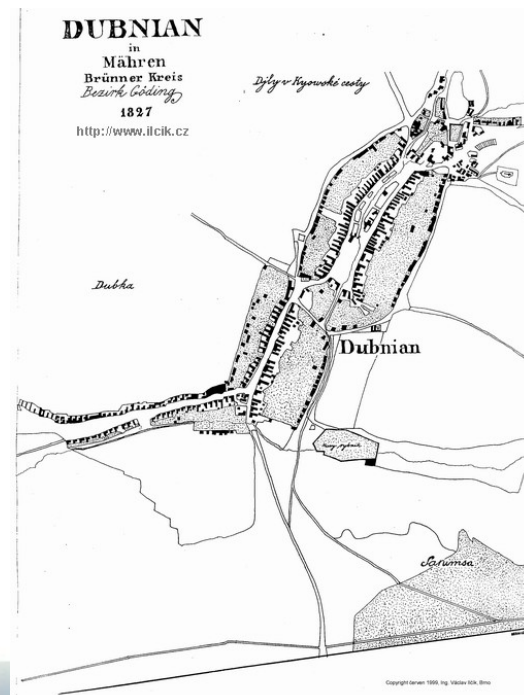
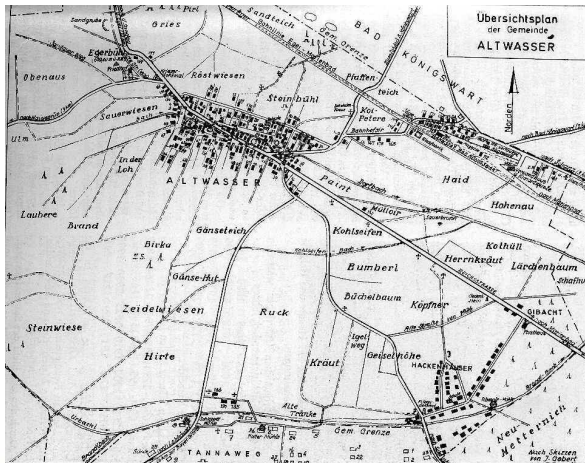
(lehce přepracovaný materiál z  
*ekologie.upol.cz/ku/vyko/osidleni\_kraji  
ny-typy\_venk.sidel.ppt* )

# VESNICE

- Sídlní útvar střední velikosti
- Zemědělská nebo lesnická funkce
- **Stabilní půdorys**
- Čechy – malé vesnice (do 1000 obyvatel)
- Jižní Morava – velké vesnice (přes 5000 obyvatel)
- Dva základní typy (podle půdorysu): **řadové a návěsní**

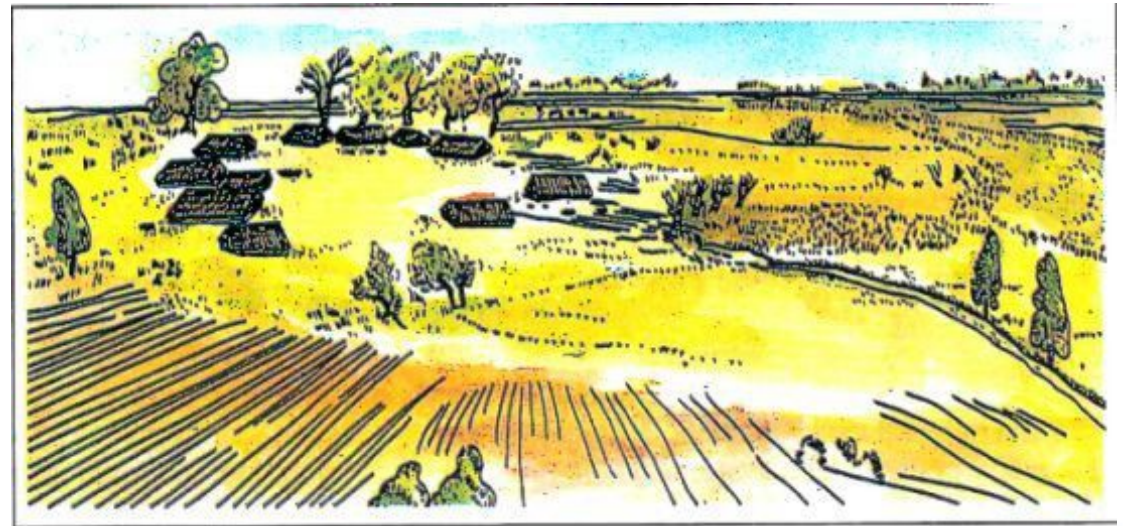
# ŘADOVÉ VESNICE

- sídelní jednotky tvoří souvislou řadu podél ulice, silnice, potoka či řeky
- **ULICOVKA**
- **SILNICOVKA** – stavební rozvolnění
- **(POTOČNÍ VESNICE)**
- **(POŘÍČNÍ VESNICE)**



# NÁVESNÍ VESNICE

- Sídlní jednotky seskupené kolem návsi
- **Náves** = prostor na němž se soustřeďuje hospodářský a společenský život vesnice, statky semknuty k sobě,
- 1 – 2 vstupy do vesnice
- **OKROUHLICE**
- **OVÁLNICE**



## TYPY OSÍDLENÍ –jejich lokalizace v ČR

- **Návesní vsi a návesní silnicovky** – většina území Čech, Vysočina
- **Lesní návesní vsi** – západ Vysočiny, západní Čechy
- **Silniční vsi a ulicovky** – jižní Morava, Haná
- **Řadové vsi (lesní lánové vsi)**– sudetská oblast
- **Valašské řadové vsi** – Beskydy
- **Hromadné vsi** – rozptýleně v Čechách
- **Osamělé dvorce,paseky,kopanice** – Krkonoše, Moravské Kopanice

# PLUŽINA A JEJÍ ČLENĚNÍ

- **Plužina** – rozdělení polností v rámci katastru
- **Selská plužina** – nezahrnuje občiny a vrchnostenské pozemky
- **Polnosti** – složeny z parcel, zakresleny na katastrálních plánech
- Dva základní typy parcel – bloky a lány
- **Bloky** – strany bloků jsou zhruba stejně dlouhé
- **Lány** – protáhlý tvar, dvě strany jsou výrazně delší než zbylé dvě

## ROZLOŽENÍ PARCEL

- **rozptýlené** (jedna daleko od druhé)
- **soustředěné** (u sebe)
- **Vlastník má pouze jednu obhospodařovanou parcelu.**

## ČLENĚNÍ PLUŽIN

- vychází z míry rozptýlení polností a jejich vnitřního členění

- **PLUŽINA ÚSEKOVÁ** – nepravidelné úseky polí nestejně velikosti i tvaru
- **(PLUŽINA SCELENÝCH ÚSEKŮ)**
- **(PLUŽINA DĚLENÝCH ÚSEKŮ)** – nepravé traťové uspořádání
- **PLUŽINA DÉLKOVÁ** – úzké polní pásy značné délky
- **PLUŽINA TRAŤOVÁ** – velmi podobné délkové, užší
- **PLUŽINA ZÁHUMENICOVÁ** – u středověkých kolonizačních vsí
- **MODERNÍ ZCELENÁ PLUŽINA**



## STARÉ TYPY PLUŽIN

### **HRAZENÁ POLE**

- **respektují terénní poměry**
- **okrouhlý nebo čtyřúhelníkový tvar**
- **kopaničářské oblasti**
- **hrazení omezuje erozi**
- **Bretagne – bocage**
- **Wales – enclosed fields**
- **Kysuce, Beskydy**

# **PRVOTNÍ BLOKOVÝ SYSTÉM**

- **velký počet nepravidelných bloků malé velikosti**
- **vznik při odlesňování půdy**
- **bloky rozptýlené po celém katastru**
- **dělením na základě dědičného práva se bloky dělily, takže nakonec nabyly podoby až velmi úzkých pásů**

# LÁNOVÝ SYSTÉM

- **Vznikl ve středověku, plánovitou organizovanou kolonizací**
- **Velmi dlouhý lán (až několik km) za každou usedlostí**
- **Na různých lánech půda rozdílných kvalit (na rozdíl od bloků)**
- **Pozdějším dělením neustálé zužování**

# NOVÉ TYPY PLUŽIN

## ZCELOVÁNÍ

Od konce 18. století

- Záměrná úprava drobné pozemkové držby
- Racionálnější využití půdy

## PARCELACE

- V 18. a 19. století stol. z církevního majetku z a nerentabilních panských statků prodejem ve prospěch bezzemků (**raabizace**)
- Vrchol v 50. letech 20. století – socializace zemědělství

**Příklady typů vesnic podle půdorysu a zároveň typů  
plužin**

## Typy vesnic podle půdorysu

- **silniční typ vsi:** usedlosti seřazeny (okapovou stranou) těsně vedle sebe, takže jsou štíty vzájemně pospojovány a tvoří souvislou frontu domů podél silnice, nejčastěji po obou stranách. Hospodářské budovy obvykle po jedné straně dvora pod jednou střechou s obytnými budovami, nejčastěji do R úhlu. Stodoly na konci **obdélníkového dvora**, nebo na konci zahrad (požární prevence). Místní trať oddělena zídkou, plotem, příkopem od plužiny. Cesty se sbíhají a rozvětvují u obou východů silnice z vesnice. Charakteristický typ pro moravské úvaly a oblasti jim přiléhající, s převahou velkých selských usedlostí. Směrem do vrchovin ubývá pravidelnosti, těsné uspořádání se uvolňuje, např. domy štítem obráceny k silnici. Budovy usedlosti po jedné (obou) stranách dvora.
- **návesní silnicovka:** od návesního typu vsí (viz níže) se liší tím, že délka návsi mnohonásobně převyšuje šířku, třebaže se pomístně rozšíří v náves. U moravských vesnic tyto dva typy tvoří většinu vesnic ve starém sídelním území. U mladých osad silnicovky nacházíme u vsí **raabisačnických** (vzniklé v době tereziánské a josefínské parcelací panských dvorů = přesné geometrické tvary půdorysu i plužiny)

## Typy vesnic podle půdorysu – pokračování

- **ulicový typ:** odrůda silnicovky, řazení stejné, není sil. „dálkové dopravy“, ale ulice, která „nikam nevede“. Vchod do vesnice často jen z jedné strany, druhý konec zastavěn, nebo uzavřen přirozenou překážkou (bažina, rybník, řeka). Dá se odůvodnit obrannými důvody, také výhodné pro shromažďování dobytka na ulici (tím jsou podobné krátkému návesnímu typu vsi= okrouhlici, kt. je ale mladšího data, z doby německého kolonizačního osídlení).

Příklad ulicovky: na Moravě ve starém sídelním území - středně velké osady s menšími usedlostmi. Vsi na okraji aluvia, stranou dopravních cest. V katastru obvykle posunuty na jeho okraj (silnicovky leží v ústřední poloze katastru).

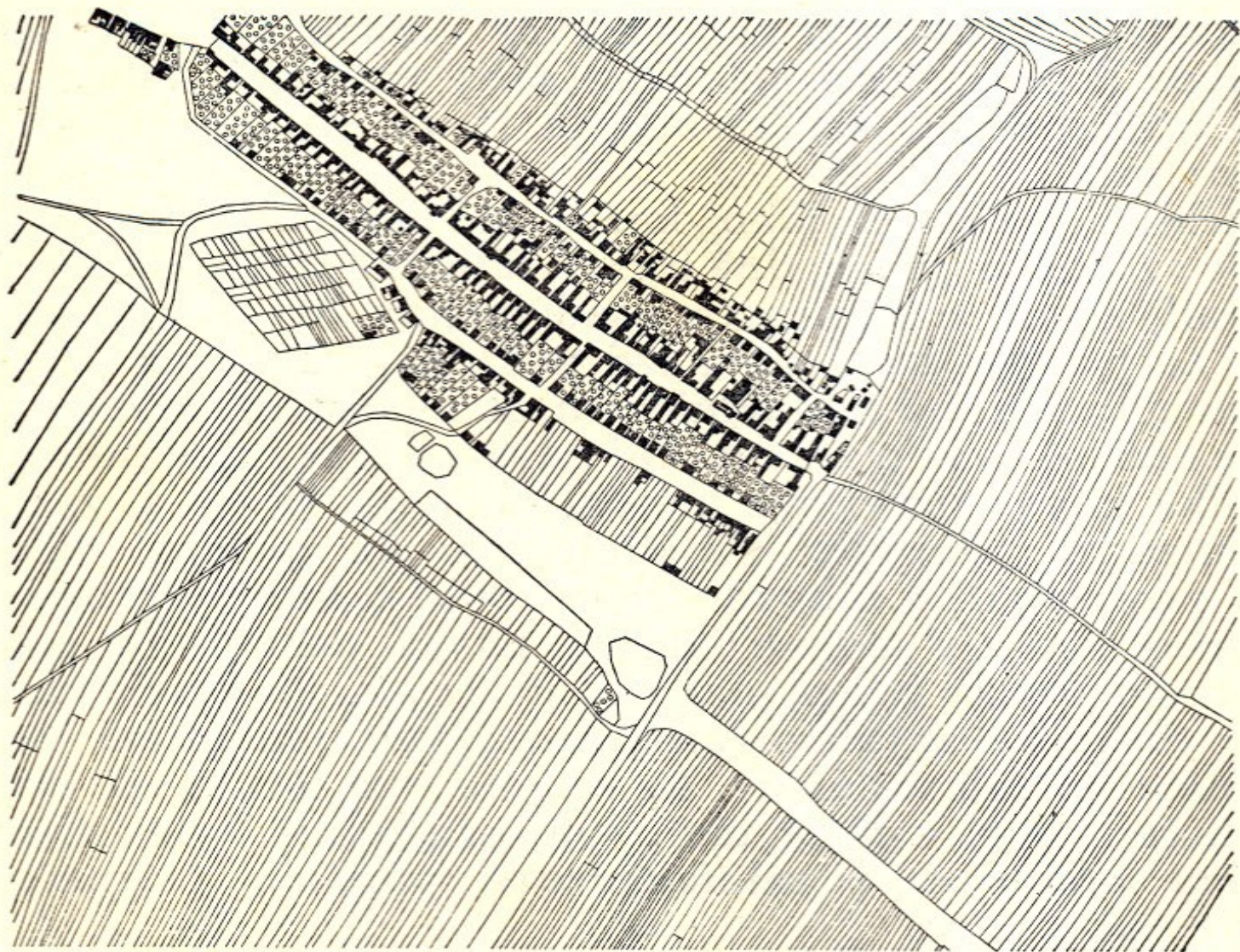
- **(řádkový typ):** ještě více než ulicovka opisuje závislost na topografii terénu. Je nejjednodušší formou silnicovky nebo ulicovky: těsná řada domů podél cesty, říční terasy, vodního toku, rybníka. Pokud je řada oboustranná, pak připomíná návesní typ vsi (viz níže), ale prostor uvnitř není návší, je prostorem vynuceným (např. nerovnou nebo zahloubenou záplavovou plochou). Na Moravě menší vsi nebo domkařské kolonie, často až novověké.



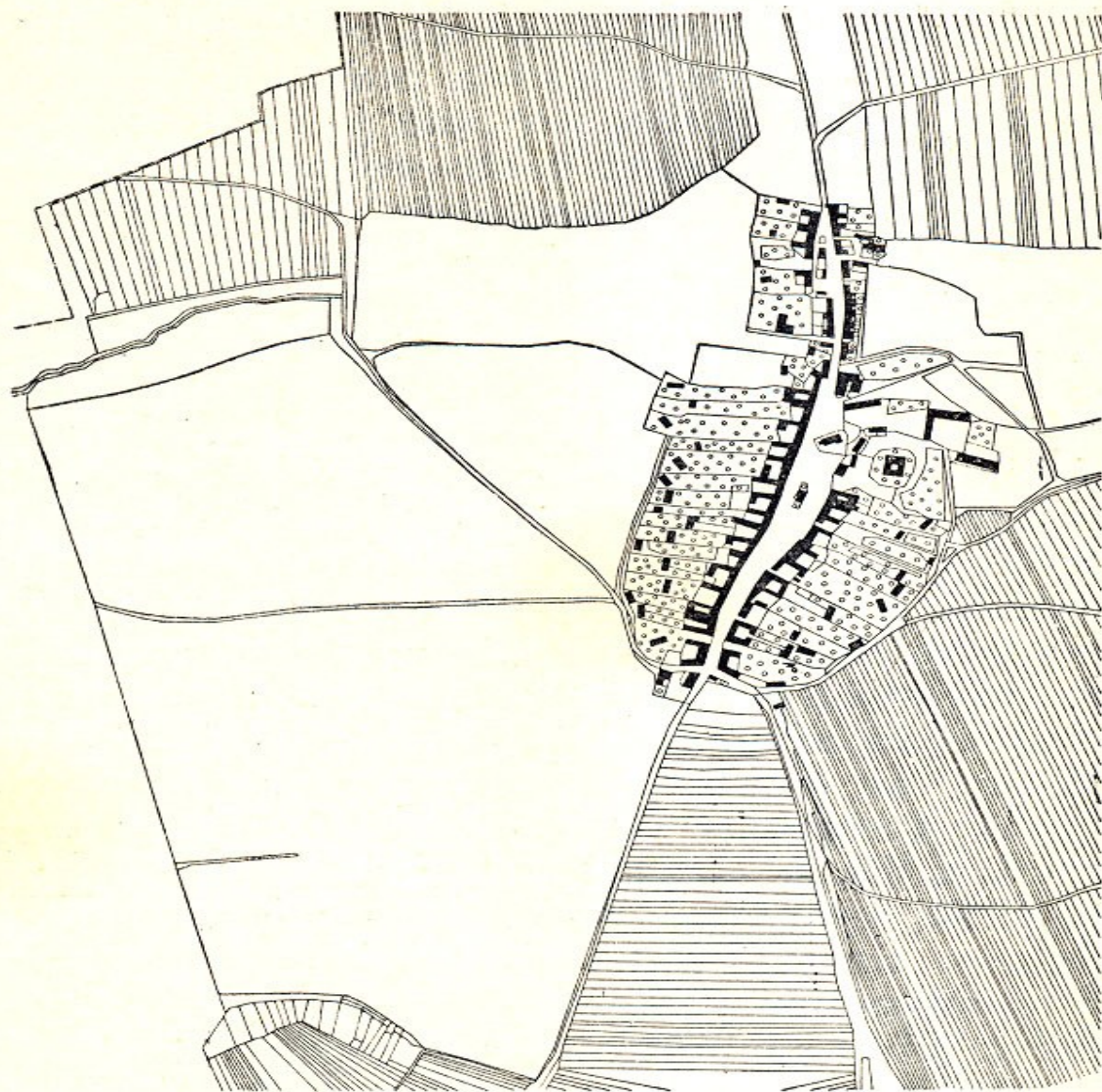
**Púdorysy vesnic: silnicovka**



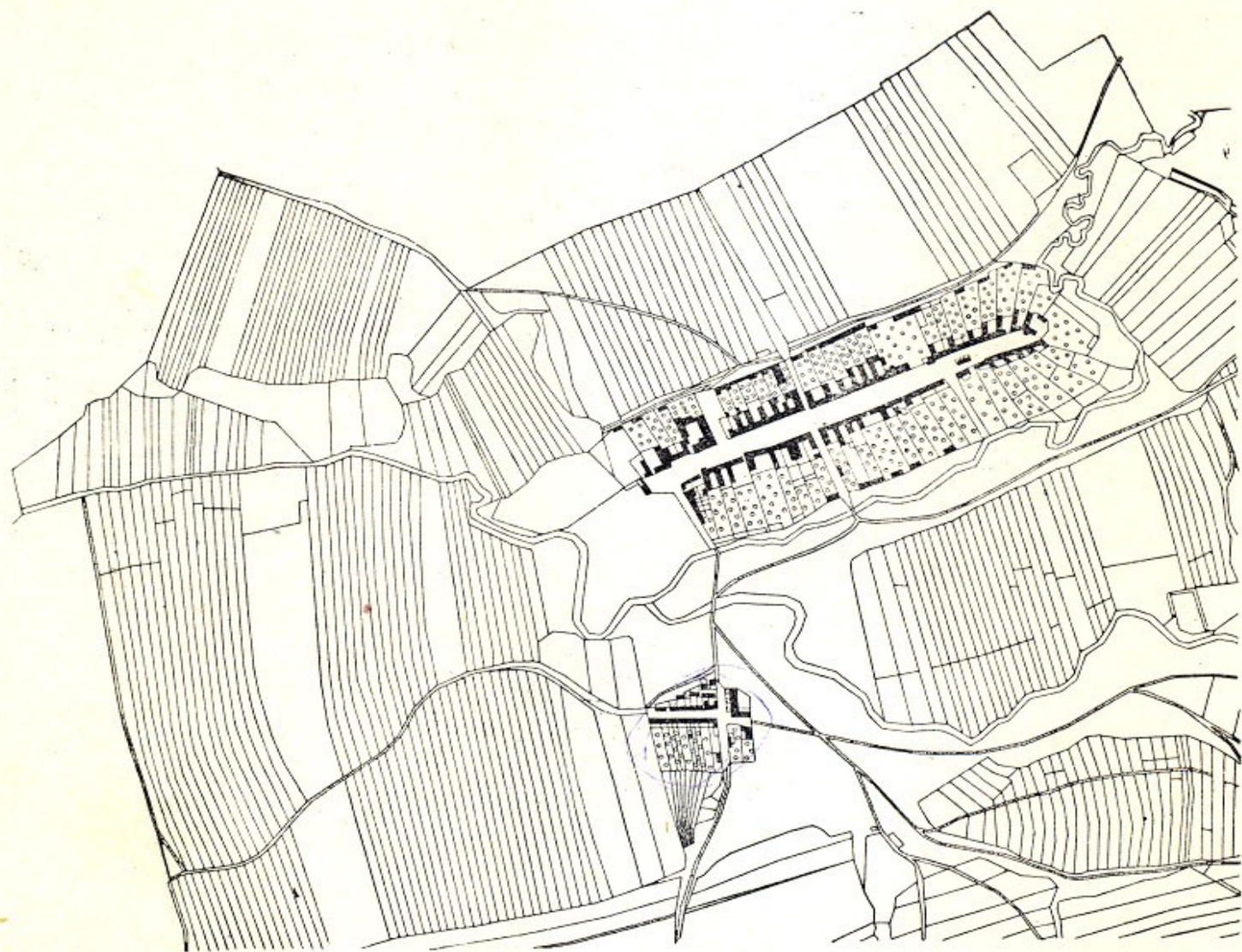




1. POPICE (s. o. Hustopeče): půdorys silniční, plůžina traťová jednosměrně parcelovaná. Sv. od osady na návrší vinice, na jejichž úpatí je patrna řada lisoven a sklepů. Staré sídelní území. Ves se poprvé připomíná r. 1297.



2. KUROVICE: půdorys návěsní silnicovka, plužina traťová a dvorové úseky.  
Staré sídelní území. První zpráva k r. 1276.



3. HRUSKY (s. o. Slavkov u Brna): půdorys ulicovka, plužina traťová, v okolí místní trati ráz dělených úseků. Jižně od vlastní osady domkářská kolonisace. Staré sídelní území. První zmínka k r. 1317.



**4. BOHUSLAVICE (s. o. Val. Klobouky):** půdorys řádkový, plužina nepravá traťová, u osady též dělené úseky, na jižní část osady se upínají úzké záhumenice. Na západě osady kolonie domků hromadného půdorysu. Mladé sídelní území, prv. zmínka k r. 1365.

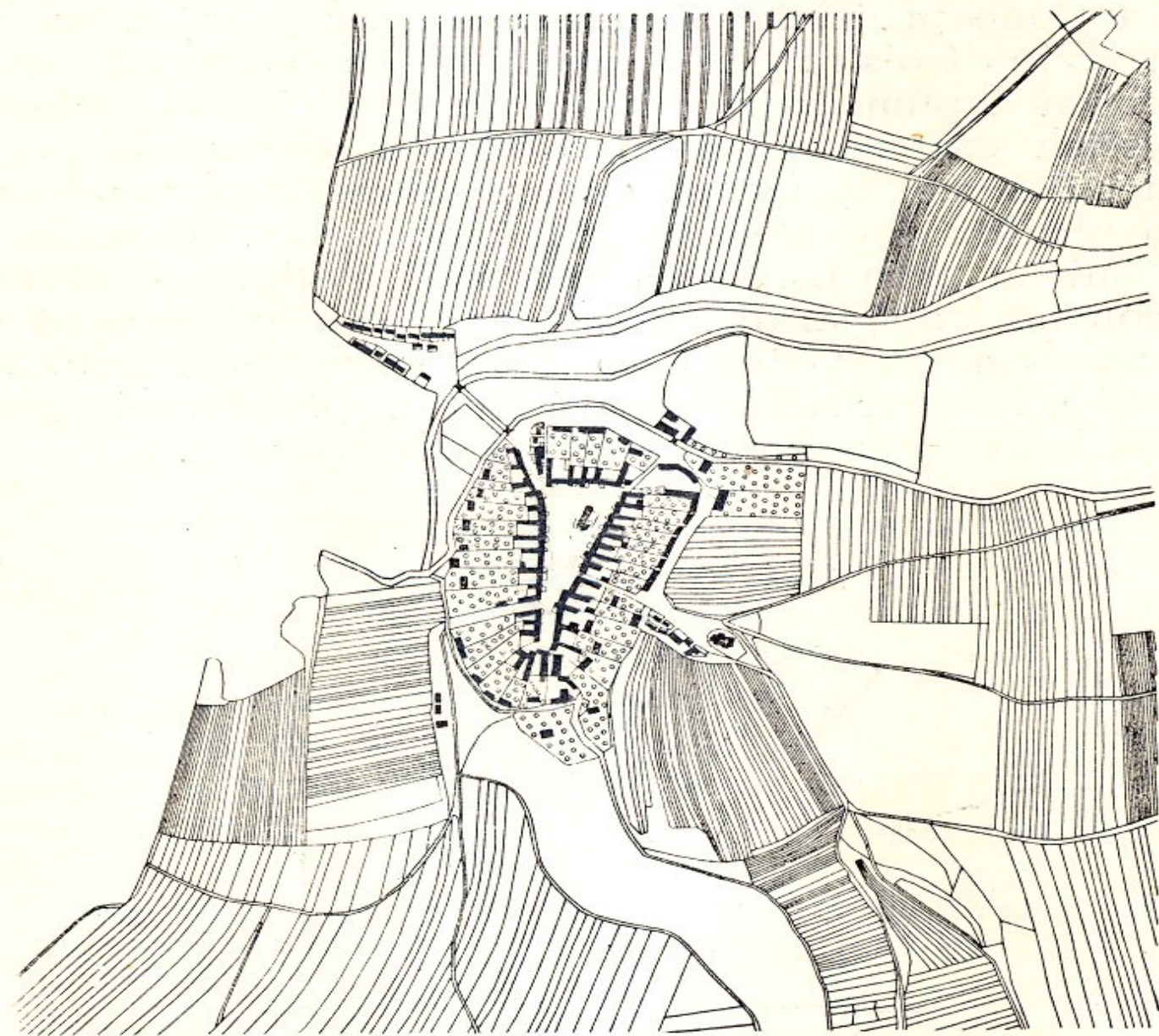
# Typy vesnic podle půdorysu - pokračování

- **typ návsní:** příznačné plošným rázem; podstatný rys půdorysu je návés, do níž se sbíhají všechny cesty. Tvar návsi je podružný, často podmíněn topograficky, původně je n.volná, později obvykle částečně zastavěna (obecní budovy: škola, kostel; protipožární nádrž).

Stavební parcely užší stranou k návsi, jejich šířka obvykle větší než u silnicovek, tvar dvorů se blíží čtverci (silnicovky obdélník). Přejídné typy směrem k silnicovce (viz výše) ale také k hromadnému typu. Tvoří nejčastěji zastoupený typ vsí na Moravě (vysvětlováno důvody obrannými a hospodářskými).

- Zvláštní případem je **okrouhlice**, domy seřazeny okolo okrouhlé návsi, jen s jedním východem (plužina nepravidelná, úseková). „Stejně“ vypadá **lesní návsní ves**, plánovitě zakládána (pozdí německá kolonizace), s paprskovitě (klínovitě) se rozbíhajícími staveb. parcelami, ale s plužinou záhumenicovou a s několika východy ze vsi. L.n.v. je hojně rozšířena na Českomoravské vrchovině, kam přechází z Jižních Čech.

Okrouhlý tvar zaujímají i některé **raabisační vsi** (velmi malá, přesný geometrický tvar, návés vznikla z nádvoří panského dvora).



5. KŘIŽANOVICE (s o. Slavkov u Brna): půdorys návěsí, plužina traťová, u osady též ráz úseků. Staré sídelní území. Prv. zpr. k r. 1131.



**Půdorysy vesnic:  
návesní silniční ves**

**ves s okrouhlou návší a  
radiálním uspořádáním  
parcel**



**a**

## Typy vesnic podle půdorysu - rozvolněné půdorysy

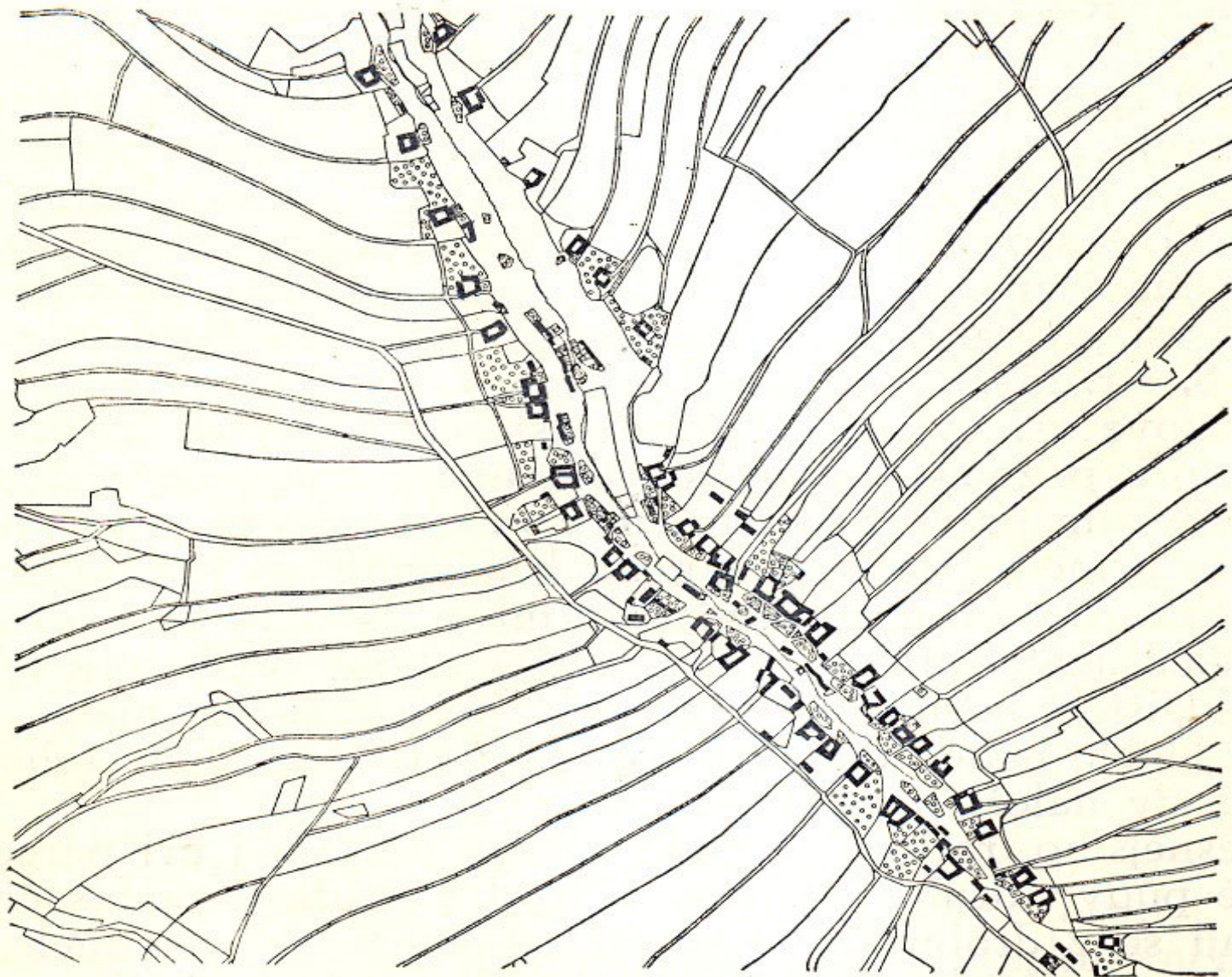
- **řadový typ** představuje ústup od vzájemné závislosti osadníků vsi v mladém sídelním území (=pozdější osídlování), nástup individualismu v hospodaření se odráží i v typu zástavby: sevřené řady domů se rozvolňují, teď seřazeny volně v jedné řadě podél cesty nebo potoka. Domy od sebe ve vzdálenostech daných šíří záhumenice. Namísto celé obce se teď uzavírají jednotlivé dvorce = obytné a hosp. budovy tvoří čtverec (tzv. francké dvorce). Probíhají často celým katastrem obce.

**tento typ je zastoupen v podobě:**

**Lesní lánová ves** nejvíce v lesním území pozdní německé kolonizace. Vyplňují celou severní část Moravy, Moravskou bránu.

Na Valašsku jsou řadové vsi budovány shluky usedlostí (např. u vyústění bočních údolí) řazenými podél linie v hlavním údolí (např. říčky) = **řetězová ves**. Novověká kolonizace Valašska.





7. LIPOVEC : půdorys krátký řadový, horní (jihových.) část osady s těsnějším uspořádáním statků, dolní (severozáp.) část s volnějším uspořádáním. Plužina klínové záhumence. Mladé sídelní území. Prv. zpr. k r. 1361.

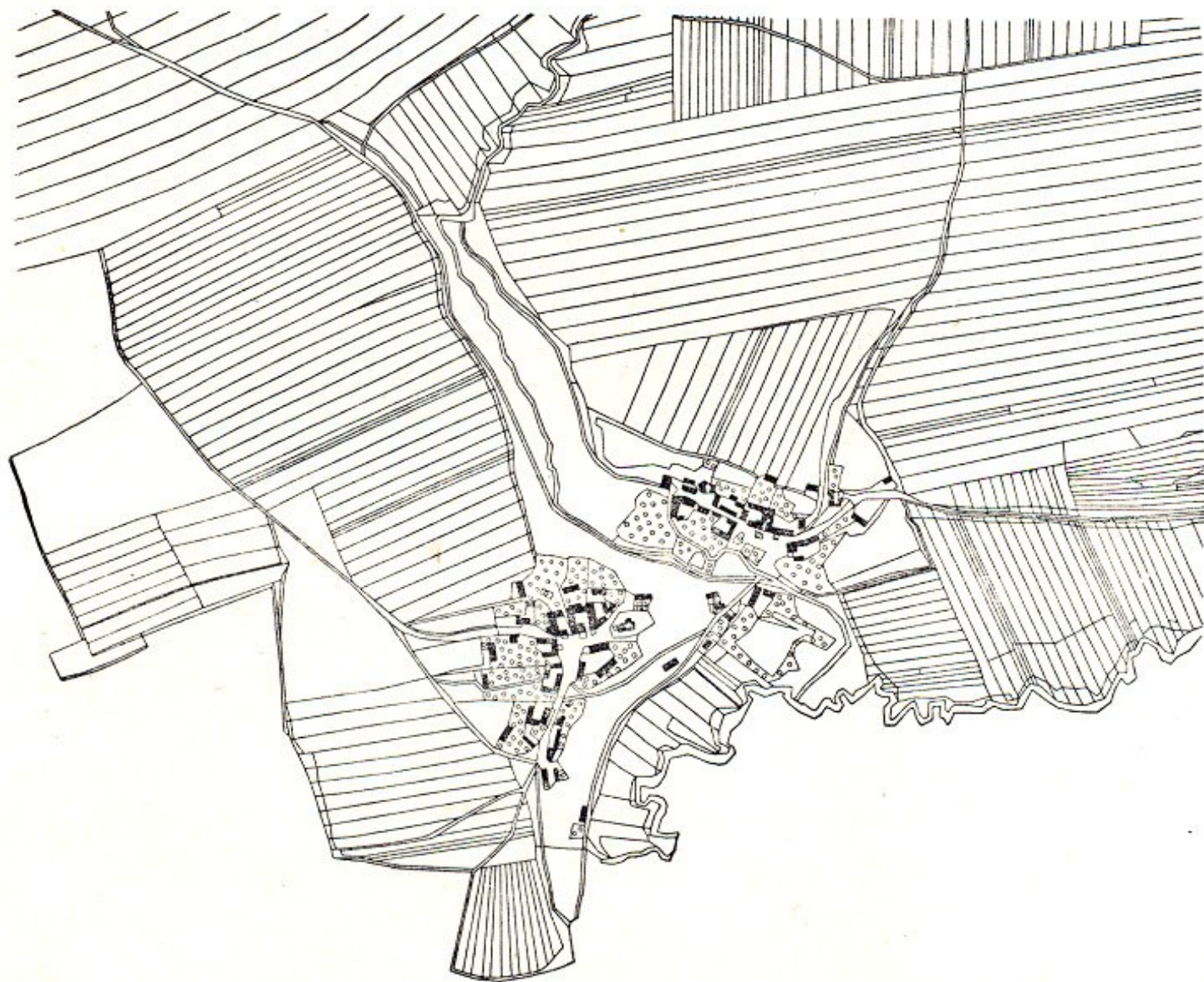


**lesní lánová ves: *Stružice, okr. Česká Lípa, záhumenicová plužina***

## Typy vesnic podle půdorysu – hromadné půdorysy

Všechny typy doposud měly normovaný tvar, odlišným typem jsou

- **hromadné vsi:** domy seskupeny bez zřetelného plánu. Menší osady pozdně středověké kolonizace zvl. na Českomor. vrchovině. Vzniká nejčastěji ze sedlišť (malých vísek) ve stěsnaném nerovném terénu.
  - Zvláštním typem hromadné vsi je **ves dvorcová**. Tvoří ji izolované usedlosti, místy rozrostlé ve skupiny usedlostí, vznikající ve spojení s administrativním jádrem (např. školou, kostelem). Členitost terénu horského prostředí hraje hl. roli při vzniku půdorysu vsi. Sem jsou řazeny „valašské paseky“ na Valašsku nebo moravské kopanice (horské zalesněné polohy moravských Karpat).



9. PENČICE: půdorys hromadný (vliv terénu), plužina nepravá traťová, v okolí osady dělené úseky. Staré sídelní území. První zpr. k r. 1131.



10. TROJANOVICE: půdorys dvorcová ves, plůžina scelené úseky. Mladé sídelní území, příklad valašských pasek, vzniklých postupně přibližně v letech 1550 — 1750.



# Typy plužiny

• **Úseková** - více“přírodní“ (0 normovaný tvar, ale plošné útvary, připomínající „čtverec“ apod.); nejčastěji je výsledkem zakládání osad pod vlivem členitosti terénu, a to nejen v důsledku převzetí vzniku plužiny z obd. raného středověku (slovanské hromadné vsi), ale vznik i v pozdním středověku (viz Šumava, Českomoravská vrchovina) nebo v novověku (viz Valašsko). Polnosti v rámci plužiny jsou **nestejné velikosti**, často **nepravidelné** úseky o **nestejném tvaru** a polnosti jednoho majitele **nejsou na jednom místě**. Druhotně se z úsekové plužiny vytvářejí:

• **zcelená úseková p.** (dvorce, raabisační vsi)

• **dělená úseková** = úseková p. následně dělená v pravidelné díly (často v mladém sídelním území, např. Čm. vrchovina)

• **nepravá trat'ová** = dělením velkých úseků na úzké díly, připomínající tratě (v důsledku nedostatku půdy). Často ve starém sídel. území - na jeho okrajích (moravské sníženiny na přechodu do pahorkatin, na plató Českomor. vrchoviny a v podhůří Karpat). Platí „čím níže, tím užší proužky“ (=větší tlak na půdu).

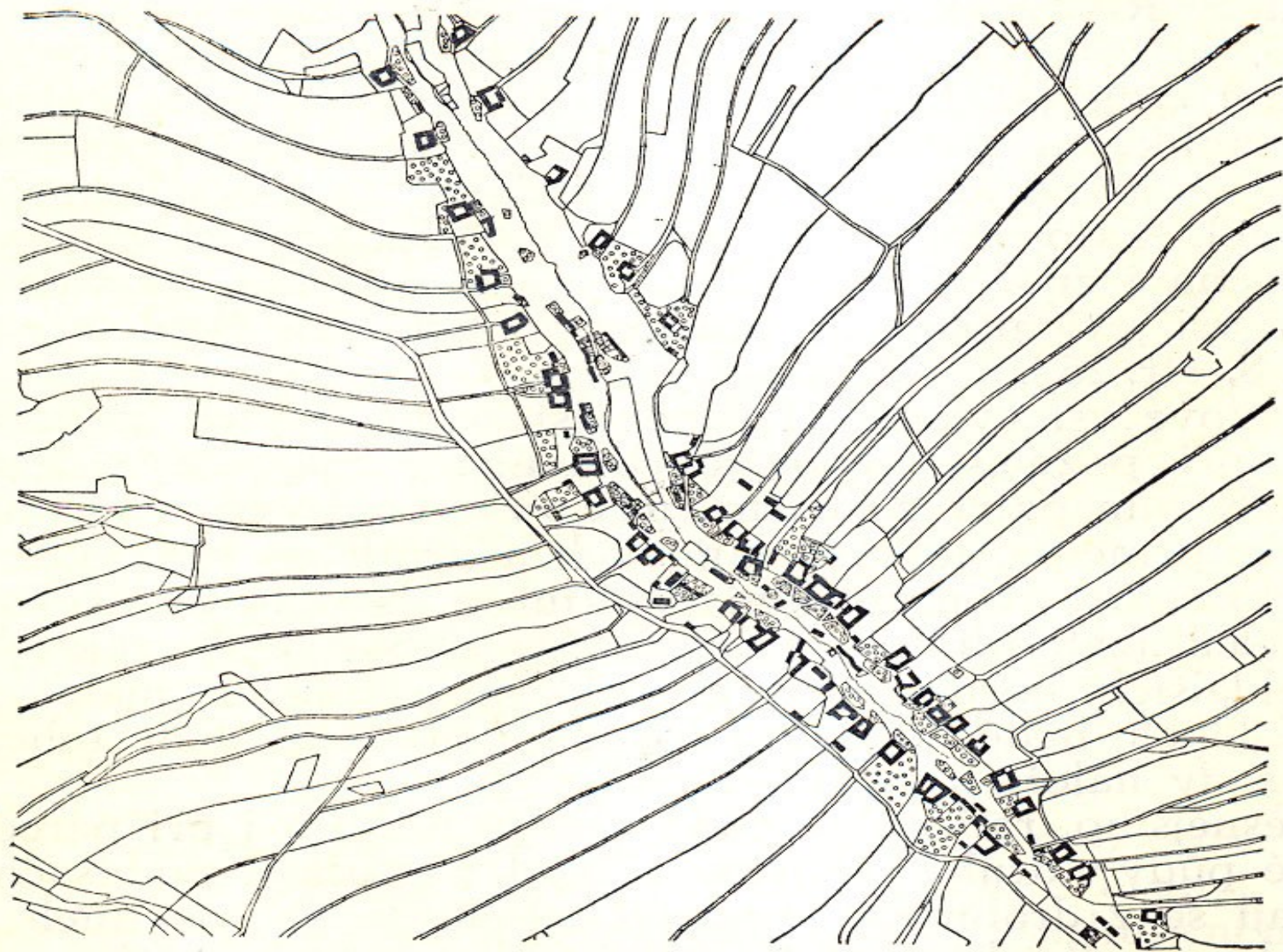
## Typy plužiny - pokračování

•**traťová** - záměrná a plánovitá vnější i vnitřní tvarová pravidelnost uspořádání půdy (dělení do rovnoběžných pásů); rovnoměrná, ale stále **společná držba všech majitelů** (stejně tak u p. úsekové). Traťe procházejí jediným směrem často i v rámci celého katastru. Nejčastěji u starých sídelních území-moravských sníženin (=závislost na rovinatém terénu), ale uplatňován např. i u jihomoravských vinic.

•**(délková)** - podobné traťové p., soustředěna do pásů, kt. přiléhají k jednotlivým statkům. Přejít mezi traťovou a záhumenicovou. Nejčastěji se pojí s půdorysem návesním (Českomor.vrchovina) nebo návesními silnicovkami (Posudetí a Moravská brána.)

Až doposud zemědělský „kolektivismus“: osadníkům podle bonity přesně rozměřena **pole**; louky + pastviny se nacházejí na jiném místě katastru. Tento způsob je pak nahrazen individualismem:





7. LIPOVEC: půdorys krátký řadový, horní (jihových.) část osady s těsnějším uspořádáním statků, dolní (severozáp.) část s volnějším uspořádáním. Plužina klínové záhumenice. Mladé sídelní území. Prv. zpr. k r. 1361.

**Středověká plužina: tzv. délková plužina s napojením parcel na usedlosti je bez ohrazení (odpovídá staršímu rozdělování půdy podle bonity na několika místech katastru obce). *Okolí Lublinu, V Polsko***





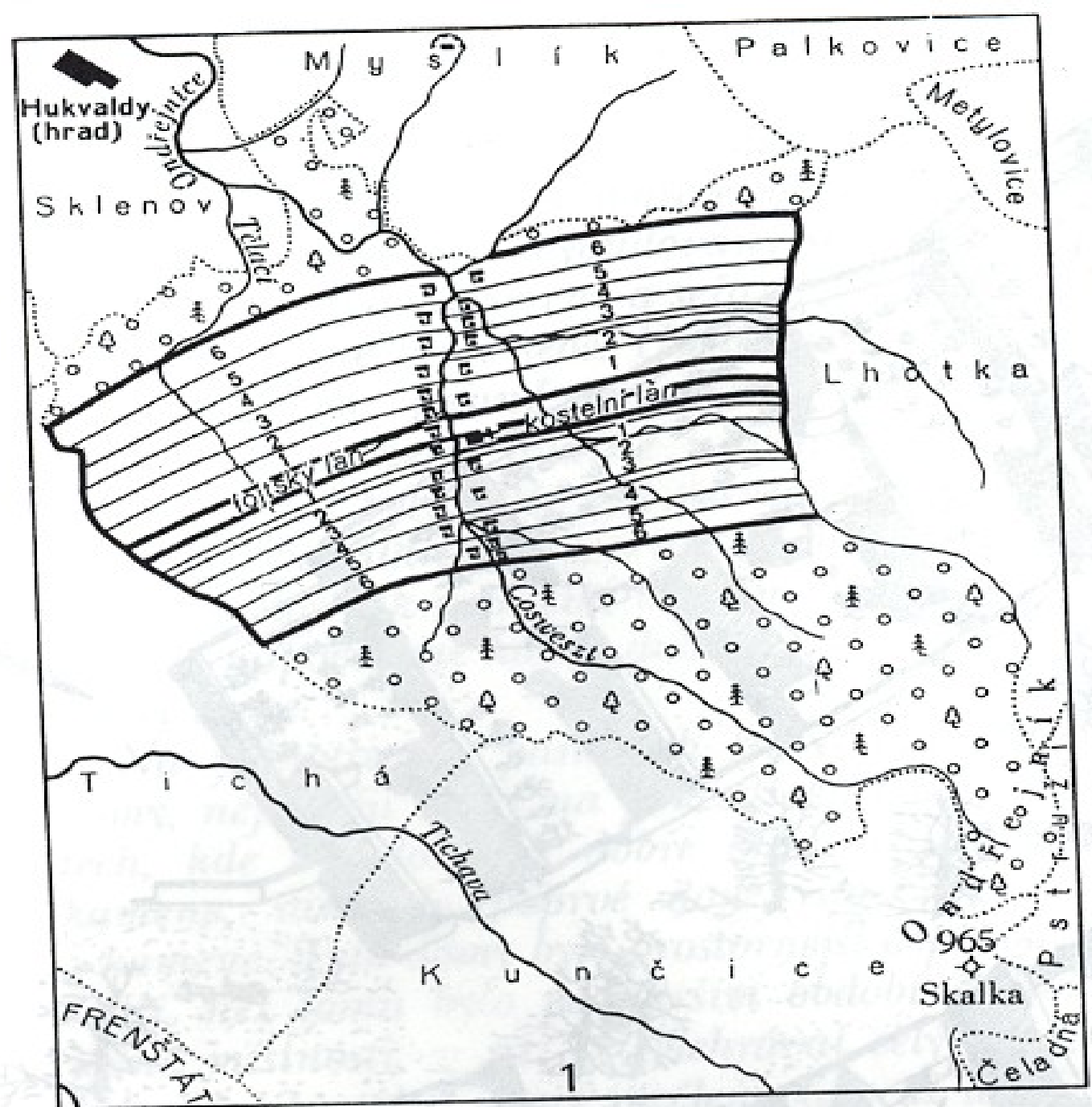
**Plužina  
původně  
úseková,  
později  
rozdělená na  
tratě**



## Typy plužiny- pokračování

- **záhumenicová** - veškerá půda jednoho majitele je **soustředěna na jednom místě** = v pruhu, kt. je **vymezen šíří jedné usedlosti** a táhne se za humny dvorce až na okraj katastru. Na dolním konci stojí obydlí (u potoka, nebo lépe na jeho terase). Tak vznikají rovnoběžné pásy, s delší osou napříč údolím, tj. napříč púdorysem obce, doprovázeny vlastní polní cestou (postupně jsou odděleny i zelení, zídkou). Plánovité vymezení tzv. „údělů“ vzniká postupně, proti proudu potoka, podle zájmu kolonizátorů. Často tak navazují katastry jeden na druhý, celým údolím vzhůru. Spojováno s typem **lesní lánové vsi**, ve vrcholném období německé kolonizace. Charakter. pro lesnatá údolí středohor (Jeseníky, Oderské vrchy, další místa německého osídlení).

Příklad vzniku kolonizační vsi a lánů na lesnatém území u hradu Hukvaldy.

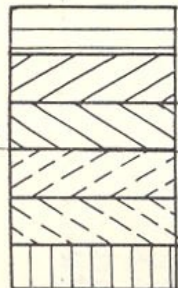




**Středověká plužina: typický příklad rozdělení půdy u tzv. lesních lánové vsi: půda přidělována vcelku, na jednom místě; pozemky ohraženy (odděleny) mezními pásy. *Stružice, okr. Česká Lípa***

# Typy rolnických vsí na Moravě.

1:750.000



Půdorys silniční, plůžina tračová

Lesní lánové vsi, krátké řadové vsi, plůžina záhumenicová.

Velašské řadové vsi, dvorcové vsi, plůž. dělené záhumenice, úseky

Lesní návesní vsi, plůžina paprskovitě záhumenice.

Krátké řadové vsi, plůžina klínové záhumenice.

Osady návesní, silniční, návesné silnicovky, hromadné s plůž. tračovou, nepravou tračovou, délkovou i úsekovou.

