

Cvičení č. 5

Zadání:

Pro daný okres zpracujte referát o vybraných ukazatelích. K potřebným datům je možné se dostat přes tuto stránku (archiv):

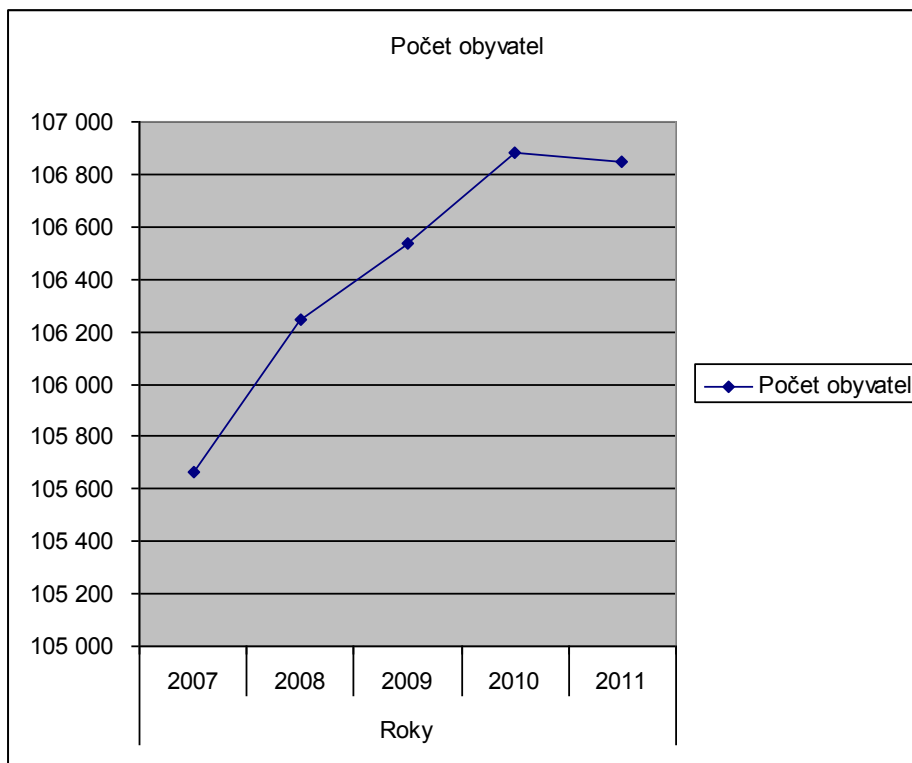
http://www.czso.cz/csu/redakce.nsf/i/archiv_publicaci

Vypracování:

Počet obyvatel okresu - střední stav

Tab. č. 1: Počet obyvatel okresu Blansko za období 2007-2011 středního stavu k 31.12.

	Roky				
	2007	2008	2009	2010	2011
Počet obyvatel	105 663	106 248	106 539	106 884	106 847



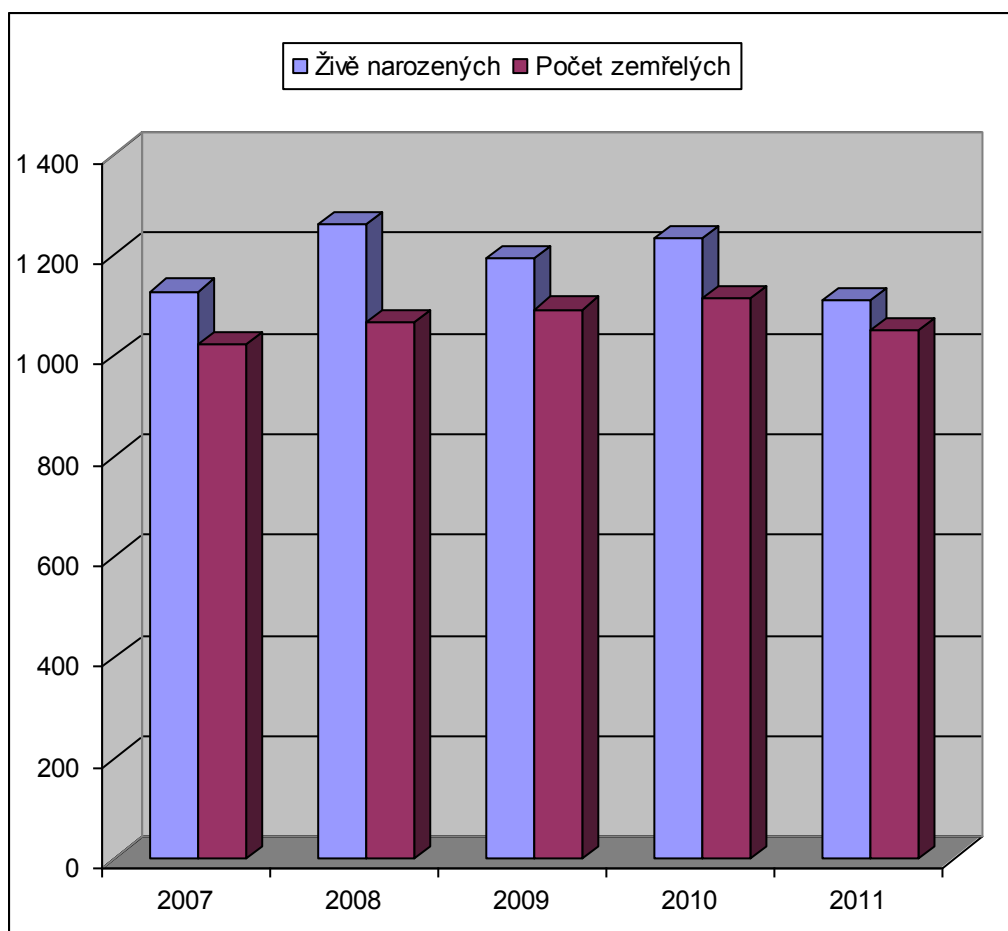
Obr. č. 1: Grafické znázornění vývoje počtu obyvatel za období 2007-2011

Z grafu můžeme jasně vidět, že vývoj obyvatelstva má vzestupnou tendenci. Byť se jedná řádově o zhruba 1200 obyvatel v okrese. Pouze mezi lety 2010-2011 se počet snížil. Okres Blansko tak sleduje celorepublikový trend, kdy počet obyvatel ČR pomalu vzrůstá. Zásahu na tom určitě má také migrace, kdy se do okresu Blansko stěhuje více lidí než jej opouští. O tom však až v dalším odstavci.

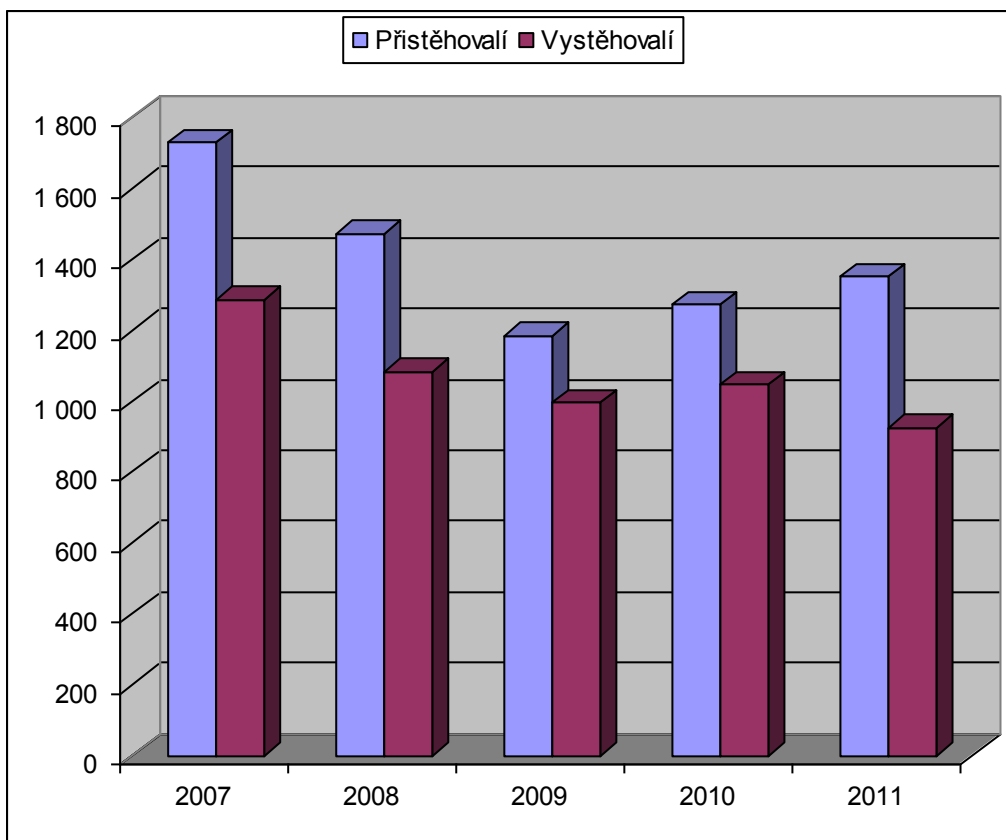
Pohyb obyvatelstva

Tab. č. 2: Charakteristiky pohybu obyvatelstva v okrese Blansko za období 2007-2011

	Roky				
	2007	2008	2009	2010	2011
Živě narozených	1 127	1 259	1 192	1 233	1 110
Počet zemřelých	1 023	1 064	1 091	1 113	1 050
Přistěhovalí	1 730	1 473	1 185	1 272	1 350
Vystěhovalí	1 287	1 083	995	1 047	925



Obr. č. 2: Vývoj živě narozených/zemřelých za období 2007-2011 v okrese Blansko



Obr. č. 3: Vývoj přistěhovalých/vystěhovalých v okrese Blansko za období 2007-2011

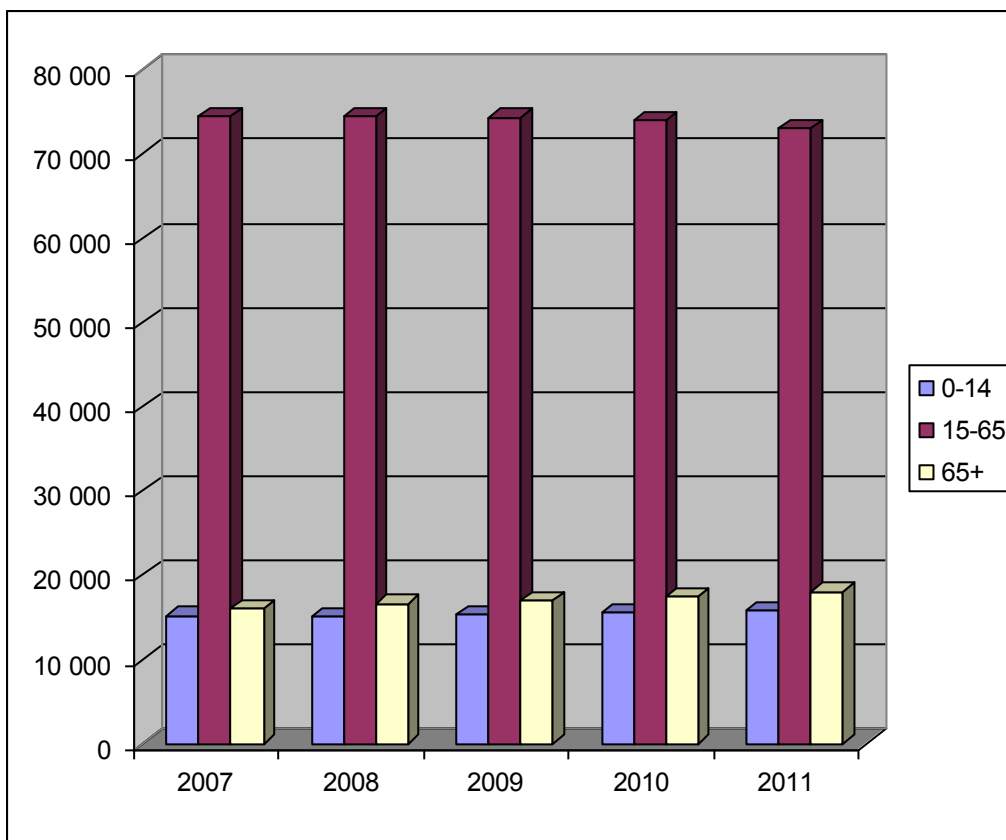
Z obrázku č. 2 můžeme vydedukovat, že počet živě narozených převyšuje počet zemřelých. Z toho vyplývá, že pokud bychom zanedbali migraci, tak musí jasně růst počet obyvatel daného okresu. To se také tak děje, je do toho však započtena i migrace. U té vidíme z obr. č. 3, že počet přistěhovalých taky převyšuje počet vystěhovalých. Není tedy nic, co by mělo vést k poklesu obyvatelstva okresu Blansko. A i kdyby převyšoval počet vystěhovalých počet přistěhovaných, tak to nutně nemusí znamenat, že počet obyvatel bude ubývat. Záleží na poměru salda migrace a rozdílu narozených/zemřelých.

Nyní se pojdme zamyslet, co vede lidi k tomu, že do okresu více imigrují než emigrují. Já osobně si myslím, že se nebude jednat o obyvatele z okresu Brno-venkov a Brno-město. Řekl bych, že spíše půjde o lidi více ze severu, jako je třeba okres Svitavy. Blansko má relativně dobré pracovní příležitosti a je mnohem blíže Brnu. Cena nemovitostí je zde také nižší než v Brně a co víc, okres má velice hezké životní prostředí.

Věková struktura obyvatelstva

Tab. č. 3: Rozdělení obyvatelstva dle věku v okrese Blansko za období 2007-2011

	Roky				
	2007	2008	2009	2010	2011
0-14	15 190	15 139	15 254	15 511	15 786
15-65	74 362	74 510	74 302	74 025	73 018
65+	16 111	16 599	16 983	17 348	18 043



Obr. č. 4: Přehled věkové struktury v okrese Blansko za roky 2007-2011

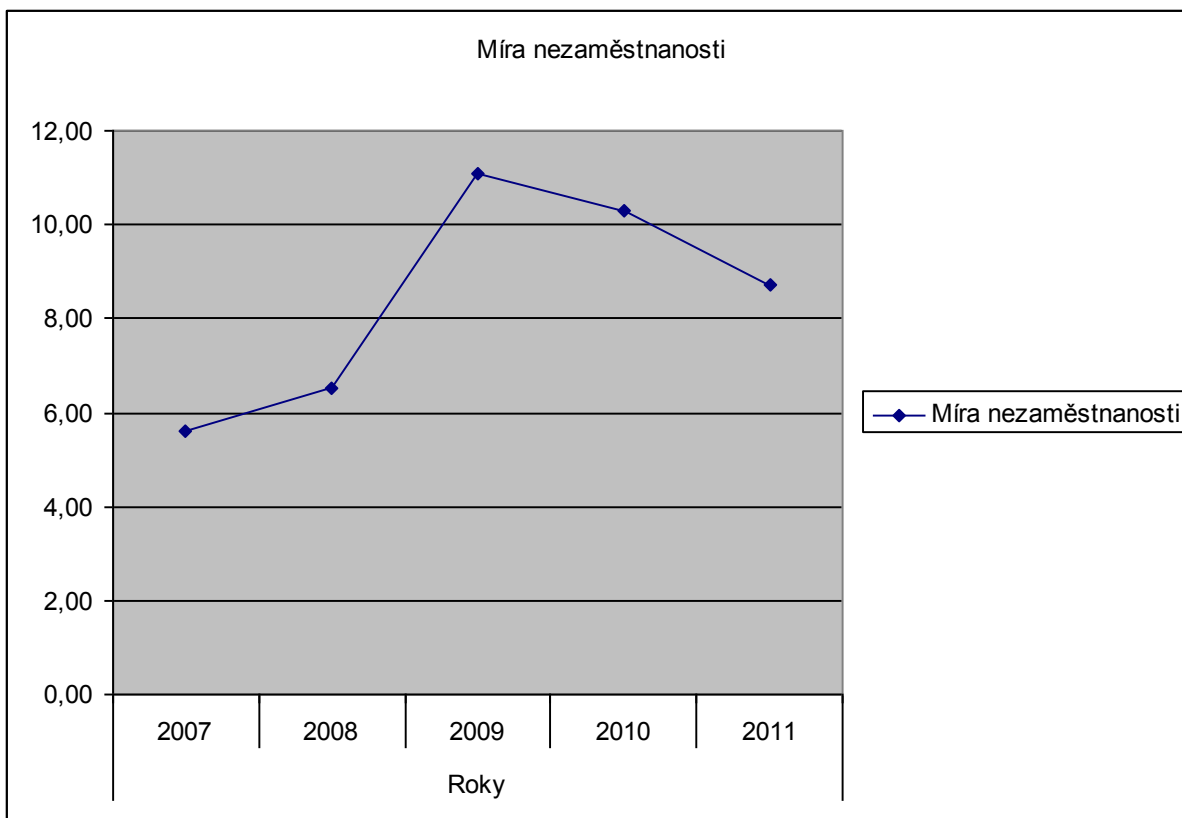
Obr. č. 4 nám dává jasně najevo, že nejpočetnější věkovou skupinou jsou lidé ve věku 15-65 let. Je to logické, jelikož tento interval je nejširší a zahrne tak většinu lidí. Jejich počet se víceméně za 5 let nezměnil. Až v roce 2011 klesl ze 74 na 73 tis. Naopak si „polepšili“ důchodci, kteří posílili a do svých řad přibrali 2 tis. obyvatel za 5 let.

Tento jev jasně deklaruje, že obyvatelstvo nejen okresu ale i ČR stárne. Naopak se nerodí děti a počet je celých 5 let víceméně stejný.

Míra nezaměstnanosti

Tab. č. 4: Míra nezaměstnanosti za roky 2007-2011 v okrese Blansko (nová metodika výpočtu)

	Roky				
	2007	2008	2009	2010	2011
Míra nezaměstnanosti	5,59	6,53	11,09	10,31	8,73



Obr. č. 5: Grafické znázornění vývoje míry nezaměstnanosti v období 2007-2011 v okrese Blansko

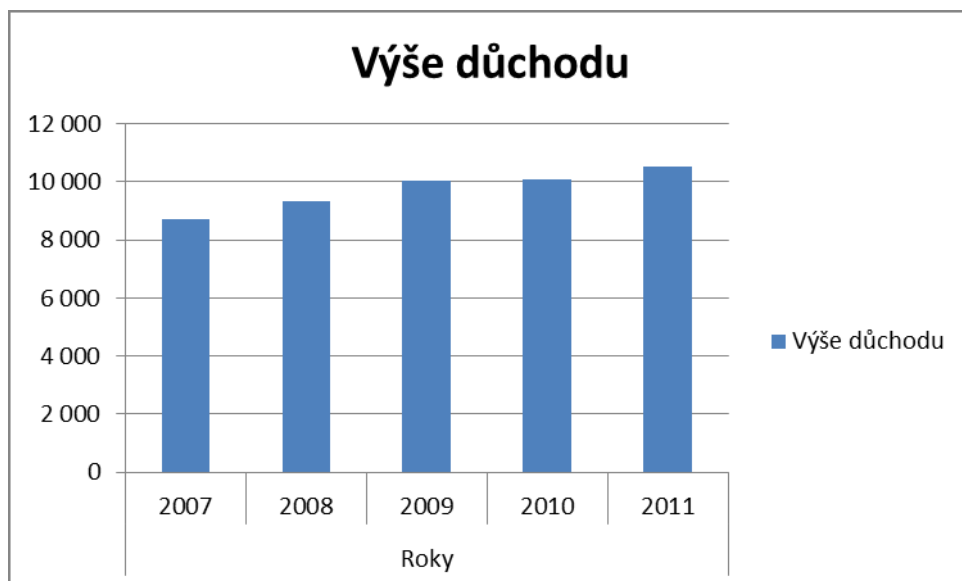
Obr. č. 5 nám říká, že míra nezaměstnanosti měla do roku 2009 vzestupnou tendenci, kdy dosahovala 11,1 %. Poté se snižovala, až se zastavila na 8,7 %. Příčinnou tak vysoké nezaměstnanosti může být vyvrcholení krize v ČR, utlumení průmyslové výroby a menší využívání služeb, jelikož lidé měli hlouběji do kapsy. Sekundární sektor je velice klíčový pro okres Blansko. Najdeme zde několik známých průmyslových objektů jako je ČKD Blansko, TYCO Electronics nebo Adast systém a další. Ti všichni museli snižovat stavy a to dotklo i těch, kteří dojíždí za prací např. do Brna.

Nezaměstnanost se pomalu začala snižovat postupnou restrukturalizací a vytvořením nových pracovních míst.

Průměrná výše důchodu celkem

Tab. č. 5: Vývoj starobních důchodů v okrese Blansko za období 2007-2011

	Roky				
	2007	2008	2009	2010	2011
Výše důchodu (Kč)	8 736	9 347	10 027	10 093	10 543



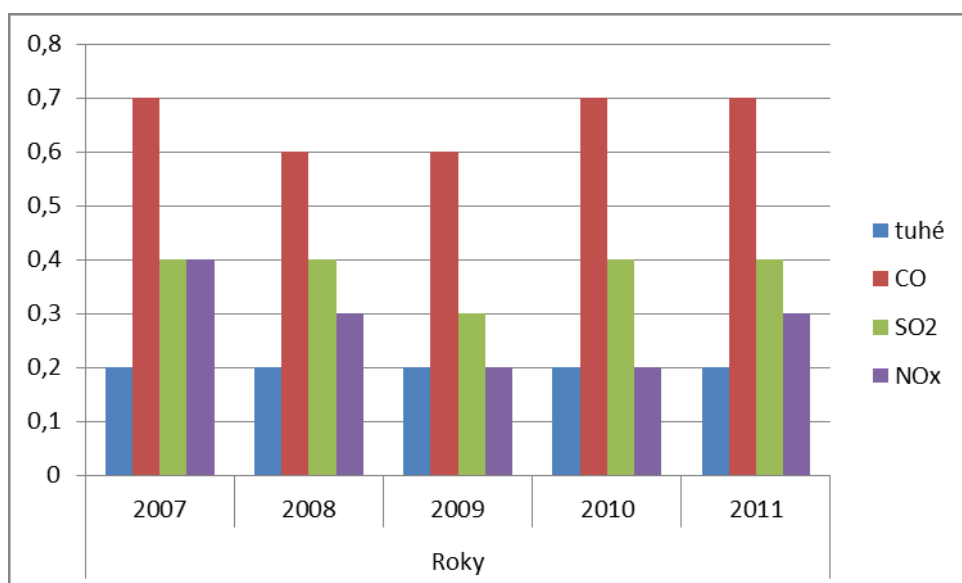
Obr. č. 6: Grafické znázornění vývoje výše důchodů v okrese Blansko za období 2007-2011

Zvláštní je, že počet důchodců roste, ale zároveň rostou i jejich důchody. Je dost možné, že v roce 2050 se tam objeví 0.

Měrné emise základních znečišťujících látek (REZZO 1-3) v t/km² – tuhé, SO₂, NO_x, CO

Tab. č. 6: Přehled emisí v okrese Blansko za roky 2007-2011 v t/km²

	Roky				
	2007	2008	2009	2010	2011
tuhé	0,2	0,2	0,2	0,2	0,2
CO	0,7	0,6	0,6	0,7	0,7
SO₂	0,4	0,4	0,3	0,4	0,4
NO_x	0,4	0,3	0,2	0,2	0,3



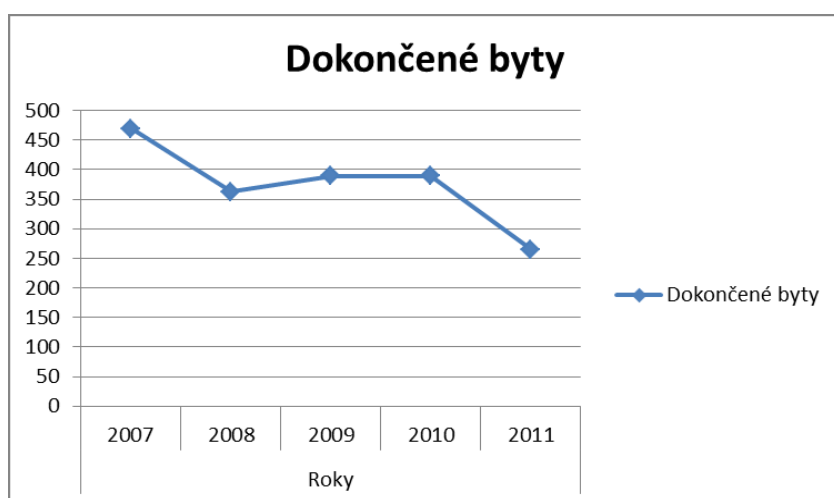
Obr. č. 7: Vývoj množství emisí v okrese Blansko za období 2007-2011 v t/km²

Z obr. č. 7 vyčteme, že jasně dominují emise CO, které dosahují hodnot kolem 0,7. Celkem dobře se okresu povedlo snížit emise NO_x z 0,4 na 0,2, které pak následně vzrostly o jednu desetinu. Až na jeden rok si emise SO₂ drží stále stejné hodnoty. Jen v roce 2009 emise činila 0,3 místo 0,4. Nejmenší množství vypuštěných látek do ovzduší tvoří tuhé částice, které dosahují hodnot 0,2 t/km².

Bytová výstavba - dokončené byty celkem

Tab. č. 7: Počet dokončených bytů v okrese Blansko za roky 2007-2011

	Roky				
	2007	2008	2009	2010	2011
Dokončené byty	469	363	389	389	265



Obr. č. 8: Grafické vyjádření vývoje dokončených bytů v okrese Blansko v letech 2007-2011

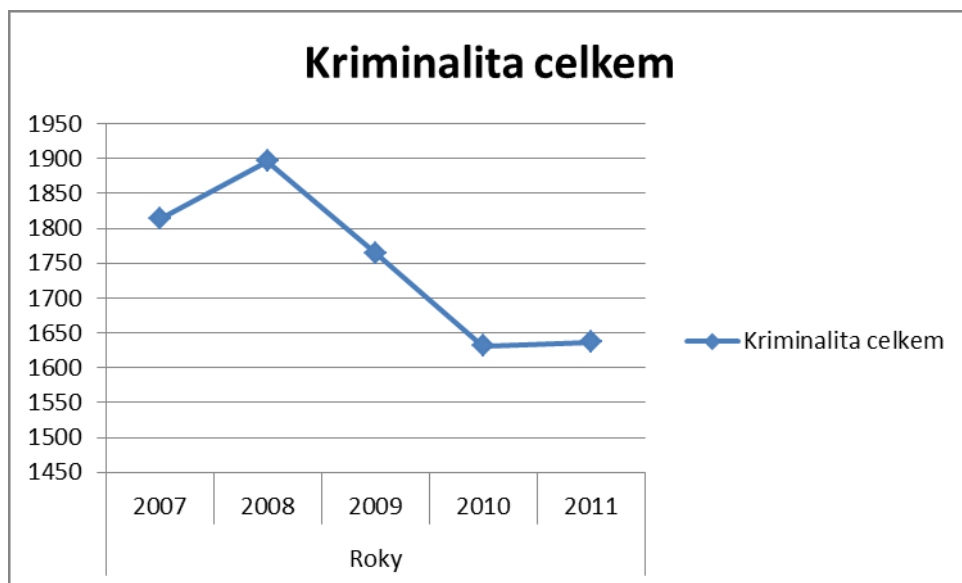
Graf nám ukazuje, že počet dokončených bytů měl sestupnou tendenci. Ačkoliv počet obyvatel vzrostl a počet zaměstnaných od roku 2009 taky, tak počet dokončených bytů se ještě více propadl. S přibývajícím byty a roky je čím dál tím těžší najít lukrativní parcelu, kde by lidé chtěli bydlet. Zřejmě není poptávka po nových bytech, a tak není ani nabídka. Navíc dnes mladí lidé stále častěji zůstávají u rodičů třeba až do svých 30 a později se osamostatňují.

Dalším problémem je, že se rodí stále méně a méně dětí. Vzniká tak mnohem větší počet domácností s jedním dítětem a nebo svobodné páry a nemají tak důvod hledat větší bytovou jednotku. Tedy se po ničem nepoptávají a nemá co tlačit nabídku.

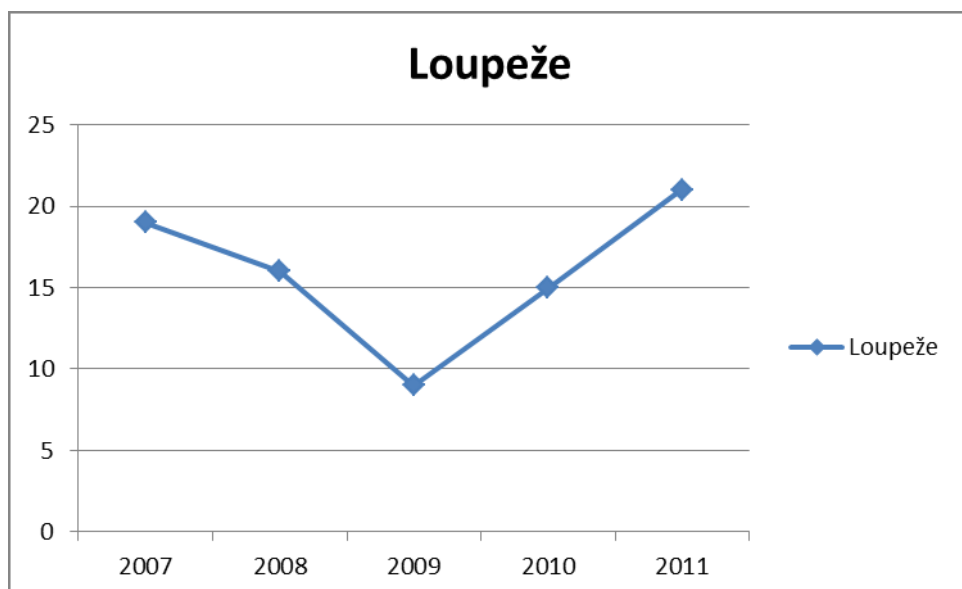
Kriminalita – celkem a loupeže - na 10tis. obyvatel (střední stav)

Tab. č. 8: Přehled celkové kriminality a počtu loupeží v letech 2007-2011 v okrese Blansko

	Roky				
	2007	2008	2009	2010	2011
Kriminalita celkem	1814	1896	1765	1631	1637
Loupeže	19	16	9	15	21



Obr. č. 9: Vývoj kriminality v okrese Blansko za období 2007-2011



Obr. č. 10: Vývoj počtu loupeží za období 2007-2011 v okrese Blansko

Okres Blansko se dlouhodobě řadí k regionům, kde jako hlavní sociální problém není kriminalita. I to dělá z toho regionu příjemné místo k životu.

Z grafu na obr. č. 9 si můžeme povšimnout, že kriminalita vzrostla z roku 2007 na 2008, a potom se jí dařilo snižovat. Až v roce 2011 zanedbatelně vzrostla.

Paradoxní je, že v roce 2009 byla míra nezaměstnanosti nejvyšší a zároveň byl nejnižší počet loupeží. Čekal bych, že ve společnosti bude větší napětí a lidé se budou více uchylovat k různým přepadením za účelem peněžitého zisku.

Jediný trn v oku je velké množství varen pervitinu po celém okrese. Myslím si, že je to opravdu velký problém a do závislosti na drogách spadá čím dál tím více mladých lidí.

Počet obyvatel na 1 lékaře

Tab. č. 9: Počet obyvatel na 1 lékaře v období 2007-2011 v okrese Blansko

	Roky				
	2007	2008	2009	2010	2011
Počet obyvatel na 1 lékaře	294	294	286	285	285



Obr. č. 11: Graf znázorňující vývoj počtu obyvatel na 1 lékaře v letech 2007-2011 v okrese Blansko

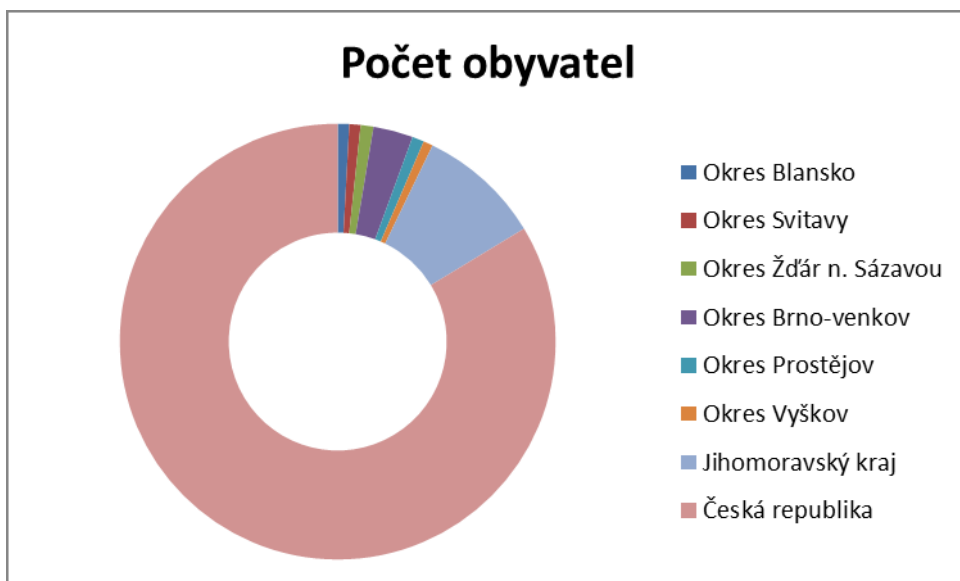
Jak vidno, počet lékařů buď roste, a nebo ubývá počet nemocných. Také to může být způsobeno stárnutím populace a tím pádem ubývání pacientů, protože čím více má lékař starých lidí, tím větší šance, že některý z nich umře. Je to trošku smutná statistika, ale myslím si, že to může být taky jedním z mnoha důvodů.

Srovnání mezi sousedními okresy, JM krajem a celou ČR (rok 2010)

Počet obyvatel - střední stav

Tab. č. 10: Počet obyvatel v jednotlivých regionech za rok 2010

Region	Počet obyvatel
Okres Blansko	106 884
Okres Svitavy	105 209
Okres Žďár n. Sázavou	119 718
Okres Brno-venkov	371 371
Okres Prostějov	110 182
Okres Vyškov	89 097
Jihomoravský kraj	1 152 765
Česká republika	10 533 000



Obr. č. 12: „Koláčový graf“ rozdělený podle počtu obyvatel jedn. regionů v roce 2010

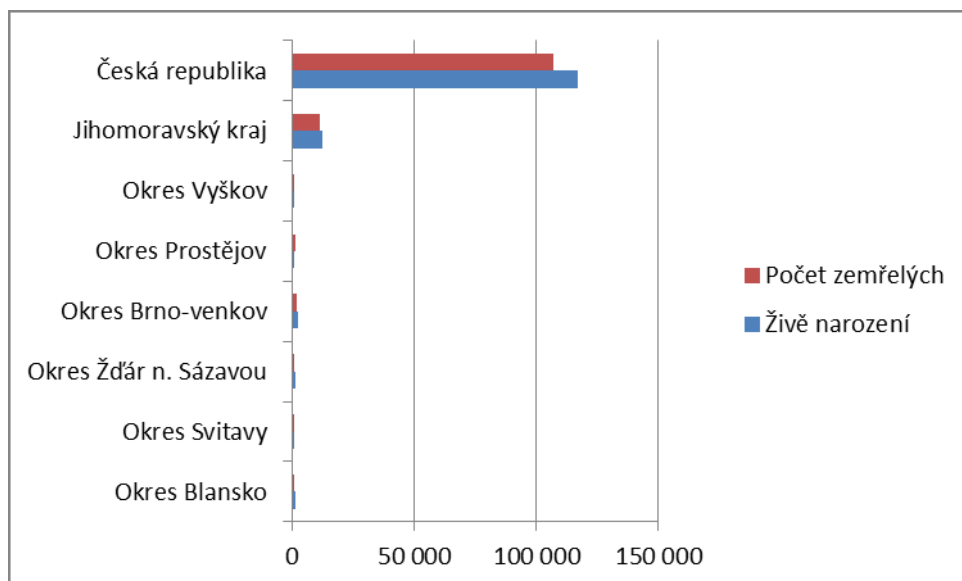
Asi není překvapením, že největší část koláče si ukousla Česká republika, jelikož je to největší region z výše uvedených a zahrnuje všechny ty obyvatele, kteří jsou uvedeni v dalších okresech. Analogicky tak platí u JM kraje, který je taky nad okresy a „bere“ jim obyvatele. Pak už jsou všechny okresy na stejné úrovni a už je zajímavější je porovnávat. Okres Brno-venkov je z těchto okresů nejpočetnější, protože má i největší rozlohu.

Ne vždy tomu tak musí být. Může být nějaký okres u hranic, velký okres, kde nežije tolik lidí. Brno-venkov však sousedí s Brno-město a lidé se tam rádi stěhují, protože jsou blízko Brna a přitom mají pocit, že jsou blízko přírody či vyhledávají poklidnější město (Tišnov, Kuřim,...)

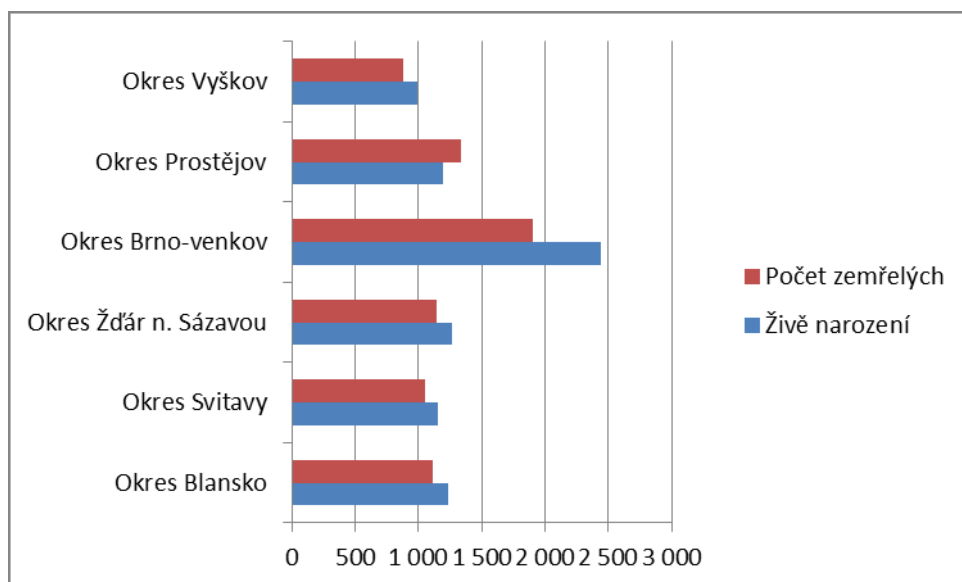
Pohyb obyvatelstva

Tab. č. 11: Přehled pohybových demografických ukazatelů v roce 2010 v jedn. regionech

Region	Živě narození	Počet zemřelých	Přistěhovalí	Vystěhovalí
Okres Blansko	1 233	1113	1272	1047
Okres Svitavy	1 158	1054	959	1062
Okres Žďár n. Sázavou	1 262	1145	834	1062
Okres Brno-venkov	2444	1902	5389	3624
Okres Prostějov	1189	1335	1082	968
Okres Vyškov	992	882	1389	1090
Jihomoravský kraj	12 404	11 466	9503	8031
Česká republika	117 153	106 844	30 515	14 867



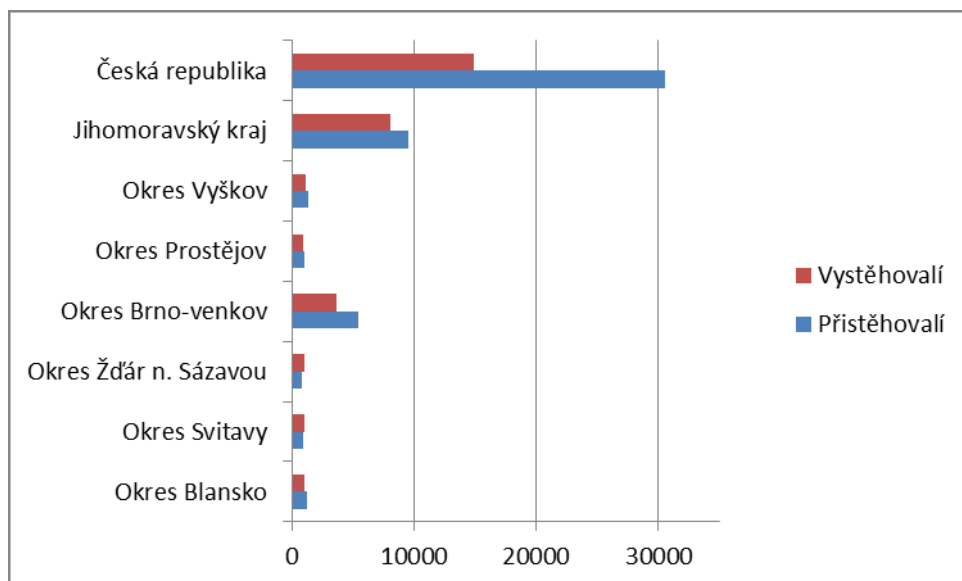
Obr. č. 13: Grafické znázornění počtu narozených a zemřelých v roce 2010



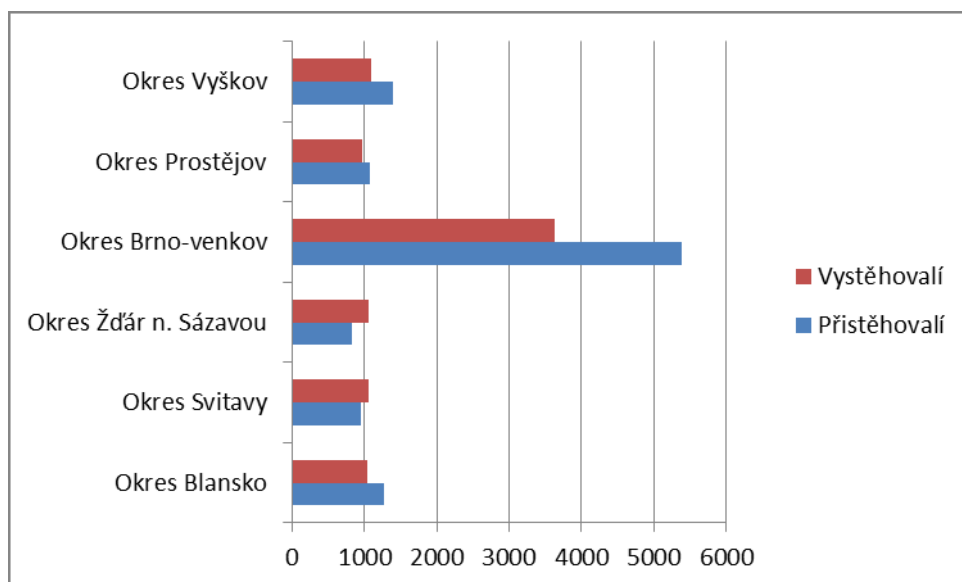
Obr. č. 14: Graf věnovaný pouze okresům pro lepší ukázkou

Asi se budu u všech statistik opakovat, že Česká republika má nejvyšší číslo a po ní následuje Jihomoravský kraj. Je to logické, jsou to regiony s větší rozlohou, tak jejich hodnoty vykazují vyšší počet. Proto se o těchto dvou regionech nebudu dále zmiňovat, pokud to nebude nijak nutné a nebude tam určitá zajímavost, která by stála za zmínku.

Mnohem zajímavější je porovnávat jednotlivé okresy. Hned na první pohled vidíme, že nad všemi jasně dominuje Brno-venkov. Ve všech okresech je stejný trend, a to že se všude rodí více dětí než umírá lidí. Je to velice důležitý ukazatel a v poslední době dost často diskutované téma. Řeší se v rámci celé Evropy a její budoucnosti.



Obr. č. 15: Přehled vystěhovalých/přistěhovalých za jedn. Regiony v roce 2010



Obr. č. 16: Přistěhovalí/vystěhovalí v okresech v roce 2010

Tato charakteristika je nejednoznačná. V okrese Prostějov, Vyškov, Brno-venkov a Blansko převažuje počet přistěhovalých a zbytek okresů naopak počet vystěhovalých. V Blansku tvoří část přistěhovalých mongolské etnikum, které pracuje ve fabrice APOS, kde obšívá volanty. Jakožto blanenský odchovanec musím říct, že s tímto etnikem nemám sebemenší problémy. Mnohem větší problém bych viděl v romském etniku, které má na starost dost kriminálních přestupků či porušení zákonu. Dalším početným etnikem v Blansku jsou Vietnamci a menší podíl ruskomluvních imigrantů.

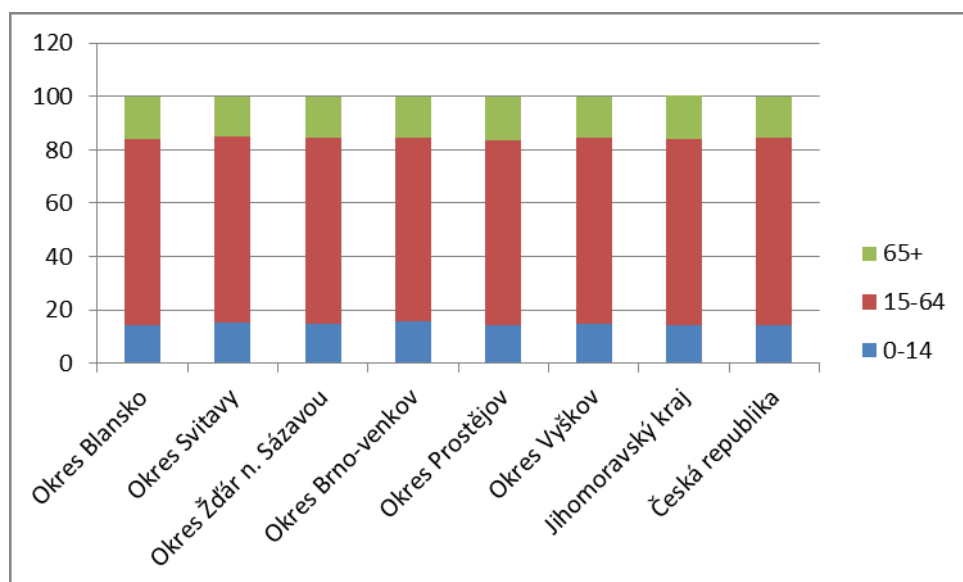
V Prostějově a Vyškově si myslím, že větší počet přistěhovalých tvoří také vietnamci. Jen co jsem měl možnost vidět, tak je tam také velká část vietnamských bister. Navíc z těchto měst člověk nemá až tak důvod se stěhovat do jiného města. Z Vyškova vede D1 do Brna, takže lidé dojíždějící za prací mají dobré dopravní spojení. Stejně tak lidé z Prostějova, kteří to sice mají dále do Brna, ale za to mají poblíž ještě Olomouc, takže obyvatelé mají větší možnost získat práci v okruhu svého bydliště.

Opačně to podle mě funguje u okresu Brno-venkov, kam se stěhují především lidé z Brna-města. Kolem Brna se staví nadprůměrné množství bytových jednotek, jak můžeme vidět na obrázku č. 24. Řada obcí má velice výhodnou polohu vůči Brnu a jsou tak lukrativní pro lidi z Brna.

Věková struktura

Tab. č. 11: Věková struktura jednotlivých regionů v % za rok 2010

Region	0-14	15-64	65+
Okres Blansko	14,5	69,3	16,2
Okres Svitavy	15,1	69,7	15,2
Okres Žďár n. Sázavou	15	69,4	15,6
Okres Brno-venkov	15,6	68,8	15,6
Okres Prostějov	14,4	69,1	16,4
Okres Vyškov	14,6	70,1	15,3
Jihomoravský kraj	14,1	69,8	16,4
Česká republika	14,4	70,1	15,5



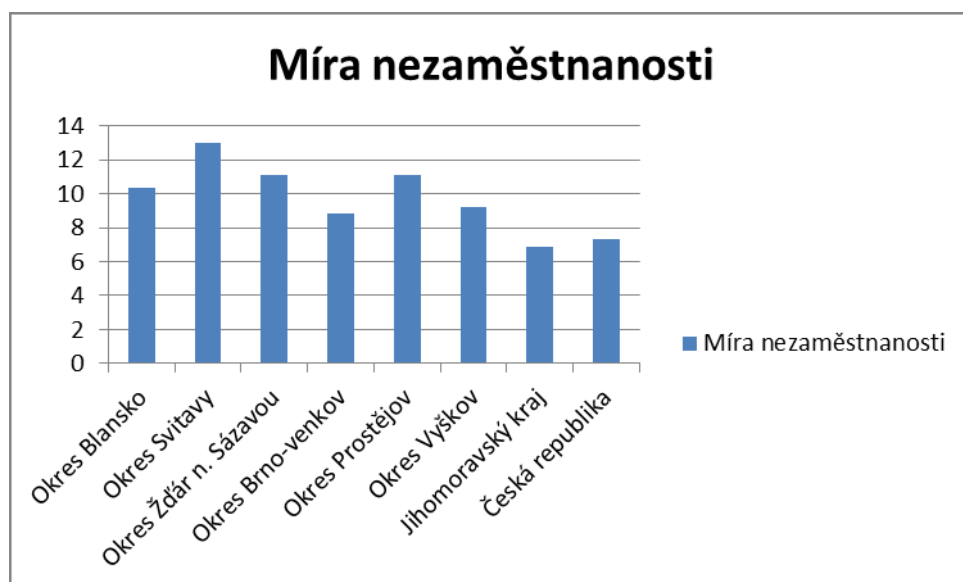
Obr. č. 17: Věková struktura jednotlivých regionů v roce 2010 (uvedeno v %)

V tomto grafu jsem neshledal žádnou zvláštnost. Sloupce jsou vyrovnané a věková struktura je všude přibližně stejná. Starých je zhruba stejně jako mladých a nejpočetnější skupinou je produktivní skupina. Snad jen že v Jihomoravském kraji je nadprůměrný počet důchodců.

Míra nezaměstnanosti

Tab. č. 12: Obecná míra nezaměstnanosti v okresech, JM a ČR v roce 2010 (uvedeno v %)

Region	Míra nezaměstnanosti
Okres Blansko	10,31
Okres Svitavy	12,97
Okres Žďár n. Sázavou	11,07
Okres Brno-venkov	8,86
Okres Prostějov	11,07
Okres Vyškov	9,22
Jihomoravský kraj	6,9
Česká republika	7,3



Obr. č. 18: Grafické zobrazení nezaměstnanosti sloupcovou metodou v roce 2010 (v %)

Je pozitivní, že Jihomoravský kraj má podprůměrnou nezaměstnanost. Myslím si, že dlouhodobě má Jihomoravský kraj dobrou pozici na trhu práce. Je to způsobeno tím, že se neorientuje jen na jedno odvětví jako třeba pohraniční oblasti (těžba nerostných surovin), ale vyniká takřka ve všech odvětvích. Nemůže se tak stát, že když jeden sektor je v útlumu, tak že se to výrazně projeví na celé zaměstnanosti kraje.

Nejhůře na tom je okres Svitavy, který jako jediný pokořil hranici 12 % a nemá daleko ke 13 %. Tento okres je známý svými chudšími poměry a to si myslím, že je způsobeno od války, kdy tato oblast spadala pod Sudety.

Okres prostějov je známý svým textilním průmyslem, který postupně upadá a to se určitě podepsalo na této statistice.

Okres Blansko nedopadl úplně nejlépe, přesáhl hranici 10 % a řadí se tak za Vyškov.

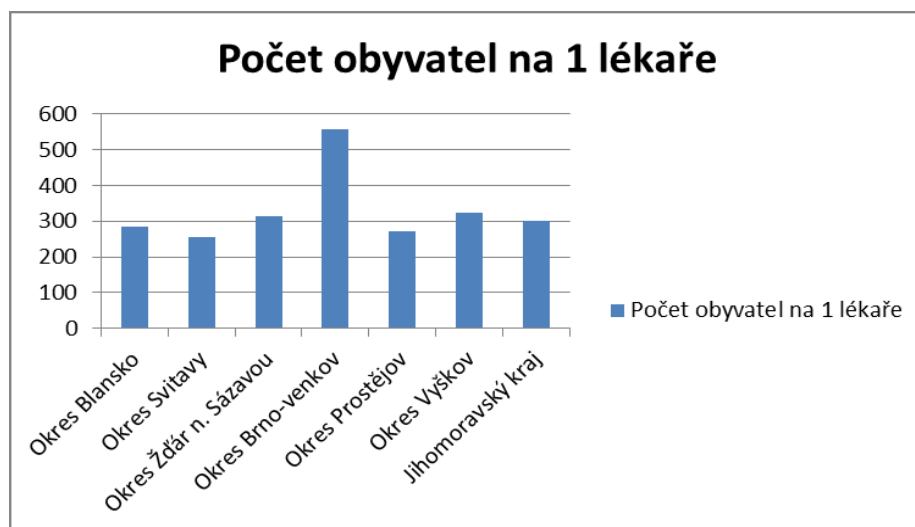
Počet obyvatel na 1 lékaře

Tab. č. 13: Přehled počtu obyvatel na 1 lékaře v roce 2010 za níže uvedené regiony

Region	Počet obyvatel na 1 lékaře
Okres Blansko	285
Okres Svitavy	256,4
Okres Žďár n. Sázavou	312,5
Okres Brno-venkov	555,6
Okres Prostějov	270,3
Okres Vyškov	322,6
Jihomoravský kraj	301
Česká republika	45 646



Obr. č. 19: Koláčové znázornění počtu obyvatel na 1 lékaře v roce 2010

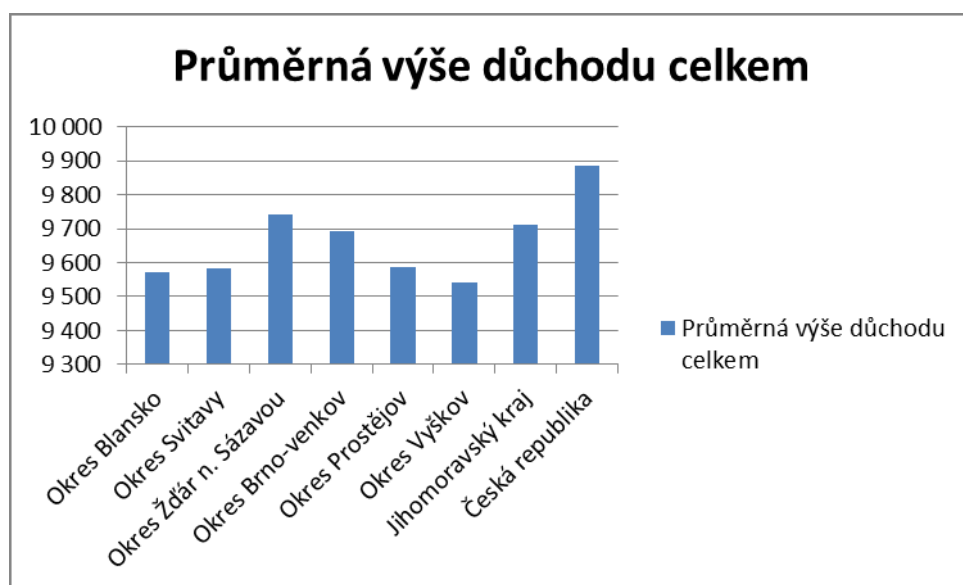


Obr. č. 20: Sloupcové vyjádření počtu obyvatel na 1 lékaře v roce 2010 bez České republiky

Nejvíce obyvatel na 1 lékaře spadá v okrese Brno-venkov. Ostatní okresy se pohybují kolem hranice 300. Zrovna v tomto případě okresu Brno-venkov velký počet obyvatel škodí. Podle všeho je doktorů všude stejně a tím, jak zde mají třeba dvojnásobný počet obyvatel, tak tím více jich je odkázána na jednoho lékaře. Jinak si to neumím vysvětlit nebo věková struktura je všude stejná a nežije zde větší počet obyvatel starších 65 let, aby jednomu lékaři zůstal větší počet pacientů.

Tab. č. 14: Celková výše důchodů za rok 2010 v jednotlivých regionech

Region	Průměrná výše důchodu celkem (Kč)
Okres Blansko	9 572
Okres Svitavy	9583
Okres Žďár n. Sázavou	9741
Okres Brno-venkov	9694
Okres Prostějov	9586
Okres Vyškov	9540
Jihomoravský kraj	9713
Česká republika	9884



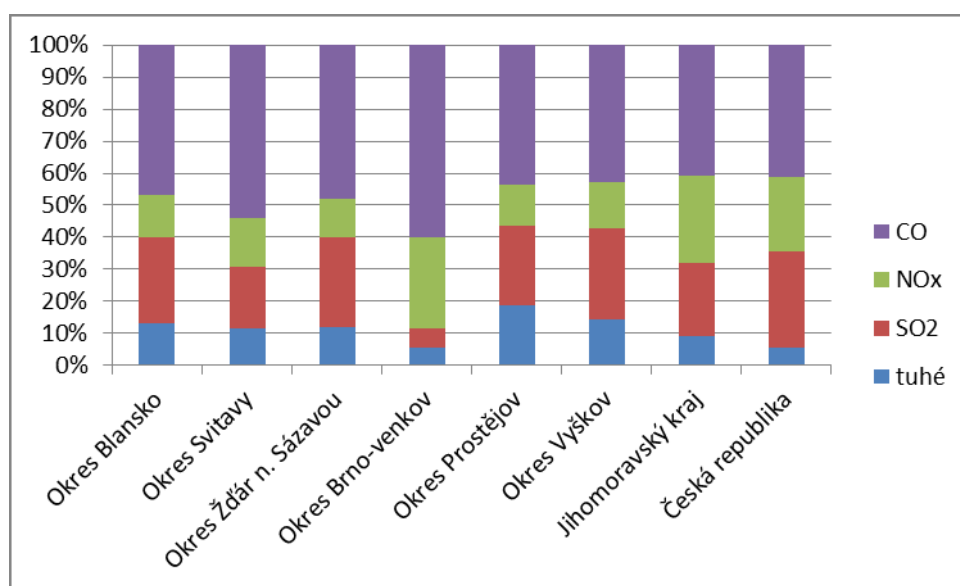
Obr. č. 21: Sloupcový diagram znázorňující výši důchodů celkem v roce 2010

Všechny okresy + Jihomoravský kraj dopadly podprůměrně vůči České republice. Zde mě napadá jediné vysvětlení a tím je Praha. V Praze jsou dlouhodobě vyšší mzdy, nájmy, ceny potravin, surovin, zkrátka všeho a to se promítne i do důchodů. Vyšší průměrné důchodu v ČR mohou nahánět i jiné bohatší kraje např. Středočeský.

Měrné emise základních znečišťujících látek (REZZO 1-3) v t/km² – tuhé, SO₂, NO_x, CO

Tab. č. 15: Emise jednotlivých škodlivin za rok 2010 v níže zapsaných rgionech

Region	tuhé	SO ₂	NO _x	CO
Okres Blansko	0,2	0,4	0,2	0,7
Okres Svitavy	0,3	0,5	0,4	1,4
Okres Žďár n. Sázavou	0,3	0,7	0,3	1,2
Okres Brno-venkov	0,2	0,2	1	2,1
Okres Prostějov	0,3	0,4	0,2	0,7
Okres Vyškov	0,1	0,2	0,1	0,3
Jihomoravský kraj	0,2	0,5	0,6	0,9
Česká republika	0,4	2,2	1,7	3



Obr. č. 22: Rozdělení sloupců podle procentuálního podílu emisí škodlivin v roce 2010 v jednotlivých regionech

Okres Brno-venkov se vymyká průměrným hodnotám SO₂, za to však má nadprůměrnou produkci škodlivin NO_x. Emise CO má také abnormální, jediné co má nižší jsou emise tuhých částic.

Okres Svitavy má druhou nejvyšší emisi CO. Řekl bych, že je to způsobeno tím, že tímto okresem vede poměrně důležitá silnice, kudy projíždí nákladní vozy a mají vyšší produkci CO.

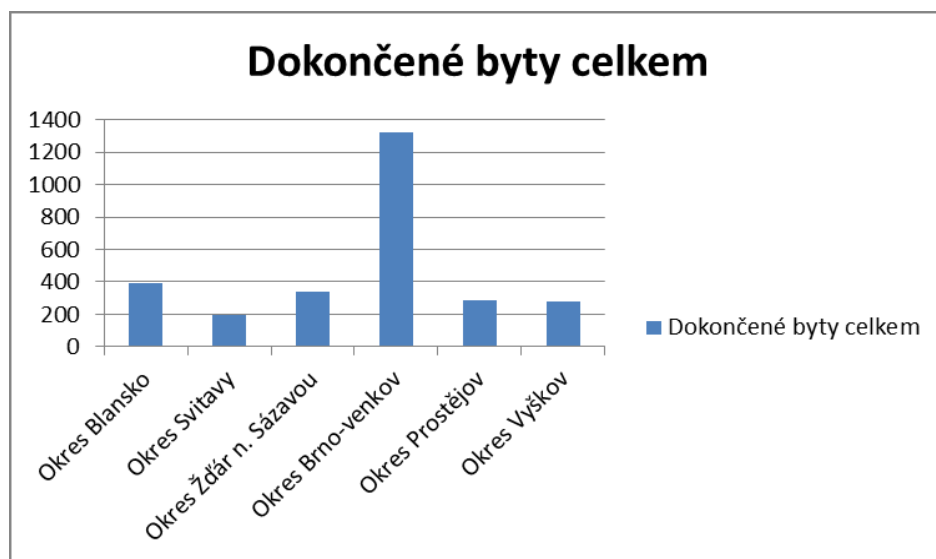
Bytová výstavba - dokončené byty celkem

Tab. č. 16: Počet dokončených bytů celkem za rok 2010

Region	Dokončené byty celkem
Okres Blansko	389
Okres Svitavy	198
Okres Žďár n. Sázavou	338
Okres Brno-venkov	1 319
Okres Prostějov	289
Okres Vyškov	278
Jihomoravský kraj	4 454
Česká republika	36 442



Obr. č. 23: Celková bytová výstavba v roce 2010 za jednotlivé regiony



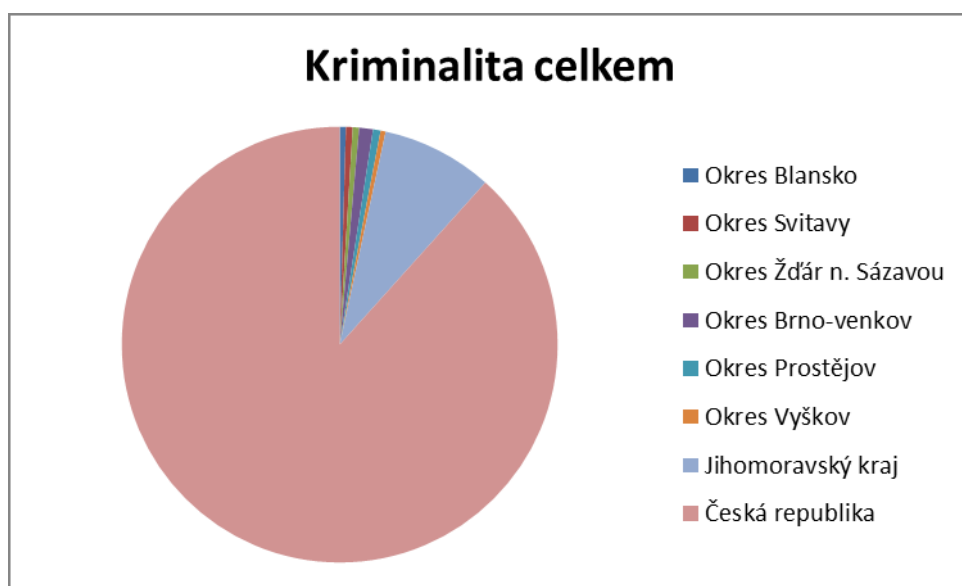
Obr. č. 24: Dokončené byty celkem v roce 2010 kromě České republiky a JM kraje

Brno-venkov jasně dominuje této statistice. Souvisí to s vysokou imigrací a tím pádem vysokou poptávkou po bydlení. Firmy tak mají více zakázek a okres má menší nezaměstnanost, jak můžeme pozorovat na obr. č. 18.

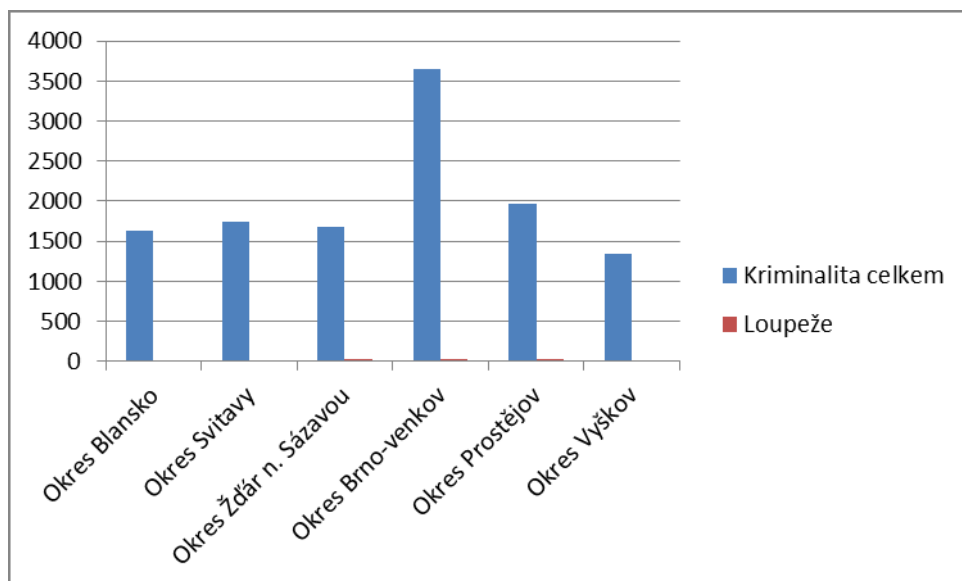
Kriminalita

Tab. č. 17: Kriminalita a loupeže v jednotlivých regionech za rok 2010

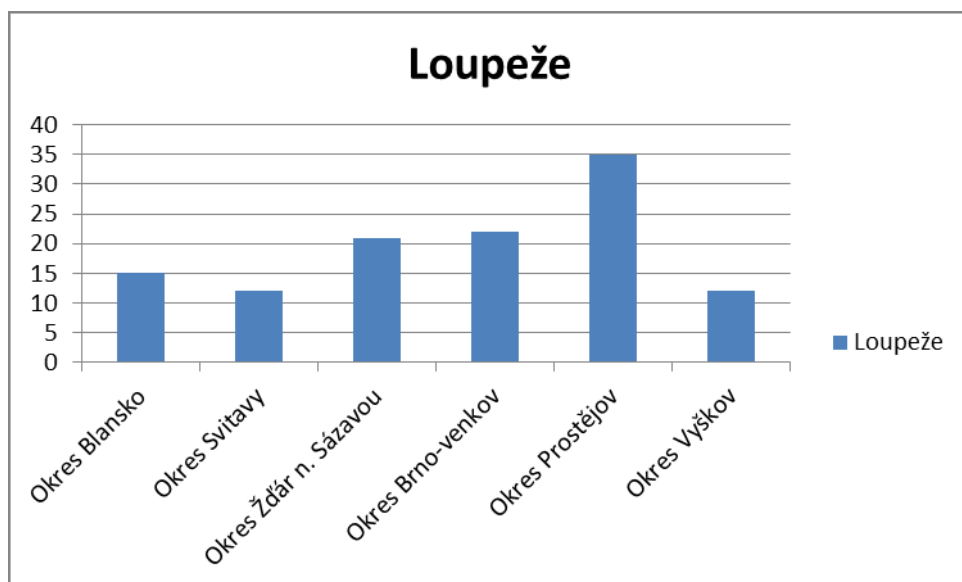
Region	Kriminalita celkem	Loupeže
Okres Blansko	1631	15
Okres Svitavy	1750	12
Okres Žďár n. Sázavou	1686	21
Okres Brno-venkov	3643	22
Okres Prostějov	1972	35
Okres Vyškov	1347	12
Jihomoravský kraj	29 312	363
Česká republika	313 387	4019



Obr. č. 25: Kriminální činnost v jednotlivých regionech za rok 2010



Obr. č. 26: Kriminalita celkem a loupeže za rok 2010 pouze v okresech



Obr. č. 27: Počet loupeží za rok 2010 v okresech

Opět se zde projevuje, jak je okres Brno-venkov velký a úřaduje na prvním místě ve všech statistikách. Ostatní okresy jsou vyrovnané až na Prostějov, který má o něco vyšší kriminalitu. Vysoká kriminalita je doprovázena i vysokým počtem loupeží.

Celkem mě překvapuje, že v okresu Svitavy je nejnižší počet loupeží.

Zdroje:

Český statistický úřad [online]. 2012 [cit. 2013-04-04]. Dostupné z: <http://www.czso.cz/>

Is.muni.cz [online]. 2013 [cit. 2013-04-04].

Dostupné z: https://is.muni.cz/auth/el/1431/jaro2013/Z0147/39234391/cviceni_5.pdf