

VÝVOJ KRAJINY V ČESKÉ REPUBLICE

Radim Lokoč
Michaela Lokočová
Miroslava Kolářová Šulcová

© texty — Radim Lokoč, Michaela Lokočová, 2010

© grafický design a ilustrace — Miroslava Kolářová Šulcová, 2010

OBSAH

Úvod

Neolitická revoluce

Střeověká kolonizace

Barokní mozaika

Průmyslová revoluce

Socialistická krajina

ÚVOD

ÚVOD

(nejen pro učitele)

V běžně používaných učebnicích dějepisu se žáci (zpravidla chronologicky) setkávají s událostmi, které formovaly společnost. Postupně se dozví o stěhování národů, zakládání měst, rozvoji průmyslu nebo o vysídlení pohraničí (pokud učitel vůbec stihne poválečný vývoj probrat), avšak s proměnami krajiny, jež tyto společenské změny způsobily, se v učebnicích nebo jiných didaktických pomůckách setkávají jen velmi zřídka nebo dokonce vůbec. Jak vlastně vypadala např. krajina, v období vlády Marie Terezie? Co měla s tou současnou společné a co bychom v ní dnes již nenašli nebo nám přebývá?

Právě dějepis má z předmětů vyučovaných na základní a střední škole nejlepší ambici reflektovat vývoj v celé své šíři a v dvousměrných vazbách: kultura – krajina.

Ještě větší nepochopení a beznaděj si odpovědět na otázky nastává u mladých lidí v krajině samotné: Proč roste strom uprostřed pole, k lesu nevede žádná cesta, v pohraničí rostou švestky a jablka i v lese, jak to že jsou vesnice od sebe vzdálené skoro vždycky stejně, a často se jmenují Lhota? A jak to, že to u nás vypadá jinak než za hranicemi v Polsku, Německu nebo v Rakousku, když tam jsou přírodní podmínky podobné?

Z těchto důvodů je koncept výukových materiálů k vývoji krajiny pojet ve spojení s historickými událostmi, vývojem společnosti, zemědělského hospodaření, osídlení a rozvojem řemesel, resp. průmyslu. Jistě, dalo by se postupovat kontinuálně po jednotlivých obdobích počínaje mezolitickým sběračem až ke stavění dálnic, paneláků a hypermarketů. Pro názornější ukázkou a zdůraznění charakteristiky jednotlivých období je výukový materiál rozvržen do pěti etap – zlomových období, v nichž docházelo k zásadním změnám v krajině, které byly důsledkem kulturního a společenského vývoje současné nebo předešlé doby.

Vizuální stránka výukových materiálů využívá piktogramu jako neformálního a nepříliš obvyklého prvku doprovázejícího textové informace běžných výukových materiálů. Piktogramy mají svůj význam v rychlém a všem snadno čitelném předání samotné informace. Stejně tak „tapeta“, která je z nich sestavena rychle ilustruje podstatné údaje.

Za pomoci nadsázky, vtipně a záměrně nepříliš popisně (ovšem dostatečně) zde znázorňují významné změny krajiny. Záměrem je také jistá hravost, která má zaujmout a odlehčit didaktický význam materiálu a současně žákům, studentům i učitelům nabídnout netradiční pomoc ve výuce.

Jak přistupovat ke krajině

Krajinu si můžeme představit jako strukturovaný organismus, který je spoluvytvářený i ovládaný. Síly, jež na něj působí, jsou jak tvořivé, tak destruktivní.

Krajina se formuje kulturními a přírodními procesy, jež se navzájem ovlivňují, prolínají, ale také zůstávají na sobě nezávislé.

Jak dále uvidíme, spočívá vývoj krajiny jak na dlouhodobém prolínání, ovlivňování kultury a přírody, tak na nařizování, jež kromě lidských osudů mohou zdatně proměnit krajinu ve velmi krátkém čase.

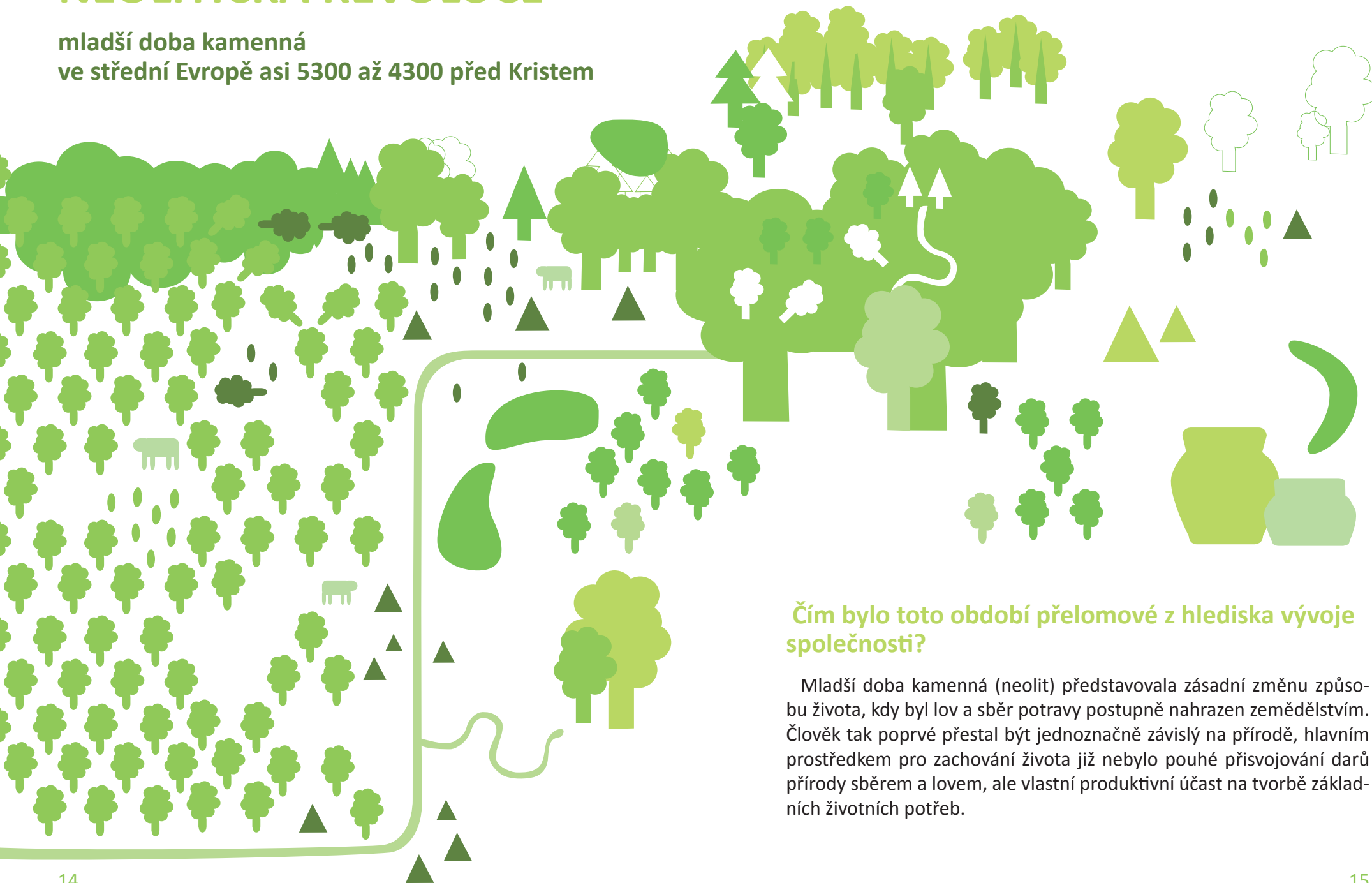
A naopak ze stavu a obrazu krajiny dokážeme posoudit tehdejší hospodářskou situaci, stav společnosti, sílu přírodních procesů atd.

Krajinu tedy můžeme vnímat jako změnu a setrvačnost. Krajina se stále mění, přičemž velké změny nejsou nic nenormálního. Také proto je nezbytné vnímat změny v krajině v souvislosti s předchozím nebo současným vývojem společnosti, stavebním vývojem, rozvojem řemesel, resp. průmyslu a způsoby hospodaření.

NEOLITICKÁ REVOLUCE

NEOLITICKÁ REVOLUCE

mladší doba kamenná
ve střední Evropě asi 5300 až 4300 před Kristem



Čím bylo toto období přelomové z hlediska vývoje společnosti?

Mladší doba kamenná (neolit) představovala zásadní změnu způsobu života, kdy byl lov a sběr potravy postupně nahrazen zemědělstvím. Člověk tak poprvé přestal být jednoznačně závislý na přírodě, hlavním prostředkem pro zachování života již nebylo pouhé přisvojování darů přírody sběrem a lovem, ale vlastní produktivní účast na tvorbě základních životních potřeb.

Neolitická kolonizace postupovala pravděpodobně nejprve přes severní Balkán, odkud se Podunajím dostávala v 6. tisíciletí př. n. l. přes Slovensko na naše území, nejprve na Moravu a poté do Čech (nakonec dosahuje až k Rýnu). Rozhodujícím motivem pro osídlení bylo patrně přelidnění a nedostatek půdy v jejich původních domovech. Skupiny lidí postupovaly podél řek do míst s úrodnými sprašovými půdami. Blízkost vodních toků byla k životu osady nezbytná, při zakládání proto byly preferovány vyvýšeniny na okrajích údolních niv. Postupně byla obsazována velká část moravských úvalů, rozsáhlé území Polabí, dolního Povltaví, Poohří a dolní tok Berounky. Osídlení zpravidla nepřekračovalo výšku 400 m.n.m., objevují se však i doklady sídel na vyvýšených místech (Tetín, Šárka v Praze). Sídelní kontinuita našeho území tak má v nížinách pravěký základ.

Přesun do zemědělsky optimálních poloh byl zpočátku poměrně pomalý, byly vyhledány postupně během celého období neolitu, což lze chápat jako projev návaznosti na přetrvávající starší tradice.

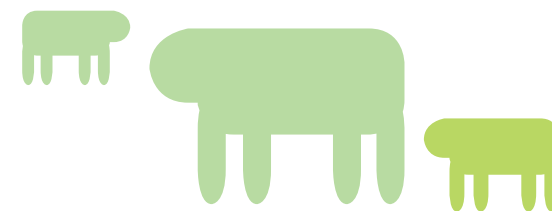
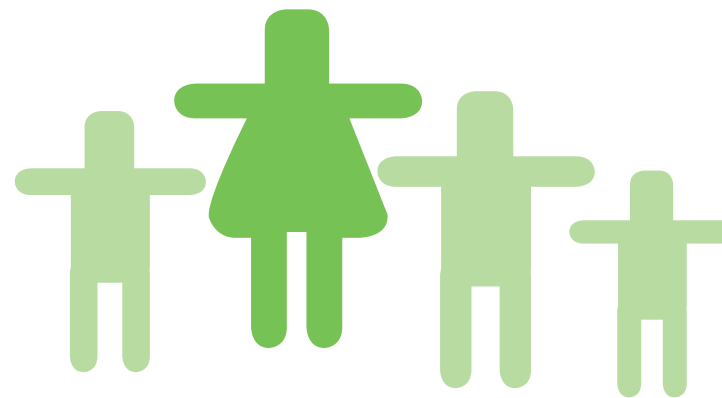
Změny způsobené neolitickou revolucí se nedotýkaly jen obživy, ale zasahovaly všechny oblasti života – změnu společenských stavů, životních návyků, rozšíření hmotné výbavy, zvýšení rozmanitosti nástrojů (pro sklizeň – čepelkové srpy, kamenné motyky, drtiče obilí, na stavbu domu atd.), dělbu práce, specializaci výroby a nové poznatky. Hlavní surovinou na výrobu nástrojů zůstal kámen. Nově začínala výroba keramiky.

Jak se bydlelo?

Protože je zemědělský způsob života neodmyslitelně spojen se zakládáním políček, vyžadoval oproti způsobu života sběračů a lovců budování stálých sídel. Vesnice byly rozptýleny kolem vodních toků, tvořilo je několik domů (3-5). Rody a velkorodiny žily v protáhlých domech (až 42 x 7 m) z kůlů proplétaných proutím a omazávaných blátem. Neolitická osada měla desítky obyvatel (40-50). Sídelní areál s velikostí od 5 do 10 km² zahrnoval všechny nutné součásti života kmene – jádrem byla

vlastní vesnice, patřily tam výrobní areály (pole louky, pastviny, les, místa těžby) a plochy určené k pochování zemřelých. Mezi jádry byla obvykle vzdálenost jednoho až tří kilometrů.

Rozvíjel se matriarchát, tzn. uspořádání rodu po ženské linii. Význam ženy rostl i proto, že měla rozhodující podíl na zemědělských pracích.



Jak se hospodařilo?

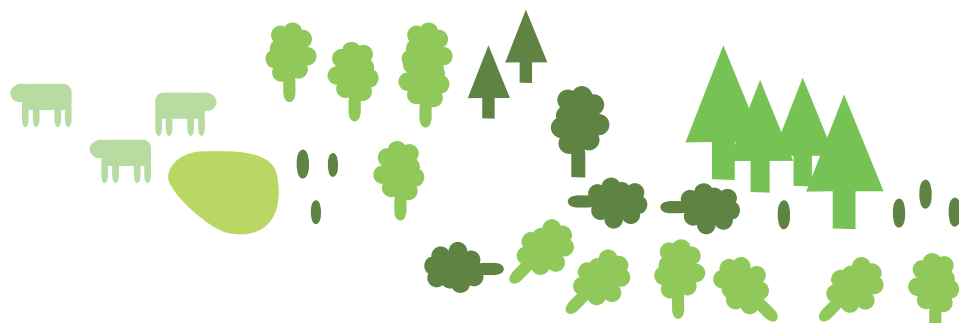
Zpočátku šlo o tzv. žárové zemědělství – osadníci klučili a vypalovali les, posléze dokonce pouze křoví. Pařezy nevadily, protože se neoralo a důlky bylo možné vyhloubit motykami či tyčemi. Zemědělství ještě nebylo založeno na obvyklém obdělávání polí, tito zemědělci ještě neznali orbu. Rádlo (vlastně dřevěný hák) zprvu tažený lidmi začínali používat až v následující etapě eneolitu (u nás 3200 – 2000 před Kristem). Půda se tedy v podstatě neobdělávala, takže velkým problémem bylo odstranění plevelů. Plochu šlo proto využívat nanejvýš 3-4 roky a bylo nutné ji nechat alespoň 5-7 let ladem, což se označuje jako příloh. Nouze o půdu v tomto období prakticky neexistovala.

Tato hospodářská soustava byla relativně velmi výnosná. S počátkem pěstování zemědělských plodin (zejména pšenice, ječmen, proso, luštěniny, len) docházelo k domestikaci (zdomácnění) prvních živočichů (koza, ovce, prase, tur). Dobytek byl chován volně, přes zimu byl částečně chráněn v osadě.

Co se dělo v krajině?

Neolitický způsob života má za následek první zásahy člověka do prostředí, které je doposud přirozené – lesa a lesostepi. Kulturní krajina počínaje neolitem expanduje. Tento proces je dosti nesouvislý – roste ve vlnách kolonizací, snižuje se s ústupem osídlení a znovu sílí s opětovnou kolonizací. Ústup někdy vypadá jako stažení osídlení do center, jindy jako ředění hustoty osídlení, ruku v ruce s tím jde odlesnění a znovuzalesnění, ničení pralesa a v omezené míře jeho obnova. Krajina tak reaguje se zpožděním, dokáže se do určité míry bránit změnám – např. vegetace má schopnost obnovy prostřednictvím zásob semen v půdě.

Neolitem počíná „dvoukolejný“ vývoj středoevropské krajiny – v neosídlených oblastech nadále určovaný jen přírodními silami, v osídlených oblastech silně usměrňovaný lidskou silou. Krajina nekulturní, divoká



Přílohový systém tedy nejen poprvé umožňoval usazení, ale přímo jej vyžadoval. To vedlo ke vzniku pevných hospodářských obvodů – plužin. Jejich velikost se vždy řídily docházkovou vzdáleností od sídla ke všem plochám osetým a nutně ležícím ladem. Při těchto způsobech hospodaření bylo celé dosažitelné okolí zhruba do 40 let vyčerpáno a celá vesnice se pak často musela stěhovat jinam. Neolitické zemědělství tedy ještě nevytvářelo zcela ideální podmínky pro trvalé osídlení.



příroda, má v neolitu stále převahu. Zároveň se v této době již formují základy polopřirozených lučních, pastvinných, křovinných a lesních společenstvech.

Většina z dálkových tras se musela vyhýbat hustě zalesněným oblastem a zejména močálům a lužním lesům. Patrně již existovaly stezky, které daly později vzniknout dálkovým trasám z Plzně a Prahy k Českému Brodu a odtud směrem ke Znojmu nebo na Hradec Králové a dále na východ. Dálkové trasy byly pojmenovány podle charakteristických surovin (jantarové, hedvábné či solné).

Krajinu sídelních oblastí tvoří listnatý les s mozaikou ploch v různých věkových stádiích, s nepravidelnými ploškami polí a lad zaoblených tvarů. Nejsušší a zároveň nejteplejší oblasti mají v době příchodu prvních rolníků ještě lesostepní ráz daný střídáním listnatých hájů s otevřenými plochami, což velmi usnadňuje (ve srovnání s hustým lesem) obdělávání půdy. Nelesní část krajiny v počátečních fázích vypadá jako něco mezi pasekou, spálenišťem, stepí, úhorem, loukou a pastvinou, místy jako mozaika toho všeho, místy jako vše zároveň.

STŘEDOVĚKÁ KOLONIZACE

STŘEDOVĚKÁ KOLONIZACE

vrcholný středověk
2. polovina 12. až 14. století



Čím bylo toto období přelomové z hlediska vývoje společnosti?

Rostoucí výnosy zemědělství ve 12. a 13. století zvýšily populaci tak, že si vynutily přestavbu starých sídelních celků (mezi lety 1150 a 1400 se počet obyvatel v průměru ztrojnásobil), nově byly osídlovány rozsáhlé oblasti, postupně se tvořila stabilnější síť pravidelně uspořádaných vesnic, s hustotou, kterou známe dnes. Rozvíjející se zemědělství umožňovalo také lepší zásobování trhu a důslednější oddělení řemesel od zemědělství. Obchod a řemesla se soustřeďovaly do měst, jejichž vznik lze považovat za jeden z nejvýznamnějších modernizačních zásahů do středověké společnosti.

Proměnu, kterou procházely České země v 13. století je možné označit za historicky první modernizaci společnosti. Lze předpokládat, že tyto změny byly zvláště působivé a změny, které nástup této vrcholně středověké fáze přinesl, byly pocítovány jako zásadní v rámci jednoho lidského života tehdejšího obyvatele.

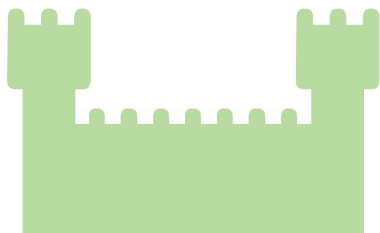
Jak probíhalo zakládání sídel?

Ve 12. století vycházel silný kolonizační proud domácího obyvatelstva proti proudu vodních toků do méně příznivých oblastí (vnitřní kolonizace), sílil ve 13. století, kdy od 20. let hlavně do pohraničních i vnitrozemských hvozdů přicházeli zejména kolonisté z Německa (Frankové, Sasové, Bavoři, ale také Vlámové a Holanďané), a pokračoval v první půli 14. století. Vnější kolonizaci podporovali panovník, církev i šlechta. Např. král Přemysl Otakar I. založil 13 královských měst.

Od druhé poloviny 13. století a v průběhu 14. století se staré osídlení zahušťovalo a osídlování tak postupovalo do do té doby netknutých lesů, přednostně podél dálkových komunikací, zároveň také do méně výhodných vyšších poloh, což předpokládalo vyšší úroveň organizovanosti při zakládání sídel. Výsledkem středověké kolonizace byla síť sídel vzdálených od sebe v průměru 2,5 km. Výšková hranice kultivované krajiny dosahovala nejméně do výšky 500 m.n.m. Středohorské polohy většiny českých pohoří však v této době ještě nebyly osídleny.

Důležitými postavami zakládání sídel byli lokátoři, kteří rozměřovali pozemky a nabízeli je potenciálním kolonistům. Před tím je však čekala ještě dosti namáhavá práce – museli se dohodnout s vlastníkem místa na založení sídla, vymezit tržiště a síť ulic, získat dostatek přesídlenců. Při tom museli mít kapitál, technické znalosti a organizační schopnosti a především dostatek odvahy. Jako odměna jim byla zpravidla svěřena správa města a stávali se rychtáři.

Zakladatelé promíjeli kolonistům na určitou dobu naturální i peněžní dávky (většinou 5-8 let), v tomto období si měli postavit obydlí a přeměnit



divokou přírodu v pole. Tato lhůta se často promítala do názvu obce Lhůta a je zachována dodnes.

Na současné mapě České republiky najdeme 252 vesnic a vesniček s názvem Lhota, Lhůta nebo Lhotka. Často tyto obce získávaly další označení podle polohy, majitele nebo z jiných důvodů, jsou proto mezi nimi kromě Dolních a Horních Lhot také Broučková Lhota, Chocholatá Lhota, Kostelní Lhota, Řešetova Lhota, Červená Lhota, Bílá Lhota a další.

Hlavními kritérii výběru místa pro nové sídlo (lokace) byly dostatečný prostor pro plužinu, dostatek vody a úrodné půdy. Lokalizace se často také nedařila, odhadem zanikla třetina založených obcí. Některé obce zanikaly po několika sezónách nebo při zkouškách, jako byly neúrody, válečná tažení, epidemie apod.

Tato kolonizace znamenala také rozšíření nových právních vztahů, tzv. emfyteutické právo – dědičné (purkrecht). Dávalo držitelům pozemků lepší právo k půdě než staré systémy, především zaručovalo placení stabilní daně (renty), kterou nemohl vlastník půdy libovolně zvyšovat.

Jak sídla vypadala?

Od 13. stol se vyvíjely a přizpůsobovaly starší dispozice domů a dvorů (rozvržení jednotlivých částí domu i jejich rozestavení v rámci dvora) změněným hospodářským i společenským poměrům a potřebám. Na

místech někdejších polozemnic a vedle nich vznikaly typy nové, které se mezi 13. až 15. stoletím vyvíjely v lidovou architekturu, jež si pak po celá staletí uchovávala podobu tradičního vesnického domu v různých variantách v závislosti na oblasti.

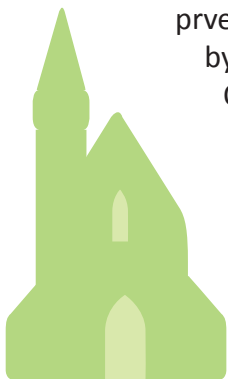
V tomto období také získávaly stavby ve městech i na vesnici pevnou organizaci – domy byly pravidelně orientovány k ulici, cestě nebo veřejnému prostranství (na vesnici obvykle štítovou stěnou obytné části). Pevné uspořádání vesnic přineslo ustalování návsi. Středověká jádra osídlení nahrazovala i starší sídelní lokality v nižších polohách. Prostorové struktury vesnic se během středověké kolonizace ustalovaly do několika typů – návsní, ulicový, lesní lánové vsi, hromadný typ.

Vznikaly první hospodářské objekty (stodoly, špýchary, chlévy), obklopující dvůr usedlosti. V domech se zdokonalovalo topeniště a obytný interiér.

Nejvýstavnější a zpravidla nejnákladnější stavbou středověku byl na vesnici kostel. Jeho výstavba se rozvíjela od poloviny 12. stol. díky upevnování feudálních vztahů a duchovní proměně náboženského a kulturního života. V první polovině 13. stol. navázaly kostely na starší tradici malých tribunových svatyní, které vlastnily vrchnosti a jež plnily funkci farních kostelů.

Kostely jsou častěji začleněny do půdorysu vesnic, často na návsi, již zřídka plnily strategicko-obranné funkce na okraji osad nebo izolovaně od sídel. Většinou již ztratily někdejší strategickou obrannou funkci, kterou přejala opevněná sídla vrchností – hrady a tvrze.

Vlna zakládání měst pronikala do českých zemí přes Slezsko, nejprve na severní Moravu (nejstarší známé městské privilegium bylo vydáno pro Uničov v roce 1213, následovaly Bruntál, Opava, Jemnice a Hodonín), poté získávaly privilegia starší trhové osady (Uherské Hradiště) nebo větší sídliště při knížecích hradech (Staré Město pražské, Olomouc, Znojmo, Hradec Králové, Litoměřice, Žatec). Zvláštní kategorii představovala města horní (Jihlava, Německý Brod, Stříbro, Kutná Hora), spojená především s těž-



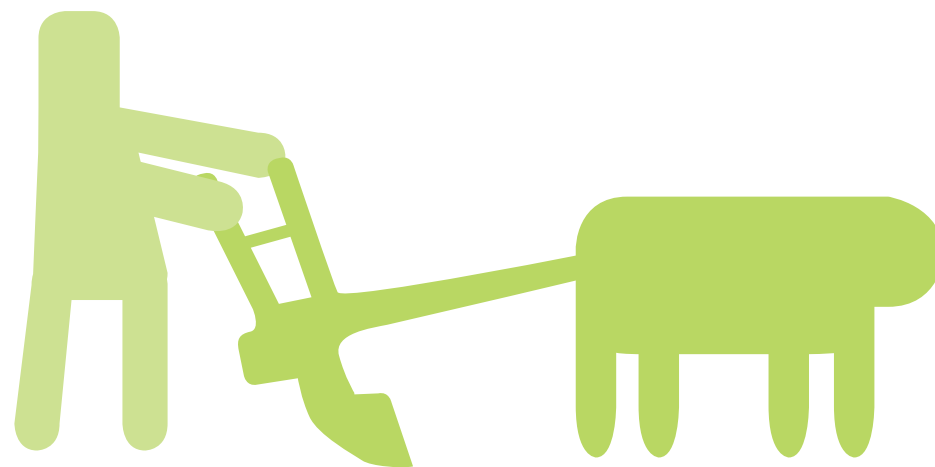
bou stříbra. Z hlediska postavení se rozlišují královská a poddanská města.

Stavebně charakterizoval toto období **gotický sloh**, pro něhož je typická snaha pro odlehčení stavebních konstrukcí realizovaná systémem žebrových kleneb a útlých pilířů. Mezi nejznámější gotické stavby u nás patří chrám sv. Víta v Praze a chrám sv. Barbory v Kutné Hoře.

Ustalovaly se formy tradiční kultury. Lidská sídla se k sobě vzájemně přibližovala a tím se podporovaly styky jejich obyvatel. Venkov se začal vyhraňovat v protikladu k městu, tak jak ho chápeme dnes.

Jak se hospodařilo?

Přílohové hospodaření vystřídala trojpolní zemědělská hospodářská soustava, která spočívala v rozdělení plužiny na 3 přibližně stejné části. Na nich se střídaly ozim, jařina a úhor – prvním rokem se selo obilí na podzim, druhým na jaře a třetí rok pole odpočívalo. Dvě části polí byly tedy obdělávány, třetí část ležela ladem a byla využívána pro pastvu. To předpokládalo spolupráci celé vesnice a určitý jednotný plán osevu.



Úhory musely být v souvislé řadě tak, aby zvířata nespásala i obiloviny pěstované na polích. Tento systém také výrazně napomáhal k rozvoji vesnické organizace, tzv. občiny. Byly tím také vytvářeny vhodné předpoklady k sousedské spolupráci.

Příklad takovéto spolupráce nalezneme také např. u luk, u nichž se na rozdíl od individuální držby polí dlouho drží společné vlastnictví celých vesnických obcí, někdy i několika sousedních vesnic, což je dodnes patrné v názvech jako Občina, Obecník nebo Obecní pastviny.

Plužina vyměřuje ornou půdu, má pro sídelní krajinu zásadní význam, je základním hospodářským předpokladem existence osady a ve vztahu člověka k domovu rovněž důležitým prostorovým a duchovním pojítkem. V období vrcholného středověku docházelo k jejímu pevnému rozměření a na 700 let a stala se tak základní jednotkou, která platila prakticky až do kolektivizace, dodnes se dochovala obzvláště u horských vesnic.

Oproti přílohovému hospodaření však výnosy v trojpolním systému klesaly (důvodem bylo zejména malé hnojení) – rolník se musel spokojit s tím, když sklídl při průměrné úrodě čtyři zrna z jednoho zasetého. Trojpolní soustava to nahrazovala větší plochou, kterou používá, což znamenalo zvýšení pracnosti obdělávání a podnítilo následný rozvoj zemědělské techniky. Hlavním problémem nadále zůstávalo zaopatření dostatku krmiv pro chov domácích zvířat, zejména v zimním období.

Obilí se pěstovalo zpravidla pouze na polích, která navazovala na zahradu. Konopí, len, luštěniny (hrách a čočka), řepu a zelí pěstovali rolníci na zahradách poblíž domu, další zeleninu a koření (cibuli, česnek, mrkev, okurky, ředkev, dýně, tykev aj.) na nejbližších zahrádkách.

Akční radius obdělávané plochy vycházel z docházkové vzdálenosti od sídla k poli a v podmínkách středověkého zemědělství se ustálil na 1,2 km od vsi. Zmenšení plochy úhory znamenalo nedostatek pastvy, což vedlo k vymezení trvalých pastvin, pro něž byly vyhrazeny zejména sušší prudší svahy. Podobně úbytek lesů vedl k nutnosti zabezpečení krmiva na zimu a k trvalému vymezení luk, které se nacházely především ve vlhkých údolích potoků a v okolí rybníků a mokřin.

Ve 2. polovině 14. století zůstávaly zemědělsky nevyužity jen vysoko položené horské svahy nebo obtížně dostupné plochy souvislých lesních porostů, které byly zabírány až tzv. pasekářskou kolonizací během 16. století.

Jak se rozvíjela řemesla?

S rozvojem měst a zemědělství souvisel rozvoj řemesel. Ve městech organizovaly a regulovaly výrobu cechy (uskupení mistrů jednoho oboru). Výrobky se prodávaly také na týdenních a výročních trzích.

Existovala již rozsáhlá specializace výroby. Nejvíce byla zastoupena potravinářská řemesla – mlynářství, pivovarnictví (každý měšťan mohl vařit pivo a přebytek prodat), řeznictví (hlavně hovězí maso, ryby). Plátenictví (výroba plátna ze lnu a konopí) a soukenictví (výroba sukna z vlny) přineslo další specializace – přadláci, barvíři, mandlíři atd. Kovářské řemeslo na vesnici zahrnovalo výrobu pracovních nástrojů, kování koňů i vozů. Ve městě bylo kovářství specializované – zámečnictví (stavební kování, výroba zámků) a zbrojní řemesla – brnění, platnění, mečíři... Na předměstí byla vytlačována odvětví keramická (hrnčíři, cihláři), hutní i kovodělná (kováři), která vyžadovala více prostoru, těžbu surovin a dostatek vody, nebo byla nebezpečná pro zvýšené riziko požáru.

Mimo města zůstaly železárny (hamry) spojené s kovárnou (využití mechanického kladiva na vodní pohon). Pro tyto pece připravovali uhlíři dřevěné uhlí pálením v milířích. Sklárny a železárny tvořily nevelké osady uprostřed lesů, při potocích a řekách, které často nesly název Hamr, s nímž se můžeme setkat dodnes.

Vesnice byly v řemeslné výrobě většinou soběstačné, bohatí sedláci provozovali i kovářství a kolářství, měli příjem z mlýna nebo krčmy.

Co se dělo v krajině?

Nástup vrcholného středověku znamenal zásadní a prudkou změnou krajiny – odlesnění a celkovou změnu rázu krajiny, vznik intenzivně využívané, silně mozaikovitě pastevně polní krajiny parkového rázu. Zatímco společnost se vyvíjela pozvolně, vývoj krajiny zaznamenal náhlý

zlom, což nemění ani skutečnost, že probíhal v různých částech Čech a Moravy v různou dobu.

Došlo k uzavření staré zástavby do pevně rozměřených územních celků, krajina se stala předmětem soukromého vlastnění, dědičnosti půdy a plánování v dlouhém časovém horizontu.

Strukturu naší krajiny současně změnilo trojpolní osevňovací systém a také používaná technika – trojpolí rozdělilo plůžinu na trojice ucelených ploch a podobně velkých částí (tratí), používání těžkých pluhů vytvářelo vnitřní řemenovité členění bloku polí. Bloky polí tak získaly pevné hranice a daly vzniknout traťové plůžině.

typy plůžin, popis

Rozšíření pravidelného zemědělského cyklu, individualizace hospodářství (díky vlastnictví a dědičnosti půdy) a rozměření plůžiny umožňovaly rozlišovat pole, zahrady, trvalé louky i pastviny pro domácí zvířata. Ve starším systému funkce splývaly. Přitom i ve vrcholném středověku mohly všechny pozemky, kromě vysloveně zamokřených luk, nevhodných k pěstování obilí, čas od času sloužit jako pole, louky nebo pastviny.

Záhumenicové části parcel, které se nacházely nejbližší lidským obydlím, byly určeny k zahradničení a sadaření. Při staveních usedlostí tak vznikaly zahrady, někdy ohrazené ploty, aby v nich nemohla škodit domácí i divoká zvířata (odtud zahrada).

Jako louky byla využívána zpravidla vlhká údolí potoků, okolí rybníků a nehluboká mokřiska, naopak sušší sklonité odlesněné porosty, kde by voda splavovala ornici, okraje lesů, skalnaté i jinak k orbě nevhodné terény sloužily jako pastviny.

Prudší svahy, hrany údolí a suché kopce byly také využívány pro sady a vinice. Na okrajích plůžin a v terénních nerovnostech se nacházely menší lesní plochy.

I když již byly hranice pozemků pevně určeny, ještě stále nebyly tak ostré a pevné, stále ještě zbývaly pláně, o něž se nedbalo. Postupem času se zmenšovaly a oddělovaly, nakonec se z nich stály polní kazy, draha, občiny....

Definitivní umístěním sídel, přesnější vymezení využití jednotlivých částí krajiny a stanovení hranic umožnilo vznik a rozvoj pevné cestní sítě. Ve 13. století, kdy na našem území existoval maximální počet obcí, byla vytvořena nejhustší síť stezek v naší historii. Její struktura se více či méně porušená dochovala až do současnosti.

Rozměřená krajina umožnila také rozvoj vodního hospodářství – existovaly již ve 12. a 13. století, ve 14. století již byly naprosto běžnou záležitost, ještě nešlo o tak rozsáhlé stavby, ani velké vodohospodářské systémy (ty se stavěly až v následujících dvou stoletích). Nejvíce rybníků fungovalo v jižních Čechách a na Pardubicku, kde byly napájeny z malých řek.

Silné odlesnění probíhalo již ve středověku. Ve staré osídlené krajině dosahovalo vrcholu ve 14. století, naopak v krajině pozdní středověké

kolonizace byl poměr obrácený – lesy tvořily podstatnou část území s více či méně souvislými shluky plužin.

Celý středověk byl převážně stále civilizací dřeva – les byl zdrojem suroviny pro zhotovení většiny nástrojů, k tavení železa, na stavbu domů, zdrojem energie, místem pastvy dobytka, zdrojem ovoce a medu. Těžilo se v něm toulavým způsobem, tzn. výběrem jednotlivých kmenů podle potřeby, výhradně v dostupných polohách. Význam lovu pro získání potravy byl však velmi nízký. Poslední pralesy mimo hory braly za své. K ničení lesů v osídlených krajích přispívala lesní pastva hospodářských zvířat.

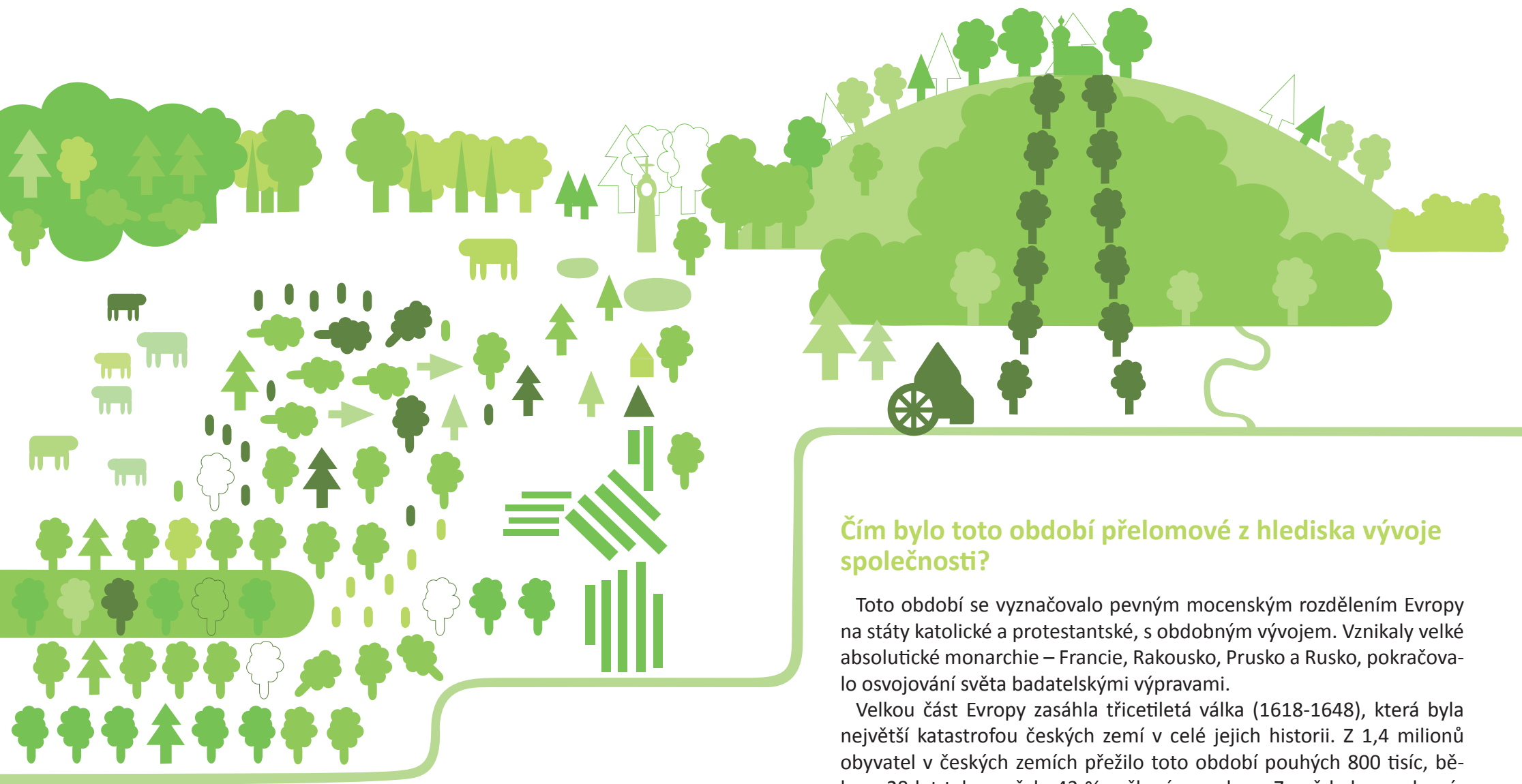
Rostoucí osídlení i obdělávání půdy ovlivňovalo nejen lesní porosty, ale zvyšovalo náchylnost půdy k erozi (jejímu odnosu vodou), která způsobovala nezřídka pravidelné povodně a projevovala se ve změně rázu údolí potoků i řek, která byla zanášena vrstvami povodňových hlín.



BAROKNÍ MOZAIKA

BAROKNÍ MOZAIKA

u nás cca 1650 - 1780



Čím bylo toto období přelomové z hlediska vývoje společnosti?

Toto období se vyznačovalo pevným mocenským rozdělením Evropy na státy katolické a protestantské, s obdobným vývojem. Vznikaly velké absolutické monarchie – Francie, Rakousko, Prusko a Rusko, pokračovalo osvojování světa badatelskými výpravami.

Velkou část Evropy zasáhla třicetiletá válka (1618-1648), která byla největší katastrofou českých zemí v celé jejich historii. Z 1,4 milionů obyvatel v českých zemích přežilo toto období pouhých 800 tisíc, během 28 let tak vymřelo 43 % veškeré populace. Země byla mnohonásobně vypleněna (rabovala katolická i protestantská vojska).

Třicetiletá válka prakticky znamenala zhroucení představ o moudrosti lidstva a víry v ideje humanismu. Reakcí byl návrat k hledání nadpřirozeného smyslu života. Z těchto základů vyrostl barokní mysticismus a návrat k ideám křesťanství. Odrazem byl i architektonický sloh, který byl tvořen renesančním tvaroslovím, avšak zprohýbaný dynamickými silami spiritualismu.

Po prohraném povstání českých stavů byly zkonfiskovány tři čtvrtiny panství, která poté byla rozdělena katolické šlechtě. Výsledkem byla změněná struktura šlechtického stavu a vznik obrovských panství nejúspěšnějších šlechticů. Nejznámějším z nich byl Albrecht z Valdštejna.

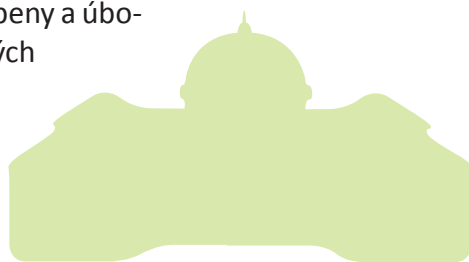
Valašská kolonizace byla pozdní, ale svou kulturní podstatou tak archaická, že přinášela společenské formy ranně středověkého života.

V období po třicetileté válce začala klimatická změna s výrazným ochlazením (až po první desetiletí 18. stol.). Kritická neúroda obilí v roce 1771 vyústila v hladomor, jemuž padla za oběť asi desetina obyvatelstva, zejména v neúrodných horských a podhorských oblastech. Hladomor vyvolal na venkově neklid, který na několika místech vyústil v selská povstání. Přesto došlo v 18. století ke zvýšení počtu obyvatel, k čemuž přispěly změny v zemědělství, zejména intenzifikace hospodaření a zavádění nových plodin.

Jak se rozvíjela sídla?

Úbytek obyvatel znamenal v některých případech i úbytek sídel. Obce tak prošly posledním výběrem podle přírodních podmínek – převážně byla opouštěna sídla v horších přírodních podmínkách a jejich pozemky byly přičleněny k sousedním sídlům.

Zároveň však již od 17. století docházelo k rozsáhlé kolonizaci Šumavy, Novohradských, Jizerských hor a dalších, kde vznikaly nové sklárny a další manufaktury. V 17. století se také dovršila valašská kolonizace, při níž byly osídleny vyšší polohy v oblasti Beskyd a Bílých Karpat. Znamenala přesun obyvatelstva z údolí na hřebeny a úbočí hor a počátek využívání horských poloh pastevectvím, především chovem ovcí.



Od 70. do 80. let 18. století probíhala na příkaz Marie Terezie tzv. raabizace, tzn. pozemková reforma, jejíž součástí bylo rozdělení vrchnostenských pozemků poddaným. Výsledkem byla vlna zakládání nových vesnic – na místě zrušených rybníků, u vrchnostenských dvorů v návaznosti na starší vesnice nebo ve volné krajině. Pro tyto vesnice byla typická schematičnost a pravidelnost, nová zástavba tak často vytvářela pouze dlouhou pravidelnou řádku, někdy složitější útvary nebo kobercovou zástavbu (podhorské a horské obce, Těšínsko). Jedná se o největší a zároveň poslední rozšíření sídel od středověku.

Vliv na proměnu sídel mělo masivní používání střelných zbraní a zvětšení armád, které vedlo ke ztrátě obranné funkce hradeb. Intravilán sídel (jejich vnitřní prostor) se proto mohl otevřít, výjimku představovaly pouze pevnosti a oblastí válek. Na několika místech byly vystavěny rozsáhlé obranné systémy a byla vybudována pevnostní města Josefov a Terezín.

Panovnické dvory se (mimo jiné také kvůli neúnosným hygienickým podmínkám v městech) stěhovaly do nově založených sídel poblíž metropolí, což následovala i velká šlechta. Na okrajích sídel i ve volné krajině byly budovány více či méně honosné zámecké komplexy s přilehlými parky.

Zámky nesloužily jen jako sídlo pána, ale i jako správní a hospodářský úřad celého panství. Sídla panství s podzámčím představovala vyšší hierarchii vesnic, v nichž se koncentrovala správa, hospodářství a trhy. Vytvářela tak střediska celých oblastí, později střediska okresů a lokální centra.

Hranice panství a jeho centrum znamenaly pro poddané jediný prostor jejich života a zpravidla i práce, který překračovali pouze při náboženských poutích. Tato struktura se v období baroka stabilizovala a platila až do průmyslové revoluce.

Prosperita v 18. století znamenala i velkou stavební činnost ve městech, jež se odrážela v městských palácích šlechty, v církevních stavbách i v měšťanských domech. Tento vývoj se však stále odehrával prostřednictvím vnitřní přestavby měst. K jejich rozšiřování do krajiny v tomto období ještě nedocházelo.

Baroko využívá renesanční tvarosloví s dynamickým výrazem a specifickým tvarem hmot. K nám se dostávalo prostřednictvím italských umělců, kteří byli zvaní na šlechtické dvory. Nejvýznamnějšími představiteli u nás byli Dientzenhoferové a Fischer z Erlachu. Barokní a barokizované chrámy definitivně dotvořily siluety našich měst.

V 18. století se v důsledku nedostatku stavebního dříví a zavedení tereziánského ohňového patentu, který zakazoval poddaným používat dřevo na stavbách z důvodu protipožární

ochrany, začínalo postupně přecházet na zděné stavby, postavené např. ze sušených cihel, tzv. vepřovic, později z pálených cihel.

Vznikala síť unifikovaných císařských cest podle jednotných předpisů, na nichž bylo vybíráno mýto. Není bez zajímavosti, že na nich byla omezena váha formanských vozů na 3 tuny a u větších nákladů bylo nutností používat širší obruče.

Jak se hospodařilo?

Po třicetileté válce zůstala pětina poddanské půdy neobhospodařována a zarůstala ladem, české země byly majetkově roztržštěné – více než 350 panství. V druhé polovině 17. století docházelo k postupné obnově zdecimovaného hospodářství. Obilí se až do 18. století žlo srpy po hrs-tech, kosa by vytrásla zrno z klasů, mlátilo se cepem. Výnosy stále příliš nepřevyšovaly pravěké – průměrně se urodil asi pětinasobek množství vysetých semen.

V zemědělství převládala trojpolní soustava, která byla konci této etapy ve fázi maximálního rozvoje, další intenzifikaci hospodaření brzdil zejména nedostatek živin. V druhotném – pasekářském – osídlení, vzniklém mýcením lesa, se znovu objevoval přílohový systém hospodaření, často šlo o velmi dlouhou přílohu, někdy dokonce o žárové zemědělství.

Od 18. století se začínaly využívat nové plodiny – brambory, kukuřice a píce (jetel). Rozšíření pěstování brambor zvyšovalo úrodnost klimaticky nevhodných poloh pro hospodaření, znamenalo „bramborovou“ revoluci a umožňovalo v chudších oblastech zvýšení počtu obyvatel.

Právě díky novým plodinám a poznatkům promítnutým do zemědělských technologií zaznamenalo zemědělství postupný pokrok.

Zároveň však odváděl český sedlák v době pobělohorské více než 70 % hrubých výnosů formou kontribucí, robotní povinnosti se zvětšovaly a rozšiřovaly, v roce 1760 tak činily dokonce 150 dní bezplatné práce.

Ve druhé polovině 18. století vedly malá efektivnost režijního hospodaření (šlechtické velkostatky) a nárůst rolnické populace ke snahám nalézt efektivnější způsoby hospodaření na velkostatkách. Výsledkem těchto snah bylo rozdělení půdy vrchnostenských dvorů mezi poddané



(viz výše zmíněná raabizace) a převedení robot na peněžitou dávku. Na císařských statcích proto došlo k rozdělení půdy mezi dominikál (šlechtu) a bezzemky.

Jak se vyvíjela řemesla a podnikání?

Po 30leté válce řemesla ve městech stagnovala, navíc brzdily výrobu různá cechovní nařízení.

Rozvíjelo se podnikání šlechty a hospodaření na šlechtickém velko-statku, který využíval robotní práci poddaných. Na panství se nacházely mlýny, pivovary, pily, hamry, sklárny (první český křišťál byl vyroben kolem r. 1670, české sklo se začalo vyvážet do zahraničí) atd. Někteří šlechtici podnikali v rybníkářství, chovu ovcí na vlnu, stále větší význam měla výroba piva, která konkurovala městským pivovarům. Šlechta si zajišťovala povinný odběr piva svými poddanými.

Vznikaly první manufaktury – výroba spočívala v dělbě práce na dílčí úkony. Klášter v Oseku byl v roce 1697 zřizovatelem první manufaktury na výrobu punčoch, později vlněných látek, a postupně zaměstnával 300 pracujících. Ve Slavkově na Moravě vznikla první soukenická manufaktura.

Opětovně se rozšiřovala těžba rud železných a neželezných kovů a jejich zpracování.

Zemědělství v nově osídlených podhorských a horských oblastech již nehrálo podřadnou roli. Železářství, sklářství, těžba dřeva a výroba dřevěného uhlí pomalu ztrácí zásadní význam, sílí význam podomácky provozovaného tkalcovství.

První dolování kamenného uhlí probíhá po roce 1760 na Kladensku, poté v severočeské pánvi, dále na Rosicku a Ostravsku.

Co se dělo v krajině?

Barokní krajina se v Čechách formovala mezi 1. čtvrtinou 17. a koncem 18. století. Barokní sloh komponoval celou krajinu, pro vyjádření principu jednoty spirituální a hmotné skutečnosti využíval zejména oso-

vé souměrnosti jako nejvyššího vyjádření řádu daného od Boha. Pracuje s protiklady: člověk – příroda, tvůrce – materiál, řád – chaos.

Spontánní složka krajiny proto musela být pod trvalou kontrolou – baroko nemá rádo divočinu, připouští přírodu pouze upravenou. Barokní krajinu lze s barokní architekturou v krajině dokonce ztotožnit.

V důsledku značného společenského a ekonomického úpadku a zániku některých sídel během a po třicetileté válce docházelo k částečnému vysídlení kulturní krajiny a návratu divoké přírody do opuštěných sídel a plujin.

Rozbití dosavadních politicko-ekonomických vztahů a nástup nové šlechty hospodařící na uprázdněné půdě do značné míry přispěl ke spojení některých menších polí, aby mohly být častěji uplatněny metody hospodaření na rozsáhlých panstvích.

V minulosti vzniklé typy uspořádání krajiny se dále vyvíjely a dosáhly vyzrálých forem, jejich základní vlastnosti jsou často dochovány dodnes. Plně se již projevoval produkční a polohový potenciál území podle úrodnosti, obdělávatelnosti a dostupnosti ze sídla.

V nově osídlené krajině valašskými kolonizátory byly dolní části svahů většinou zalesněny a končily v úzkých údolích bez nivy. Osídlení bylo rozptýleno v horních částech svahů v místech strategicky rozmístěných salašů, v nejvyšších místech se rozprostíraly pastviny, v sedlech byla někdy i políčka s kamenicemi.

Dlouhodobá stabilizace hran pozemků, konkrétně erozní a sedimentační procesy (odnos a ukládání půdy) a technologie orby vedly ke vzniku mezí. Vznikla tak vedle velkých mezí na hranách pozemkových bloků i jemnější struktura souběžných mezí mezi jednotlivými pozemky. Tyto plošky byly využívány na doplňkovou pastvu, u menších hospodářství byl jejich význam zásadní.

Rozptýlená zeleň byla v polní krajině sporadická, často byla účelově vysazována pro získání rychlého dřeva. Neexistenci keřového patra ve volné krajině byl důsledkem pastvy velkou počtu koz chovaných chudou

částí populace, jež v tomto období sílila. Staré solitérní stromy byly spíše vzácností a byly většinou obestřeny nějakou pověstí nebo událostí.

Větší zastoupení stromů bylo typické zejména pro svahové louky, kde působily i jako větrolamy. Nejpestřejší částí krajiny pak byly pastviny, které obsadily stanoviště nevýhodná pro jiné způsoby hospodaření. Pastviny měly (díky zastoupení solitérních dřevin) měřítko i uspořádání parkových úprav. Zejména v podhorských a horských oblastech byly hrany polí tvořeny kamenicemi, které zarůstaly nálety stromů a keřů.

Krajina podhorských a horských obcí byla stále ještě převážně lesní, lesy však byly stále více ovlivňovány těžbou, navíc se také později kolonizované podhůří stalo běžnou zemědělskou krajinou.

Bezpečná mírová doba umožňovala barokní kompozice zámků s otevřeným dvorem a přímým spojením se zahradou, dále umožňovala umisťovat do krajiny speciální hospodářská zařízení – myslivny, mlýny, ovčiny

apod. Panské sídlo se změnilo v komplex zámeckých budov s parkem (v sevřeném, francouzské podobě), s protaženým do krajiny speciálními krajinářskými úpravami (zejm. aleje a průhledy), park rozpínal i do okolí.

Dominantou každé obce byl kostel, většinou s barokní bání. Nové barokní dominanty kostelů změnily obraz měst.

Hledání dialogu s Bohem se vedle společných shromaždišť přenášely do krajiny rovněž formou drobné sakrální architektury: křížů, Božích muk, kapliček, soch svatých, svatých obrázků. Součástí komunikace s Bohem byla i poutní místa, která vyrůstala v blízkosti řady měst (Králíky, Český Krumlov) a stala se dominantami krajiny (jednalo se zejména o kostely ve spojení s alejemi a doplněny jinými sakrálními stavbami).

Významným krajinným prvkem barokní krajiny byly aleje, které jsou výsledkem nařízení, aby se v jejich stínu šetřily koně, a aby vojáci vracení se z vojenských tažení nebo cvičení měli postaráno o potravu. Jedno i víceřadé aleje zprvu křížovaly v geometricky přesném uspořádání okolí šlechtických sídel, v mozaice vymezených jednoúčelově využívaných ploch barokní krajiny vytvářely linie a rozhraní těchto ploch, pohledově uzavíraly cesty před okolní krajinou, zvýrazňovaly je tak, že byly viditelné z velké vzdálenosti, avšak zároveň umožňovaly pohled do krajiny. Aleje jsou v krajině přítomné dodnes, liší se regionálně – ve středních Čechách švestkové a jabloňové aleje, ve Středohoří hruškové aleje, na Vysočině nejsou výjimkou březové a jeřábové aleje, setkáme se také se zvláštnostmi – s alejemi oskeruší a douglasek.



Významným prvkem v krajině jsou rybníky, zejména v krajině jižních Čech. Jejich význam i počet však postupně upadá (zlatou érou rybníkářství u nás bylo 16. století).

Lesní porosty byly teprve od baroka pevně vymezeny, avšak hranice mezi volnou krajinou a lesem byla nadále spíše pozvolná – lesní okraje byly prosvětlené pastvou, měly někdy charakter hájů nebo lesostepi.

Maximální odlesnění krajiny (zejména v okolí velkých měst a v hustěji osídlených oblastech) ke konci 18. stol silně přesahovalo dnešní úroveň. Do poloviny 18 století byl osud lesních porostů pouze v rukou vlastníků, lesy často trpěly lesní pastvou, a proto se z nich stávaly řídké porosty. Kvalitnější lesy zůstávaly pouze v neobydlených částech pohoří, i ty jsou však těženy pro potřeby hutí a skláren.

Po dlouhou dobu nebylo třeba podporovat smrk, protože potřebu řeziva uspokojovala všudypřítomná jedle, podporovány byly spíše některé listnáče s významem pro zemědělství (pro pastvu vepřů). Další dřeviny se díky svým vlastnostem uplatňovaly v řemeslech (javor pro truhláře, dub na sudy a mlýnská složení, jedle na šindele, bříza pro koláře),

Nárůst zájmu o les byl v pozdějších letech vyvolán nedostatkem paliva a stavebního dříví, což ve svém důsledku zlepšilo péči o les a vyvolalo vznik lesního hospodářství. Od 2. poloviny 18 století proto začalo docházet k převratnému zásahu do skladby lesů, nejprve byla zaváděna borovice, později smrk v nesmíšených porostech s následnou holosečí. Důležitou roli zde sehrávala zmíněná poptávka po stavebním dříví, jež ve vyspělých oblastech vedla k převádění nízkého lesa (pařeziny) na vysokokmenný les. Snížit škody v lesích umožňovalo také omezení lesní pastvy a těžby lesního steliva spolu s rozšiřováním stájového chovu dobytka a rozšíření pěstování jetele. Docházelo také k zalesnění pastvin a polí postižených erozí a v nejméně výnosných částech.

V naší krajině se nacházelo nejvíce vodních mlýnů v historii, nadržení vody jezy však znamenalo zpomalení toků a jejich zanášení.

Odtokové poměry negativně ovlivňovalo také rozšíření pěstování brambor v podhorských oblastech, což často vedlo ke zhoršení povodňového režimu dolních toků řek a ztěžovalo dále využívání jejich niv.

PRŮMYSLOVÁ REVOLUCE

PRŮMYSLOVÁ REVOLUCE

u nás cca 1780 - 1900



Čím bylo toto období přelomové z hlediska vývoje společnosti?

Osvícenecké myšlenky vedly k revoluční změně ve všech státech Evropy. Osvícenci vyzdvihovali lidský rozum a smyslové poznání, které činí člověka svobodnou bytostí..

Osvícenství byl myšlenkový proud 17. a 18. století, který se opíral o rozum, přesné logické myšlení, kladlo důraz na vzdělanost, schopnosti člověka, kritizovalo církevní dogmata a hledalo spravedlivé uspořádání společnosti a lepší politický systém. Nejvýraznější představitelé byli Charles Louis Montesquieu, Jean Jacques Rousseau a Voltaire.

I u nás byla prováděna celá řada reforem, začala s nimi Marie Terezie a plně je prosazoval Josef II. Jednou z prvních reforem byla snaha inventarizovat majetek ve státě, včetně šlechty. Pořizovaly se soupisy půdy (zejména kvůli daňové reformě), vznikly Tereziánský a Josefský katastr.

Zrušení nevolnictví (vyvázání poddaných ze závislosti na vrchnosti, tzn. i na půdě) v roce 1781 mělo za následek uvolnění pracovních sil na venkově, umožňovalo rozšíření mnoha druhů profesí a tím také rozvoj průmyslu. Zrušení nevolnictví bylo umožněno zánikem dřívějších demografických podmínek, a šlo spíše než o podlehnutí tlaku průmyslníků o reakci na citelný přebytek sil v zemědělství.

Naopak toleranční patent – uvolnění náboženské svobody – neznamenal žádné velké změny.

Z důvodu udržování velkých armád byla nutná daňová reforma – došlo ke zdanění šlechty, byl odebrán majetek církvi, byly s ní uzavírány konkordáty (smlouvy o vzájemných vztazích mezi státem a římskokatolickou církví).

Rostl význam úřednictva, jeho funkce byla významnější než předtím, klesala tak správní moc feudálům jak světských, tak i církevních.

Zásadní změny představoval rozdíl ve využívané energii – do 19. století byly zdroji kinetické energie člověk, voda, vítr a síla člověka a tažných zvířat, šlo o obnovitelné zdroje. Doba průmyslové revoluce byla na rozdíl od předchozích etap založena převážně na využívání neobnovitelných zdrojů, zejména uhlí, bez náhrady.

Symbodem nejen rozvoje výroby, ale i doby samotné, byly tovární komíny.

V důsledku rozvoje se u nás počet obyvatel během 19. století zvýšil 1,7 krát, podíl venkovského obyvatelstva se však neustále snižoval. Avšak život širokých vrstev byl obtížný, mnoho z nich stále trpělo podvýživou, jejich zdraví zhoršovaly často také špatné hygienické a sociální podmínky.

Zároveň vedl rozvoj techniky k přesvědčení, že technika vyřeší všechny problémy světa (i sociální), pokud ne dnes, tak na jejich řešení inženýři v budoucnu přijdou.

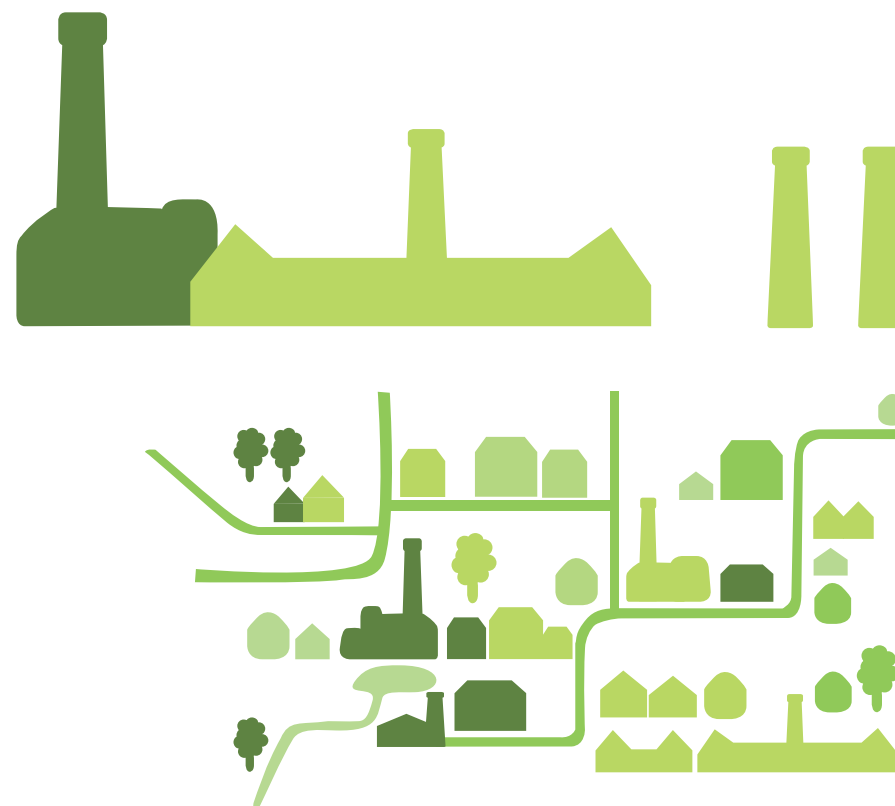
Rozvoj průmyslu měl zásadní vliv také na vyšší společenské vrstvy – zrodila se nová společenská elita průmyslníků, která kopírovala styl upadající aristokracie.

Národ začal být v 19. století chápán jako organický celek, jemuž má jednotlivci sloužit.

19. století je také v Evropě stoletím nacionalismu.

Stavební vývoj

Struktura sítě sídel byla v tomto období již prakticky uzavřena. Těžiště urbanistického rozvoje se jednoznačně přesunulo do měst. Řada měst se rozrůstala do přilehlé krajiny, nové čtvrti byly často řešeny schematicky,



s pravidelnou uliční sítí, vznikly také urbanistické soubory (Vítkovice, Přívoz v Ostravě), v uhelných revírech byly vybudovány hornické kolonie obklopené industriální krajinou s haldami, odkališti, poddolovanými územími, průmyslovými areály atd.

Městské hradby již nějakou dobu neplnily svou funkci, byly bořeny, zastavovány (Praha) nebo na jejich místech byly zřízeny parky (Brno, Opava). Také u jiných měst se parky staly důležitým doplňkem a často také přechodem do okolní krajiny.

Rozvoj měst vedl rovněž k hromadné dopravě, rozšiřování a zavádění technické infrastruktury (vodovod, kanalizace a svítiplyn).

Rozvoj hutnictví umožňoval výrobu železa natolik, že se začalo používat jako stavební materiál, u technických staveb běžně, postupně i u obytných budov.

Klasicismus čerpal z antického umění, kladl důraz na racionalitu a harmonii, budovy kopírovaly antické architektonické prvky (zejména sloupy, boží oko). Nejznámějšími klasicistními stavbami u nás jsou Stavovské divadlo v Praze, zámky Kačina, Lednice, lázeňská města Františkova a Mariánské Lázně.

Stavební vývoj byl v tomto období spojen s klasicistním architektonickým slohem, který navazoval na baroko a rozšířil se z Francie do celé Evropy. U nás byl spjatý zejména se státními budovami, zámky, zřídka i kostely.

V období klasicismu a romantismu, na přelomu 18. a 19. byla založena lázeňská města Františkova Lázně a Mariánské Lázně s velkým podílem parků.

Klasicistní vnímání prostoru ovlivňovalo i charakter parků, jejichž předobrazem byla pastevní krajina, kde převládají velké travnaté plochy se solitéry a skupinami stromů.

Objevovaly se slohy neorománský, neogotický, neorenesanční, později byly jednotlivé prvky kombinovány a sjednocovaly se v neoklasicismu a secesi.

Vesnice se rozrůstaly o drobnou chalupnickou a domkářskou zástavbu, zastavovaly se mezery a rezervy, plochy návsi, po obvodu, na místě

obecních pastvin, podél cest. Velký (i několikanásobný) nárůst zaznamenaly zejména vesnice v nížinatých oblastech Moravy, na celém území pak především v oblastech s intenzivním zemědělstvím a rozvíjícím se průmyslem.

U venkovských chalup došlo k dalšímu opouštění dřeva jako stavebního materiálu a po celém venkově se rozvíjela zděná stavba.

Zatímco se v první půli 19. století tradiční principy stále dodržovaly – mezi léty 1830 – 1880 znamenalo lidové stavitelství velký rozmach daný zejména posílením svobodných sedláků, později byly starší stavební formy odmítány a opouštěny se změnou výrobních poměrů společenské struktury vesnice i se změnami v myšlení vesničanů. Venkovské stavby se přizpůsobovaly novým sociálním a ekonomickým podmínkám, nové stavební techniky a materiály (cihly) se uplatňovaly stále výrazněji.

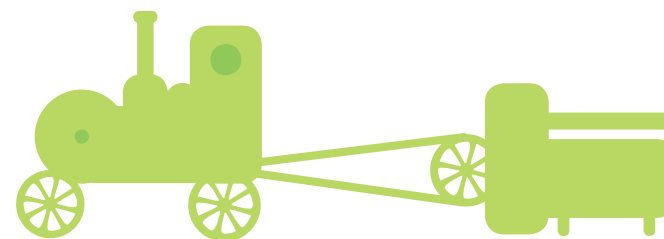
Tento vývoj měl za následek konec regionální rozdělení rázu vesnic (začalo ve vrcholném středověku).

V polovině 19. století měla cestní síť v Čechách a na Moravě již 8000 km, dále pokračovalo zahušťování a rozšiřování cestní sítě. Jistý vliv mělo rovněž zavedení střídavého hospodaření, které si z důvodu individualizace obhospodařování každého pozemku a z toho vyplývající potřeby stálé dostupnosti vynutilo vznik druhotných polních cest.

Jak se hospodařilo?

Velkými změnami procházelo rovněž obstarávání potravin, zemědělská výroba znamenala oproti předchozí etapě nárůst na 350%. Novinky v zemědělství se začínaly prosazovat v českém zemědělství teprve v 19. století (některé z nich byly v Holandsku a Anglii známé a používané již o jedno století dříve).

Postupně tak byly používány složitější stroje – parní mlátičky, secí stroje, pluhy (např. ruchadlo bratranců Veverkových), plečky a vykrývačky





brambor, řezačky, a šrotovníky. Díky lepším strojům tak bylo možné provádět účinnější orbu i sklizeň.

V tomtéž období se prosazovalo střídavé hospodářství. V Holandsku zavedené čtyřpolní – střídavá polní soustava se šířila hromadně až v 19. století za předpokladu

nových osevních postupů a vyšší míry hnojení (což bylo možné jen za předpokladu vyšších stavů ustájeného dobytka). V tomto osevním systému se v prvním roce pěstují zejména luskoviny čočka, fazole, hrách) nebo píce (jetel, vojtěška), v druhém roce ozimné obilí (zpravidla žito a pšenice), ve třetím roce brambory, v teplejších oblastech cukrovka, a ve čtvrtém roce jař (zpravidla ječmen a oves). Výnos ječmene se za dobrých podmínek pěstování dostal na úroveň osmi zrn z jednoho zasetého.

Rozoráním úhorů stoupla plocha obdělávané půdy, každý pozemek byl zařazen do určitého honu, jejichž počet odpovídal počtu plodin osevního postupu.

Zatímco kolem roku 1800 ležela více než čtvrtina orné půdy úhorem, v polovině století 20% a v sedmdesátých letech 5% v Čechách a 12% na Moravě, ke konci století jen 1% v Čechách a 2% na Moravě.

Obnova živin na poli nebyla bez doplnění možná – probíhala prostřednictvím statkových hnojiv, zařazením pícnin do systému a začalo se s hnojením minerálními hnojivy. Jejich obchod se rozvíjel opravdu masivně – mezi lety 1890 až 1913 se jejich objem zvýšil na pětinasobek.

Zemědělství procházelo další specializací, především na plodiny pro průmyslovou výrobu.

Masivně se rozšiřovalo pěstování brambor, které je možné úspěšně pěstovat i v méně příznivých polohách. Jejich pěstování se tak stalo hlavní specializací vrchovin, pahorkatin a hornatin. Úroda brambor umožňovala nárůst populace v dříve chudých oblastech. Staly se rozhodující plodinou.

Další novou plodinou byla cukrová řepa, která patřila u nás k nejvýnosnějším plodinám a koncem 19. století se pěstovala na 6% orné půdy.

Nadále se významně snižoval význam luk se (mohly za to více pěstované pícniny a ustájení), mimo horské oblasti a meze mezi poli postupně mizely.

Z důvodu zabezpečení krmiva pro ustájená zvířata se větší část půdy věnovala pícninám a krmným okopaninám, méně se pěstovaly luskoviny a textilní plodiny.

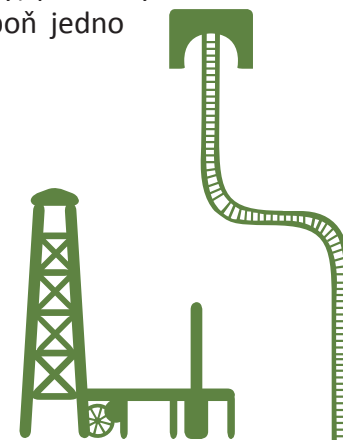
Pěstování pícnin umožnilo ustájení a zvýšení stavu dobytka – skotu, prasat, koní i drůbeže. Rozvíjelo se zahradnictví a sadařství.

Začínal se však objevovat problém importovaných škůdců a chorob dovlečených s cizími plodinami.

Vývoj technologií (např. v cukrovarnictví, lihovarnictví atd.) umožňoval zpracovávat průmyslově řepu, brambory, chmel a čekanku, způsobil zmíněný zvýšený zájem o jejich pěstování a podnítil rozvoj zpracovatelského průmyslu. Na konci 19. století se vyvinula agrárně-průmyslová soustava s cukrovary, lihovary, mlékárnami, škrobárnami atd., provozována velkostatky a družstvy.

Družstva byla u nás od druhé poloviny 19. století zakládána v hojném množství a kromě zpracovatelské činnosti (čekařská, bramborařská, mlékařská, lnářská atd.) se věnovala řadě dalších činností – úvěrová (kampeličky a záložny), skladištní, odbytová, zásobovací, strojní, mlýnská, elektrárenská atd. Byla založena na třech základních principech – na dobrovolném vstupu, nezávislé družstevní samosprávě a členských podílech, a jejich význam pro venkov nabýval na důležitosti, později (ve zlaté éře družstevnictví v období první republiky) prakticky neexistovala vesnice, kde by nepůsobilo alespoň jedno družstvo.

Zatímco do první čtvrtiny 19. století bylo v tradičním systému hospodaření nutné vypěstovat základní potraviny samozásobitelsky (orná půda se běžně nacházela v Krušných horách ve výšce 900 m.n.m.) umožňovaly tržní systém, intenzifikace zemědělské výroby, rozvoj potravinářského zpracovatelského



průmyslu i rozvoj železniční dopravy ve druhé polovině 19. století přesun potravin na střední a později i velké vzdálenosti.

Tento vývoj ovlivňoval také samotnou strukturu zemědělců – oddělila se hospodářství zaměřená na samozásobitelství a na prosazení se na trhu, jejich intenzifikaci a specializaci. Pro prosazení na trhu bylo často nutné změnit systém hospodaření. Výsledkem tohoto tlaku na výrobce bylo ukončení nárůstu rozlohy nejdříve orné, později celkové zemědělské půdy.

Na konci 19. století byla nejsilněji zastoupena hospodářství s výměrou do 2 hektarů (téměř polovina všech hospodářství) a malí a střední zemědělci, největší vliv však měli statkáři a velkostatkáři, kteří i přes nízký počet hospodařili na téměř polovině zemědělské půdy, zaměstnávali úřednický a odborný personál, .rodinný charakter měla již jen zanedbatelná část z nich.

Jak se vyvíjel průmysl?

Na počátku 19. století měly české země převážně agrární ráz, v té době již existovaly manufaktury, převážně zaměřené na textilní výrobu (výroba plátna, vlnářství, bavlnářství). Od 20. let 19. st. se manufakturní výroba měnila na strojovou velkovýrobu.

Rozvíjely se technologie (textilní a další), V souvislosti s průmyslovou revolucí přibývaly průmyslové podniky – nejprve zemědělské výrobní, později textilní, výroba porcelánu (1792 – Horní Slavkov), sklářství. Se zavedením strojů vzniklo i nové průmyslové odvětví strojírenství.



Parní stroj se uplatnil v železniční a lodní dopravě, umožnil přesun velkých nákladů rychle a pravidelně. To umožňuje specializaci regionů v průmyslu i zemědělství (možnost dovozu hnojiv).

Město začalo být ve vnímání lidí pevně spojeno s průmyslem a venkov se zemědělstvím. Vznikaly celé průmyslové oblasti,

řada podniků byla vybudována na okrajích měst, továrny se často nacházely i v obytné zástavbě. Prostor pro výrobu se postupně vytvářel i v menších městech. Města se s přílivem nových dělníků rozrůstala.

České země byly jednou z průmyslově nejvyspělejších částí habsburské monarchie. Dokládá to také skutečnost, že první železnice byla postavena právě na našem území.

Rozvoj hutnictví si vyžádal masivní využívání kamenného uhlí, které se však stále těžilo primitivními nástroji.

Ve 2. polovině 19. století se začala běžně využívat elektřina. Po vynálezu elektromotoru se uplatnila pro pohon strojů v továrnách i v městské dopravě. Největší zásluhu na využívání elektrické energie v dopravě měl konstruktér a elektrotechnik František Křižík, který navrhl a realizoval stavbu první elektrické dráhy v Praze.

Co se dělo v krajině?

Dřívější činnost člověka navazovala na předchozí vývoj, vytvářela souvislou tradici krajiny, od průmyslové revoluce měnily zásahy člověka ráz krajiny zásadně a zcela popíraly nebo překrývaly předchozí práci člověka. Prostřednictvím industrializace tak společnost začala vytvářet souvislý zcela přeměněný prostor, který vytlačoval dosavadní přírodě blízkou krajinu. Výstavba v krajině byla stále méně závislá na přírodních podmínkách a stále více se řídila vlastními pravidly.

Kouřící komíny se staly symbolem doby a byly dlouho vnímány v krajině pozitivně, nevyjímaje krajinu městskou.

Symbolem pokroku v krajině byla železnice, vyjádřená násypy, zářezy, tunely a viadukty. Krajinný ráz začala výrazně měnit těžba uhlí, železné rudy, vápence, kaolinu a dalších surovin.

Také vývoj v zemědělství zanechal velmi patrné změny v krajině.

V průběhu první poloviny 19. století se u nás rozloha orné půdy zvýšila asi o čtvrtinu v . naopak ubylo úhoru i pastvin důsledku zavádění střídavého systému hospodaření a přechodu ke stájovému odchovu dobytka.

V roce 1848 proběhlo první novověké scelování pozemků, kdy vstoupil v platnost císařský patent o zrušení roboty a poddanství, selští poddaní se tak stali plnoprávními vlastníky obdělávané půdy, což vedlo k jejímu vyššímu zornění i ve vyšších polohách na sklonitých pozemcích.

Nové stroje vyžadovaly jednotné tvary a velikosti pozemků, což postupně šlo k jednotvárnosti krajiny.

Vysoký podíl ploch osázených brambory vedl k rozkolísání odtokových poměrů a ke značné vodní erozi, střední koryta řek byla zanášena. Rozkolísání odtoku se projevilo nejvíce v dolních úsecích, v širokých nivách větších řek. Reakcí byla regulace řek a stavba hrází a kanálů.

V krajině se projevil také rozvoj cukrovarnictví – hromadné vysušování rybníků v rovinatých nivách zajišťovalo potřebu těžkých a vlhkých půd pro pěstování cukrové řepy.

Lesní hospodářství bylo již samostatným odvětvím. Stavební rozvoj byl jednou z hlavních příčin přeměny rozsáhlých lesních celků na smrkové monokultury – řízenou umělou obnovu lesa na les vysokokmenný. V mnoha oblastech mizely listnaté lesy (zejména bučiny a doubravy) a byly nahrazovány smrčinami. Lesy tak ztrácely až na malé výjimky svou přirozenost.

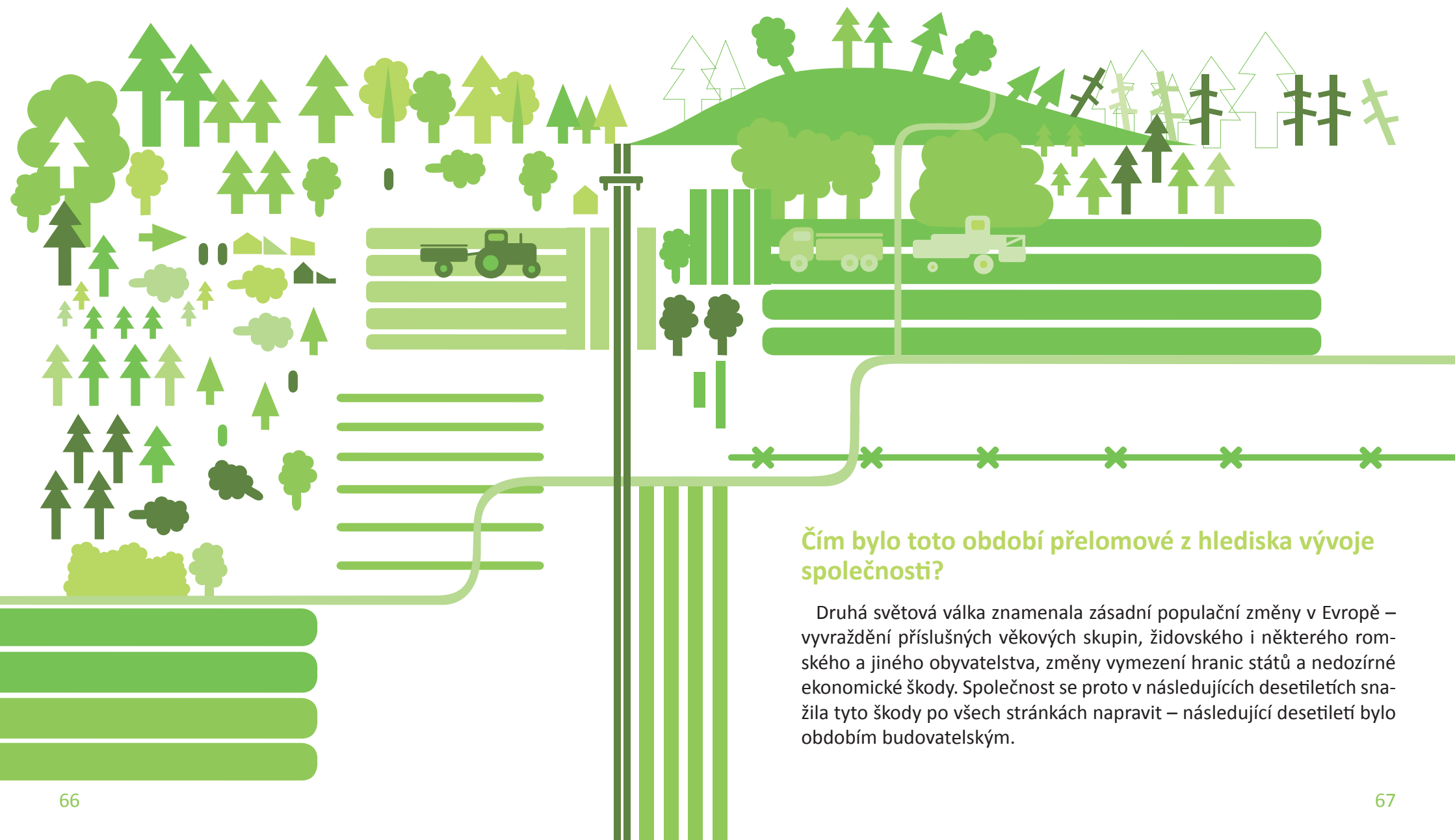
V krajině (zpočátku spíše ve městech) se začal objevovat další zcela nový prvek – dráty elektrického vedení.



SOCIALISTICKÁ KRAJINA

SOCIALISTICKÁ KRAJINA

1948 - 1989



Čím bylo toto období přelomové z hlediska vývoje společnosti?

Druhá světová válka znamenala zásadní populační změny v Evropě – vyvraždění příslušných věkových skupin, židovského i některého romského a jiného obyvatelstva, změny vymezení hranic států a nedozírné ekonomické škody. Společnost se proto v následujících desetiletích snažila tyto škody po všech stránkách napravit – následující desetiletí bylo obdobím budovatelským.

Jednou z nejzásadnějších událostí pro další vývoj společnosti i krajiny se v poválečném období stalo vysídlení německého obyvatelstva na západ, jež zapříčinilo zásadní změnu kontinuálního osídlení, které bylo na našem území od velké středověké kolonizace. Vlastní odsun se týkal téměř tři milionů českých Němců (téměř veškerého německého obyvatelstva u nás) žijících na zhruba třetině území České republiky.

Během několika poválečných let se v celém prostoru střední a východní Evropy zmocnila vlády komunistická ideologie Sovětského svazu a válka byla vystřídána komunistickou diktaturou s podobným terorem. Totalitní režim rozhodoval o veškerém dění.

Významným procesem, jenž vedle velkého vlivu na strukturu zemědělského hospodaření znamenal velké změny ve vývoji venkova ve všech ohledech (z hlediska ekonomického, sociálního, kulturního i ekologického) byla kolektivizace a socializace vesnice.

Zakládání jednotných zemědělských družstev probíhalo často násilně – řada zemědělců vstupovala do družstva s donucením, vytrvalí odpůrci byli v řadě případů pronásledováni, pokutováni, zbaveni majetku, vystěhováni i zatýkáni, někteří skončili ve vězení nebo dokonce na popravišti. Naopak zejména větší zemědělci (označeni jako kulaci) nemohli do družstev vstupovat a byli státní mocí často postiženi jako odpůrci.

Samotná JZD, i když se na družstevnictví odkazovala, nedodržovala jeho základní principy (dobrovolný vstup, nezávislá družstevní samospráva a členské podíly).

Přerušení kontinuity hospodaření a zpřetrháním vlastnických vztahů znamenalo i vykořenění venkovanů z jejich vlastního prostoru, nezvratné zpřetrhání vztahu ke krajině, jež se stala pouze prostorem pro výrobu potravin. Navíc přibližováním městskému životnímu způsobu v rámci socializace vesnice došlo k citelné proměně životních způsobů charakteristických pro venkovskou komunitu.

Totalitní režim se striktně vymezoval i vůči náboženství. Kněží se stali obětmi pronásledování, byly rušeny řády a církvím byla zkonfiskována velká část majetku (katolické církvi byly odňato více než 172 tisíc ha zemědělské půdy, zůstaly jí jen kostely, fary a farní zahrady. Po likvidaci klášterů byla většina uvolněných budov (asi 850) zestátněna a nabídnuta k jinému užívání.

Na celém území naší republiky pokračoval v 50. letech odliv obyvatel z venkova, zejména z menších obcí. Rostoucí aglomerace a průmyslové zóny vyústily v populační převahu měst nad venkovem a rozšíření městského způsobu života. V průběhu 60. let tento trend, podporovaný násilnou kolektivizací a socializací vesnice a masivní industrializací, sílil do stavu, kdy v roce 1970 žily ve městech tři čtvrtiny obyvatel našeho státu.



Jak se vyvíjela sídla?

Zaměřme se nejprve na osudy vesnic, městeček a měst v pohraničí, které po odsunu Němců ztratily převážnou část nebo veškeré své obyvatelstvo. Dosídlování pohraničí probíhalo v několika vlnách. Na místo odsunutých Němců se stěhovala česká populace z vnitrozemí (zejména bezzemci, chalupníci a menší rolníci), přicházely také rodiny ze Slovenska, Volyně, Podkarpatské Rusi, Rumunska a Řecka. První vlna obsadila nejprůhodnější zemědělské oblasti staré sídelní krajiny jižní Moravy. Obecně platilo, že čím méně úrodné a pro život příznivé oblasti, tím pomaleji a neúplněji byla krajina osídlována v průběhu

desetiletí následujících po válce. Zejména v pohraničí proto zanikla řada sídel, přičemž část z nich byla rušena z důvodu zvýšení neprostupnosti hranice s kapitalistickými zeměmi Německou spolkovou republikou a Rakouskem.

Obce zanikaly také z jiných důvodů – v důsledku masivní povrchové těžby hnědého uhlí zmizely v severních Čechách desítky vesnic a s nimi řada památek a krajina, jejíž paměť sahala do středověku (včetně kdysi královského města Most). Více než 100 sídel zaniklo v souvislosti s výstavbou vodních nádrží zejména na Vltavě.

Celkem bylo z krajiny vymazáno přibližně 1200 vesnic, stovky dalších sídel, zejména vesnic i měst v pohraničí, byly přeměněny v torza původních sídel.

Na druhé straně, zejména v okolí velkých měst a průmyslových středisek, se rozrostla zástavba do volné krajiny a vznikla řada nových čtvrtí. Okolní vesnice se stávaly součástí širších aglomerací (seskupení vzájemně blízkých sídel), z nichž velké procento obyvatel odjíždělo za prací do města.

Od padesátých let vyrostla nová sídla či satelity jako Havířov, Poruba, Ostrov, Horní Slavkov v historizujících formách tzv. socialistického realismu, jež byly návratem blokových zástaveb.

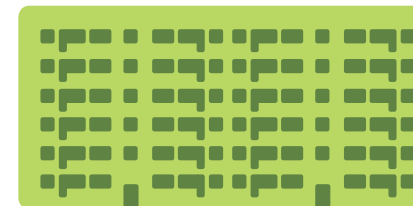
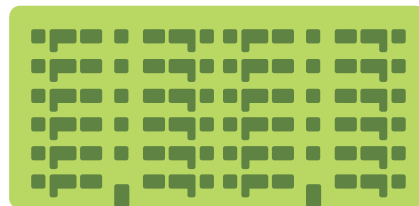
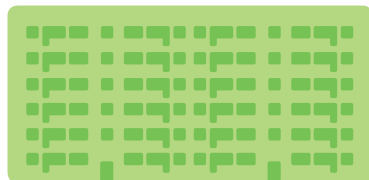
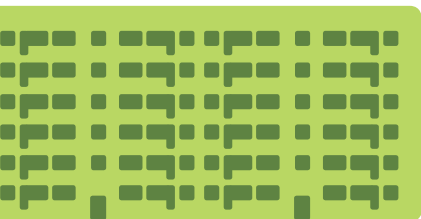
Od druhé poloviny 50. let se začalo používat prefabrikovaných dílů, v některých případech pronikly panelové domy přímo do jader zanedbávaných a chátrajících historických měst a do vesnic, kde svým měřítkem vytvořily kontrast k tradiční zástavbě. Vzniklo také několik nových sídlištních měst (Neratovice, Odolena Voda) nebo městských čtvrtí (Jižní město v Praze). Nové vesnice vznikaly výjimečně pro obyvatele zatopených vesnic nebo při průmyslových podnicích (Dolní Kralovice, Zvírovice).

Jako důsledek kolektivizace a následného slučování družstev vznikla na venkově síť středisek zemědělské výroby. Nově vybudované výrobní prostory, technická a skladovací zařízení, velkokapacitní chlévy, seníky, sila, garáže a jiné objekty měly spíše charakter průmyslových objektů a byly přesunuty na okraj vesnice nebo úplně mimo ni, kde se často staly novými dominantami krajiny.

Těmito zásahy se radikálně změnilo venkovské osídlení. Celý prostor vesnice, kterou dříve tvořily usedlosti, chlévy, stodoly, kůlny, a další budovy, a měl zároveň výrobní funkci, tak začal sloužit velmi často jiným účelům – začal plnit zejména obytnou, správní a obslužnou funkci.

Běžné necitlivé zásahy do staré zástavby provázelo podobně rušivé budování místních národních výborů, kulturních domů, prodejen smíšeného zboží, samostatných nebo řadových domů. Vesnice se tak přiblížila městským typům sídla.

Na venkově se rozvíjela rekreace formou chalupářství a chatařství. Chalupářům často vděčíme za záchranu řady unikátních objektů lidové architektury. Počátky chatařství najdeme v meziválečném období (vznikaly tramské osady), jistou roli při velkém rozšíření za socialismu hrála také omezená možnost cestovat, neuspokojivá bytová situace a proměna městského prostoru ve velkých městech. Výsledkem byly rozsáhlé chatové osady, které vznikaly často v vblízkém okolí velkých měst, u přirozených úseků řek, v mezerách venkovské zástavby a ve volné krajině na svazích hor, kde svou přítomností nezdědky snižují původní pozitivní estetický dojem těchto částí krajiny.

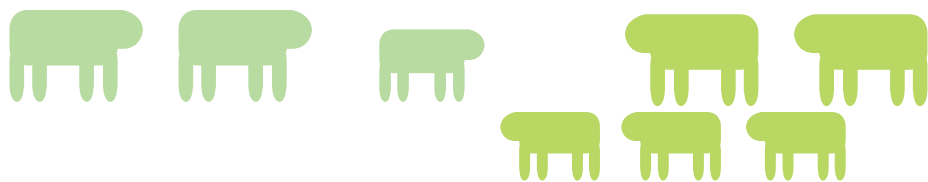


Co se dělo v zemědělství?

Výsledkem kolektivizace byla naprostá proměna struktury zemědělství u nás. Jak už bylo v předešlých etapách naznačeno, hospodařilo u nás velké množství malých rodinných hospodářství. Ještě v roce 1950 (na počátku kolektivizace) dosahoval počet všech zemědělských hospodářství úrovně 1 404 000, o deset let později již pouze 78 000 soukromých hospodářství a 10 816 družstev, na konci tohoto období, v roce 1989 2 000 soukromých hospodářství a 1 660 družstev, jež během 60. a 70. let prošla slučováním. Státní statky a JZD obhospodařovaly v roce 1989 téměř všechnu zemědělskou půdu ve státě (98,5%).

Neproměnila se jen struktura zemědělských hospodářství, ale také hospodaření samotné.

Na jedné straně je nutné přiznat socialistickému zemědělství nezpochybnitelný hospodářský přínos (předválečné výroby dosáhlo Československo z komunistických zemí střední Evropy jako první), na druhé straně představovalo přehnanou honbu za výnosy bez ohledu na cenu a prostředky, jež se projevovala vysokou intenzifikací a zprůmyslněním zemědělské výroby. Nelze se proto divit tomu, že docházelo k snižování pestrosti pěstovaných druhů plodin, masivnímu a často zbytečně



vysokému hnojení minerálními hnojivy a používání chemických prostředků v zemědělství, což spolu s rušením luk, mezí a doprovodné zeleně znamenalo zhoršení kvality obhospodařovaných pozemků, pestrosti doprovodných rostlin a živočichů vázaných na zemědělskou půdu.

Ustájení dobytka v rámci industrializace přešlo na bezstelivové provozy. Tento systém měl značné problémy s kejdou, chlěvský hnůj se stal nedostatkovým. Zvířata z krajiny prakticky zmizela, až na sporé výjimky v horských oblastech. Podobně se zvyšovala koncentrace chovů drůbeže a prasat, jež se tak (včetně zautomatizované porážky) bez nadsázky staly továrnami na živočišnou výrobu.

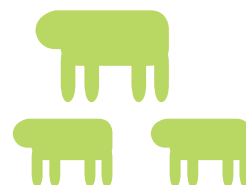
Podobně jako u všech ostatních podniků, podléhala veškerá činnost družstev schvalování okresními zemědělskými správami a okresními národními výbory. Rozhodovaly o tom, co budou družstva pěstovat, často bez ohledu na podmínky hospodaření; dosazovaly družstvům vedoucí pracovníky, nařizovaly scelování pozemků spojené s likvidací mezí atd.

Neznalost místních podmínek u dosazených vedoucích pracovníků družstva, nemožnost seznámit se s celým obhospodařovaným prostorem (který měl stovky i tisíce hektarů) tak jako v případě rolníka hospodařícího na několika hektarech, podpořeno příkazy z okresních a krajských center mělo za následek způsoby hospodaření, jež byly necitlivé k půdě, polní zvěři i okolní krajině.

Členové družstva se stali řadovými zaměstnanci – zemědělskými dělníky, z nichž se každý specializuje na dílčí pracovní úkony. Jaký to posun oproti rolníkovi, který musel mít široké znalosti a dovednosti. Snížila se tak identifikace pracovníka s půdou a krajinou, běžného pracovníka jeho výsledný produkt nezajímá tak jako hospodáře, jenž pracuje jen za sebe.

Přerušením kontinuity hospodaření drobných vlastníků způsobilo rovněž snížení vlastní potravinové soběstačnosti vesnických domácností i celých venkovských komunit.

V důsledku rozvoje průmyslu, rozšiřování těžby uhlí a dalších surovin, rozrůstání měst do krajiny a řízenému či spontánnímu zalesňování nevyužívané zemědělské půdy v pohraničí klesla v letech 1948-1975 velmi výrazně rozloha zemědělské půdy, odhadem až o 20%.





Zemědělci (JZD a státní statky) postupně díky velké a těžké mechanizaci opouštěli některé svažité plochy, dále vzdálené, příliš malé nebo členité plochy, které by rolník s malou mechanizací zvládl. Také tento projev měl vliv na proměnu krajiny.

Zemědělství v méně příznivých oblastech bylo dotováno prostředky získanými v úrodných oblastech, což vedlo k zachování orné půdy a intenzivnějšího zemědělského hospodaření i v oblastech s problematickými přírodními podmínkami a špatným efektem hospodaření, orná půda tak mohla být ponechána i na svažitých pozemcích ve vyšších nadmořských výškách.

Jak se vyvíjel průmysl?

Poválečné hospodářství se orientovalo na rozvoj těžkého průmyslu – na produkci železa a oceli, strojírenské výrobky (dopravní prostředky, zemědělské stroje), paliv, energií a chemii. Průmyslové podniky z pohraničí byly po vysídlení Němců přesunuty na Slovensko. Tradiční odvětví spotřebního průmyslu byla vytlačena na okraj.

Po roce 1948 přešla naše země na centrální hospodářské plánování, všechny podniky byly zestátněny. V roce 1949 byl vyhlášen první pětiletý plán, který se vlivem bezkonceptní hospodářské politiky zhroutil. Vláda vyhlásila již v roce 1953 měnovou reformu, aby získala finanční prostředky. Toto nařízení znamenalo pro občany finanční ztrátu a pokles životní úrovně.

Naplno se rozběhla elektrifikace, rozvodny i stožáry vysokého napětí protkaly krajinu, zdrojem energie se staly vodní elektrárny (s největším přínosem Vltavské kaskády) i tepelné elektrárny spalující uhlí z mostecké pánve i jaderná elektrárna Dukovany.



Co se dělo v krajině?

Princip diktatury založený na centrálním plánování a na likvidaci jakékoliv samostatnosti měl na naši krajinu během druhé poloviny 20. století značný vliv. Krajina se stala všech a nikoho, vydána napospas nařazením, úkolům a plánům. Zpochybnění soukromého vlastnictví půdy vyloučilo osobní zodpovědnost za její stav a podobu. Zásahy do krajiny se až na některé výjimky vyznačovaly neadekvátním měřítkem, nevytvářely jeden celek s pevným stylem tak jako v minulosti (vzpomeňme na všestranné projevy baroka v krajině).

Sázka na těžký průmysl a dobývání nerostných surovin se projevovala v hlavně krajině severních Čech a severní Moravy – člověk se stal významným geologickým činitelem a to jak povrchovou důlní činností, tak kupením hald, odvalů a výsypek (v 80. letech rostly odvaly rychlostí těžko představitelných 700 mil. tun ročně).

V ostravsko-karvinském revíru bylo po 200leté důlní činnosti poddolováno 152 km², na povrchu se vytvořily poklesy, které dosahují až 20 metrů. Kvůli těžbě uhlí byly dokonce přemísťovány a zatrubkovány vodní toky.

Na druhé straně se v některých případech, například po těžbě kameň, vápence a štěrkopísků, vytvořily nové biotopy, které zvyšují diverzitu (pestrost) krajiny, staly se např. stanovišti teplomilných rostlin.

Jak již bylo zmíněno výše, doznala sídelní struktura největších změn od středověké kolonizace.

Pohraniční prostory na jihu a západě se staly součástí „železného opony“ dlouhé více než 7000 km. V některých případech byla zřízena tzv. zakázána pásma, 2 km široká, v nichž byly všechny objekty srovnány se zemí. Sídelní struktura těchto oblastí zanikla.

Na druhé straně přispělo vytvoření nepropustného pohraničního pásma tyto změny (prakticky bezzásadového, s omezeným hospodařením)

svým charakterem několik kilometrů širokého relativně přírodního pásu kolem hranic.

Byly zakládány rozsáhlé vojenské výcvikové prostory (Císařský les, Boletice, Mimoň a Libavá), v nichž došlo k likvidaci sídel a k přerušení jakéhokoliv obhospodařování krajiny, která se tak kromě extrémně zničených míst postupně navrátila z intenzivně ohospodařované krajiny s mimořádným přírodním bohatstvím – často zde najdeme velmi vzácné druhy rostlin a živočichů v relativně přírodní krajině, která by za normálních podmínek hospodaření nemohla vzniknout.

Tyto zásahy do kulturní krajiny zdaleka převýšil ničivé důsledky husitských válek a třicetileté války. Zbytky zaniklých sídel jsou v současné krajině (často v lesních porostech) zřetelné pouze podle zbytků zdí, propadlých sklepů, studen, teras z bývalých polí nebo dožívajících ovocných stromů.

Po kolektivizaci zemědělství byla krajina sice podobně jako předtím v minulosti intenzivně obhospodařovaná, avšak utrpěla neúměrnými zásahy průmyslového hospodaření a zároveň tím, že nebyla udržovaná tak jako předtím.

Pozemkovými úpravami byly vytvořeny nejen snadněji obhospodařovatelné lány dlouhé i několik kilometrů, avšak zároveň monotónní, nedostupná, málo členitá krajina typická monokulturami a nedostatkem stabilních ekosystémů.

K prvním zásahům v zemědělské krajině docházelo již v prvních letech existence JZD, kdy byly rušeny první meze a druhotné polní cesty, zvýšil se poměr používané chemické ochrany rostlin. I v příštích desetiletích mizely z již tak dosti intenzivně využívané zemědělské krajiny další stabilizační krajinné prvky – louky u pramenů a v nivách potoků, meze, řada polních cest, solitérní a liniové zeleně, remízky, úvozy a plochy zemědělsky nevyužité půdy, jež byly zrekultivovány. Byla také vysušena převážná část mokřadů a napřímena a technicky upravena většina potoků a horních toků řek, většinou v souvislosti s melioracemi, které postihly přes 1,5 milionu hektarů. Narušení odtokových poměrů na horních tocích potoků a řek, zanášení drobných vodotečí vedlo k zásadním změnám povodňových režimů v nivách.

Snížením rozlohy zatravněné půdy ve prospěch orné půdy (v průměru byly zorněny tři čtvrtiny zemědělské půdy, v některých oblastech však až sto procent) se až desetinásobně zvýšila větrná a vodní eroze. Mohlo za to také pěstování širokořádkových plodin (kukuřice, brambor a řepy) na sklonitých půdách zejména v pahorkatinách a vrchovinách. Tento stav bohužel na řadě míst u nás trvá i v současnosti – je ohrožena více než polovina orné půdy.

V zemědělské krajině došlo ke zřetelnému snížení estetické hodnoty, především se to týká ztráty pestrosti podnětů členité a pestré kulturní krajiny, její proměny v jednotvárnou monotónní výrobní plochu. Zejména z důvodu likvidace řady historických krajinných struktur nebo zanedbání jejich péče, nepoužívání a následného chátrání tradičních hospodářských stavení a opuštění tradičních způsobů hospodaření došlo ke zřetelnému snížení historické hodnoty krajiny, zániku historických venkovských plužin, jejichž paměť sahala až ke středověké kolonizaci.

Dosud přírodní krajinu v horách zasáhla výstavba rozsáhlých turistických center, včetně lanovek a vleků. Říční krajinu na mnoha místech zcela proměnila výstavba přehrad, čímž bylo nejen zrušeno mnoho sídel, ale také zaplavena velká část hodnotných údolí.

V krajině se velmi zřetelně začal projevovat rozvoj automobilismu, který zčásti změnil dosavadní cestní síť a ukončil éru starých stezek a silnic. Nové rychlostní komunikace a zejména dálnice obcházejí města, jsou rovné, málokdy respektují tvar krajiny, kterou prorážejí nebo překonávají násypy nebo mosty.

Cílem nově zaváděných metod v lesním hospodářství bylo obnovit v lesích přirozené poměry, prostřednictvím obnovy smíšených lesů tzv. podrostním hospodářstvím, kdy se na malých plochách na okrajích a uvnitř porostu vysazovaly listnaté stromy a na zbylé ploše se dosahovalo poměrně snadno přirozené obnovy, hlavně borovice a smrku. Výsledky byly různé.

Snaha o mechanizaci lesního hospodářství od sedmdesátých let však vedla k opětovné holoseči a zvyšování



podílu jehličnanů. Navíc ekologická katastrofa horských lesních porostů v sedmdesátých letech způsobená spalováním hnědého uhlí s vysokým obsahem síry v nedokonalých technologiích byla zapříčiněna také nevhodnou druhovou skladbou (smrkové monokultury místo listnatých nebo smíšených lesů) a nevědomostí o fungování lesa a zakládání lesa na nevhodných stanovištích.

Nicméně v průběhu tohoto období rostl podíl lesa, zejména na obtížně obhospodařovaných a opuštěných pozemcích v pohraničí, a postupně dosahoval nejvyššího zalesnění od středověké kolonizace.

Rozhodování státního aparátu na jedné straně mělo za následek devastaci kulturních a přírodních hodnot, na straně druhé vznik desítek chráněných krajinných oblastí a památkových rezervací.





Použitá literatura

- BLAŽEK, P., KUBÁLEK, M. (eds.) Kolektivizace venkova v Československu 1948-1960 a středoevropské souvislosti. Praha: Dokořán, ČZU v Praze, 2008. ISBN 978-80-7363-226-7
- FROLEC, V. Jihomoravská družstevní vesnice. Uherské Hradiště: Slovákcké muzeum, 1989.
- GOJDA, M. Archeologie krajiny. Vývoj archetypů kulturní krajiny. Praha: Academia, 2000. ISBN 80-200-0780-6
- HÁJEK, P. Jde pevně kupředu naše zem. Krajina českých zemí v období socialismu 1948-1989. Praha: Malá Skála, 2008. ISBN 978-80-86776-07-1
- HARNA, J., FIŠER, R. Dějiny českých zemí I. Od pravěku do poloviny 18. století. Praha: Fortuna, 1995. ISBN 80-7168-286-1
- HARNA, J., FIŠER, R. Dějiny českých zemí II. Od poloviny 18. století do vzniku České republiky. Praha: Fortuna, 1998. ISBN 80-7168-521-6
- KUBAČÁK, A. Dějiny zemědělství v Českých zemích. I. Díl. Od 10. toletí do roku 1900. Praha: Ministerstvo zemědělství ČR, 1994. ISBN 80-7084-134-6
- KUBAČÁK, A. Dějiny zemědělství v Českých zemích. II. Díl. 1900-1989. Praha: Ministerstvo zemědělství ČR, 1995. ISBN 80-708-413-46
- KVĚT, R. Duše krajiny. Staré stezky v proměnách věků. Praha: Academia, 2003.
- LIBROVÁ, H. Láska ke krajině? Brno: Blok, 1988.
- LÖW, J. MÍCHAL, I. Krajinný ráz. Kostelec nad Černými lesy: Lesnická práce 2003. ISBN 80-86386-27-9
- NĚMEC, J., POJER, F. (ed.). Krajina v České republice. Praha : Consult, 2007. ISBN 80-903482-3-8
- PETRÁŇ, J. a kol. Dějiny hmotné kultury I(1). Vymezení kulturních dějin. Kultura každodenního života od pravěku do 15. Praha: SPN, 1985. ISBN 14-417-85
- PETRÁŇ, J. a kol. Dějiny hmotné kultury II(1). Kultura každodenního života od 19. do 18. století. Praha: Karolinum, 1995. ISBN 80-7184-085-8
- PETRÁŇ, J. Zemědělská výroba v Čechách v druhé polovině 16. a počátkem 17. století. Praha: Univerzita Karlova, 1963. ISBN: 14-513-64
- PETRÁŇ, J., PETRÁŇOVÁ, L. Rolník v tradiční evropské kultuře. Praha: Set out, 2000. ISBN 80-86277-08-9
- SMETÁNKA, Z. Legenda o Ostojevi. Archeologie obyčejného života. Praha: NLN, 2004. ISBN 80-7106-661-3.
- SPURNÝ, M (ed.) Proměny sudetské krajiny. Praha: Antikomplex, 2006. ISBN 80-86125-75-2
- ÚLEHLA, V. Napojme prameny. Praha: Život a práce, 1947.

VÝVOJ KRAJINY V ČESKÉ REPUBLICE

Tato publikace je součástí didaktických materiálů, které vznikly díky podpoře Národního programu výzkumu II, projektu „Ochrana krajinného rázu jako podstatného rysu české kulturní krajiny“ (2B06126).

autoři textů — Radim Lokoč, Michaela Lokočová
grafický design a ilustrace — Miroslava Kolářová Šulcová
tisk —