

3. 2013

Krajinná ekologie

Úterý 12 – 12.50; Z5

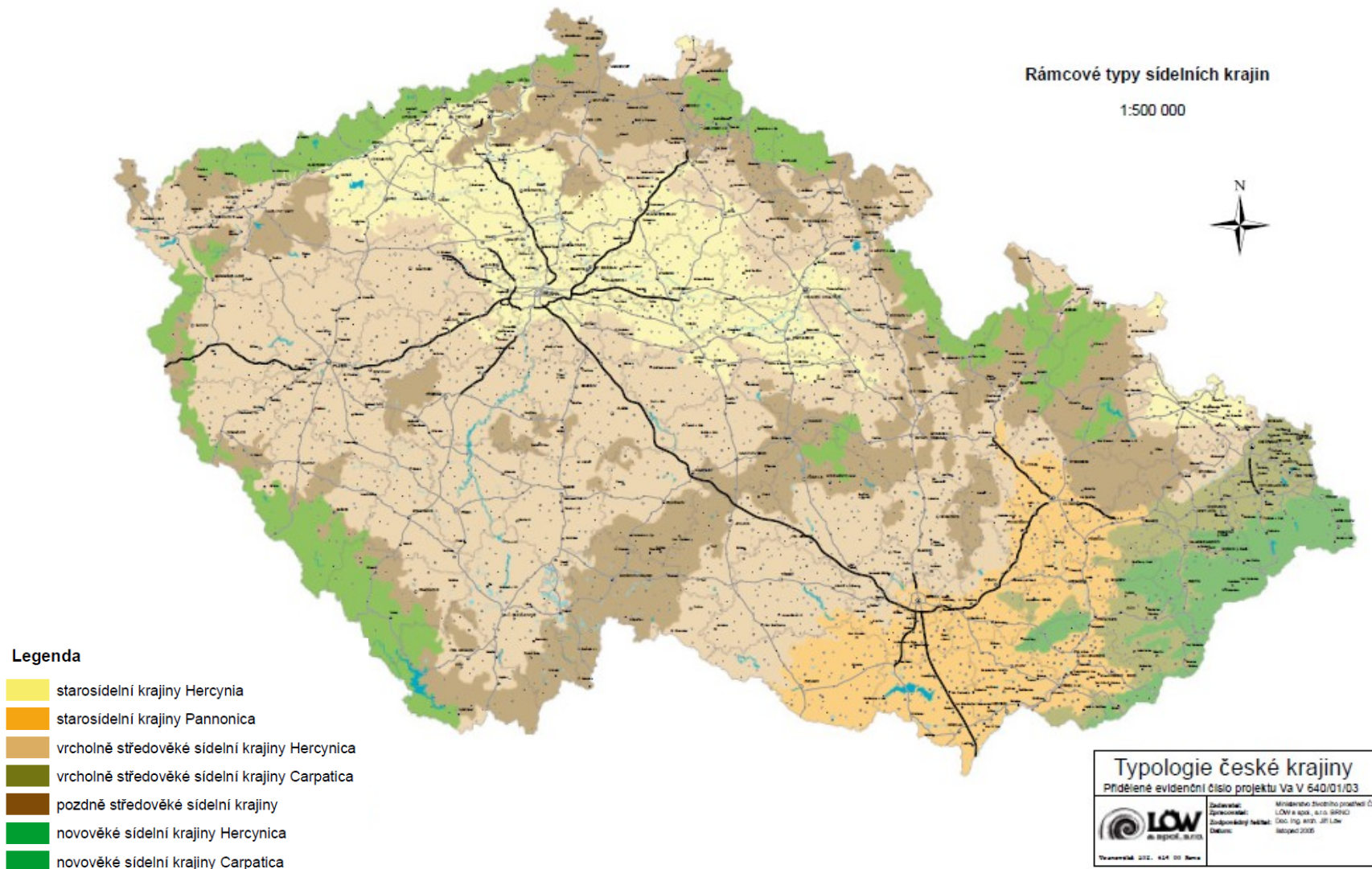
Úterý 19 – 19.50; Z3

Ondřej Kinc
kinc@mail.muni.cz

Co dnes budeme dělat...

- **Typologie krajin České republiky**
- Moje krajina – ukázka
- Seminární práce - ukázka
- Zdroje geodat a mapových podkladů
- Konzultace výběru lokality do seminární práce
- Dotazy atp.

Typologie krajin České republiky



Důvod vymezení

- potřeba implementace zásad Evropské úmluvy o krajině
- obecná potřeba sjednocení pohledu na rázovitost a pestrost naší krajiny
- uvědomění si vlastní národní svébytnosti a místa v sjednocené Evropě
- podklad pro definici oblastí a míst krajinného rázu v územně analytických podkladech a následně jejich interpretaci v základních územně plánovacích dokumentech
- Typologie krajinného rázu ČR – vlastnosti:
 - přírodní
 - socioekonomické
 - kulturněhistorické
- Vyhodnocení dostupných charakteristik primární, sekundární i terciární krajinné struktury

Charakteristiky - přehled

- 1) Výšková členitost georeliéfu ČR
- 2) Rekonstruované typy lesních porostů a přirozeného bezlesí v rámci jejich uplatnění v krajinách ČR
- 3) Biogeografické členění (především biochory)
- 4) Výjimečný reliéf ČR
- 5) Typy historických sídel a plužin v ČR
- 6) Národnostní hranice před II. světovou válkou
- 7) Hranice staré sídelní krajiny
- 8) Historické země a jejich staré sídelní útvary
- 9) Typy lidových staveb, typické sklony střech, používané materiály...
- 10) Oblasti velikostních kategorií venkovských sídel a průmyslová sídla
- 11) Ložiska uhlí v ČR
- 12) Scelené státní zemědělské velkostatky ve 20. století
- 13) Typy současných krajin podle způsobu využívání
- 14) Ochrana přírody a krajiny a stabilita společenstev
- 15) Památkově chráněná sídla, zóny a dominanty
- 16) Výjimečné krajinářské kompozice
- 17) Památná místa v ČR

Charakteristiky - rozhodující

- a) **vegetační stupňovitost** jako vyjádření změn výškového a expozičního klimatu ovlivňujících sled rozdílů přírodní vegetace na ose teplé – chladné oblasti;
- b) **relativní členitost reliéfu** jako vyjádření osy rovina – velehory;
- c) vyjádření **výjimečnosti typů reliéfu** na ose reliéf běžný – zcela výjimečný;
- d) **biogeografické podprovincie** jako vyjádření odlišnosti geologické, geomorfologické, ale i klimatické na ose nížiny Panonika – mladá pohoří Karpatika;
- e) struktura **využití ploch** v ose krajiny přírodní – krajiny člověkem podmíněné až přeměněné;
- f) **historické typy sídel** a jejich plužin jako vyjádření osy návesní a ulicové vsi s nejúrodnější nepravou traťovou plužinou – rozptýlené osídlení s krajně neúrodnou plužinou úsekovou;
- g) **typy lidového domu**, tedy běžných stavebních typů v krajině odvíjejících se od její kulturní a historické kontinuity na ose panonský hliněný dům – horský roubený dům tyrolský;
- h) **vývoj a doba osídlení krajiny** jako vůdčí charakteristiky průkazu trvalé udržitelnosti využívání krajiny člověkem v historickém kontinuu na ose úrodné, starosídelní krajiny – horské krajiny novověkého osídlení a krajiny dodnes neosídlené.

Výsledek

- **Rámcové typy sídelních krajin**
- **Rámcové typy využití krajin**
- **Rámcové typy reliéfu krajin**

Rámcové typy sídelních krajin I

Stará sídelní krajina Hercynika a Polonika

- krajina je nepřetržitě osídlena od neolitu
- zabírá 2. vegetační stupeň Hercynika a 3. vegetační stupeň Polonika
- sídelní typy vesnic jsou ve velké většině tvořeny návesními ulicovkami
- pro oblast je charakteristický lidový typ českého a moravského roubeného domu
- běžný je reliéf plošin a pahorkatin, charakteristické jsou měkké tvary tvořené plošinami, pánvemi a plochými i členitými pahorkatinami
- převažují drtivě zemědělské krajiny, vzácné lesozemědělské a lesní krajiny jsou vázány na specifické formy reliéfu (údolní nivy, váté písky), dominuje orná půda.



Rámcové typy sídelních krajin II

Stará sídelní krajina Panonika

- krajina rovněž nepřetržitě osídlena od neolitu,
- zabírá 1. a 2. vegetační stupeň Panonika a Karpatika
- sídelní typy vesnic - ulicovky či silnicovky
- pro oblast je typický lidový typ hliněného případně kamenného podunajského domu,
- plošiny a ploché pahorkatiny, převažuje mírná modelace terénu bez výraznějších převýšení,
- je tvořena převážně zemědělské krajiny, místy lesozemědělské



Rámcové typy sídelních krajin III

Vrcholně středověká sídelní krajina Hercynika

- zabírá 3. a většinu 4. vegetačního stupně,
- sídelní typy - návesní (a návesní ulicové) vsi
- pro oblast je typický český a moravský roubený dům, v severozápadní části sem přesahuje i dům západoevropský hrázděný, v Jesenické oblasti i roubený dům slezského pomezí
- oblast nepřetržitě osídlená od vrcholného středověku, tj. od 13. až 14. století
- členité pahorkatiny a plochými vrchovinami, v jižních Čechách i chladnějšími rovinami pánví
- lesozemědělská krajina, lesní a zemědělská



Rámcové typy sídelních krajin IV

Vrcholně středověká sídelní krajina Karpatika

- tvoří ji 3. a většina 4. vegetačního stupně
- jižní část - návěsní(a návěsní ulicové) vesnice
- od Moravské brány na sever, vesnice řadové se záhumenicovou plužinou
- pestrá skladba původních typů domů – od hliněných na jihu přes moravský roubený dům moravského Valašska po dům slezského pomezí
- nepřetržitě osídlená od vrcholného středověku, tj. od 13. a 14. století
- v reliéfu plošně převládají členité pahorkatiny,
- typ je tvořen v drtivé většině lesopолní krajinou, lesní a polní krajina jen enklávy



Rámcové typy sídelních krajin V

Pozdně středověká krajina Hercynika

- typ je tvořen krajinou Hercynika z části ve 4. a zcela v 5. vegetačním stupni
- jižní část – okrouhlice, severní část (od osy Hlinsko - Bystré na Žďársku a údolím Ohře na Karlovarsku) – lesní lánové vsi
- vnitrozemí - českomoravský roubený dům, severní příhraniční oblasti - vliv roubeného domu slezského pomezí a západoevropského domu hrázděného
- oblast nepřetržitě osídlenou až od pozdního středověku, tj. od druhé poloviny 14. století a před rokem 1500
- reliéf – ploché vrchoviny a hornatiny



Rámcové typy sídelních krajin VI

Novověká sídelní krajina Hercynika

- typ je tvořen krajinou Hercynika z části v 5. a ve všech vyšších vegetačních stupních
- řadové vsi (lesní lánové) , rozptýlené osídlení osamělých dvorců
- vnější vlivy - v sv. pohořích v klasické formě roubený dům slezského pohraničí, na Krušnohorsku západoevropský dům hrázděný a na Šumavě
- dokonce alpský roubený dům
- oblast osídlená až v novověku, tj. nejdříve od 16. století,
- georeliéf - hornatiny



Rámcové typy sídelních krajin VII

Novověká sídelní krajina Karpatika

- typ je tvořen krajinou Karpatika z části ve 4. a dále ve vyšších vegetačních stupních
- valašské řadové a řetězové vsi, rozptýlené osídlení typ je z hlediska kulturních okruhů
- klasicky vyhraněn v roubených typech domů moravského Valašska a góralského typu na Těšínsku,
- jde o oblast osídlenou až v novověku, tj. nejdříve od 16. století
- georeliéf - hornatiny, nižší polohy – členité vrchoviny
- především krajina lesní



Rámcové typy způsobů využití krajiny

- Zemědělské krajiny
- Lesozemědělské krajiny
- Lesní krajiny
- Rybníční krajiny
- Krajiny horských holí
- Urbanizované krajiny

Rámcové krajinné typy dle reliéfu

- Krajiny plošin a plochých pahorkatin (zabírají 11,57 % území)
- Krajiny členitých pahorkatin a vrchovin Hercynika (zabírají 51,34 % území)
- Krajiny vrchovin Karpatika (zabírají 3,95 % území)
- Krajiny rovin (zabírají 5,10 % území)
- Krajiny rozřezaných tabulí (zabírají 4,35 % území)
- Krajiny hornatin (zabírají 1,39 % území)
- Krajiny sopečných pohoří (zabírají 1,13 % území)
- Krajiny vysoko položených plošin (zabírají 0,99 % území)
- Krajiny vátných písků (zabírají 0,39 % území)
- Těžební krajiny (zabírají 0,49 % území)
- Krajiny širokých říčních niv (zabírají 3,15 % území)
- Krasové krajiny (zabírají 0,42 % území)
- Krajiny výrazných svahů a skalnatých a horských hřbetů (zabírají 6,85 % území)
- Krajiny ledovcových karů (zabírají 0,02 % území)
- Krajiny zaříznutých údolí (zabírají 4,04 % území)
- Izolované kužele (zabírají 0,20 % území)
- Krajiny kup a kuželů (zabírají 0,87 % území)
- Krajiny vápencových bradel (zabírají 0,02 % území)
- Krajiny skalních měst (0,76 % území)

Zdroje

LÖW, J., CULEK, M., HARTL, P., NOVÁK, J. (2006):
Krajinné typy České republiky. Sborník 23. výroční
konference Fyzickogeografické sekce ČGS – Brno 2006.
Brno.

LÖW, J., MÍCHAL, I.: Krajinný ráz. Lesnická práce,
Kostelec nad Černými lesy, 2003, 552s. ISBN 80 – 86386
– 27 – 9

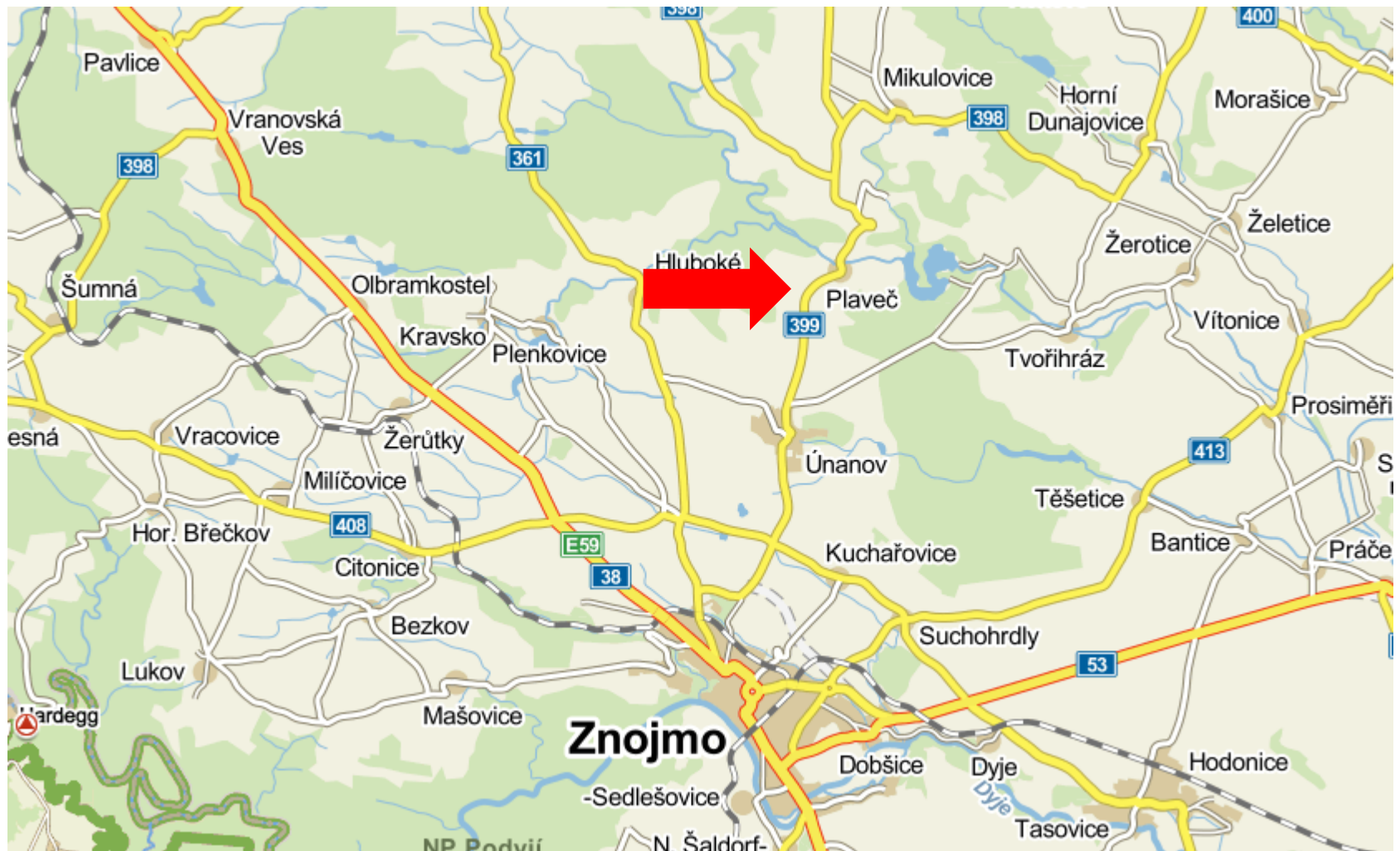
Foto: převzaté z webu

Moje krajina - ukázka

Plaveč u Znojma

- 10 km severně od Znojma v nadmořské výšce 220 m.
- Nejvyšší bod obce - Ruda, 346m n. m.
- Údolí Jevišovky
- Osídlení již od pravěku (cca 7000 BP)
- První písemné záznamy z roku 1216
- Počet obyvatel +- 470
- Jevišovická pahorkatina
- Jevišovický bioregion

Poloha





Zdroje geodat

- Digitální archiv a geodatabáze České geologické služby: [ZDE](#)
- Základní charakteristiky o půdách: [ZDE](#)
- Taxonomický klasifikační systém půd (Němeček 2010): [ZDE](#)
- Hydrologie povrchových a podzemních vod [ZDE](#) a [ZDE](#) najdete Digitální Bázi Vodohospodářských Dat (DIBAVOD)
- K vegetační složce krajiny je klíčový [UHUL](#) a nově i stránky pro [NATURU](#)
- Nezapomínat na nahlížení do [katastru nemovitostí](#) na ČUZK
- Prezentace starých mapových děl jsou [ZDE](#)
- Databáze dlouhodobých [změn využití ploch](#) Česka
- Regionální prostorová data na [portálu Jihomoravského kraje](#)
- Inovovaný [ISOP](#) - portál Informačního systému ochrany přírody

http://geoportal.gov.cz



Adresy Metadata Dokumenty

Zadejte část adresy, název lokality

Hledat

Email:

Heslo:

Přihlásit

Registrace | Zapomenuté heslo

VÍTEJTE MAPY METADATA ESHOP VALIDACE INSPIRE DOKUMENTY GEOREPORTY NÁPOVĚDA

MAPY >>

INSPIRE >>

METADATA >>

POSKYTOVATEL >>

VALIDÁTOR >>

Vítejte na stránkách Národního geoportálu INSPIRE

Publikace WMTS služeb 05.12.2012

Všechny dleždicované služby poskytované Národním geoportálem INSPIRE jsou nyní dostupné i přes standardizované rozhraní WMTS. Blíže informace a podrobnosti o připojení k WMTS službám naleznete na <http://geoportal.gov.cz/web/guest/wms/#wmts>.

Ukončení poskytování služby aktuální ortofotomapy 19.11.2012

Dnešním dnem bylo ukončeno poskytování mapové služby aktuální ortofotomapy `cenia_rt_ortofotomapa_aktualni` mapovým serverem Národního geoportálu INSPIRE. Pokud potřebujete přistupovat k aktuální ortofotomape prostřednictvím mapové služby, použijte WMS nebo WMTS služby poskytované ČÚŽK. Omlouváme se za komplikace.

Konference Inspirujeme se... efektivitou 24.09.2012

CENIA, česká informační agentura životního prostředí a Slovenská agentura životného prostredia pořádají ve dnech 27.-28.11.2012 ve Vzdělávacím a informačním centru Floret v Průhonících společnou česko-slovenskou INSPIRE konferenci pod názvem Inspirujeme se... Jedná se již o pátý ročník, který jsme nazvali ...efektivitou. Již několik let se na těchto akcích zabýváme implementací... ([pokračování](#)).

 [Přihlásit odběr novinek](#) |  [Novinky v katalogu metadat](#)

Březen 2013

P	Ú	S	Č	P	S	N
25	26	27	28	1	2	3
4	5	6	7	8	9	10
11	12	13	14	15	16	17
18	19	20	21	22	23	24
25	26	27	28	29	30	31
1	2	3	4	5	6	7

Dnes

Kontakt:
geoportal@cenia.cz



Tematické mapy (dle směrnice INSPIRE)

