

System a evoluce obratlovců – cvičení

Savci 3

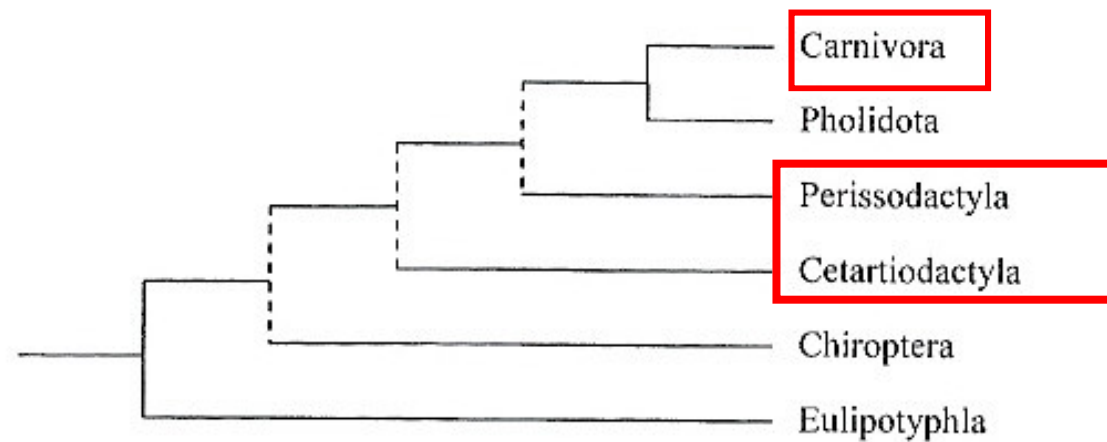
šelmy (Carnivora) lichokopytníci (Perissodactyla) sudokopytníci (Cetartiodactyla)

Tomáš Bartonička



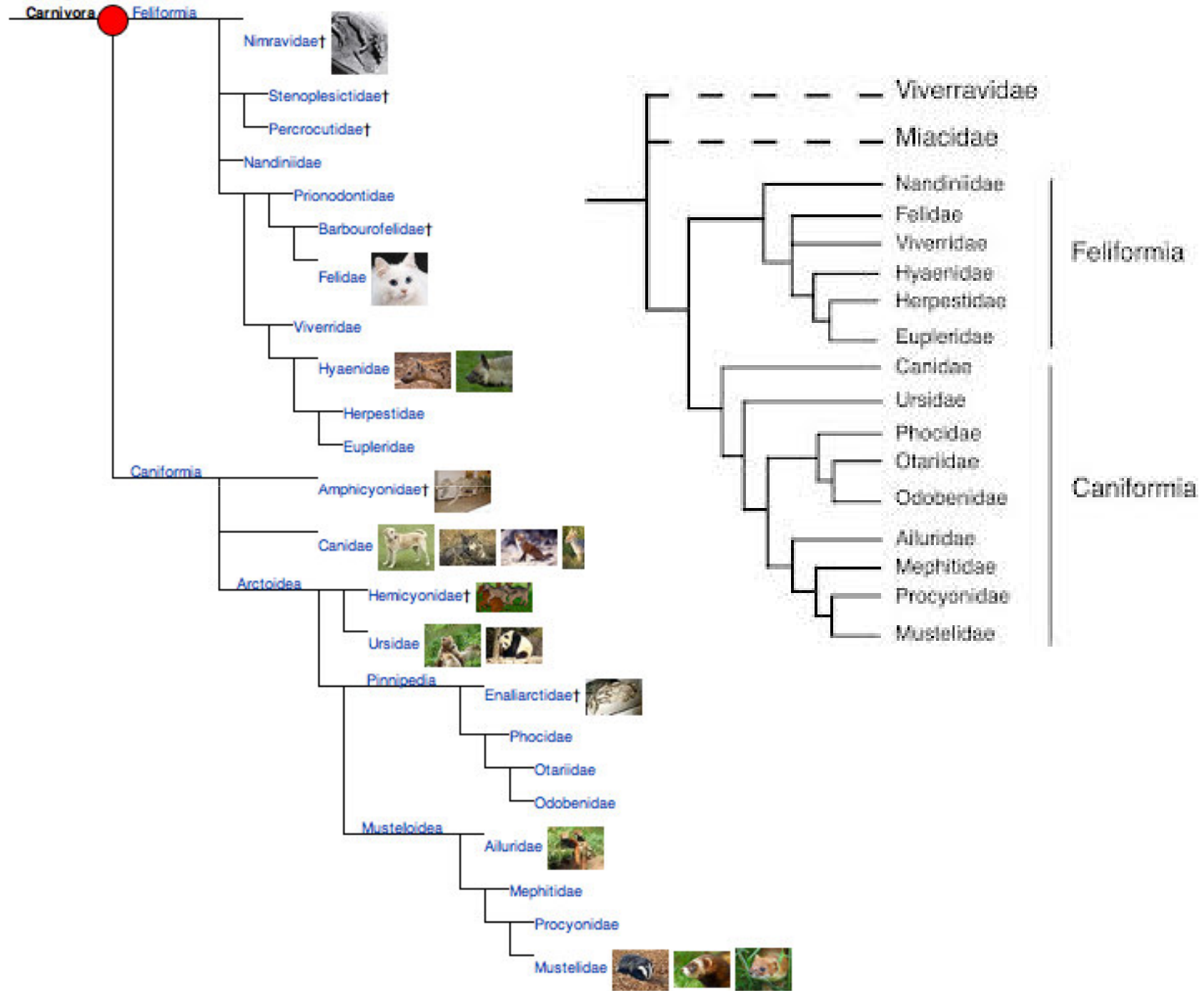
INVESTICE DO ROZVOJE VZDĚLÁVÁNÍ

Laurasiotheria



Obr. 162 Fylogenetické vztahy uvnitř skupiny Laurasiatheria. Podle Springera et al. (2004).

Phylogenetic Tree

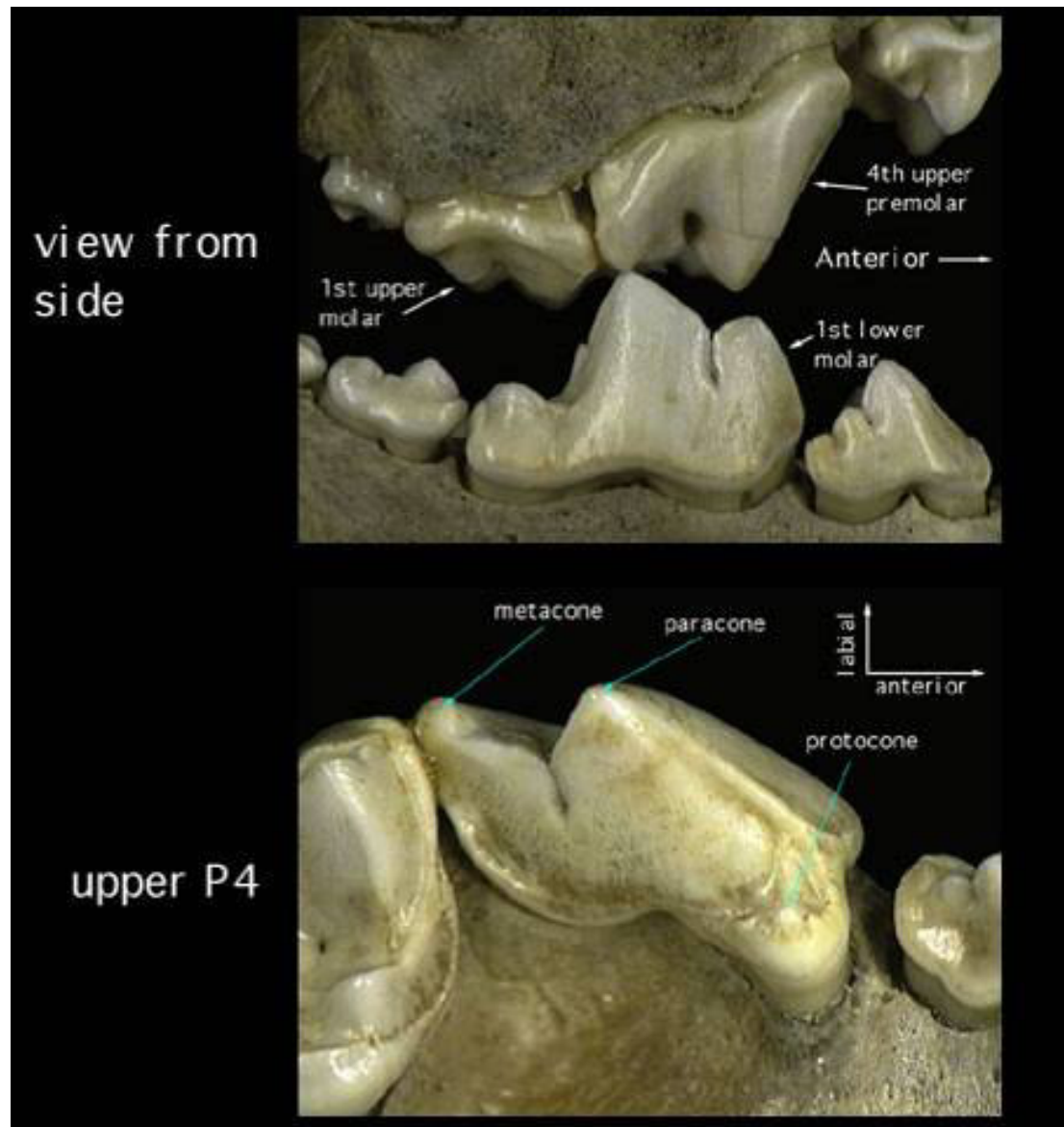


ŠELMY

- masožraví (všežraví – medvědi), loví
- mohutný chrup, úplný, 28-48 zubů
- bystré smysly, dokonalé pohybové schopnosti, rozvinuté duševní vlastnosti
- nemají slepé střevo a klíční kost
- odrazová vrstva v cévnatce (tapetum cellulosum)
- šelmy 2 skupiny (Feliformia, chybí M3; Caniformia; dříve Fissipedia, Pinnipedia)
- pozemní: téměř po celém světě, nepůvodní v Austrálii
- jednoduchý žaludek, krátké střevo
- prstochodci, vzácně ploskochodci (medvěd), drápy!
- 16 druhů, 5 čeledí, 1 vyhuben

lebka

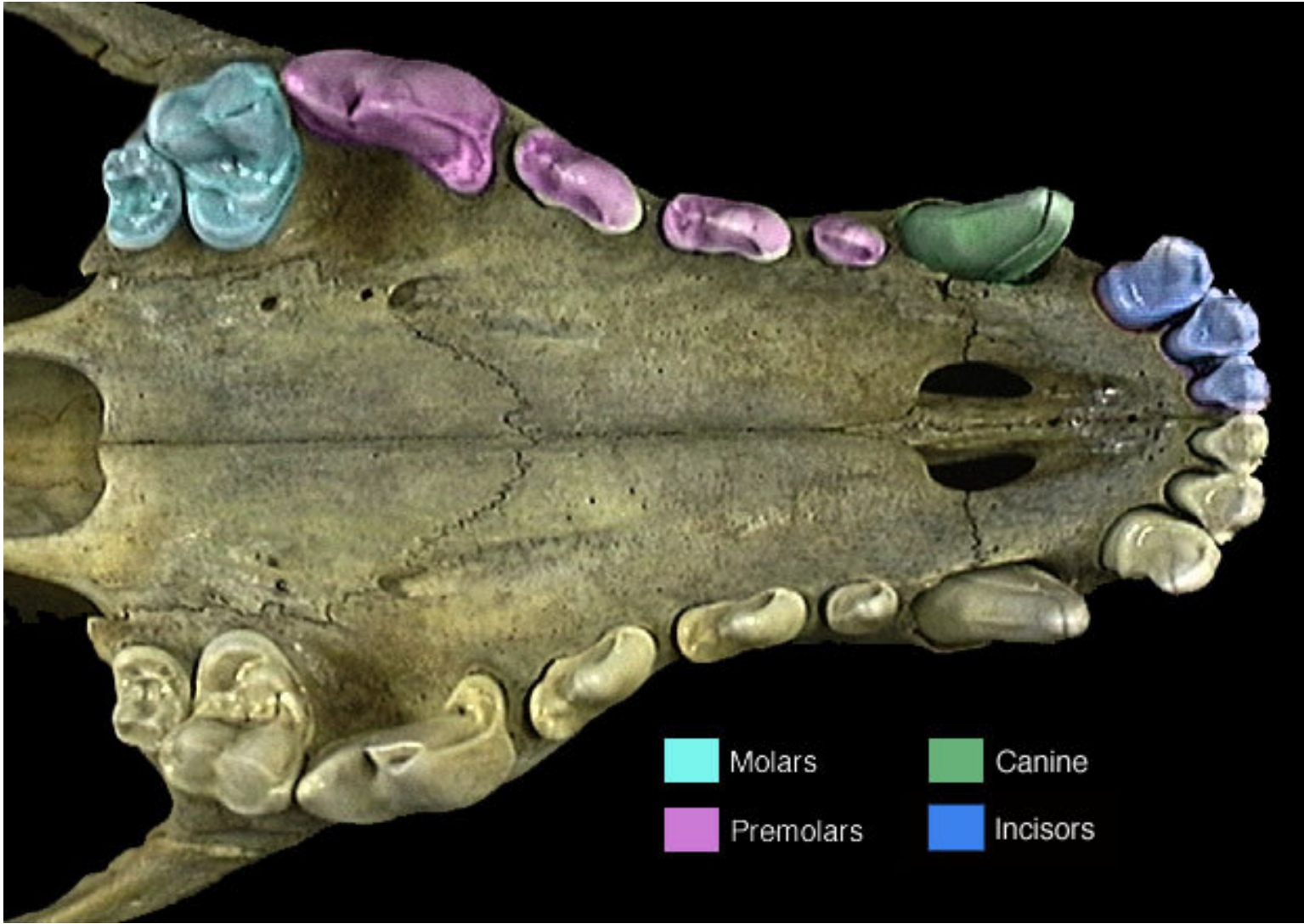
- největší špičáky, mají úplný sekodontní chrup (různé druhy zubů), kdy v chrupu přítomny trháky, vyvinutý mléčný chrup
- trháky (v dolní čelisti 1. stolička, M1; v horní čelisti poslední praemolár, P4)
- mohutná lebka



P4

M1

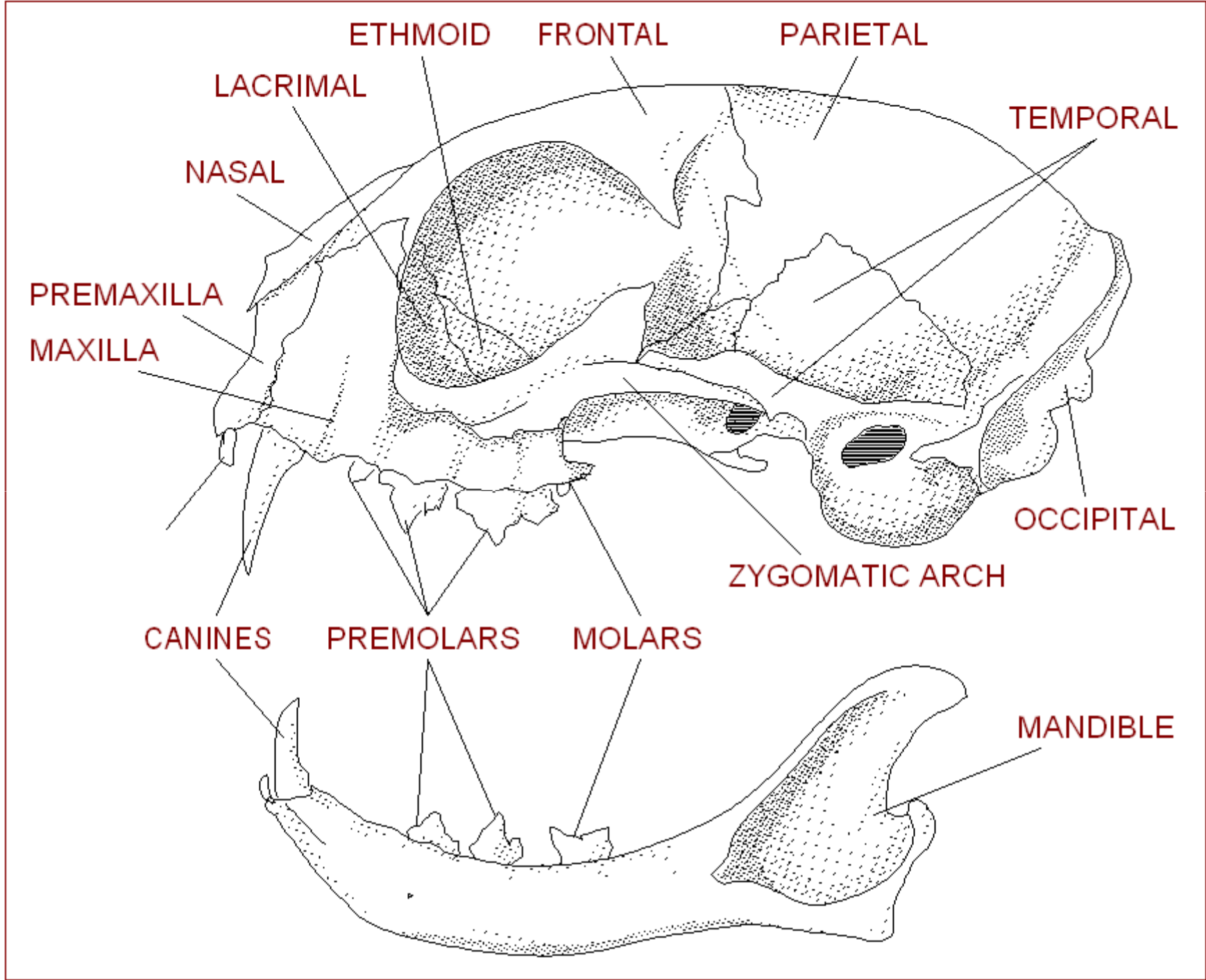
poslední třenák a první stolička přeměněny v trháky (ukrajují maso)



Feliformia

čeleď: kočkovití (*Felidae*)

- zkrácené rostrum, kulatá hlava, velké oči, chybí M3, snížený počet zubů max.30
- prstochodci, zatažitelné ostré drápy
- přední nohy 5, zadní 4 prsty
- 3 1 3 1
3 1 2 1



čeleď: kočkovití (*Felidae*)

- rys ostrovid (*Lynx lynx*)
- kočka divoká (*Felis silvestris*) - SK10

čeleď: kočkovití (*Felidae*)

– rys ostrovid (*Lynx lynx*)



Šumava, Beskydy, Jeseníky

Podélný pruh na zádech, skvrny, okrsek 10-25 km², srnčí

M₁ trojvrcholová, dva P



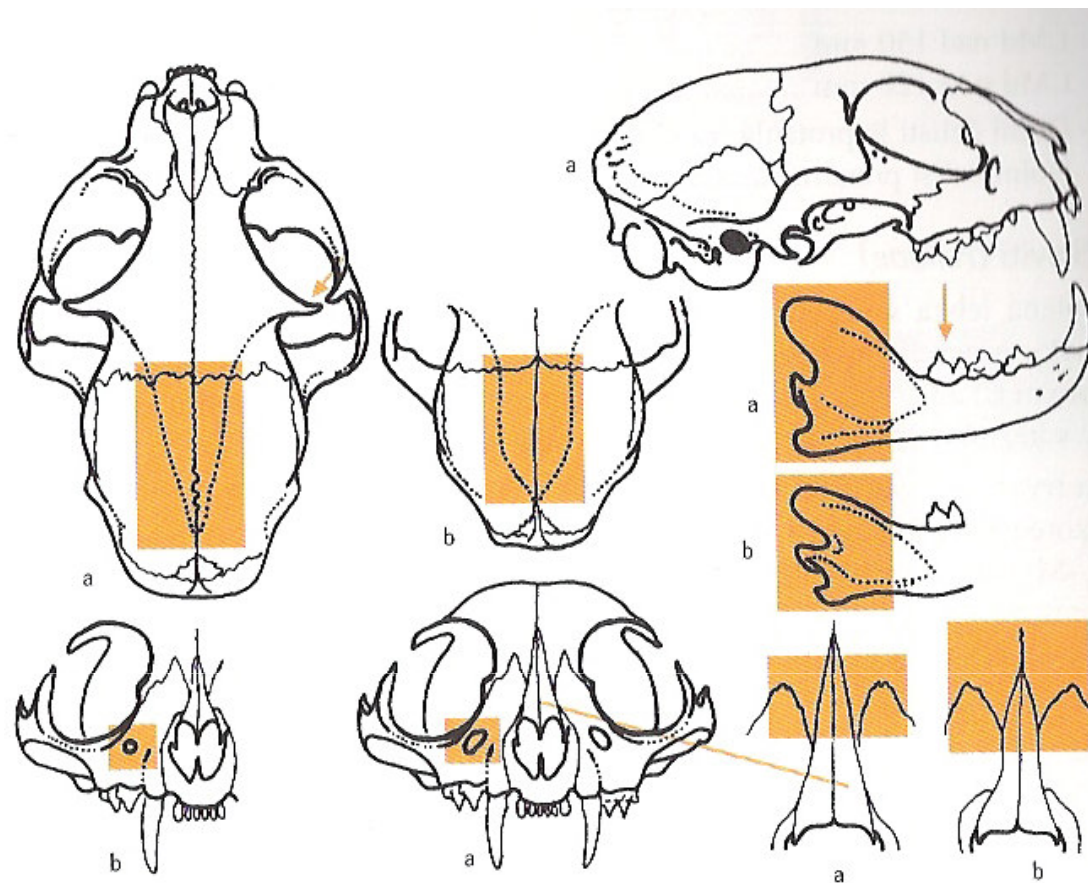
čeleď: kočkovití (*Felidae*)

– kočka divoká (*Felis silvestris*)

$P^1-P^3 = 3 P$, mezera mezi C a P, šedivé,
příčně pruhovaná

krátký a tupý ocas, držení dolů!, menší hlava





Obr. 130: Srovnání lebky kočky divoké (a) a kočky domácí (b)

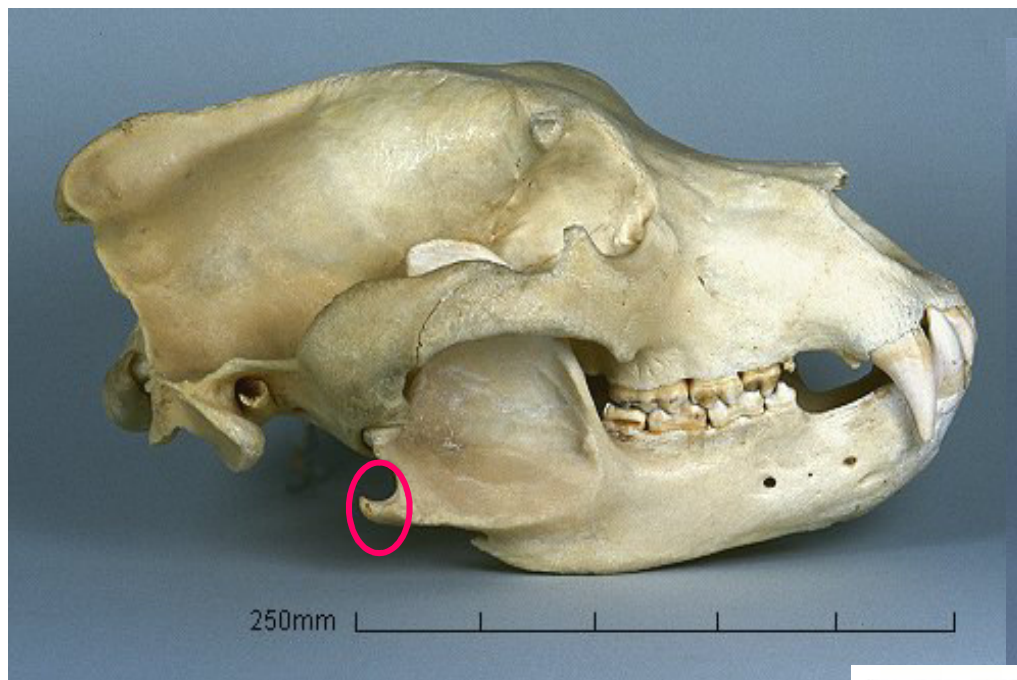
Rozměry (v mm)	kočka divoká	kočka domácí
šířka týlního otvoru	13,7–16,8	11,5–14,5
šířka mozkovny	43,0–48,4	38,2–46,7
délka C ₁	10,0–16,4	7,2–12,2
P ³ –P ⁴	15,9–20,0	13,0–17,2
délka M ₁	7,4–9,8	5,7–8,0
P ₃ –M ₁	19,4–24,0	16,4–20,5

Caniformia

- čeleď: medvědovití (*Ursidae*)
 - zavalité tělo, zakrnělý ocas,
 - bunodontní moláry, trháky jen slabě zvýrazněny
 - omnivorní
 - ploskochodci
 - bez mimických výrazů
 - medvěd hnědý (*Ursus arctos*)

Beskydy

medvěd hnědý (*Ursus arctos*)



chybí trháky, dlouhé tvrdé patro,
ploché bubínkové výdutě,
alveolární výběžek,
silný hřeben



čeleď: lasicovití – kunovití (*Mustelidae*)

- naše nejmenší šelmy
- prstochodci, na zadní končetině 5 prstů
- mírně protažená lebka, dlouhé tvrdé patro až za zuby, dobře vyvinuté trháky
- pachové žlázy
- utajená březost

čeleď: lasicovití (*Mustelidae*)

jezevec lesní (*Meles meles*)

vydra říční (*Lutra lutra*)

kuna lesní (*Martes martes*)

kuna skalní (*Martes foina*)

norek evropský (*Mustela lutreola*)

norek americký (*Mustela vison*)

tchoř tmavý (*Mustela putorius*)

tchoř stepní (*Mustela eversmanni*)

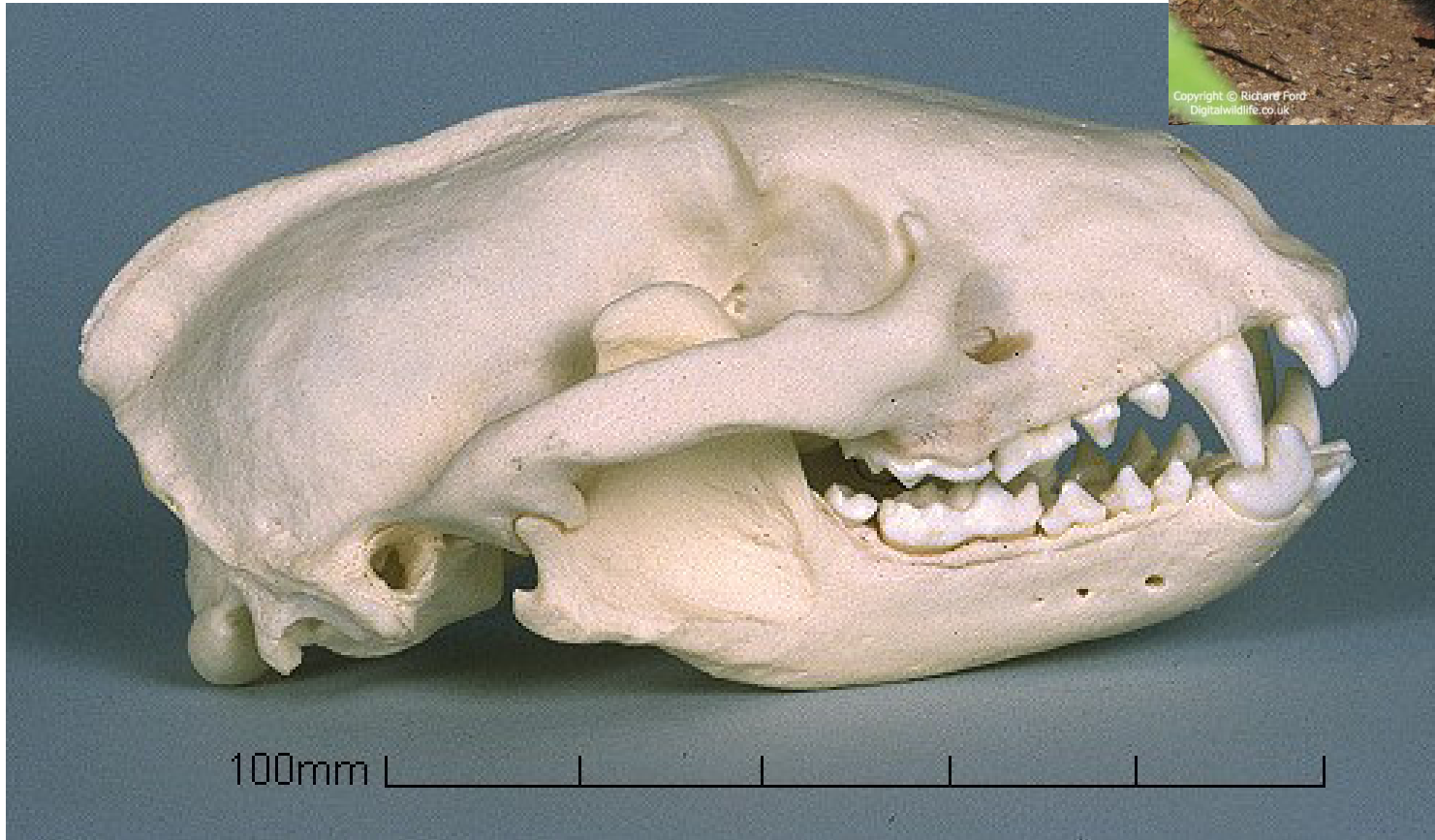
lasice kolčava (*Mustela nivalis*)

lasice hranostaj (*Mustela erminea*)

jezevec lesní (*Meles meles*)



Copyright © Richard Ford
Digitalwildlife.co.uk



Hibernace, M_1 4 hrbolky, sagitální hřeben, trháky nevýrazné

vydra říční (*Lutra lutra*)

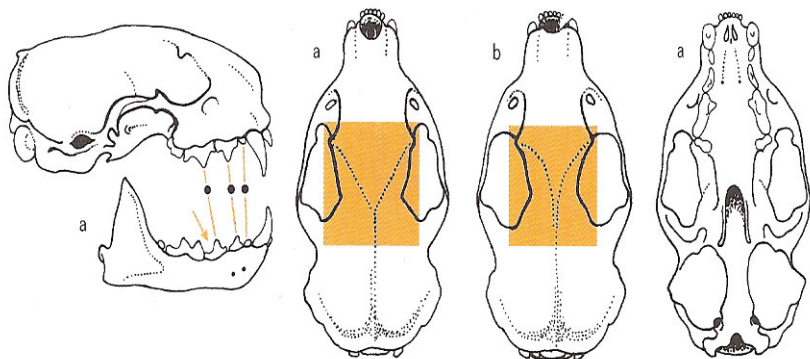


Nízký sagit. hřeben, trojúhelníkový podočnicový otvor, široká M₁

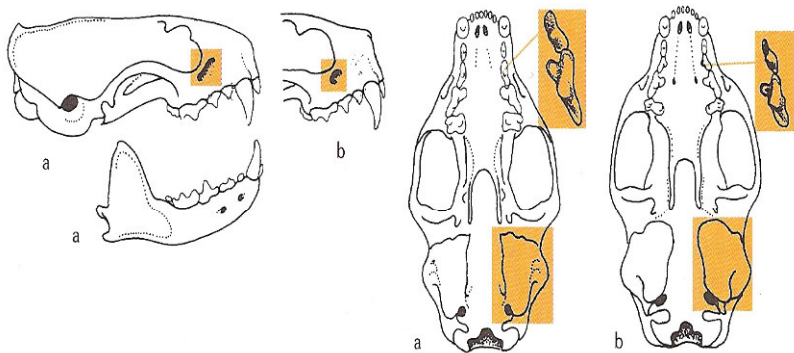
norek americký, mink
(*Neovison vison*)

n. evropský, ex.
(*L. lutreola*)

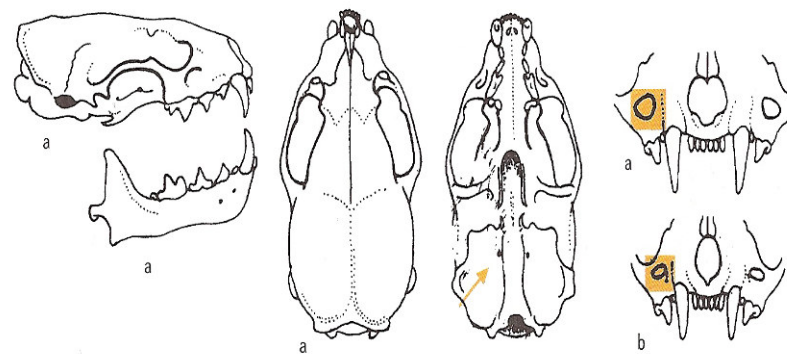




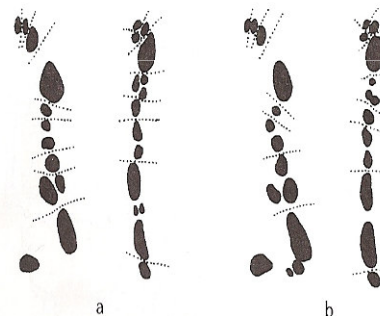
Obr. 140: Lebka a určovací znaky tchoře tmavého (a) a t. stepního (b)



Obr. 141: Lebka a určovací znaky norka amerického (a) a n. evropského (b)



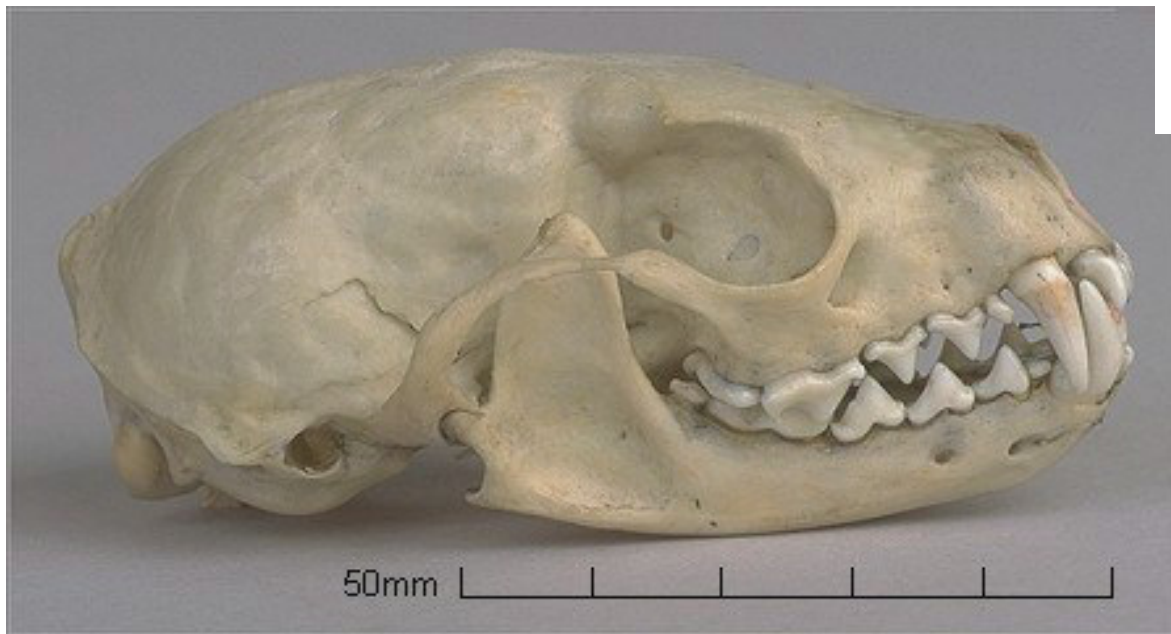
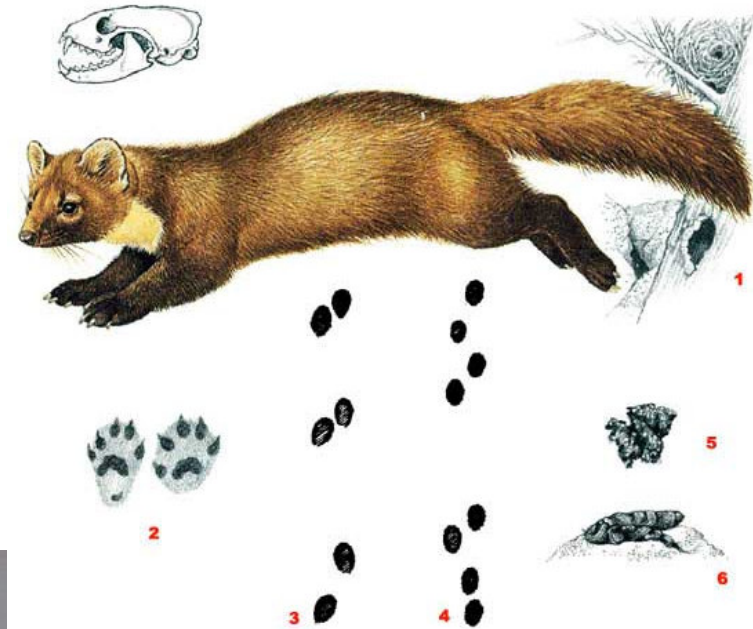
Obr. 142: Lebka a určovací znaky hranostaje (a) a kolčavy (b)



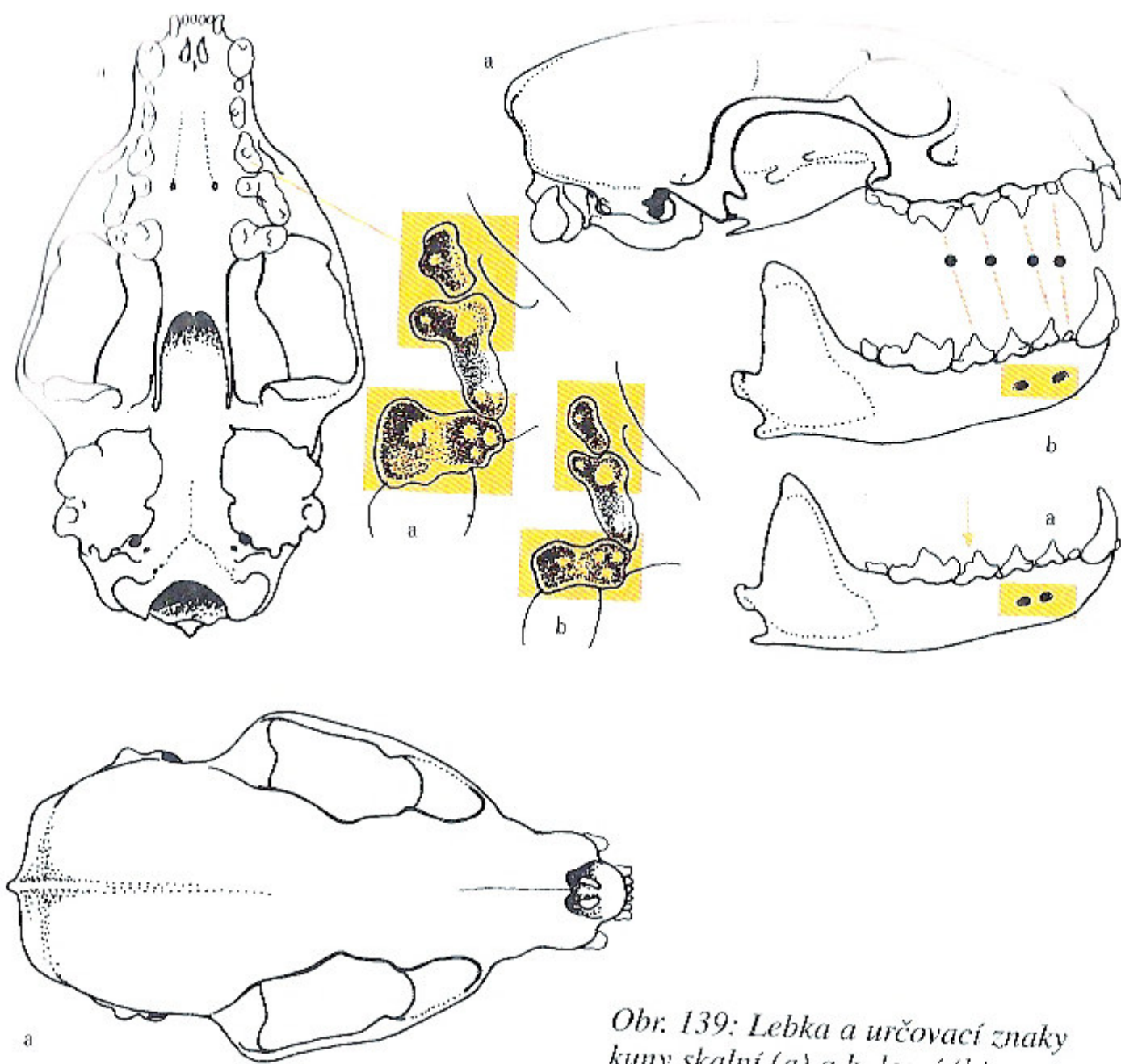
Rozměry (v mm)	kolčava	hranostaj
LaI	6,0–10,0	9,4–13,1
výška lebky	10,0–17,0	15,2–20,0
AMd	6,5–12,0	10,5–13,9
délka M ₁	3,3–5,7	4,0–6,7
C'-M'	7,0–11,0	9,8–12,3

čeleď: kunovití (*Mustelidae*)

kuna lesní (*Martes martes*)



Uši lemování, srst mezi polštářky



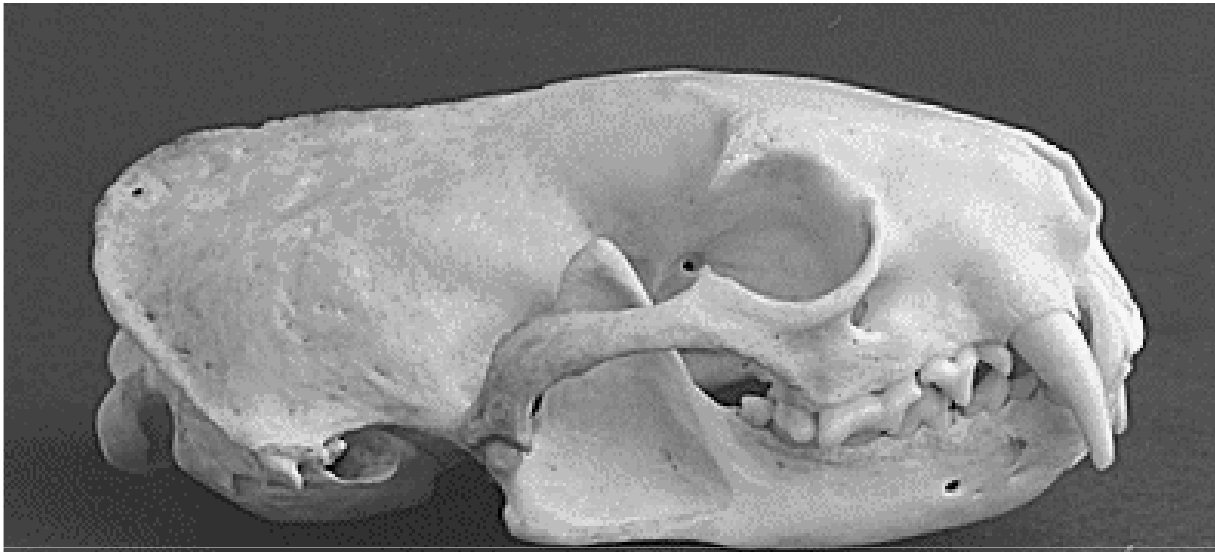
Obr. 139: Lebka a určovací znaky kundy skalní (a) a k. lesní (b)

kuna skalní (*Martes foina*)

na polštářkách chybí srst,
kratší ocas



tchoř tmavý (*Mustela putorius*)



není utajená březost,
menší lebka,
světlá podsada



tchoř stepní (*Mustela eversmannii*)

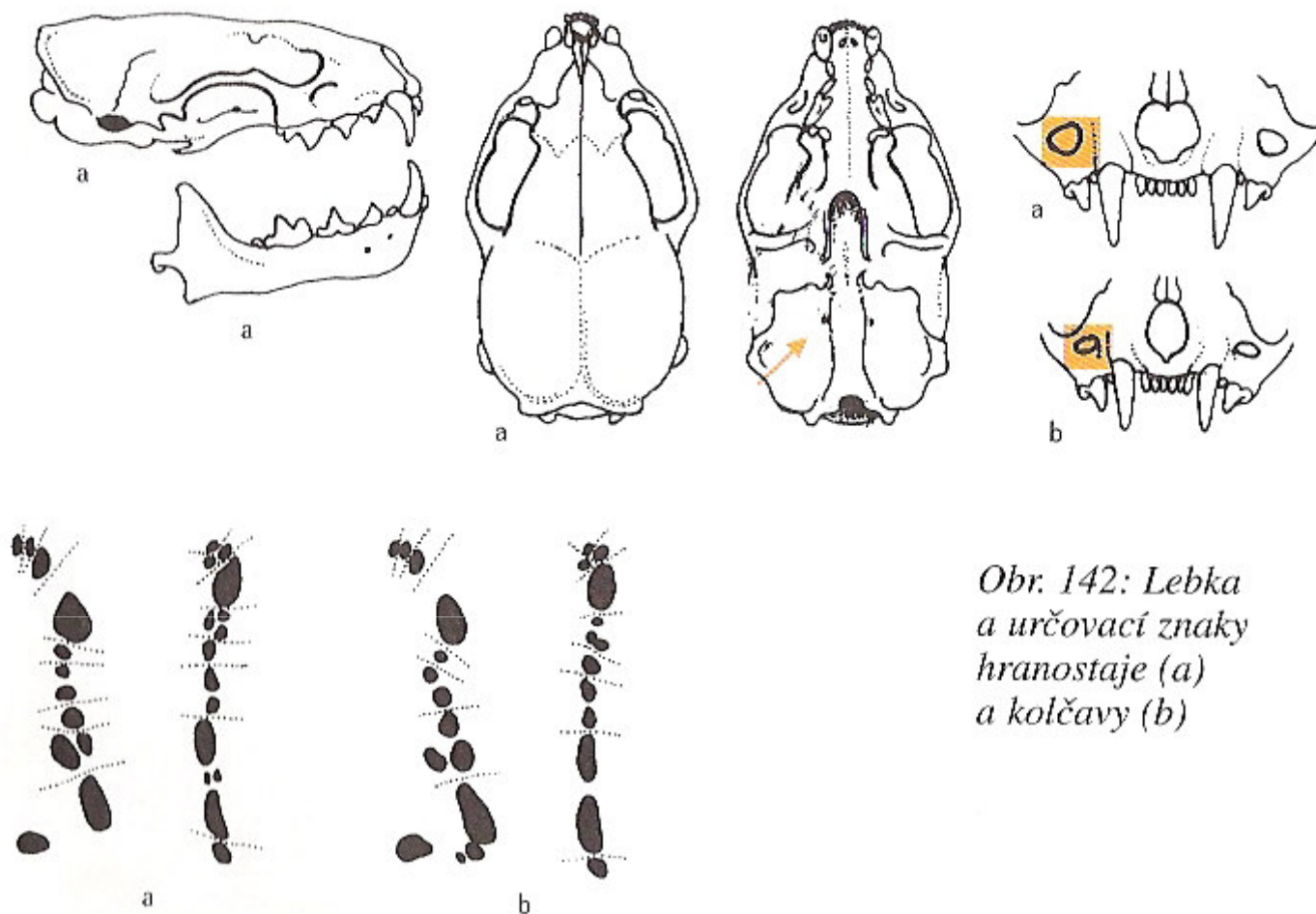
Světlý ocas při kořeni jinak také tmavý, tmavé nohy, srst písková, nevýrazná maska



lasice kolčava (*Mustela nivalis*)

hranostaj (*Mustela erminea*)





*Obr. 142: Lebka
a určovací znaky
hranostaje (a)
a kolčavy (b)*

Rozměry (v mm)	kolčava	hranostaj
Lal	6,0–10,0	9,4–13,1
výška lebky	10,0–17,0	15,2–20,0
AMd	6,5–12,0	10,5–13,9
délka M ₁	3,3–5,7	4,0–6,7
C ¹ –M ¹	7,0–11,0	9,8–12,3

čeleď: psovití (*Canidae*)

- přední končetina - palec postaven výše a zakrnělý, zadní končetina - 4 prsty
- ve stopě drápy
- ve smečce
- protažené rostrum, patro končí na zadní hranici řady zubů
- 3 1 4 2
3 1 4 3

čeleď: psovití (*Canidae*)

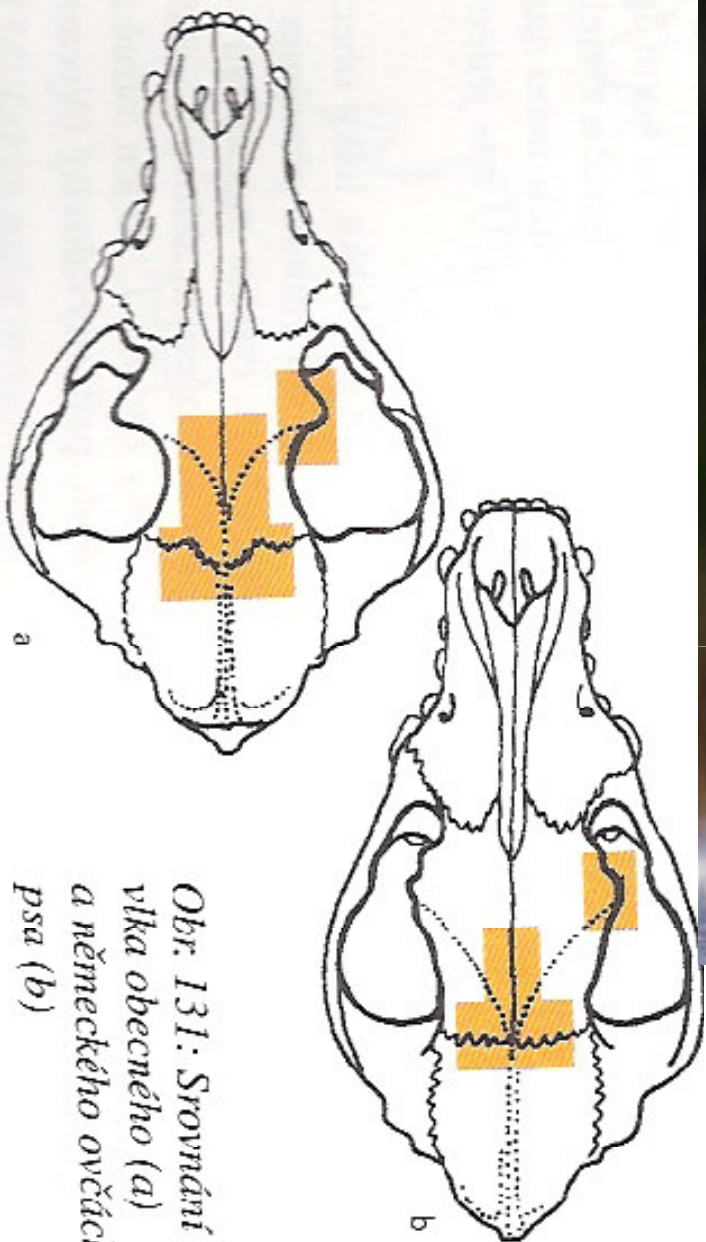


čeleď: psovití (*Canidae*)

- vlk (*Canis lupus*)
- pes domácí (*C. lupus f. familiaris*)
- liška obecná (*Vulpes vulpes*)
- psík mývalovitý, mývalovec kuní (*Nyctereutes procyonoides*)
- šakal obecný (*Canis aureus*)



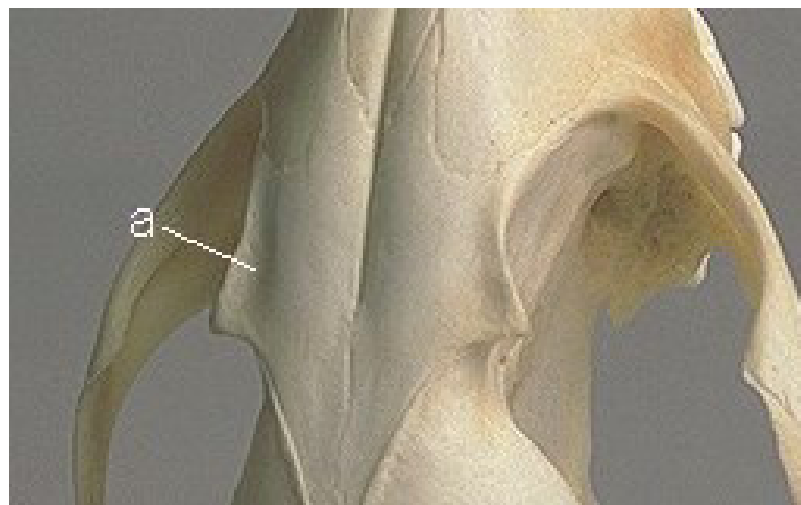
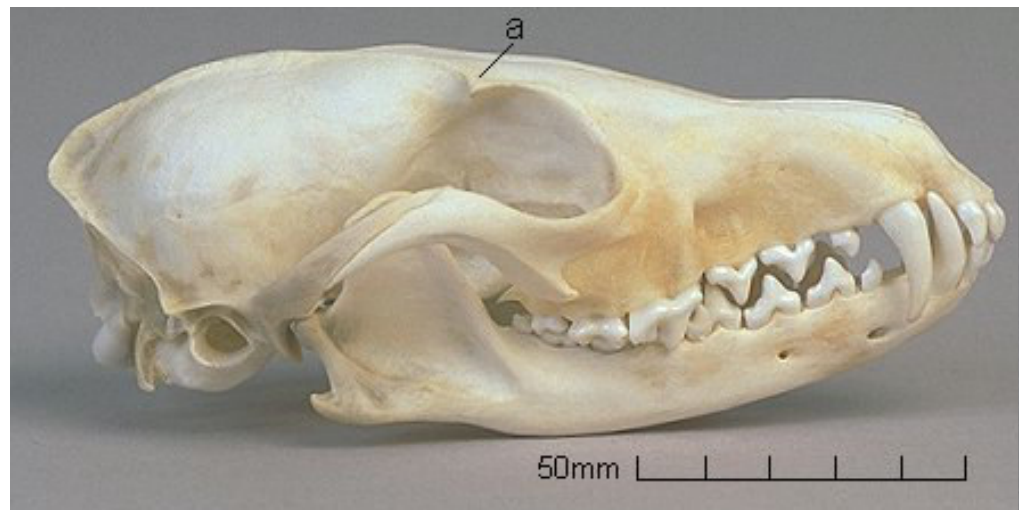
Profimedia.cz



Obr. 131: Srovnání lebky
vlka obecného (a)
a německého ovčáckého
psa (b)

vlk (*Canis lupus*)

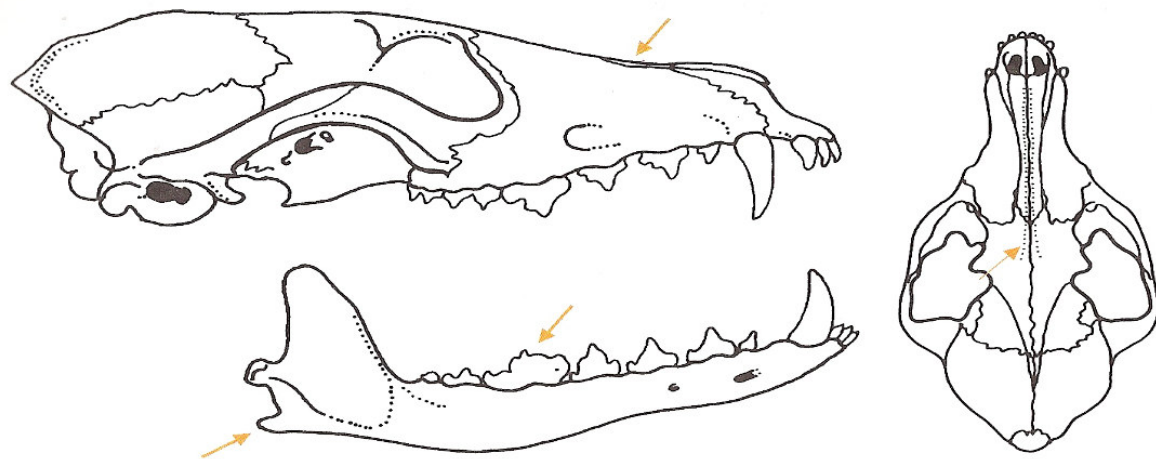
liška obecná (*Vulpes vulpes*)



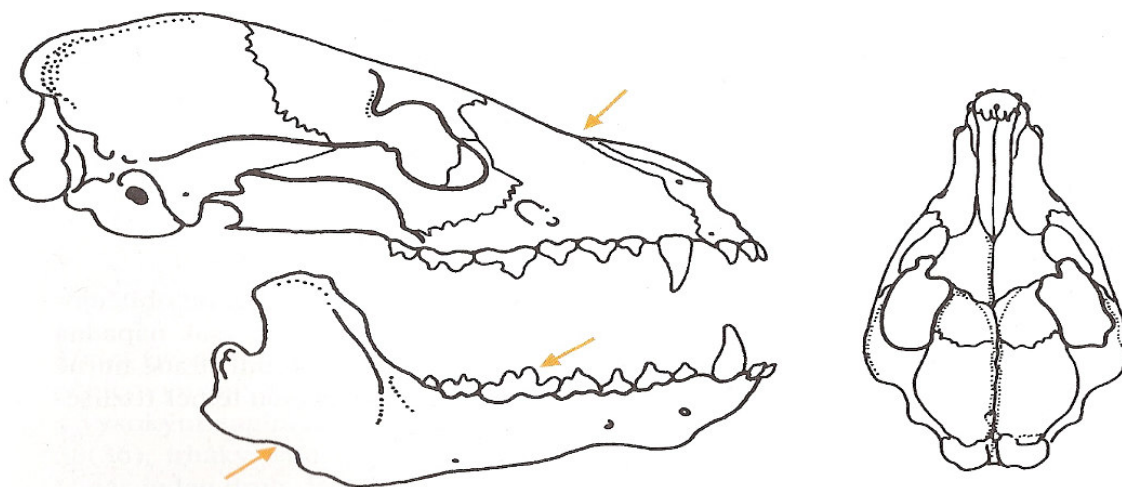
psík mývalovitý (*Nyctereutes procyonoides*)



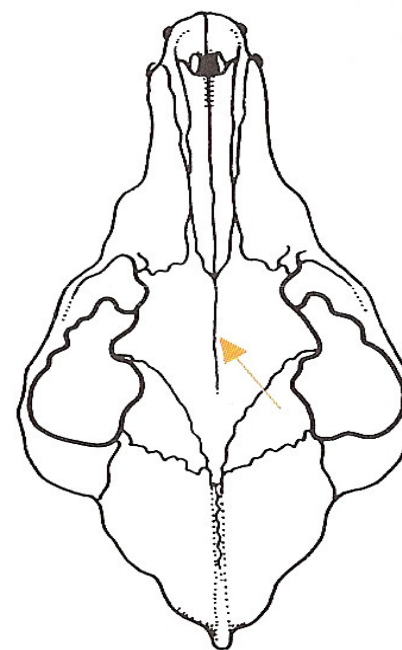
mýval severní (*Procyon* sp.)



Obr. 133: Lebka lišky obecné



Obr. 134: Lebka psíka mývalovitého



Obr. 132: Lebka šakala obecného

Sudokopytníci (*Artiodactyla*)

- došlapují na poslední článek prstů (3. a 4.) opatřené kopyty, absence 1. prstu, 2. a 5. prst slabší
- redukce klíční kosti
- protáhlá lebka s velkou mozkovnou
- býložraví

- nepřežvýkavci (*Nonruminantia*)

- čeled': prasatovití (Suidae)

- řezáky s kořeny, stále rostoucí špičáky (kly) bez kořenů (klektáky a páráky), bunodontní stoličky, otevřené očnice, sagitální hřeben

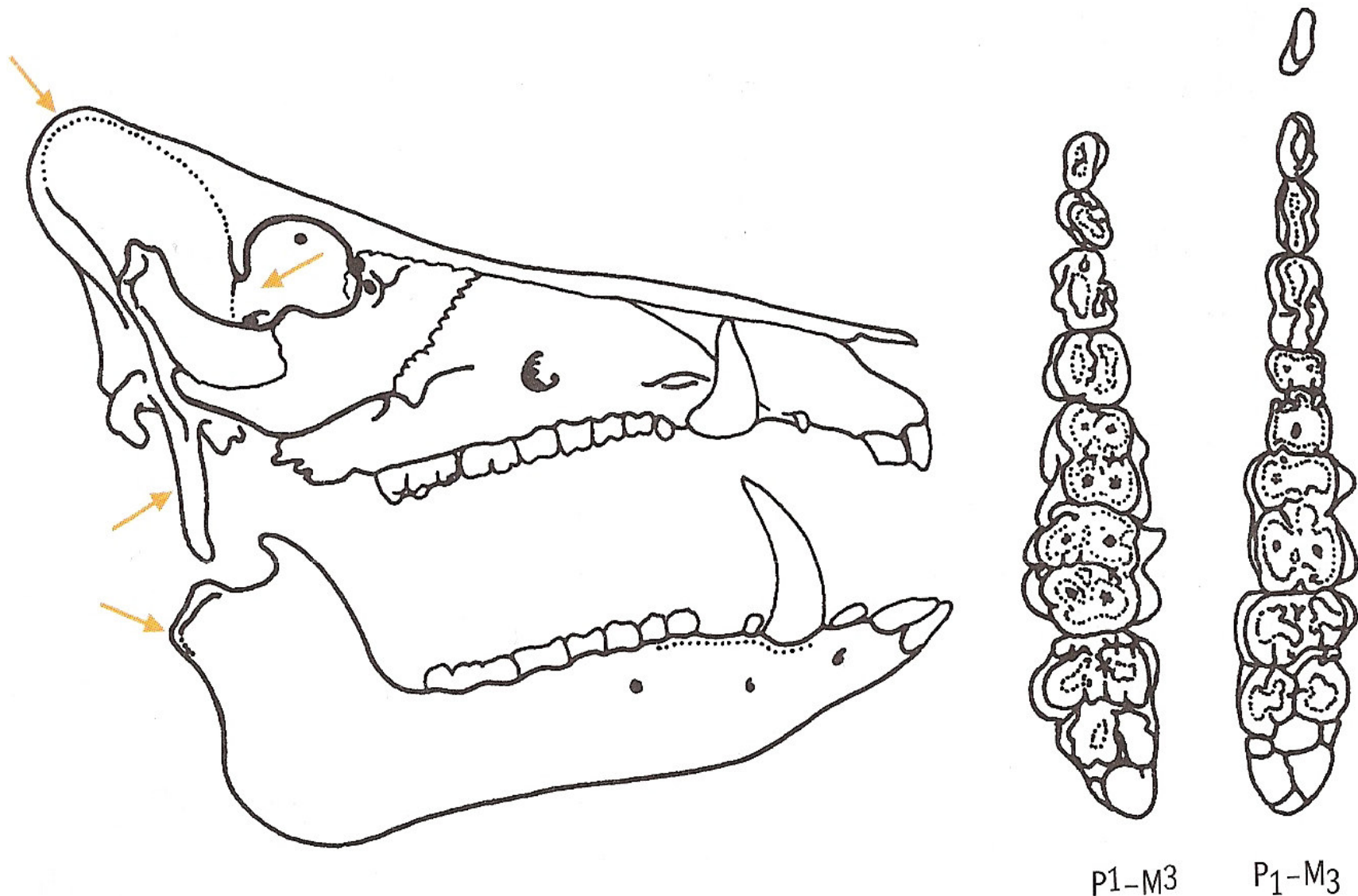
3 1 4 3

3 1 4 3

- prase divoké (*Sus scrofa*)

- prase divoké (*Sus scrofa*)





Obr. 145: Lebka prasete divokého

prase divoké (*Sus scrofa*) - samec



prase divoké (*Sus scrofa*) - samice



- přežvýkavci (*Ruminantia*)
- býložravci, chybí horní řezáky i špičáky (kromě jelena), tvar řezných hran na molárech a praemolárech - dvojité půlměsíce, selenodontní, diastema

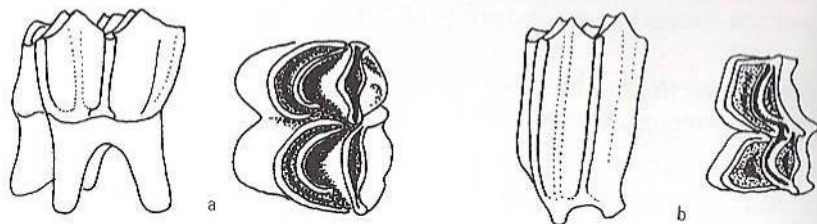
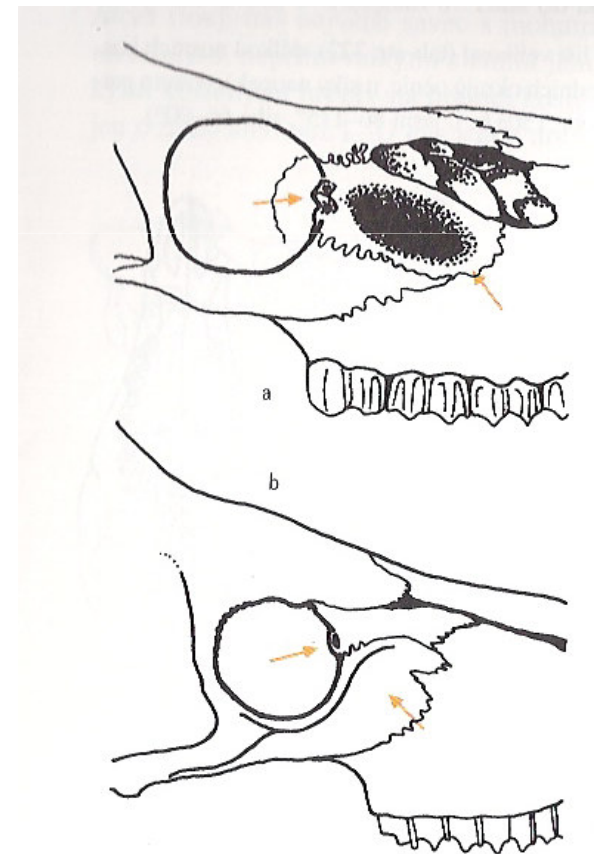
žaludek vs nonruminantia

2 čeledi jelenovití a turovití

rohy a parohy, očné

jelenovití

turovití



Obr. 146: Chrup (stoličky) přežvýkavců: jelenovití (a), turovití (b)

přežvýkavci (*Ruminantia*)

čeleď: jelenovití (*Cervidae*)

– samci (samice pouze u losa a soba) kostěné výrůstky (parohy), na špici nejmladší, ob rok nebo ob 2 shoz

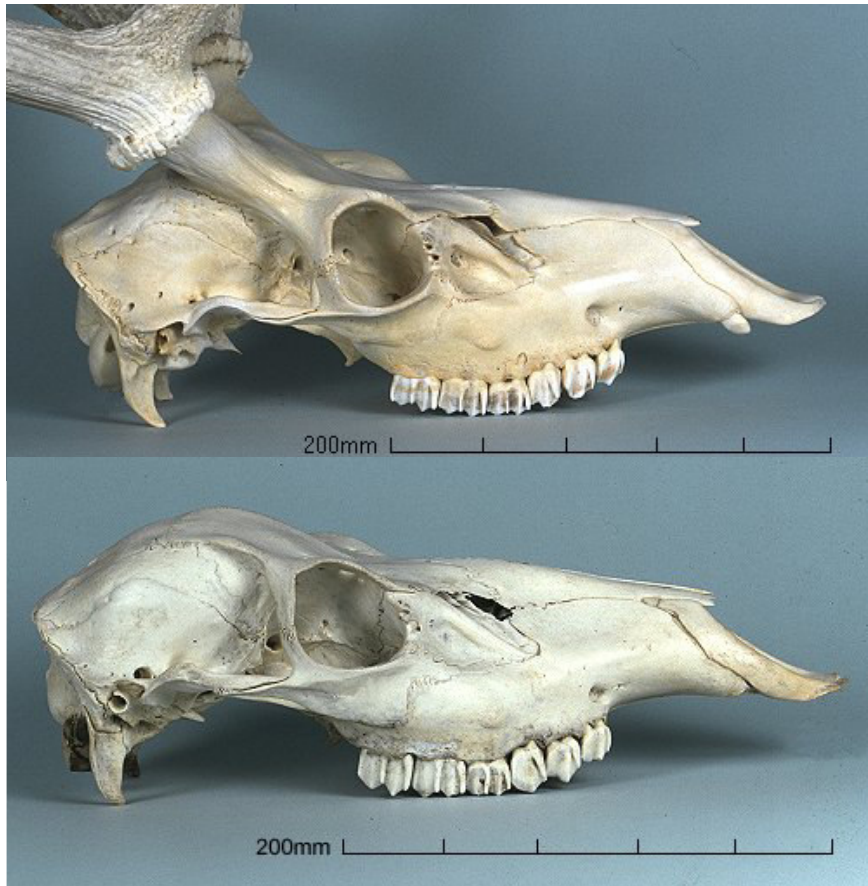
- los (*Alces alces*)
- jelen evropský (*Cervus elaphus*)
- srnec (*Capreolus capreolus*)
- daněk evropský (*Dama dama*)
- sika (*Cervus nippon*)
- jelenec běloocasý (*Odocoileus virginianus*)

přežvýkavci (*Ruminantia*)

čeleď: jelenovití (*Cervidae*)

jelen evropský (*Cervus elaphus*)

– dolní špičáky přiléhají řezákům, podobné



přežvýkavci (*Ruminantia*)

čeleď: jelenovití (*Cervidae*)

srnec obecný (*Capreolus capreolus*)



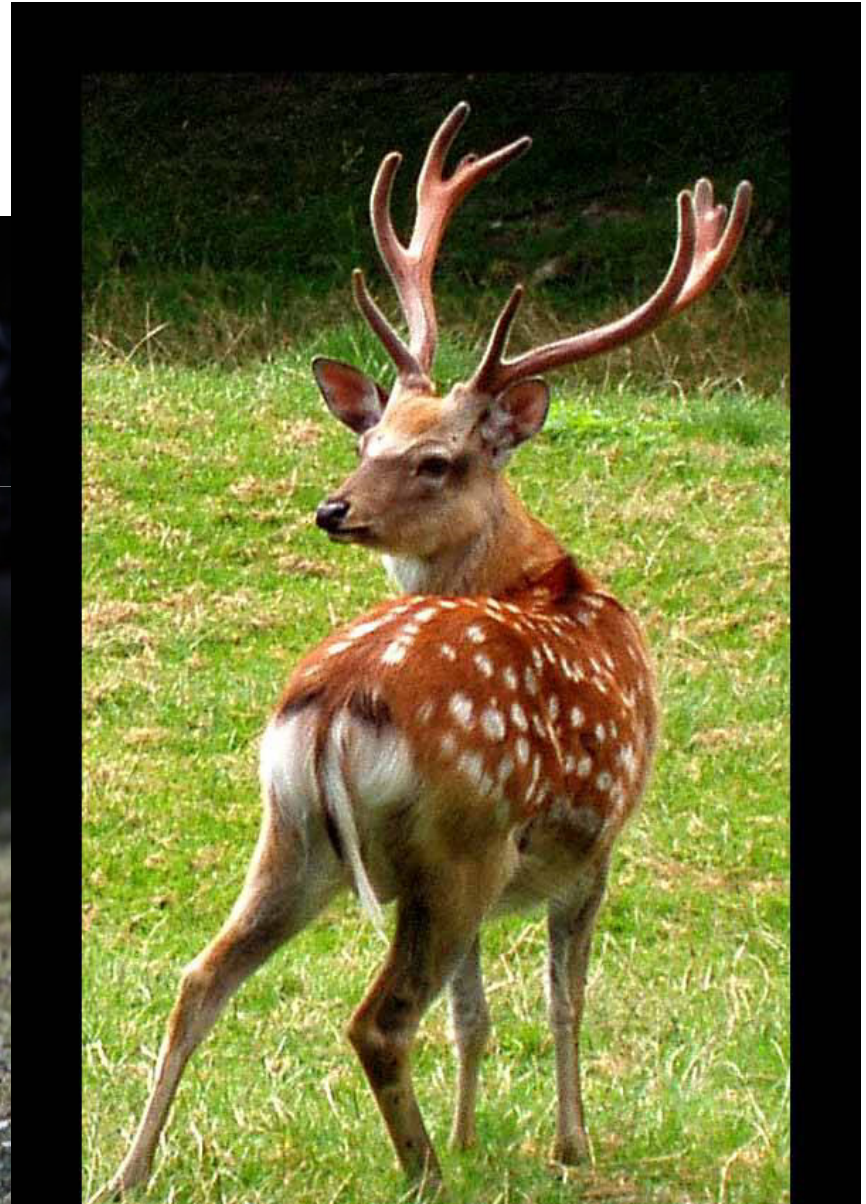
přežvýkavci (*Ruminantia*)

čeleď: jelenovití (*Cervidae*)

jelen sika (*Cervus nippon*)

japonský, Dybowského

na přelomu 19. a 20. století uměle vysazen
i v Čechách, původem z Asie



přežvýkavci (*Ruminantia*)

čeleď: jelenovití (*Cervidae*)

los evropský (*Alces alces*)

jelenec běloocasý (*Odocoileus virginianus*)



přežvýkavci (*Ruminantia*)

čeleď: jelenovití (*Cervidae*)

daněk evropský (*Dama dama*)



Středomoří, chovy,
metabolická voda

přežvýkavci (*Ruminantia*)

čeleď: turovití (*Bovidae*)

– nemají parohy, na čelních kostech rohové kosti na ně rohovitě rohy, trvalé, u obou pohlaví, nejstarší na špici

- kamzík horský (*Rupicapra rupicapra*)
- koza bezoárová (*Capra aegagrus*)
- muflon (*Ovis musimon*)
- zubr evropský (*Bison bonasus*)
- tur domácí (*Bos taurus*)
- ovce domácí (*Ovis musimon f. aries* ??)

čeled': turovití (*Bovidae*)

tur domácí (*Bos taurus*)



čeleď: turovití (*Bovidae*)

kamzík horský (*Rupicapra rupicapra*)

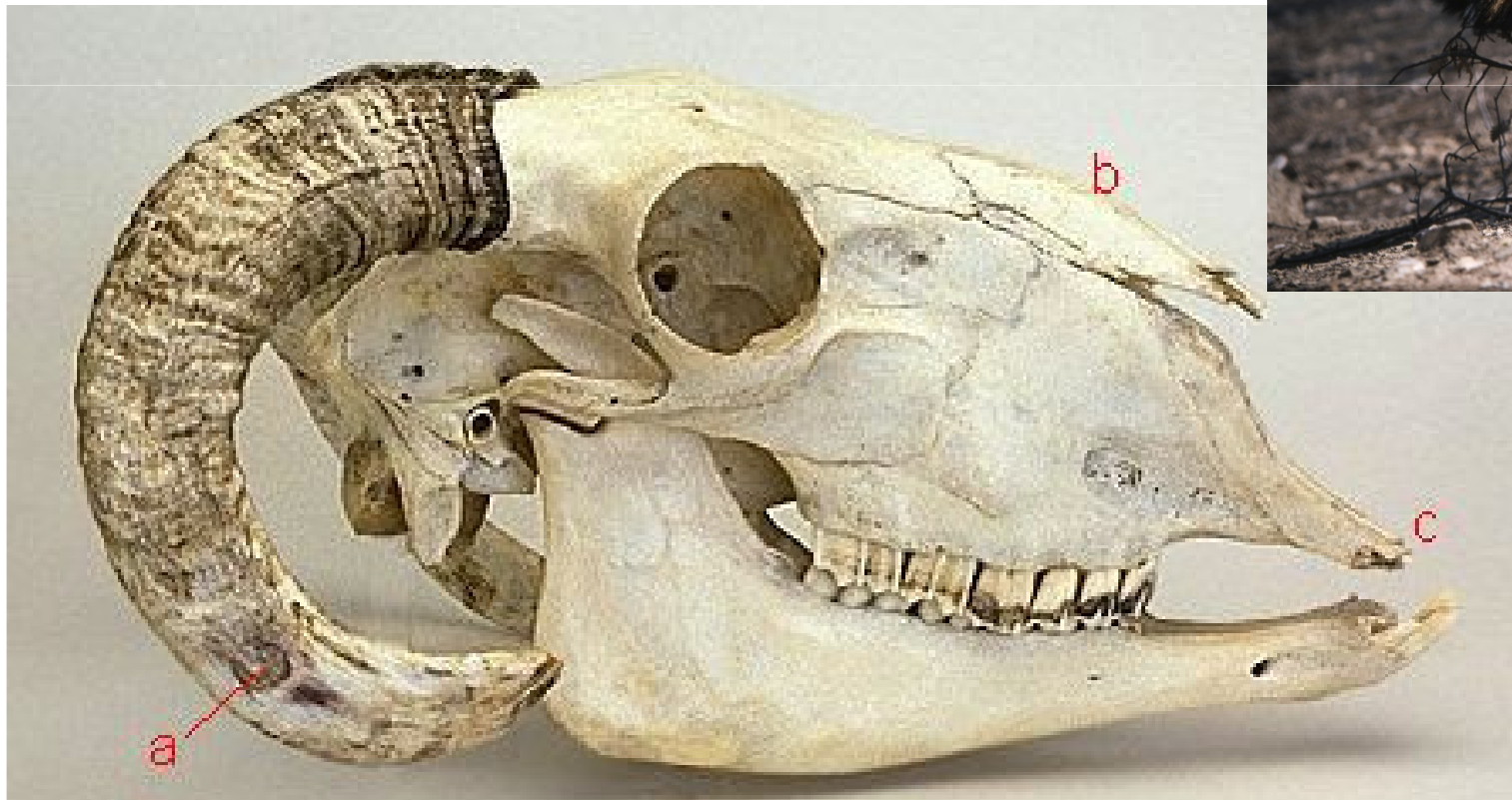
chybí slzné jamky, krátké kořeny stoliček

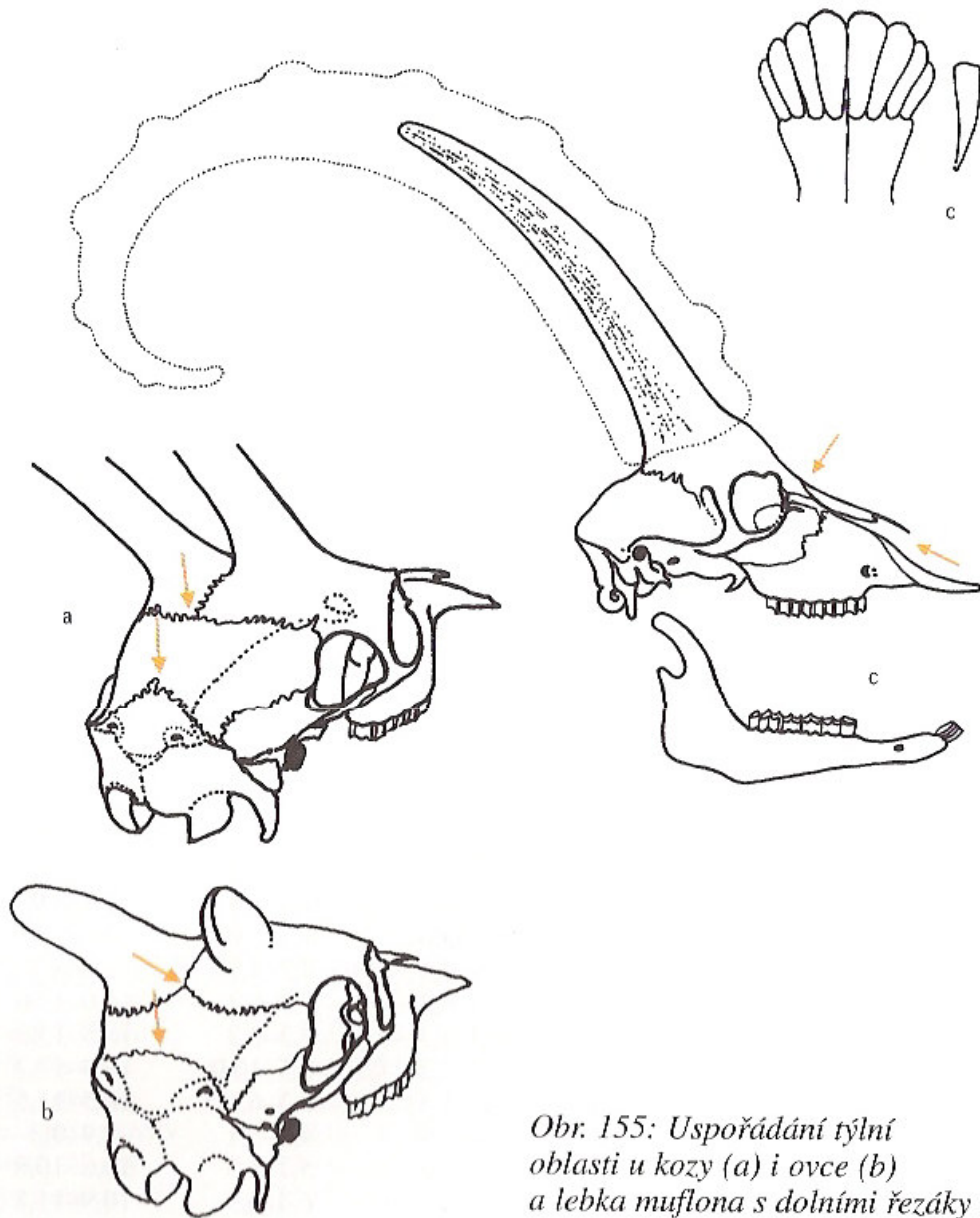


čeled': turovití (*Bovidae*)

ovce domácí (*Ovis musimon f. aries* ??)

Muflon (*O. musimon*)





Obr. 155: Uspořádání týlní oblasti u kozy (a) i ovce (b) a lebka muflona s dolními řezáky (c)



koza bezoárová
(*Capra aegagrus*)

Lichokopytníci (*Perissodactyla*)

osa prochází 3. prstem, rohovitě pouzdro - kopyto
býložravci

úplný chrup, špičáky jako řezáky, řezáky i v horní
čelisti, mezi špičáky a praemoláry diastema

lofodontní moláry

korunky s hrboly splynutými v příčné meandrovitě
stočené záhyby

čeleď: koňovití (*Equidae*)

kůň domácí (*Equus przewalski f. caballus*)

kůň Převalského (*Equus przewalskii*)

Lichokopytníci (*Perissodactyla*)

– čeleď: koňovití (*Equidae*)

kůň domácí (*Equus przewalski f. caballus*)



