

Jak prezentovat výsledky bakalářské nebo diplomové práce

Jak prezentovat

Obsah přednášky

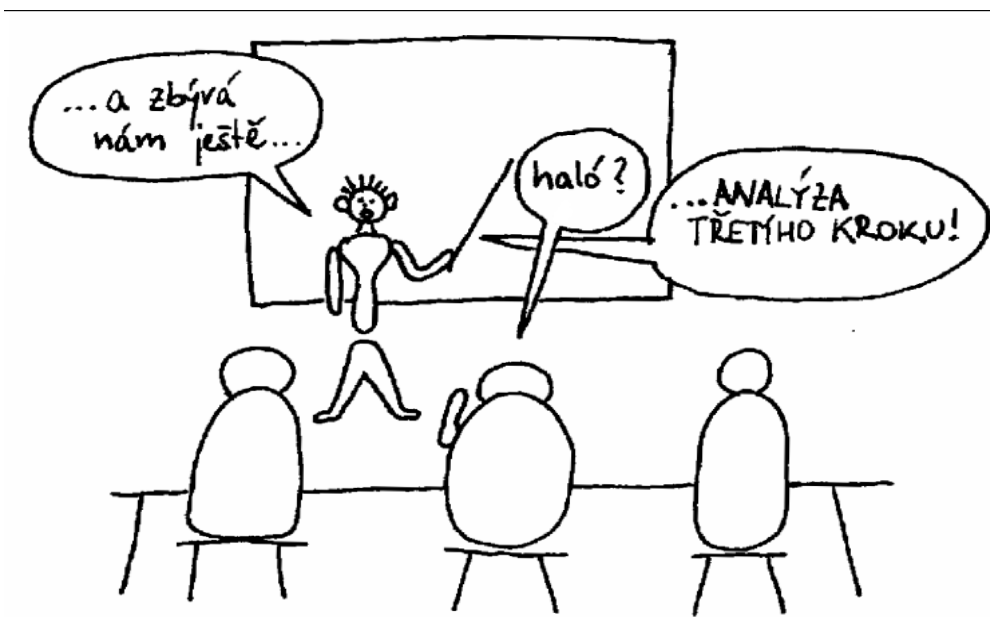
- Proč tato přednáška
- Zásady slušného chování
- Příprava prezentace
- Jak mluvit
 - Jak mluvit tělem
- Jak na snímky prezentace
- Shrnutí

Proč tato přednáška

- Někteří studenti neumí popsat výsledky své práce
- Většina prezentujících neovládá umění prezentace
- Úspěšnost produktu = kvalita produktu + reklama
- Problematiku správně pochopíte, až se ji pokusíte vysvětlit

Zásady slušného chování

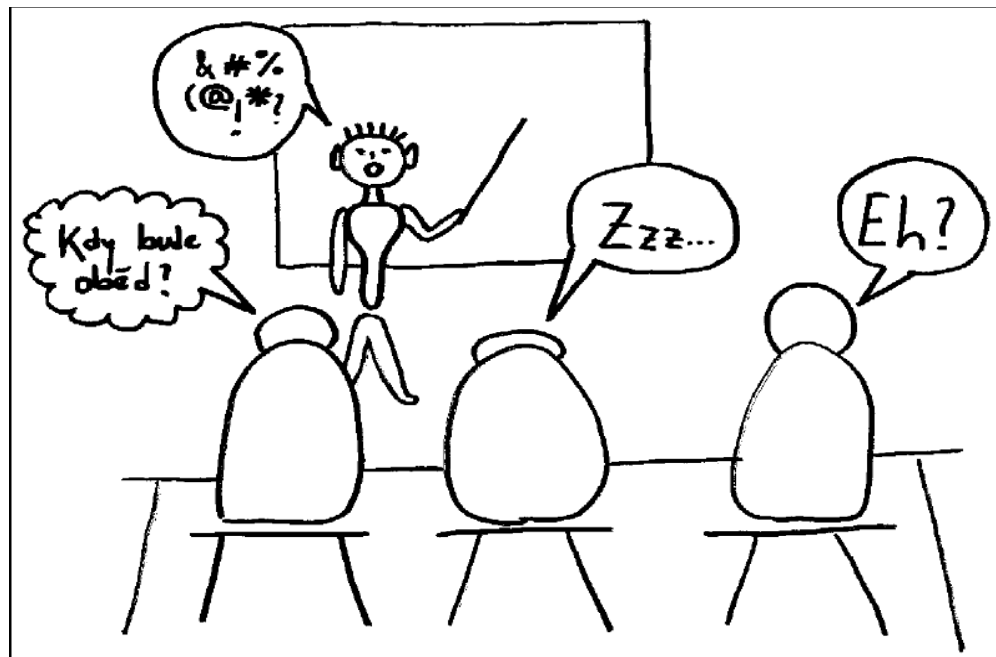
- Co už dávno znáte + vypnout *pípátka* (mobil, . . .)
- *Pípátka* jsou rušivé elementy => chovat se tak k nim
 - za svoje se omluvit
 - u ostatních počkat: prezentace je důležitá natolik, aby ji slyšeli všichni



Jak získat pozornost

Hlavní kritéria získání pozornosti

1. Jak mluví
2. Co mluví
3. Jak vypadá to, co ukazuje
4. Co ukazuje



- Důležité zaujat
 - řečník má pro zaujetí posluchače 1 minutu
- Důležité udržet pozornost
 - když řečník nezaujme na začátku svého vystoupení, je velice obtížné udržet pozornost

Příprava prezentace

- Stanovit si cíl
 - pochopení problému × vysvětlení problému
 - sklidit úspěch
 - navázat kontakty
- Prezentace = vysvětlit problém odborně laikovi
- Vysvětlovat strukturovaně, stanovit si milníky
- Propojení částí prezentaci plynulé, logické
- Nepodceňovat závěr – výčet hlavních myšlenek, vyhodnocení hypotéz

Postupovat stylem *Co říkat => říci => rekapitulace.*

- Slajdy měnit pomalu, nikdy nečíst doslova
- Využívat pomůcky, možné malovat na tabuli, ne moc dlouho
- Předem odzkoušet

Příprava prezentace

- Vždy se snažit o dokončení myšlenky
- Vytvořit si časový itinerář a odzkoušet si ho
- Určit si co by v prezentaci mělo být, co musí a co tam může být
- Zajistit si podpůrné materiály
 - Každý argument je třeba umět obhájit
 - Možné přichystat si podrobnosti kdyby se někdo zeptal
- Základní obecné principy, které platí nejen pro prezentace
 - prezentace musí být **poučná, objevná, NE moc dlouhá**
 - prezentaci přizpůsobit úrovni posluchačů

Průběh prezentace

- Začátek prezentace
 - pozdravit a představit se
 - proč právě já prezentuji
- Úvod prezentace
 - úvod do problematiky
 - cíle
 - úvodem něco veselého – zlomí ledy
- Stať prezentace
 - nejdůležitější část prezentace
 - Pravidlo tří: důležité věci říci 3x, aby si to posluchač zapamatoval
 - Skladba musí mít logiku
- Závěr prezentace
 - v několika větách shrnutí prezentace
 - poděkovat za pozornost a vyzvat k otázkám
- Úvod a závěr prezentace, výstupu
 - maximálně 10 % z celkového času věnovat začátku
 - maximálně 10 % z celkového času závěru

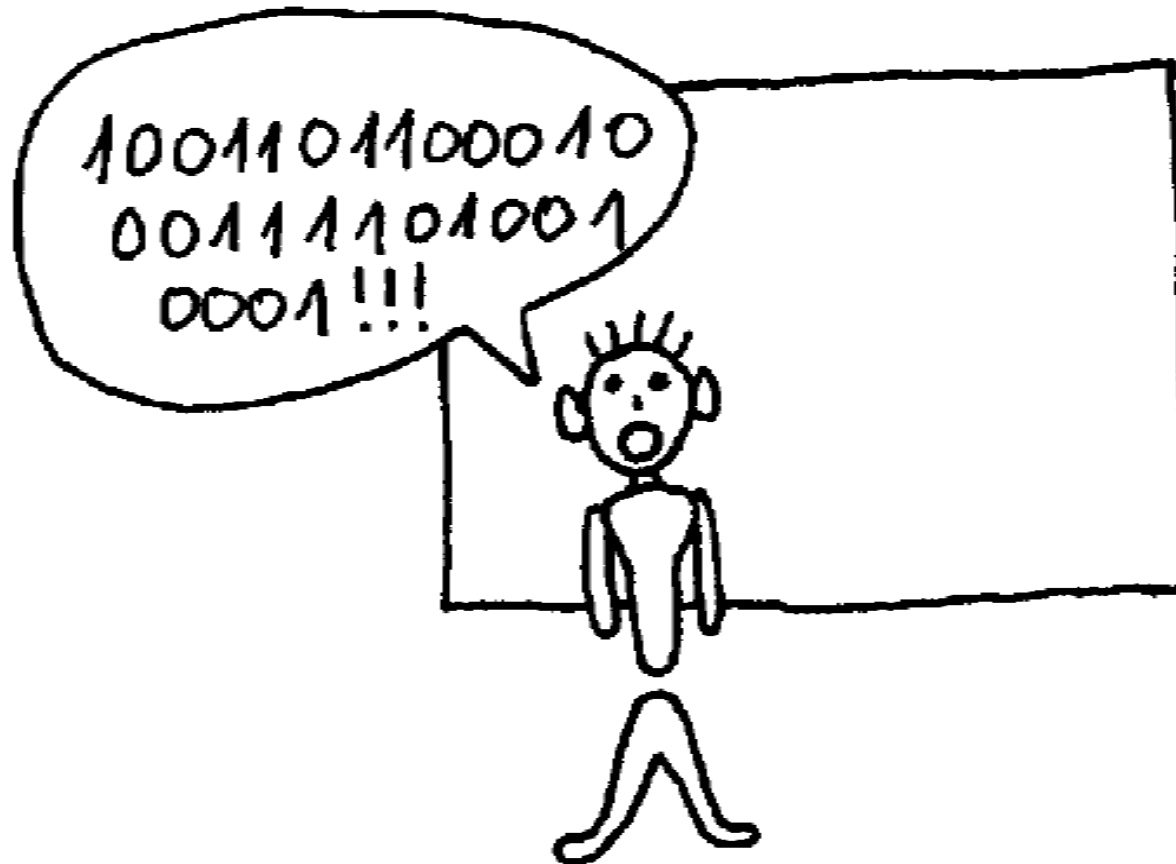
Otázky z pléna

Prezentace nekončí posledním slovem přednášejícího.

Na otázky z pléna se nelze jednoduše připravit.

- položenou otázku vždy nahlas zopakujeme pro ostatní
- s odpovědí nemusíme pospíchat, chvilka zamyšlení zvýší naši prestiž a je důkazem respektu k tazateli
- nejsme-li si jisti, na co se tazatel přesně ptá, neváháme a ihned požádáme o vysvětlení
- dlouhé diskusi pouze s jedním tazatelem nad jednou otázkou se vždy vyhneme
- nejsme-li schopni na otázku odpovědět, nikdy se neomlouváme
 - navrhneme, že tuto otázku prostudujeme a odpovíme příště
 - navrhneme jiný zdroj informací (knihu, článek) o kterém víme, že by tazateli pomohl odpovědět na jeho otázku
 - zeptáme se ostatních, zda by znali odpověď na tuto otázku
 - „vím kde to najdu“ NE: „omlouvám se, ale nevím“

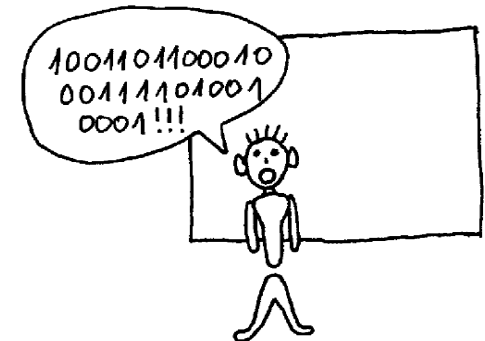
Jak mluvit



Jak mluvit

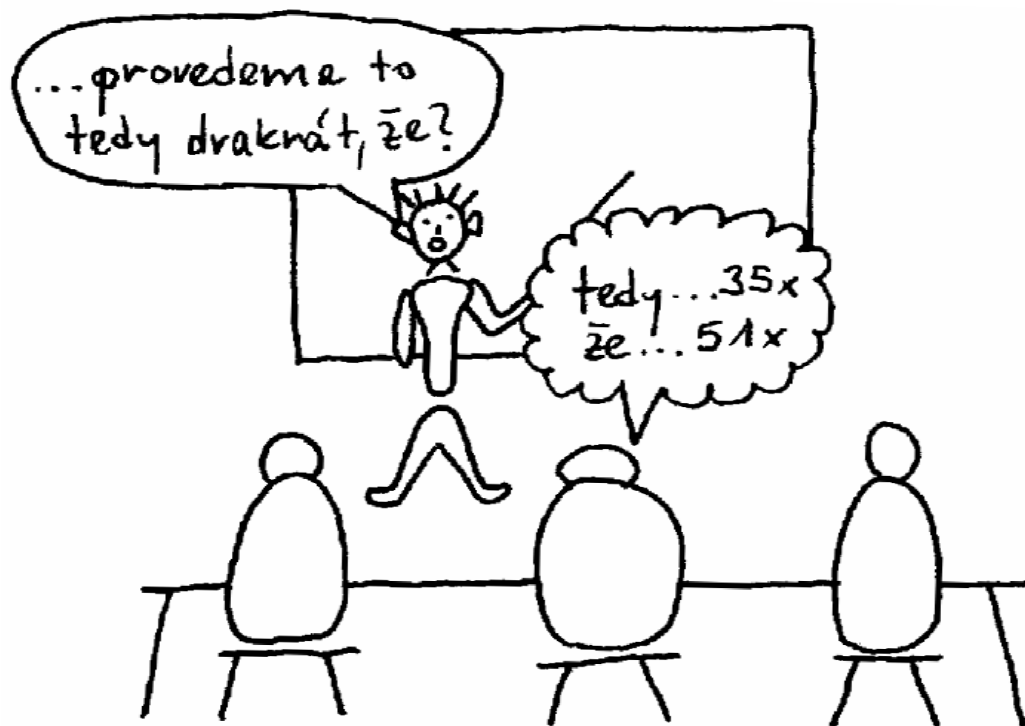
Rétorika

- 38% projevu je hlas
- vyvarovat se přílišnému používání cizích slov
- přirovnávat, používat synonyma
- využívat triky - gradace hlasu, střídání tempa výkladu, chvíle mlčení (**ne dlouho, pouze působivé odmlky**)
- melodická řeč
- mluvit v krátkých větách
- vyslovovat zřetelně
- lépe znějí přesná čísla než „přibližně ...“
- do projevu nepatří slova pochyb
- pozor na parazitická slůvka (**že ano, ano apod**), odkašlání, různá citoslovce



Jak mluvit

- Jedním jazykem (na výrazy v jiném jazyce upozornit předem)
- Hlasitě a zřetelně
- Plynule (připravené věty k tématu, záchytné body, kartičky)
- Neopakovat stejná slovní spojení – že, takže, tedy, jinými slovy, a teď



Jak mluvit

- Pomalu i rychle × ne pomalu nebo ne rychle
- Tvořit pomlky
- Zdůraznit (vypíchnout) nové pojmy, důležité informace, závěry
- Ptát se a odpověď zřetelně zopakovat
- Shrnout každou kapitolu jednou větou

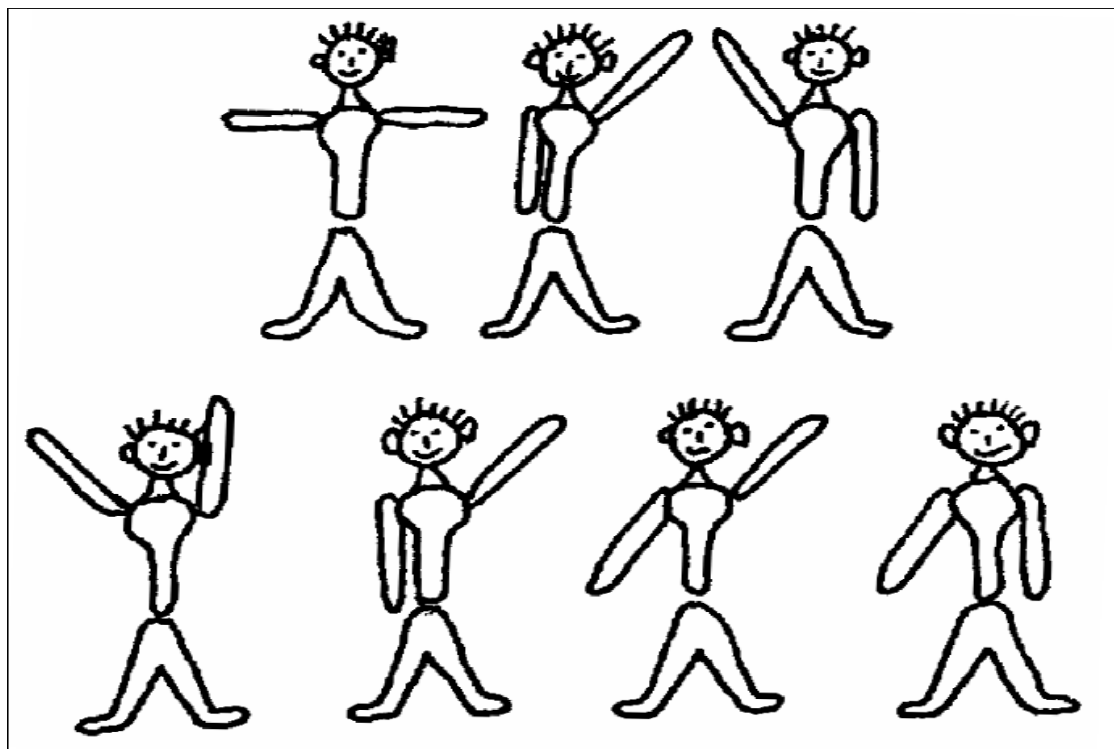
Jak mluvit

- Pozor na osobní zájmena (já jsem udělal, můj způsob) nebo na tzv. univerzální řešení
- Málo používat neurčitá a ukazovací zájmena (něco, nějaký, to, ten, . . .)
- Doplnovací zakončení (atd., a jiné, apod.) pouze v jasných případech



Jak mluvit tělem

- Navodit příjemnou atmosféru (dobrá nálada je nakažlivá)
- Dívat se na všechny (nejen na tu pěknou slečnu ve druhé řadě)
- Popisovat a kreslit rukama (pouze při prezentaci v malé skupince. Pozor, at' nerozbijete lustr!)



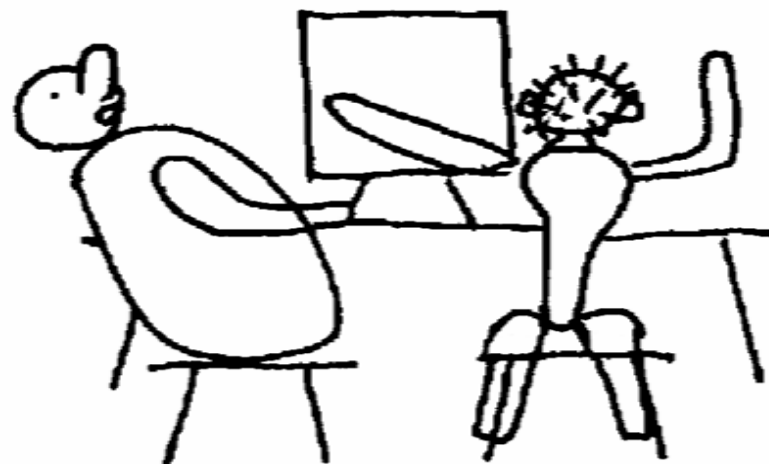
Jak mluvit tělem

- Dbát na správnou řeč těla
 - vzpřímený postoj; pokud není nutné neseďt
 - chození při prezentaci působí dynamicky
 - udržovat oční kontakt s publikem – střídavě s každým; hlavně nezírat
 - vhodná otevřená ruka (dlaně nahoru)
 - nevhodná útočná gesta (šermování prstem, ruce v bok, ...)
 - mimiku je vhodné měnit – udržuje se tím pozornost



Jak mluvit tělem

- Usmívat se, mračit se (ve velkých vzdálenostech lze přehánět)
- Používat různá gesta (přiměřeně, pouze když jsou vhodné)
- Ani socha, ani ratlák – působit klidným a vyrovnaným dojmem
- Laserovým ukazovátkem nebo kurzorem hýbat pomalu
- Ukazovat celou dlaní, ne prstem



Image

Když jde o něco (např. o bakalářský nebo magisterský titul) je důležitý vzhled řečníka 😊

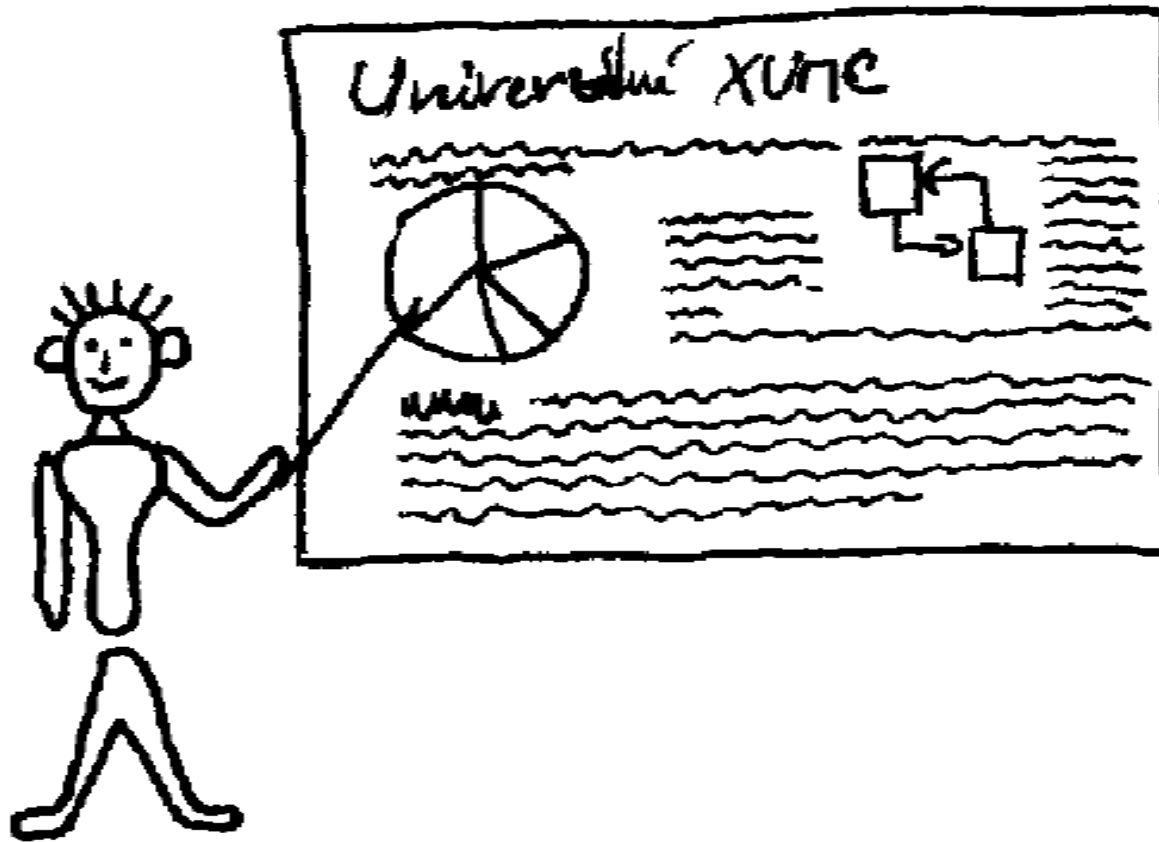
- být upravený
- být o stupínek lépe oblečen než posluchači
- vyvarovat se křiklavých barev
- vhodné doplňky (levná propisovačka může snížit důvěryhodnost)
- aktovka nebo kabelka, ne ruksak

Jak odbourat trému

Předcházení trémových situací

- důslednou přípravou
- opakováním
- vše si předem ověřit
- bude na místě technika a bude vše v pořádku
- naladit se pozitivně
- přijít včas
- zaujmout správný postoj těla, dýchat pravidelně

Jak na snímky



Jak na snímky

- Plynulost a pozornost prezentace vychází z její struktury a časového rozvržení
 - Název, Přehled, Úvod, Popis, Závěr, Přílohy
 - Počet snímků: psané informace: 30-60 s/1 snímek, mluvené informace: 1-2 minuty/1 snímek
- Klást si otázku: "Co chci říct?" Namísto: "Co bude na dalším snímku?"
- Nadpis musí být stručný a jasný, musí informovat o současné pozici.
- Velké písmo (dalekohled si s sebou nikdo nebere)
- Používat hesla. Použití vět pouze ve výjimečných případech.
- Používat odrážky a číslování. Ne víc než 7 na jeden snímek.
- Jednou za čas zopakovat současnou pozici (právě příchozí nebo probudivší se)

Jak na snímky

Používat:

- Obrázky – Jeden obrázek dokáže říci více než tisíc slov.
- Diagramy – Jeden diagram dokáže říci více než sto slov.

A protože nikdy nemáte prostor pro tisíce slov, tak. . .

- Více diagramů
- Složité obrázky nebo definice začínat z jednoduchých a postupně je doplňovat
- Obrázek buď popsat celý nebo zbylé části odstranit

Jak na snímky

- **Žádné omalovánky**
- STOP animacím typu: "Wau! Super prezentace z Powerpointu!,"
- Důležité nebo nové pojmy zvýraznit (platí i pro části obrázků)
- Vzorce popsat
- Algoritmy symbolicky, používat zjednodušená schémata

Shrnutí

- Prezenci se dá věřit pouze v případě, že věříte prezentujícímu. Když se řečník nepřipraví na svůj výstup, když mumlá nebo jeho řeč postrádá intonaci, posluchači nebudou respektovat stanovisko řečníka a nebudou mu naslouchat.

Naštěstí pro vás nemají posluchači důvod vám nevěřit.

- Prezentujícímu lze věřit pouze tehdy, když vypadá sebevědomě.

Ujasnění si, co chci vlastně ukázat.

- Pokud má ale příliš velké sebevědomí, začne časem každý pochybovat o pravdivosti jeho tvrzení.

Ujasnění si, co umím, co neumím, a podle toho zaujmout svůj postoj.

- Zlaté pravidlo pro bezvadnou prezentaci => **Připravit se!**

Shrnutí

Otázky, na které bych měl kladně odpovědět:

- Rozumím tomu, o čem chci povídat?
- Umím říct, co jsem dělal já, co jsem převzal a kde je hranice, za kterou už věcem moc nerozumím?
- Umím problematiku vysvětlit ve dvou větách? A v pěti? Mám podle těchto vět uspořádanou strukturu své prezentace?
- Mám počet snímků přímo úměrný rezervovanému času?
- Řekl jsem vše podstatné a důležité? Řekl jsem pouze to podstatné a důležité?
- Nemám tam pravopisné chyby nebo překlepy?
- Vyzkoušel jsem si svou řeč? Mluvil jsem plynule? Stihl jsem to všechno říci ve vymezeném časovém prostoru?

Shrnutí

Otázky, na které bych měl kladně odpovědět (pokračování):

- Stihnu se pořádně vyspat?



Ukázky prezentací

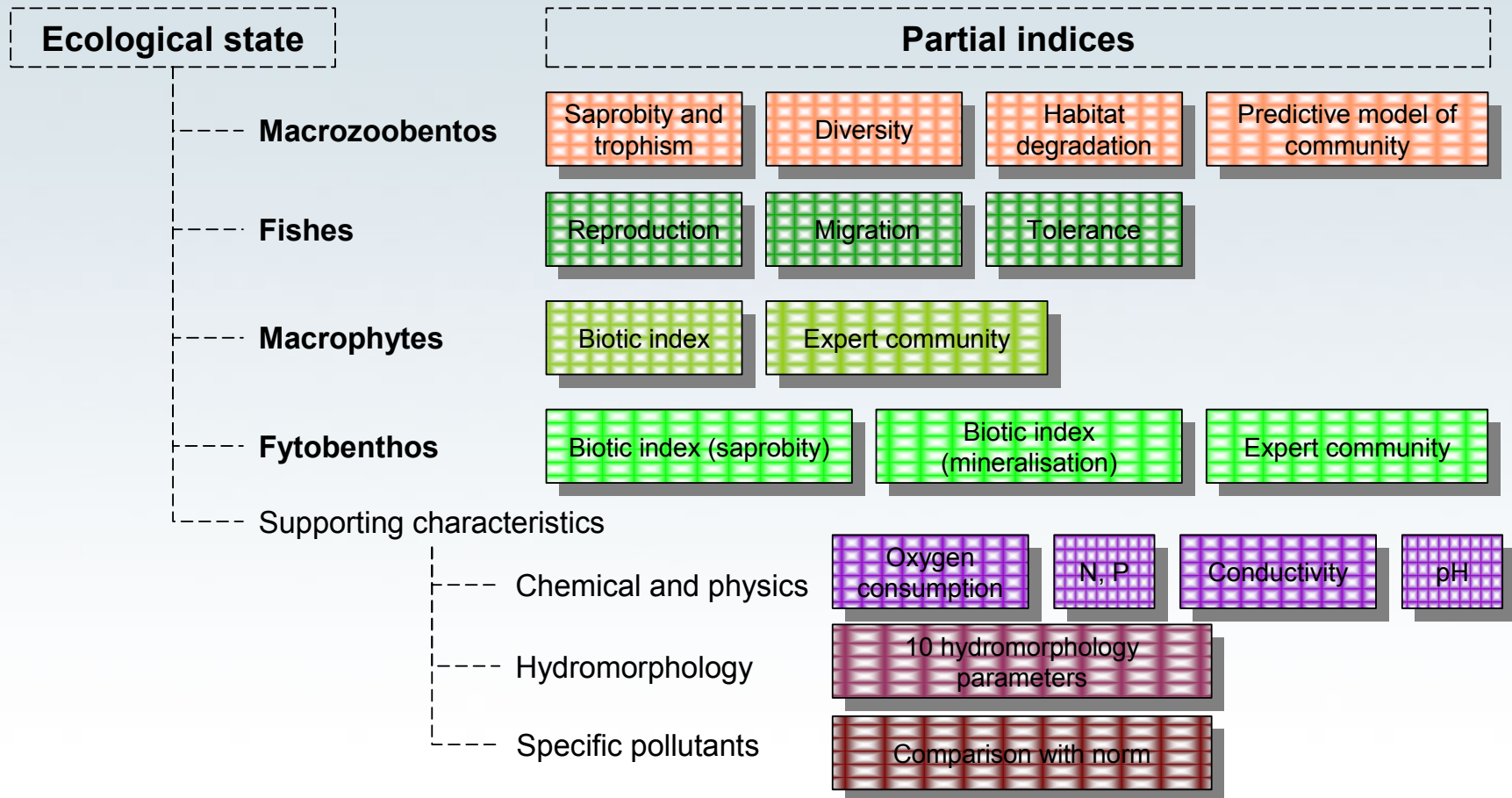
Ukázka prezentace

Projekt ARROW: hodnocení stavu povrchových vod





Ecological state evaluation and its components



Makrozoobentos Final multimetric

A. Saprobity and trophism

- Saprobic index
- RETI

B. Diversity

- Number of individuals
- Q statistic stochastic
- EPT – number of taxa of Ephemeroptera, Plecoptera, Trichoptera
- P – number of taxa of Plecoptera

C. Habitat degradation

D. Predictive model of community

- Expected community predicted - similarity index with expected community

Zonation

- zonation hypocranal (WSES)
- zonation epirhithral (WSES)
- zonation epipotamal (WSES)
- zonation metapotamal (WAES)
- zonation hypopotamal (WAES)
- zonation litoral (WAES)
- zonation profundal (WAES)

Microhabitat preference

- microhab. psammal (WSES)
- microhab. pelal (WAES)
- microhab. lithal (WAES)

Feeding preference

- feeding type: grazer and scrapers (WAES)
- feeding type: active filter (WAES)



Final multimetric calculation

- **Definition of EQR** (Environmental Quality Ratio) **for typology of rivers**

$$EQR = \frac{O}{E}$$

Observed value
Expected (reference) value

Range of EQR transferred into 0-1 scale
(0: disturbed, 1: very good ecological state)

1. Each index transformed into 0-1 scale.
2. 5% and 95% quantile of indices calculated => range of ecological state
3. Expected value for each index is predicted from reference model. Expected value indicate the best ecological state on the locality.
4. The value for the worst and the best ecological state is included into calculation.



Final multimetric calculation

Indices with decreasing values with increasing pollution

$$EQR = \frac{\text{Index Value} - \text{the Lowest Value}}{\text{the Highest Value} - \text{the Lowest Value}}$$

Indices with increasing values with increasing pollution

$$EQR = 1 - \frac{\text{Index Value} - \text{the Lowest Value}}{\text{the Highest Value} - \text{the Lowest Value}}$$

Values > 1 will be transformed to 1.

$$EQR \in [0, 1] \quad (0: \text{disturbed}, 1: \text{good ecological state})$$

Ukázka prezentace

Projekt GIST: klinický registr pacientů s gastrointestinálním stromálním tumorem

reGISTer

I.1 Parametrická struktura dat

CRF

Formuláře

Klinické údaje

Systémová léčba

Primární diagnostika

Druhé čtení

Opakované vyšetření

Aktualizace údajů

Datové celky

- Registrační údaje
- Klinická diagnostika
- Podezření na GIST v minulosti
- Operace/ intervenční výkon
- Chemoterapie kromě cílené biologické léčby
- Kompletní remise

- Systémová léčba

- Primární diagnostika
- Růstová charakteristika nádoru
- Imunofenotypový profil
- Genotypový profil
- Vydání závěru

- Druhé čtení historického nálezu
- Výsledek revize
- Růstová charakteristika nádoru
- Imunofenotypový profil
- Genotypový profil
- Vydání závěru

- Opakované vyšetření
- Růstová charakteristika nádoru
- Imunofenotypový profil
- Genotypový profil
- Vydání závěru

- Aktualizace údajů

I.2 Management dat – zapojená centra



FN Motol
1 Klinická onkologie
<i>V Úvalu 84</i>
<i>150 06 Praha 5</i>
MOÚ Brno
2 Klinika komplexní onkologické péče
<i>Žlutý kopec 7</i>
<i>656 53 Brno</i>
NOÚ Bratislava
3 Klinická onkologia
<i>Klenová 1</i>
<i>83310 Bratislava</i>
VOÚ Košice
4 Klinika onkológie
<i>Rastislavova 43</i>
<i>04190 Košice</i>
FN Banská Bystrica
5 Onkologické oddělení
<i>Námestie L. Svobodu 1</i>
<i>975 17 Banská Bystrica</i>
OÚSA Bratislava
6 Klinická onkologia
<i>Heydukova 10</i>
<i>81250 Bratislava</i>
FN Martin
7 Ústav patologickej anatómie
<i>Kollárova 2</i>
<i>036 59 Martin</i>

	<i>Prospektivní pacienti</i>	<i>Retrospektivní pacienti</i>	<i>Celkem</i>
FN Motol	6	106	112
MOÚ Brno	16	45	61
NOÚ Bratislava	18	17	35
VOÚ Košice		10	10
FN Banská Bystrica	2	8	10
OÚSA Bratislava	1		1
FN Martin	9	72	81
Celkem	52	258	310

II.2 Počty pacientů dle jednotlivých center:

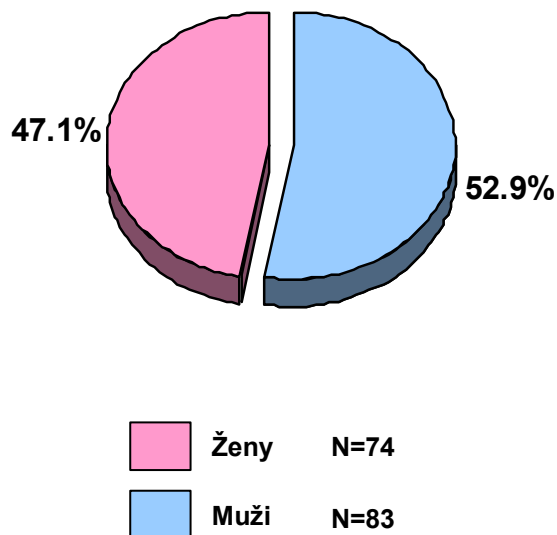


Počty pacientů dle jednotlivých center:

	<i>Analyzovaní pacienti</i>	<i>Neanalyzovaní pacienti</i>	<i>Celkem</i>
1. FN Motol	108	4	112
2. MOÚ Brno	24	37	61
3. NOÚ Bratislava	19	16	35
4. VOÚ Košice	3	7	10
5. FN Banská Bystrica	2	8	10
6. OÚSA Bratislava	1		1
7. FN Martin		81	81
Celkem	157	153	310

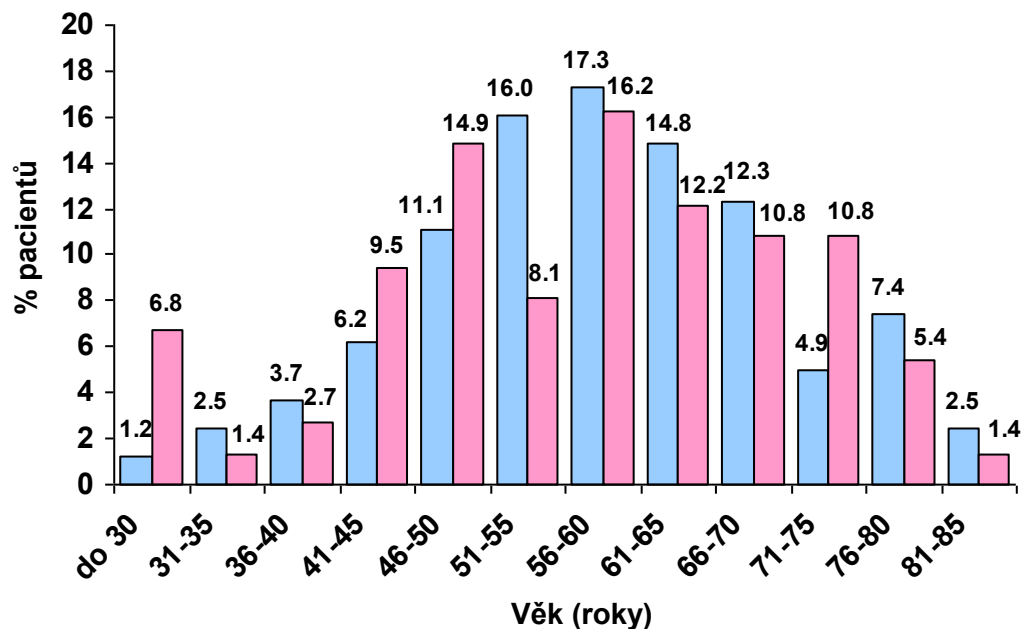
II.4 Pohlaví, věk při diagnóze podle pohlaví

Pohlaví



Věk při DG vzhledem k pohlaví

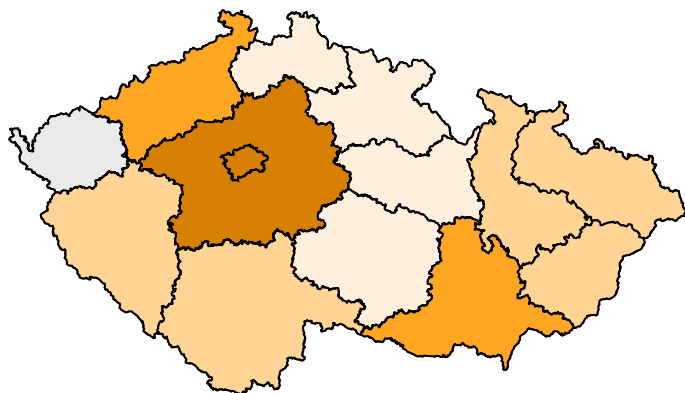
	Muži	Ženy
N	83	74
Průměr	58.3	56.3
Medián	57	59
Min-Max	24 - 85	16 - 83



II.5 Rozložení analyzovaných pacientů podle kraje trvalého bydliště

Česká republika

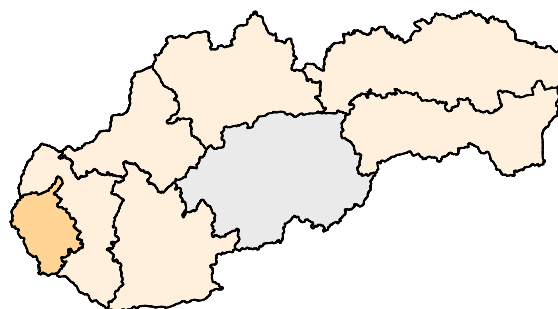
N=132



Kraj	Počet pacientů	Podíl v ČR
Hl. m. Praha	31	23,5%
Středočeský	26	19,7%
Jihočeský	8	6,1%
Plzeňský	6	4,5%
Karlovarský		
Ústecký	16	12,1%
Liberecký	1	0,8%
Královéhradecký	3	2,3%
Pardubický	2	1,5%
Vysočina	3	2,3%
Jihomoravský	15	11,4%
Olomoucký	6	4,5%
Zlínský	7	5,3%
Moravskoslezský	8	6,1%
Celkem	132	100,0%

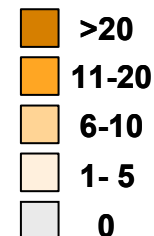
Slovensko

N=25



Kraj	Počet pacientů	Podíl v SR
Bratislavský	6	24,0%
Trnavský	2	8,0%
Trenčianský	5	20,0%
Nitranský	2	8,0%
Žilinský	2	8,0%
Banskobystrický		
Prešovský	3	12,0%
Košický	1	4,0%
Neuvedeno	4	16,0%
Celkem	25	18,9%

Počet pacientů



VIII.1 Definice cílových parametrů hodnocení, metodika

Celkové přežití (Overall survival, OS)

Časový interval mezi datem odběru biologického materiálu pacienta a datem smrti. Žijící pacienti jsou cenzorováni k datu poslední kontrolní návštěvy. Pacienti bez založeného formuláře Aktualizace byli cenzorováni k datu posledního záznamu o léčbě.

Přežití do progrese onemocnění (Progression - free survival, PFS)

Časový interval mezi datem odběru biologického materiálu pacienta a datem progrese onemocnění. Pacienti bez známek progrese jsou cenzorováni k datu poslední kontrolní návštěvy. Pacienti bez založeného formuláře Aktualizace byli cenzorováni k datu posledního záznamu o léčbě.

Bezpříznakové přežití (Disease - free survival, DFS)

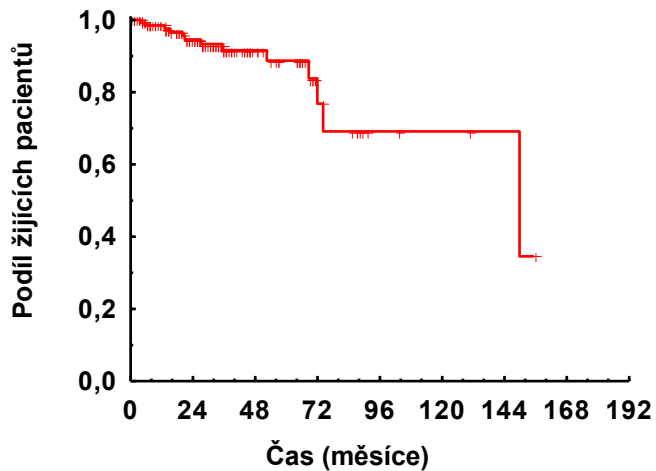
Časový interval mezi datem dosažení kompletní remise po primární terapii a datem prvního relapsu onemocnění. **Hodnocení se týká pouze pacientů, kteří dosáhli kompletní remise, jiné kategorie léčebné odpovědi nejsou zahrnuty.** Pacienti v kompletní remisi, kteří zemřou před projevem relapsu jsou zahrnuti do hodnocení jako platné body („events“). Žijící pacienti bez příznaků nemoci jsou cenzorováni k datu poslední kontrolní návštěvy.

Metodika hodnocení přežití pacientů

Přežití pacientů bylo hodnoceno metodikou podle Kaplana-Meiera, odhady křivek přežití jsou doplněny odhady mediánu přežití, tedy času, kterého se dožije 50% sledovaných pacientů. Srovnání přežití dvou a více skupin pacientů bylo provedeno Gehan-Wilcoxonovým testem.

VIII.2 Přežití pacientů celkem

OS

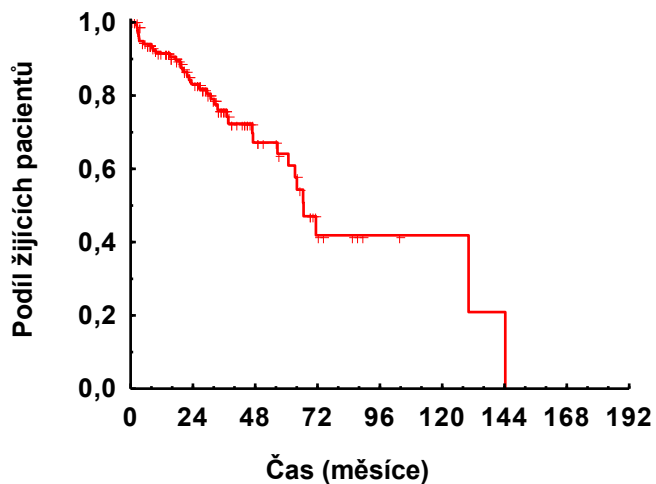


Medián přežití

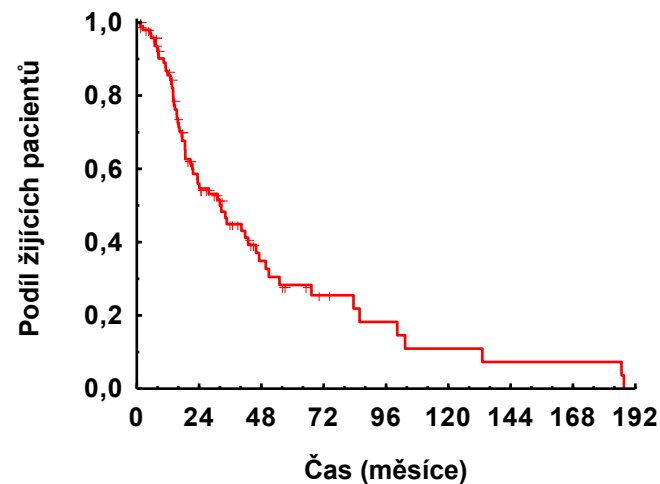
	OS	PFS	DFS
<i>Medián (měsíce)</i>	150	67	32

Medián celkového přežití pacientů s gastrointestinálním stromálním tumorem 150 měsíců naznačuje obecně dobré přežití pacientů s touto diagnózou. Naopak u poloviny pacientů v kompletní remisi dojde k relapsu do 32 měsíců od dosažení kompletní remise.

PFS



DFS



Shrnutí výsledků

- Do analýzy bylo zahrnuto 157 (z celkového počtu 310 pacientů v registru) pacientů definovaných na základě vyplněných formulářů Klinické údaje a Primární diagnostika (případně Druhé čtení).
- Nejčastějšími lokalizacemi gastrointestinálního stromálního tumoru jsou žaludek, jejunum a ileum.
- Téměř jedna třetina pacientů má svým rozsahem onemocnění metastatické, nejčastěji zasaženým orgánem jsou játra.
- Dvě třetiny pacientů dosáhly v průběhu léčby kompletní remise, přičemž největší podíl na kompletních remisích má resekce nádoru.
- 70% pacientů má záznamy o systémové léčbě, které dominuje léčba imatinibem. Imatinib je indikován převážně samostatně, méně často navazuje na chemoterapii nebo je střídán léčbou sunitinibem.
- Po doplnění rizikových kategorií dle definice založené na mitotické aktivitě a velikosti primárního nádoru byly téměř dvě třetiny pacientů histopatologicky hodnoceny jako vysoce rizikové, u 12% bylo závěrem střední riziko a u 16% nízké nebo velmi nízké riziko.
- Celkem 13 pacientů zemřelo, u 61,5% z nich byl příčinou úmrtí GIST.
- Bylo hodnoceno celkové přežití pacientů, přežití do progresu onemocnění a bezpříznakové přežití u pacientů s kompletní remisí. Jako statisticky významný faktor byly prokázány riziková kategorie a rozsah onemocnění u PFS a riziková kategorie, mitotická aktivita a rozměr primárního nádoru u DFS.

Ukázky prezentací – jak ne