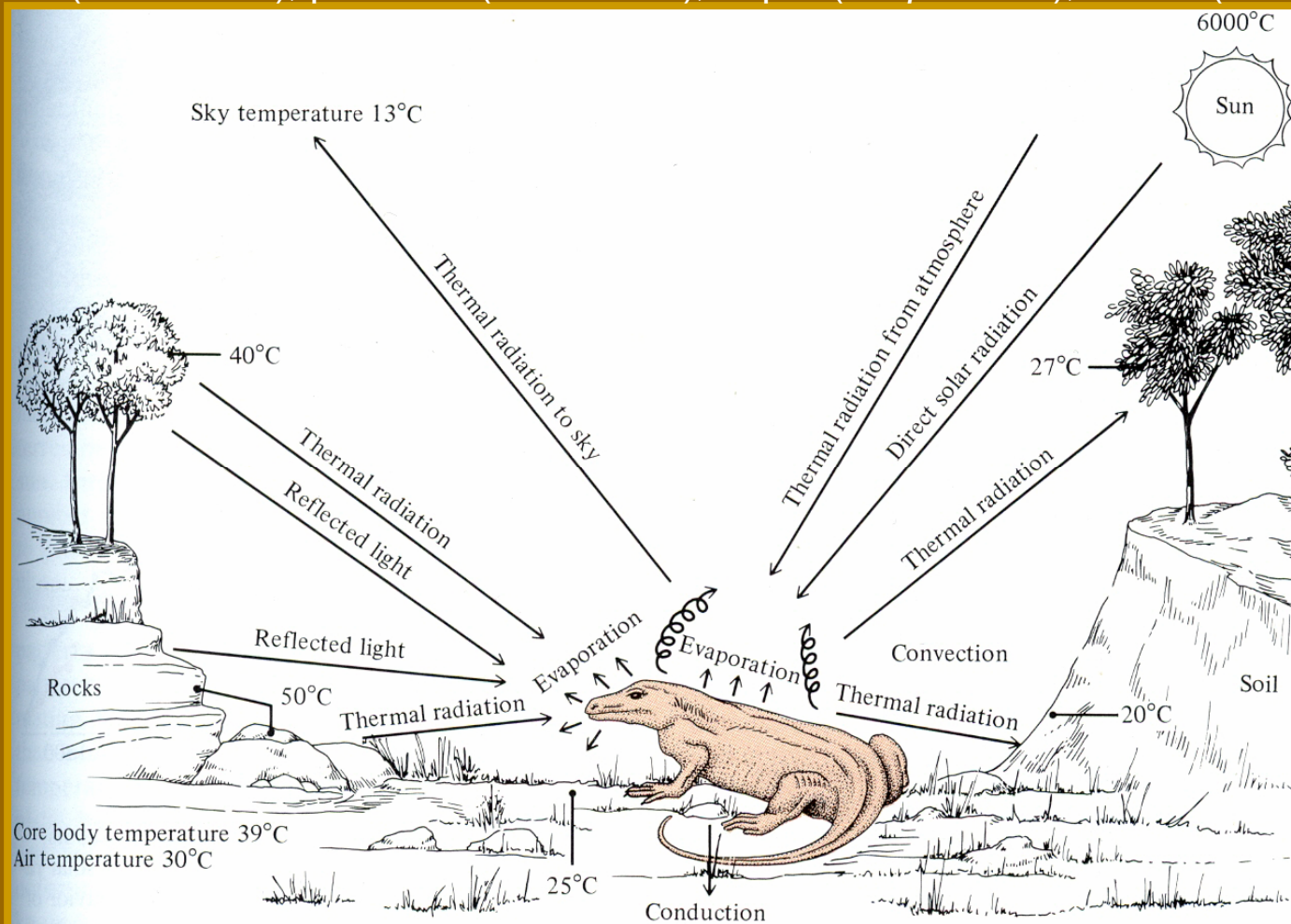


# 4. TERMOREGULACE + celková tepelná bilance

Teplota prostředí a organismus, tepelná výměna, tok energie

vodivost (*conduction*), proudění (*convection*), odpar (*evaporation*), záření (*radiation*),



**TERMOKONFORMEŘI** většina ryb, obojživelníků a plazů

**TERMOREGULÁTOŘI** některé ryby  
několik obojživelníků

někteří plazi  
některé velké a aktivní ryby/paryby (tuňáci/žraloci)  
některé krajty při péči o mláďata  
ptáci a savci



**EKTOTERMOVÉ**



**ENDOTERMOVÉ**

### **Klíčové faktory termoregulace**

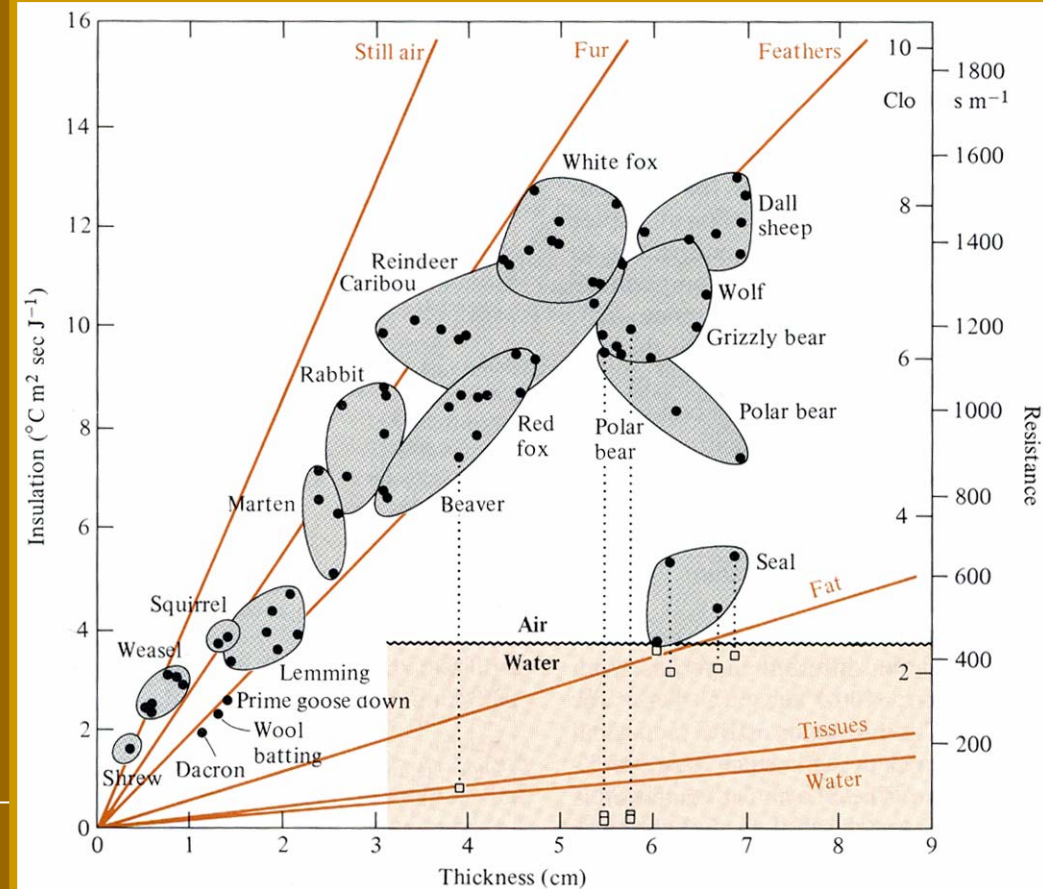
- fyzikální vlastnosti tkání a jejich derivátů
- fyzikální vlastnosti prostředí
- intenzita metabolismu
- chování

**LIMITY - tekutost vodních tekutin a lipidových membrán**  
**- kinetika biochemických reakcí**

## Teplotní vodivost a izolační vlastnosti různých materiálů

materiál	vodivost (J/sec m °C)	schopnost izolace (°C m sec / J)
vakuum	0	∞
vzduch	0,024	269
kožšina lišky	0,036	179
kožšina rysa	0,038	170
kožšina huskyho	0,041	157
husí peří	0,053	122
ovčí vlna	0,063	102
Dacron II	0,065	99
dřevo	0,13	50
hovězí kůže	0,13	50
helium	0,14	46
tuk	0,17	38
guma	0,17	38
suchá zemina	0,33	20
lidská tkáň	0,46	14
voda	0,59	11
sklo	1,0	6,5
led	2,2	2,9
ocel	46	0,14
stříbro	430	0,015

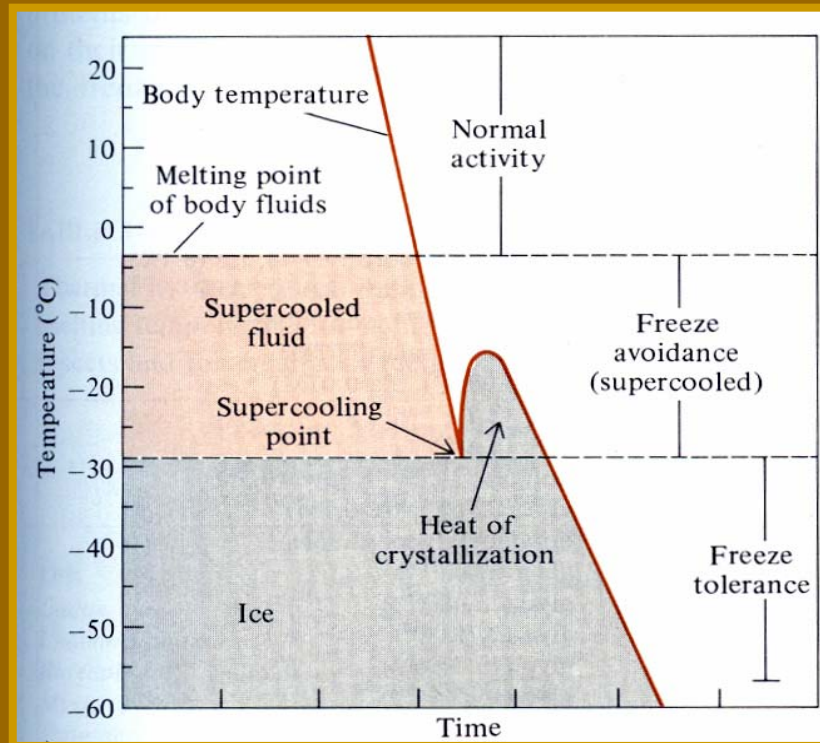
## Závislost izolačních vlastností tělního pokryvu na jeho tloušťce



# ADAPTACE NA CHLAD

## 1. Zmrznutí netolerující druhy

- brání se zmrznutí zvyšováním koncentrace rozpustných látek v tělních tekutinách, což vede ke snížení bodu zmrznutí (**supercooling**), zvyšování osmotického tlaku tělních tekutin
- nejčastěji dochází k akumulaci **cukrů** (glukóza, fruktóza, *trehalóza*), **cukerných alkoholů** (glycerol, sorbitol, mannitol,..), tyto látky mají i kryoprotektivní účinek = chrání membrány a enzymy před chladovou denaturací, brání tuhnutí lipidů, a také chrání tkáň před vysoušením.



## Příklady organismů využívajících „supercooling“ efekt založený na nízkomolekulárních solventech

organismus	teplota (°C) supercooling	solventy (plasma)
člověk	-0,6/-0,7	glukóza (0,003-0,006M)
<i>Hyla1</i>	-2,0	glukóza (0,02M)
<i>Pseudacris</i>	-2,0	glukóza (0,06M)
<i>Hyla2</i>	-2,2	glukóza (0,18M)
<i>Rana</i>	-3,0	glukóza (0,41M)
želvy	-3,3	glukóza (0,01M) aminokyseliny (0,047M)
arktická veverka	-2,9	?
brouci <i>Pytho</i>	-54	13,2%glycerol / 5,5%cukrů



Arktická veverka



© Petr Muckstejn  
www.muckstejn.com  
*Pytho depressus* 5693

## - produkce **proteinů bránících zmrznutí**

- z obratlovců ryby severních moří (nemohou použít klasický supercooling)
  - 3 skupiny proteinů bez cukerných zbytků (AFPs (anti-freezing proteins))
    - s vysokým obsahem alaninu a  $\alpha$ -helix strukturou; 3,3-4,5 kDa (platýs, vranka)
    - s vysokým obsahem cysteinu a  $\beta$ -strukturou; 11-13 kDa (vranka\*)
    - bez vysokého obsahu alaninu a cysteinu s kompaktní strukturou; 6 kDa (ryba *Rhigophila*; 3 různé proteiny o 6,9kDa)

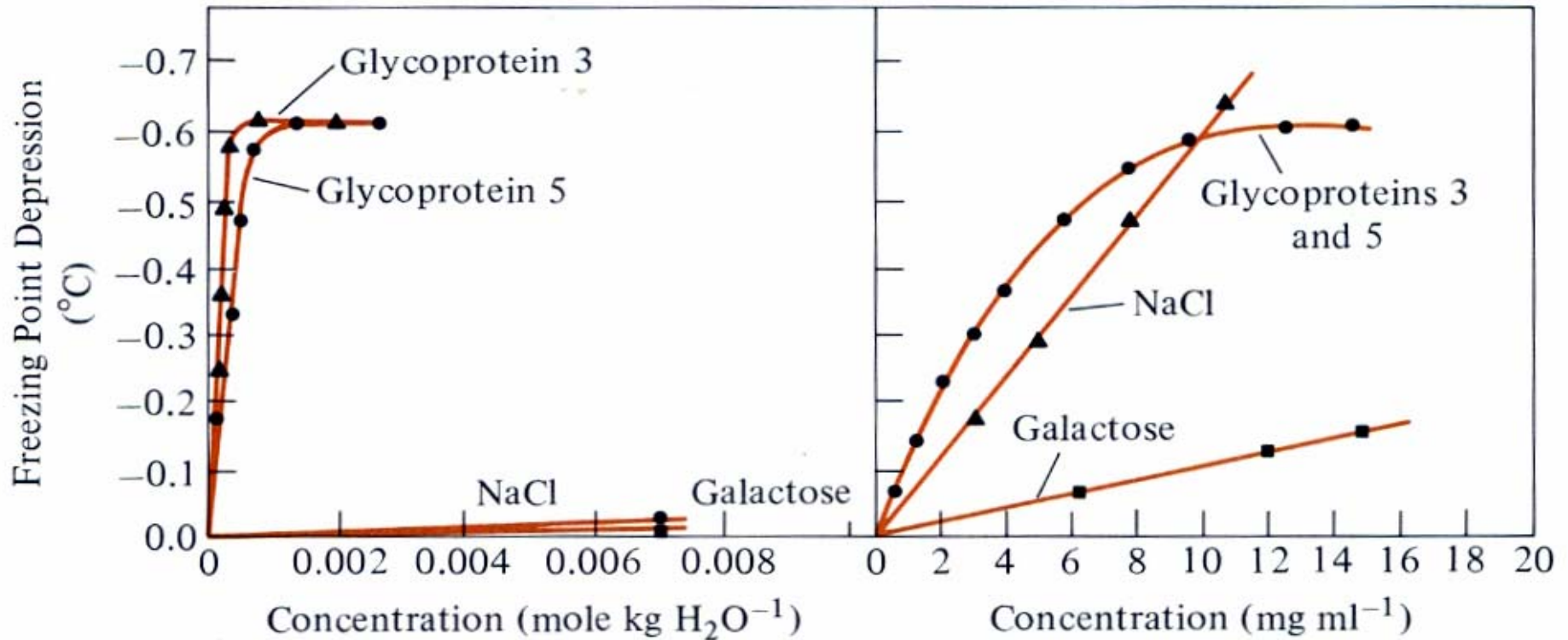


- zmrznutí bránící glykoproteiny – AFGPs (anti-freezing glycoproteins) peptidy s opakujícím se tripeptidem (alanyl-alanyl-threonin) spojený s galaktose-N-acetylgalaktosaminem, celkem 5 typů; ryba *Pagothenia borchgrevink*

ryba	teplota (°C)		
	tuhnutí	tání	rozdíl
<i>Gadus</i>	-1,1	-0,7	0,4
<i>Chaenocephalus</i>	-1,5	-0,9	0,6
<i>Rhogophalia</i>	-2,0	-0,9	1,1
<i>Myxocephalus</i>	-2,0	-1,1	0,9
<i>Notothenia</i>	-2,1	-1,1	1,0
<i>Eleginus</i>	-2,2	-1,1	1,6



Schopnost různých v tělních tekutinách rozpuštěných látek na snížení bodu tuhnutí vody v závislosti na jejich koncentraci molární a hmotnostní



## 2. Zmrznutí tolerující druhy

- některé žáby a plazi(želvy), tolerují 35-50% zmrzlých tělních tekutin
- led se vytváří extracelulárně, cytoplasma buněk se zahušťuje
- deformaci buněk je zabráněno akumulací glukózy uvolněné z jaterního glykogenu, při rozmrzání je pak glukóza zpět resorbována do jaterního glykogenu
- tyto organismy musejí být také tolerantní k velkým ztrátám vody
- s ochlazováním produkce proteinů tvořících nukleační jádra pro led v extracelulárních prostorech a omezujících „supercooling“, další typy proteinů pak zabraňují růstu těchto krystalů
  - => hodně malých krystalů ~ nedeformují se tkáně
- zmrzlé jsou zejména periferní části (nohy, ocas, kůže a podkožní oblasti)





# ADAPTACE NA TEPLU

## 1. tolerance k vysokým teplotám

- rozdíly podle prostředí
- závislé na vlhkosti

Tolerance k vysokým teplotám koreluje s teplotami prostředí kde se daný organismus vyskytuje příklad vnitrorodové variace rodu *Anolis*.

### Druhy

otevřené krajiny	38-41 °C
smíšené krajiny	33-36 °C
lesní	33-35 °C



max teplota °C

halančík (*Fundulus*) 35

mloci

*Rhyacotriton* 29

*Ensatina* 34

*Ambystoma* 35,6

žáby

*Hyla* 36

*Rana* 37

*Bufo* 41

aligátoři 38

želvy 41

ještěři 43

scinci 41,2

varani 42,0

gekoni 43,7

leguáni 45

pygopodi 46

hadi 40,4

korálovci 40,4

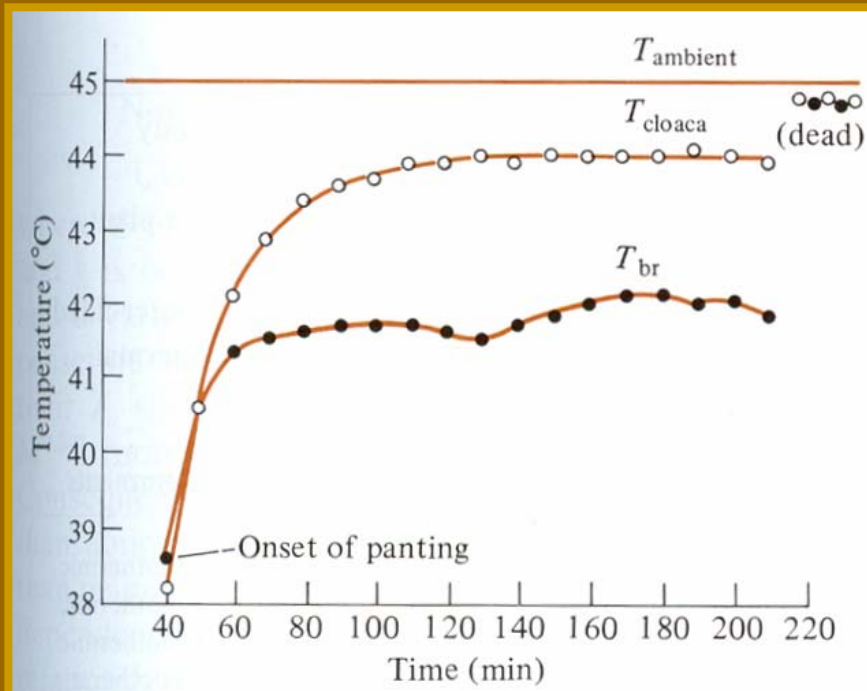
chřestýši 41,3



©W. Wüster

## 2. schopnost ochlazování evaporací (pocením)

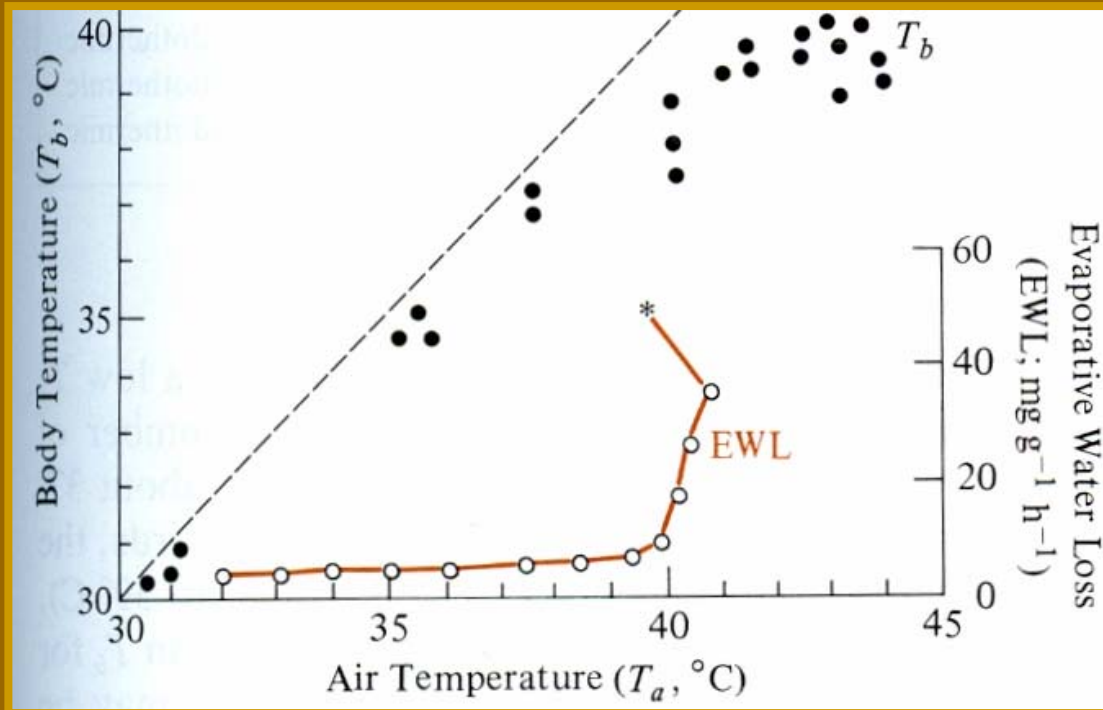
- účinnost závislá na vlhkosti a teplotě prostředí
- u obratlovců většinou aktivní evaporace (mukózní žlázy proti vyschnutí v kombinaci s intenzivním prokrvením kůže)
- metabolické teplo často snižováno i vodními ztrátami při respiraci a pasivním odparem
- je třeba zabránit vyschnutí organismu



Schopnost čukvaly (*Sauromalus*) snižovat teplotu mozku oproti okolí ztrátami vody při respiraci



Závislost tělní teploty ( $T_b$ ) na teplotě prostředí ( $T_a$ ) a intenzita evaporace (EWL) u rosničky *Phyllomedusa*. Tato rosnička je navíc chráněná proti ztrátám vody tenkou vrstvou epidermálního vosku, ten při vysoké teplotě ale taje, což usnadňuje evaporaci. Hlavní roli však hrají mukózní žlázy. \* zvýšení při aktivitě.



## Ektotermové

**eurytermové** – teplota těla vždy stejná jako teplota prostředí

- neinvestují žádný čas a ani energii do termoregulace
- životní funkce plně závislé na aktuální teplotě

**stenotermové** – v určitém rozsahu aktivně termoregulují, často spojeno s chováním

- termoregulace je závislá a možná jen v určitém teplotním rozmezí, jinak jak eurytermové
- při stejné teplotě těla mají 10x menší energetické nároky oproti endotermům
- na noc většinou snížení v důsledku snížení teploty prostředí. Celkově u aktivních ektotermů je denní spotřeba energie 20x menší jak u endotermů



# ENDOTERMIE

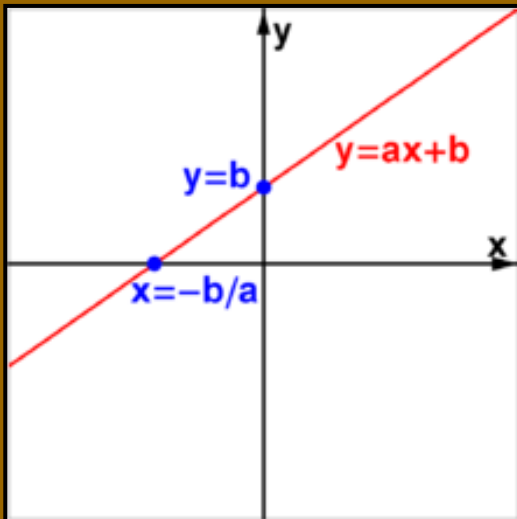
- zdrojem tepla je zejména vlastní metabolismus
- většina endotermních organismů, jsou i dobří termoregulátoři
- na schopnost udržet teplotu má zásadní vliv metabolismus (zdroj) a tepelná vodivost tkání a pokryvu

Intenzitu termoregulace lze vyjádřit rovnicí

$$T_b = b + aT_a$$

$T_b$  – teplota těla

$T_a$  – teplota prostředí

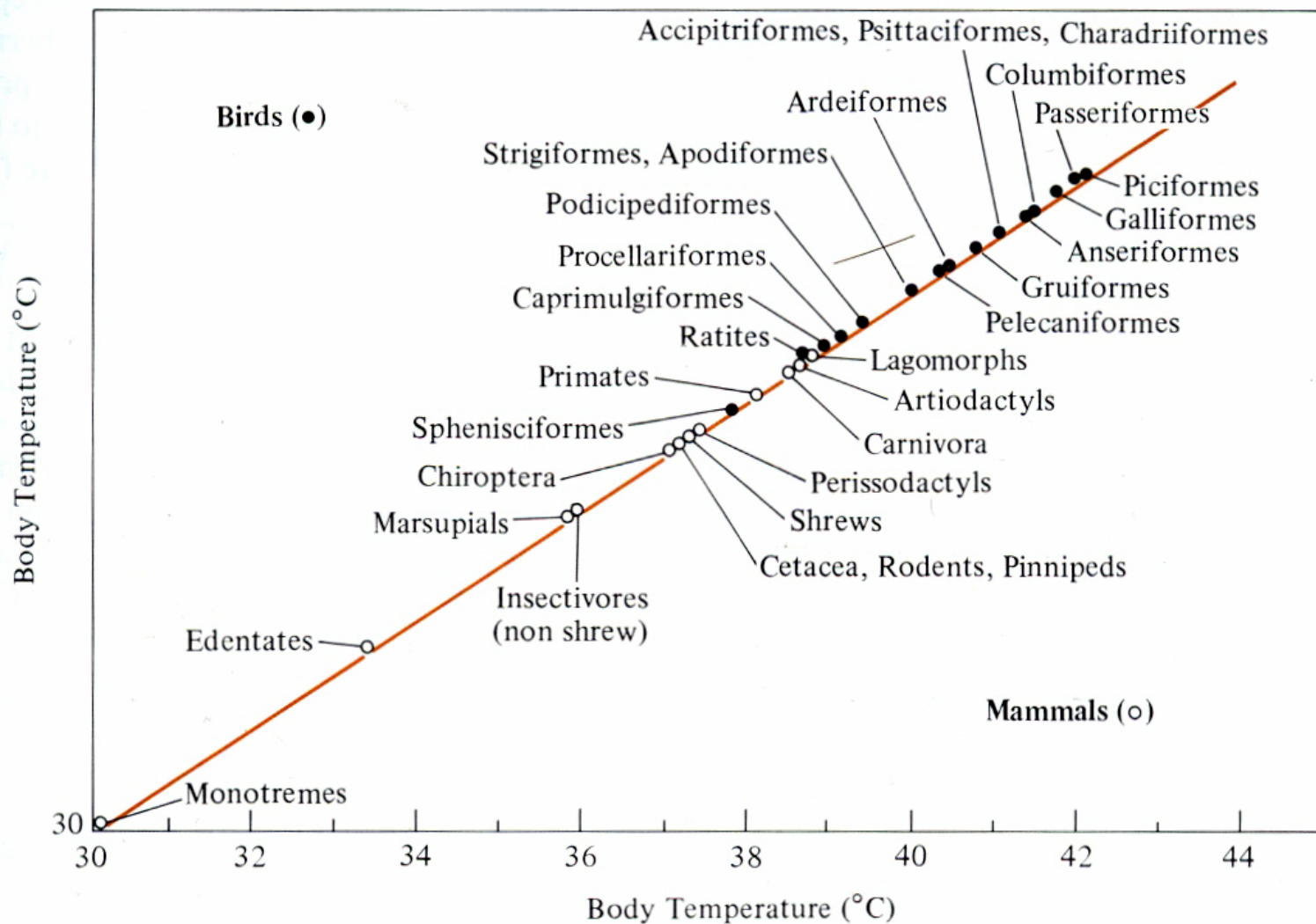


© 2000 Steve Sherman, Lone Wolf Photography

Příklady hodnot „a“ a „b“ pro různé organismy

	b	a	kategorie
lesní <i>Anolis</i>	-3,8	1,17	ektoterm
vodní mlok	0,0	1,0	ektoterm
krajta (male)	9,6	0,67	ektoterm
skokan	12,0	0,60	ektoterm
krajta (female)	14,5	0,48	ektoterm
stepní <i>Anolis</i>	16,4	0,43	ektoterm
(kovový kanistr s vodou	24,3	0,30	pasivní)
tuňák	25,5	0,24	endoterm
krajta s mláďaty	28,0	0,12	endoterm
myš ( <i>Chaetodipus</i> )	35,4	0,081	endoterm
amazoňan	40,9	0,01	endoterm
vrabec	40,0	0,05	endoterm
hranostaj	39,5	0,00	endoterm
tabon	40,3	-0,04	endoterm
<i>Philodendron</i>	38,0	0,18	endoterm

# Průměrná teplota těla jednotlivých skupin savců a ptáků



- zdrojem tepla je **vlastní metabolismus** ~ spotřeba O<sub>2</sub> (VO<sub>2</sub>)

$$VO_2 = C (T_b - T_a)$$

T<sub>b</sub> – teplota těla

T<sub>a</sub> – teplota prostředí

C – tepelná vodivost (tepelná konduktance; J g<sup>-1</sup> hr<sup>-1</sup> °C<sup>-1</sup>)

- tepelná vodivost je u různých organismů různá

savci C = 20,5 g<sup>-0,426</sup>

ptáci C = 19,0 g<sup>-0,583</sup>

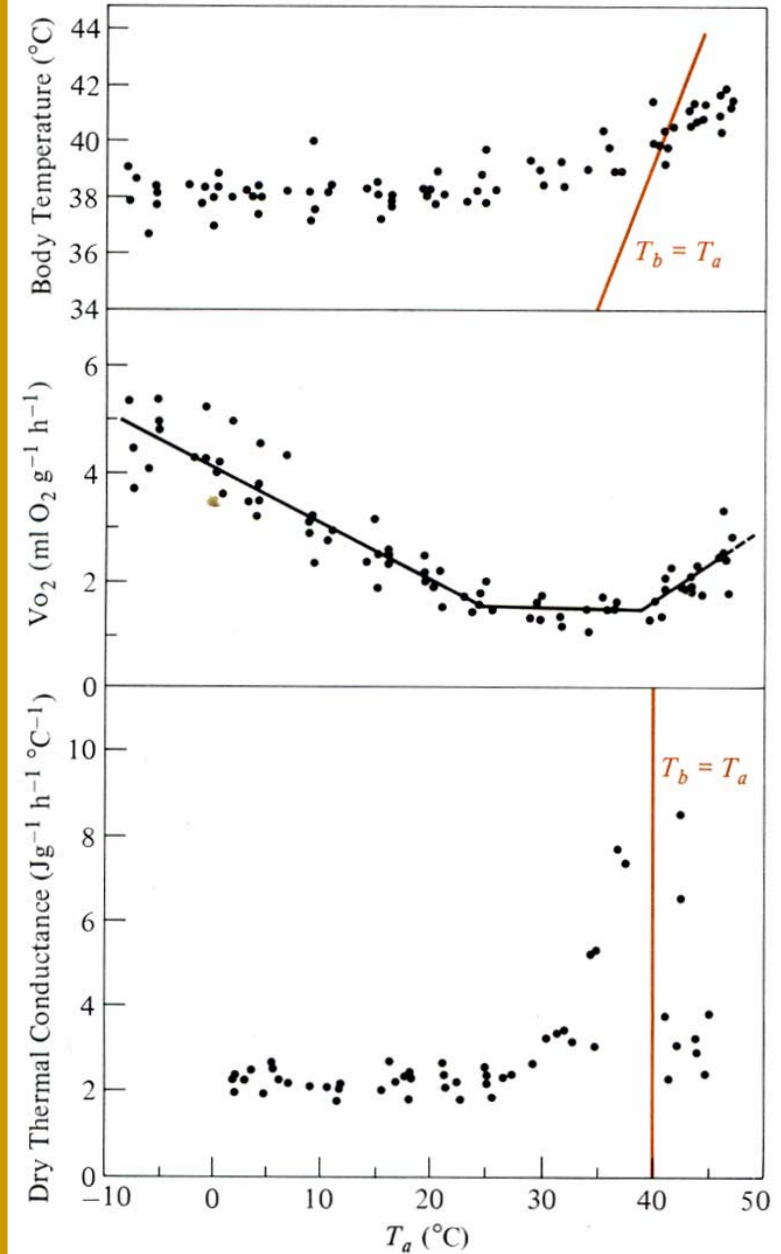
zpěvní ptáci C = 11,6 g<sup>-0,576</sup>

- tepelná produkce, teplota těla, spotřeba O<sub>2</sub>/metabolismus také kolísá v průběhu dne (± 1-2°C)

Závislost spotřeby  $O_2$  (metabolický obrat),  
teploty těla a tepelné vodivosti na teplotě  
prostředí u papouška myšího.

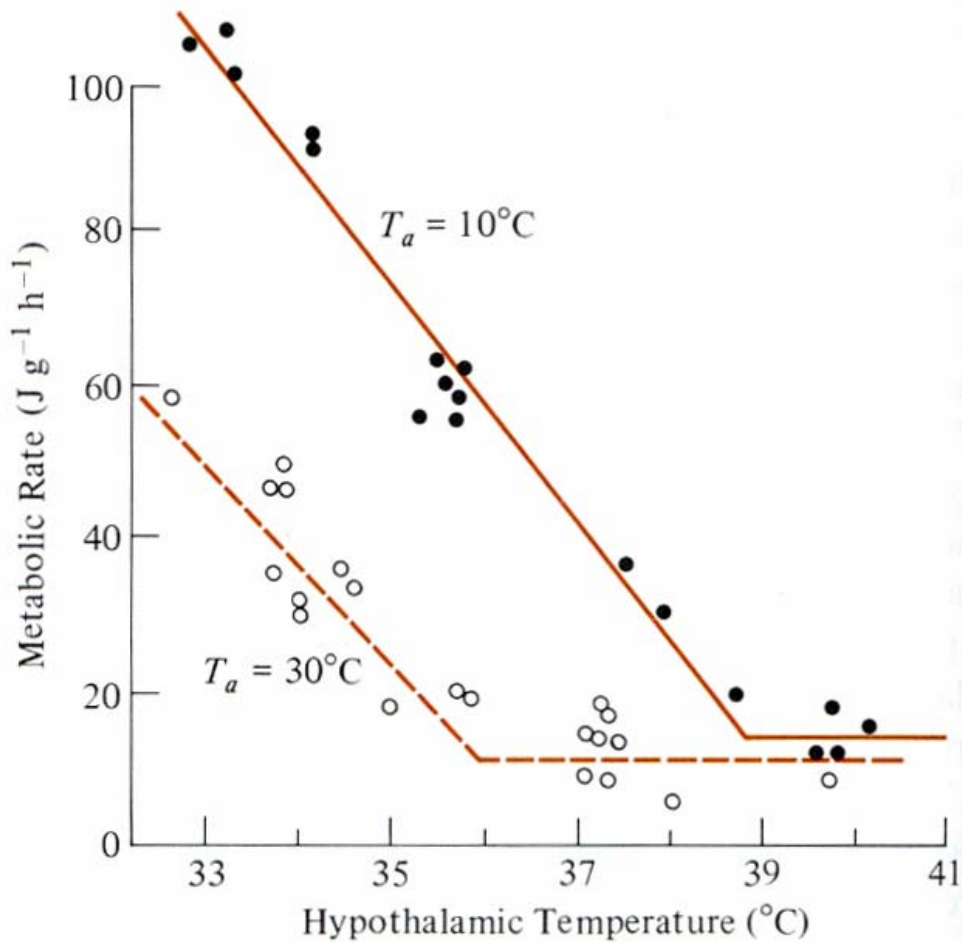
$T_b$  – teplota těla

$T_a$  – teplota prostředí





Tělní teplota je primárně řízena **hypotalamem** a **mozko-míšními termoreceptory** napojenými na periferní termoreceptory (volná nervová zakončení)



Př. Závislost intenzity metabolismu na teplotě hypothalamu pro dvě různé teploty prostředí u tarbíkomyši (*Dipodomys ordii*)



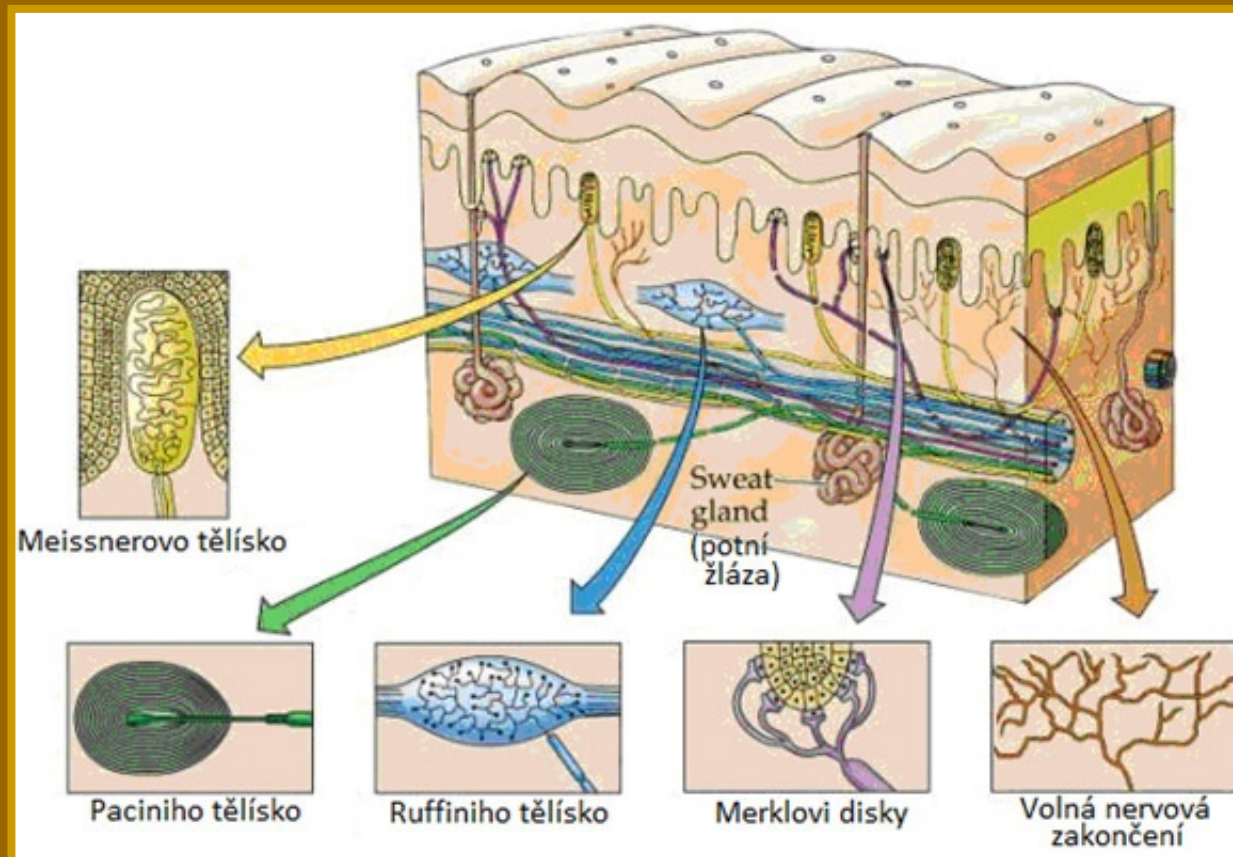
## Periferní termoreceptory – volná nervová zakončení a jejich variace

□ **Ruffiniho tělíska** – receptce tepla (+ tlak = mechanoreceptory)  $>36^{\circ}\text{C}$  (h)

□ **Krauseova tělíska** – receptce chladu  $<36^{\circ}\text{C}$  (h)

-> měny teploty = zvýšení četnosti AP, **RT** s rostoucí teplotou, **KT** s klesající

-> v rozsahu  $20\text{-}40^{\circ}\text{C}$  (u člověka - h) – rychlá adaptace termorecepce



## Adaptace na chlad II.

- zlepšení izolačních vlastností svrchních vrstev těla a jeho proporcí
- zvýšení metabolismu => větší produkce tepla
- přechod na hypotermii = hibernace (dny-týdny), strnulost / torpor (hodiny)
- změna prostředí (tahy do teplejších krajů)

### Zvýšení izolačních vlastností svrchních vrstev

- hustší a delší srst/peří
- zvětšení podkožní vrstvy tuku

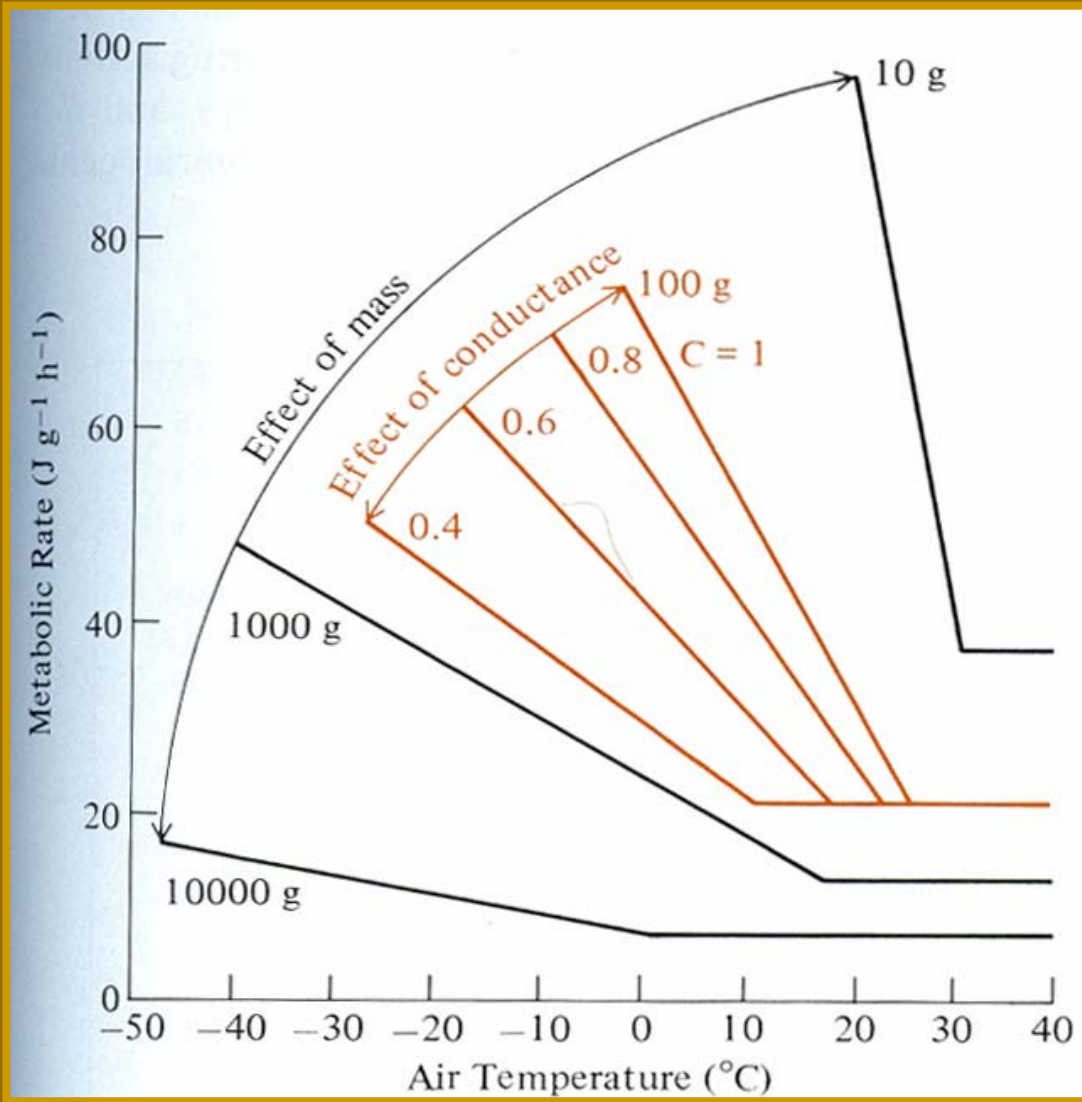
=> snížení tepelné vodivosti

sezónní změny tepelné vodivosti u arktických savců

$$\text{zima: } C = 13,9 \text{ g}^{-0,534}$$

$$\text{léto: } C = 23,5 \text{ g}^{-0,534}$$





Účinek velikosti těla a změn tepelné vodivosti na intenzitu metabolismu pro různou teplotu prostředí u savců



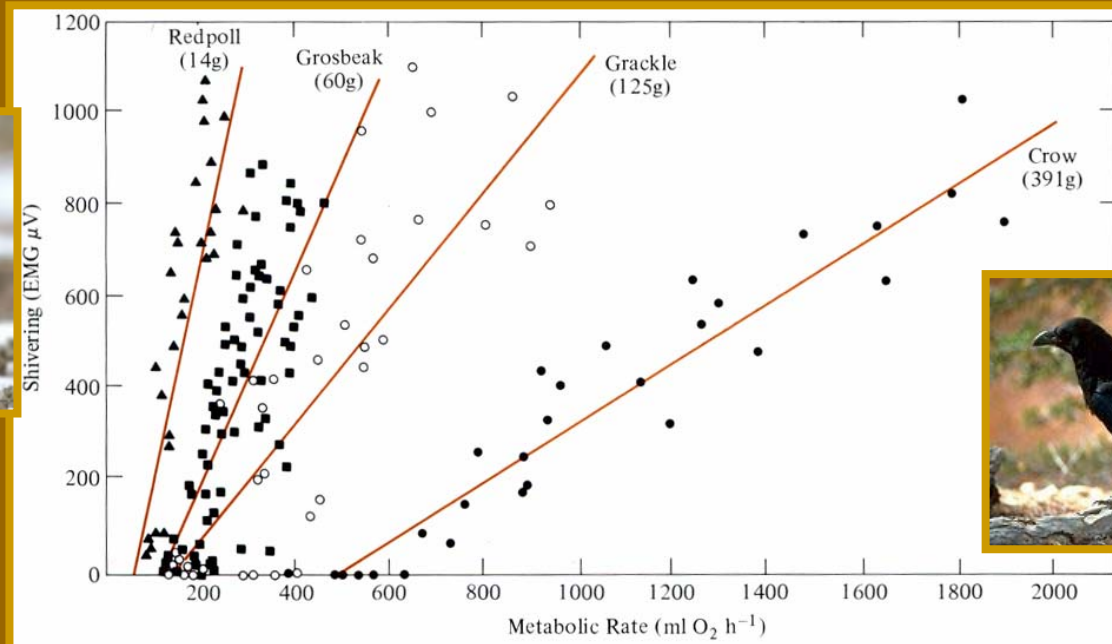
Proč jsou vodní savci velcí živočichové ?!

# Metabolické navýšení tepelné produkce

## 1. Třesová termogeneze

- běžné u savců i ptáků, obecně základní mechanismus
- opakované svalové kontrakce zprostředkované eferentními nervovými vlákny  $\gamma$  stimulujícími svalová vřeténka
- závislé na cerebelu a drahách vedoucích prodlouženou míchou
- využíváné i plazy (krajty) a některým hmyzem

Intenzita třesové termogeneze (elektromyogram) je lineární závislá na intenzitě metabolismu



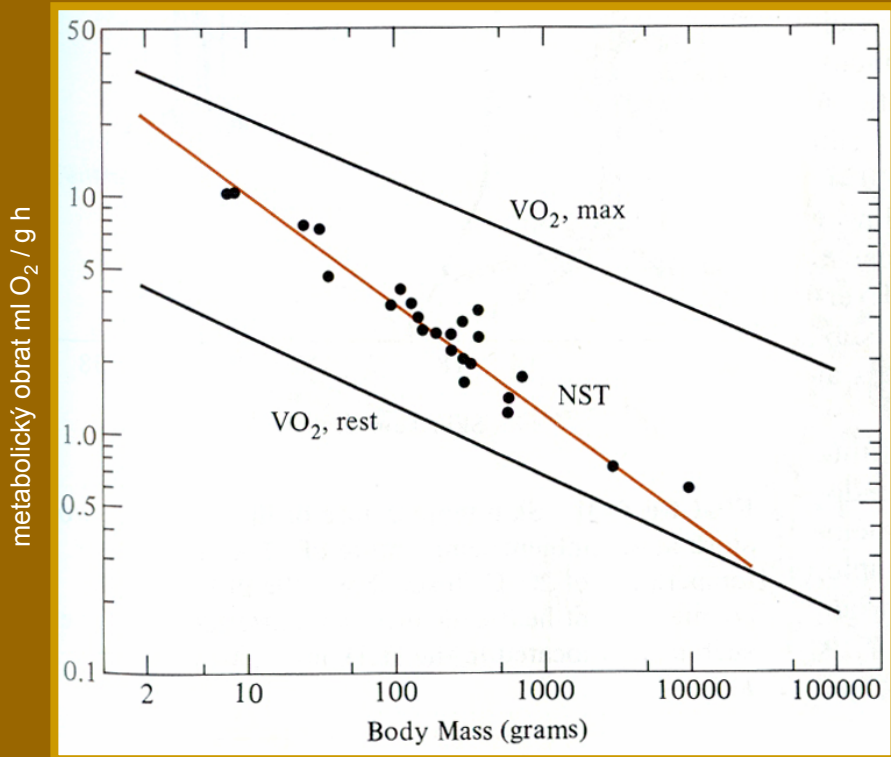
## 2. Netřesová termogeneze

- mnozí placentální savci, někteří vačnatci a několik ptáků
- významnější u malých savců, zvýšení metabolické spotřeby  $O_2$  2-4x
- speciální tkáň pro metabolickou produkci tepla – hnědá tuková tkáň  
(BAT – brown fat / brown adipose tissue)
- BAT detekovaná jen u placentálů (netopýři, hmyzožravci, hlodavci, zajíci, sudokopytníci, šelmy, primáti)

- obecně mají BAT(savci) zejména hibernující druhy, chladově adaptované druhy a novorozeňata
- někteří vačnatci mají tukovou tkáň podobnou BAT
- u ptáků (pokud je přítomná) je netřesová termogeneze lokalizována pravděpodobně do kosterních svalů a jater
- významným přínosem je i teplo produkované ze svalové činnosti spojené s pohybem
- podobně jako mnozí ektotermové (zejména plazi), i savci a ptáci akumulují teplo ze sluneční radiace

## Některé fyziologické parametry netřesové termogeneze

Závislost Intenzity netřesové termogeneze na velikosti těla / mezidruhové variabilitě (hlodavci, netipýři, hmyzožravci, psi, králíci).



Celková spotřeba O<sub>2</sub> a relativní průtok krve v jednotlivých orgánech u potkana aklimovaného na chlad

	teplota vzduchu (°C)			
	-19	-6	+6	+21
<b>Průtok krve</b> (% srdečního průtoku)				
<b>BAT</b>	25,0	22,6	20,2	5,6 (4,5x)
<b>kosterní svalstvo</b>	15,5	14,2	15,8	17,3 (0,9x)
<b>srdce</b>	5,2	4,0	3,4	3,1 (1,7x)
<b>ledviny</b>	11,3	12,1	13,6	15,7 (0,7x)
<b>mozek</b>	1,6	1,5	1,5	1,4 (1,1x)
<b>játra</b>	14,9	12,1	15,8	19,8 (0,8x)
<b>total VO<sub>2</sub></b> (ml / g hr)	<b>3,5</b>	<b>2,9</b>	<b>2,3</b>	<b>1,3 (2,8x)</b>

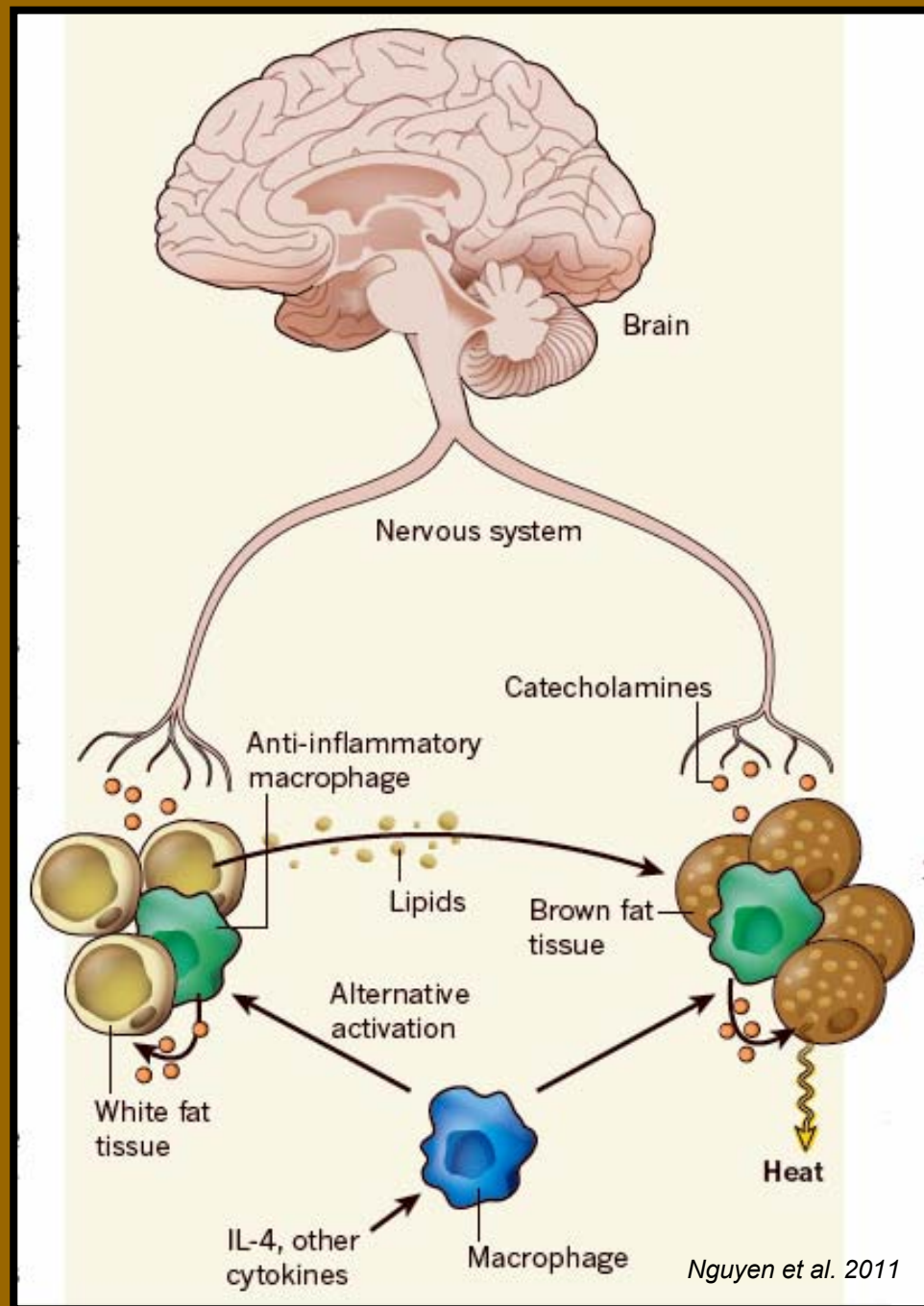
# Regulace netřesové termogeneze v BAT

## INDUKTOR

katecholaminy / noradrenalin / norepinefrin  
(stressové mediátory)

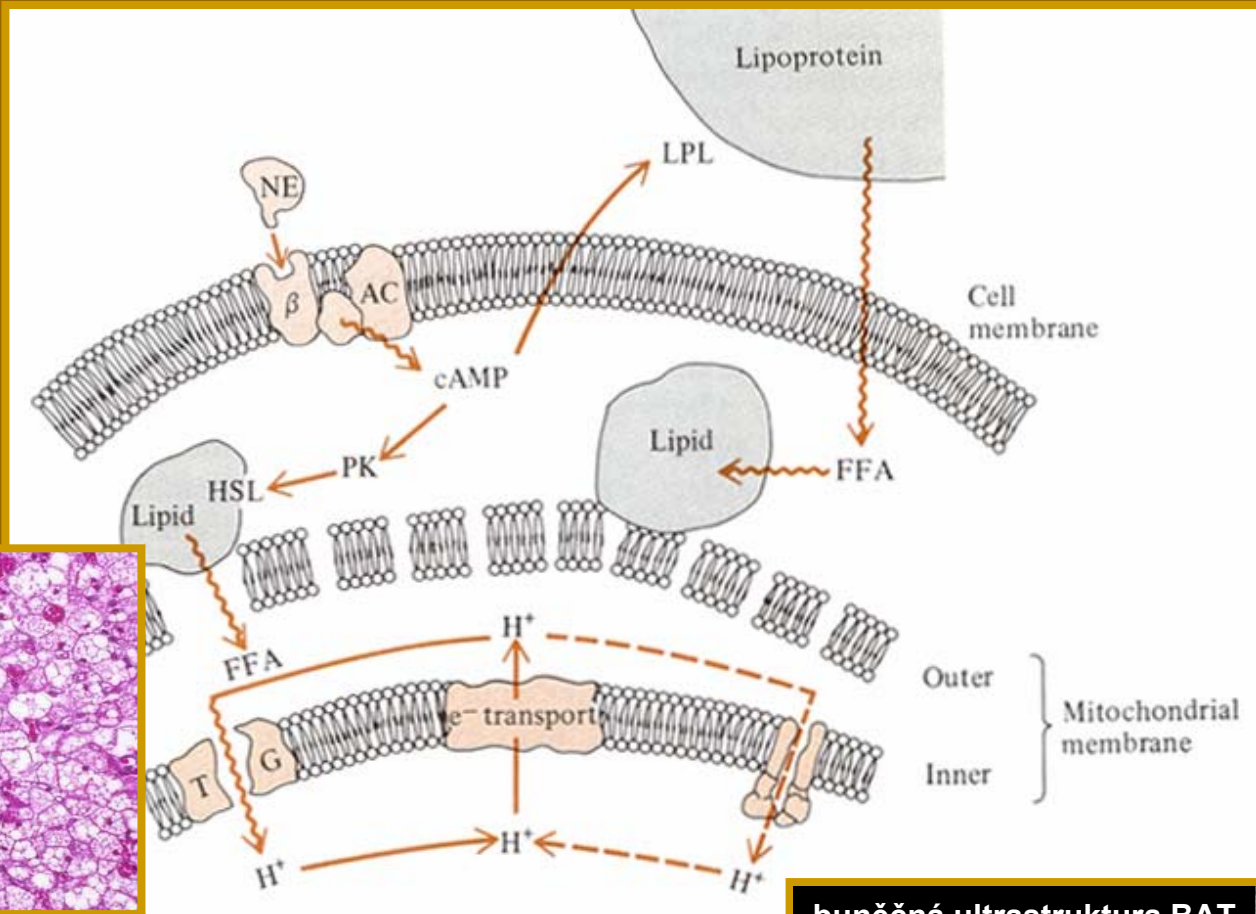
## ZDROJE induktoru

- nervová zakončení sympatiku
- dřeň nadledvin
- makrofágy v tukové tkáni





# Struktura a mechanismus tepelné produkce hnědou tukovou tkání



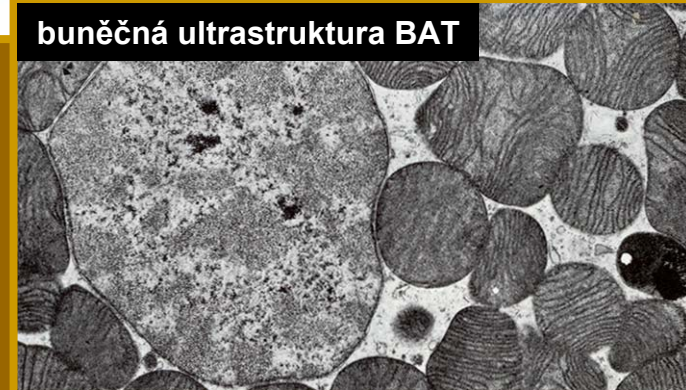
hnědá tuková tkáň



normální tuková tkáň



buněčná ultrastruktura BAT



FFA – volné mastné kyseliny  
(*free fatty acid*)  
NE – norepinefrin (noradrenalin  
- *buňky dřeně nadledvin*)  
TG – termogenin  
HSL – hormony aktivovaná lipáza  
(*hormone-sensitive lipase*)



## ESTIVACE & HIBERNACE (dlouhodobá strnulost)



- schopnost umožňující dočasně snížit metabolismus a tím i výdej a příjem energie
- k uložení do strnulosti je třeba najít vhodné prostředí se stabilním klimatem
- **estivace** = letní strnulost, ochrana před přehřátím, nedostatkem vody a potravy
- **hibernace** = zimní strnulost, adaptace na chlad ~ nedostatek potravy (energetické zdroje)
- hibernace může trvat dny až měsíce (8 měsíců),
- indukované zejména změnou teplot, fotoperiodou (melatonin) a vnitřními cirkadiálními rytmy v závislosti na rezervních energetických zásobách (lipidy)
- řízeno zejména hormony hypotalamu, ale i metabolickými produkty a substráty
- dochází k zpomalení činnosti srdce, jater, ledvin, sníží se teplota těla a vzrušivost nervů, ke změnám v lipidovém složení buněčných membrán, poklesu glykémie v krvi a k snížení krevní srážlivosti, k roztažení cév
- nástup strnulosti je vždy velice pomalý a kaskádovitý, probuzení je rychlejší, jednotlivé části organismu se ochlazují a utlumují postupně, nejpozději hlavová část a tělní jádro
- mnohé druhy se musí opakovaně probouzet, aby se zbavili zplodin metabolismu (zejména dusíkatých sloučenin a keto sloučenin z metabolismu lipidů), případně doplnili energetické zásoby (obligátní x permisivní hibernanti)

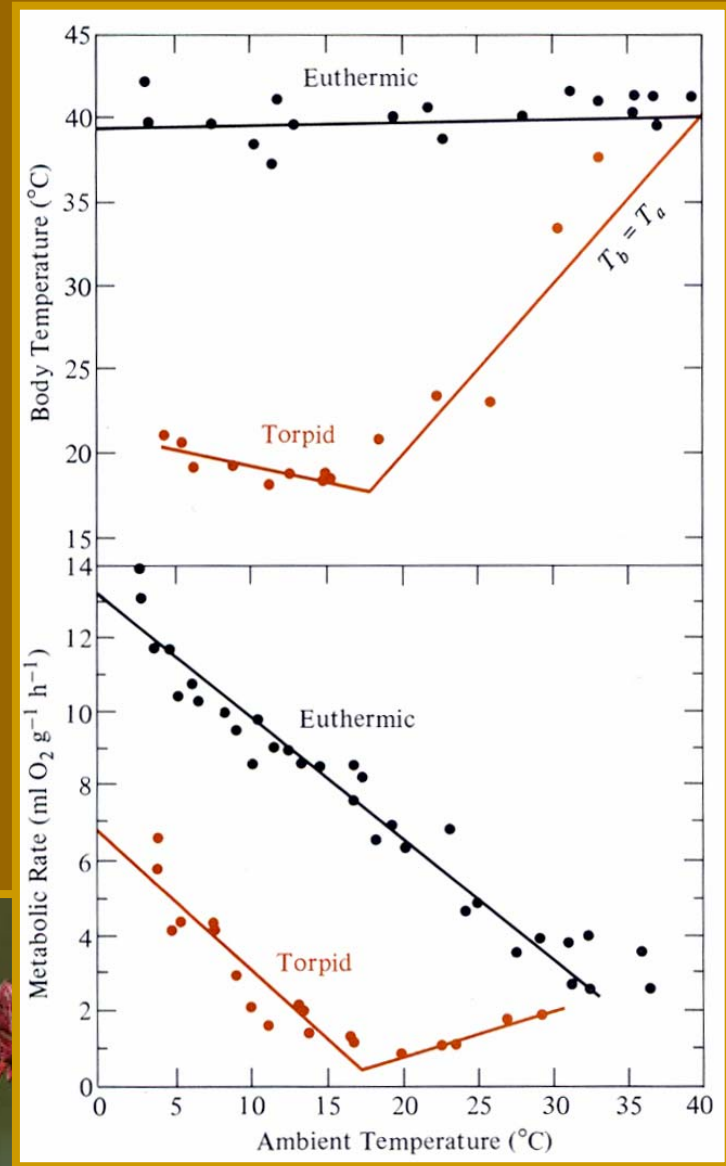
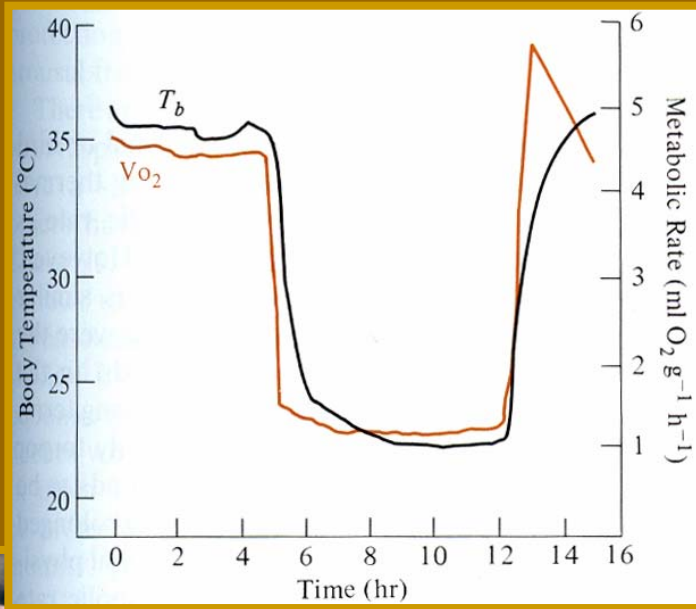
- termoreceptory hypotalamu jsou stále aktivní a schopné řídit regulaci termogeneze
- osa hypotalamus – neurohypofýza je stále aktivní, utlumena je ale osa hypotalamus– kůra nadledvin ( ↓ kortikoliberin / kortikotropin ~ útlum stresových reakcí) – indukce ↑ serotoninu drahami vedoucími z mozkového kmene prodloužené míchy do hypotalamu
- specifické faktory tvoří zejména hibernaci spouštěcí faktor – **HIT** (hibernation induction trigger)
- mezi hibernační faktory je řazen i enkefalin, D-alanin-D-leucin enkefalin
- probuzení spontánní – endogenní cyklus (metabolity), zvýšení teploty prostředí,...., pod kontrolou limbického systému a přední části hypotalamu
- nástup netřesové termogeneze (BAT, játra), přechod z lipidového metabolismu a cukerný, nástup třesové termogeneze (svaly)
- organismus se ohřívá postupně, prvně přední část, rozdíl teplot mezi hlavou a zadkem u organismu velikosti křečka může být až 20°C – rozdílná úroveň prokrvení
- nástup srdeční činnosti, lokálně velký krevní tlak ale celkový se zvyšuje se zpožděním (vazodilatace x vazokonstrikce cév v ohřátých x studených částech těla)



Hibernují medvědi, mnozí hlodavci, netopýři, někteří hmyzožravci (ježek), lelkové, kolibříci, rorýsi.

HIT – peptid přítomný v krvi hibernujících zvířat (sysli, medvědi, netopýři), pravděpodobně produkováný neuroendokrinně, je schopen spustit hibernaci i u aktivních zvířat.

# Intenzita metabolismu a tělní teplota u aktivní a strnulé myši a kolibříka

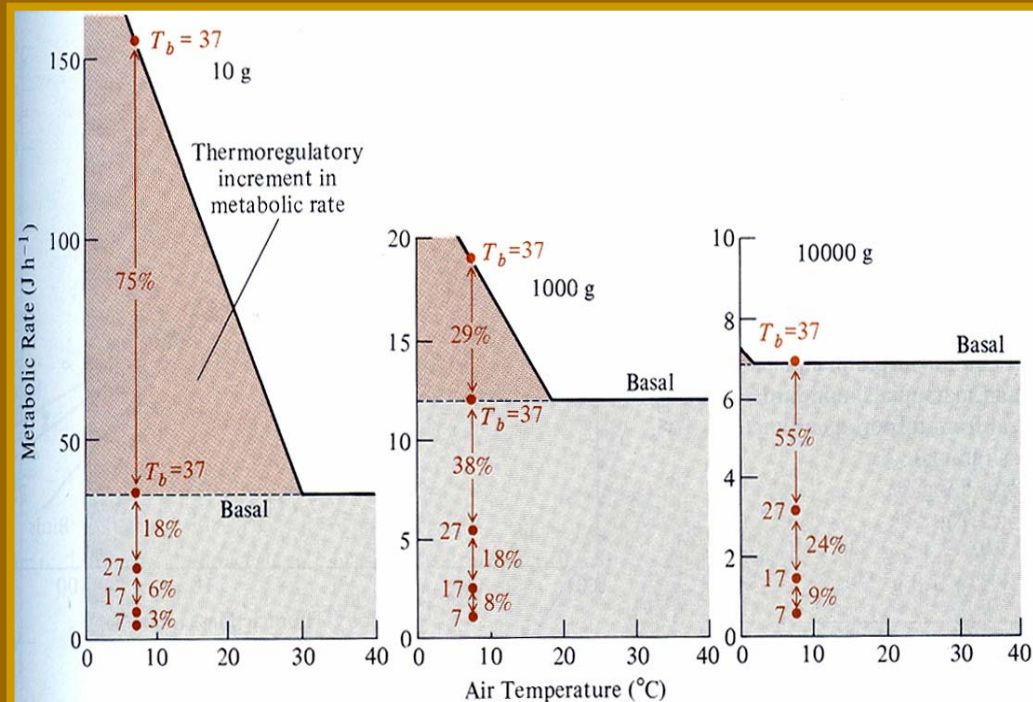


Čas potřebný pro nástup a probuzení ze strnulosti u různě velkých druhů  
(přepočítáno na teplotu prostředí 15°C a změnu tělní teploty z 37 -> 17°C)

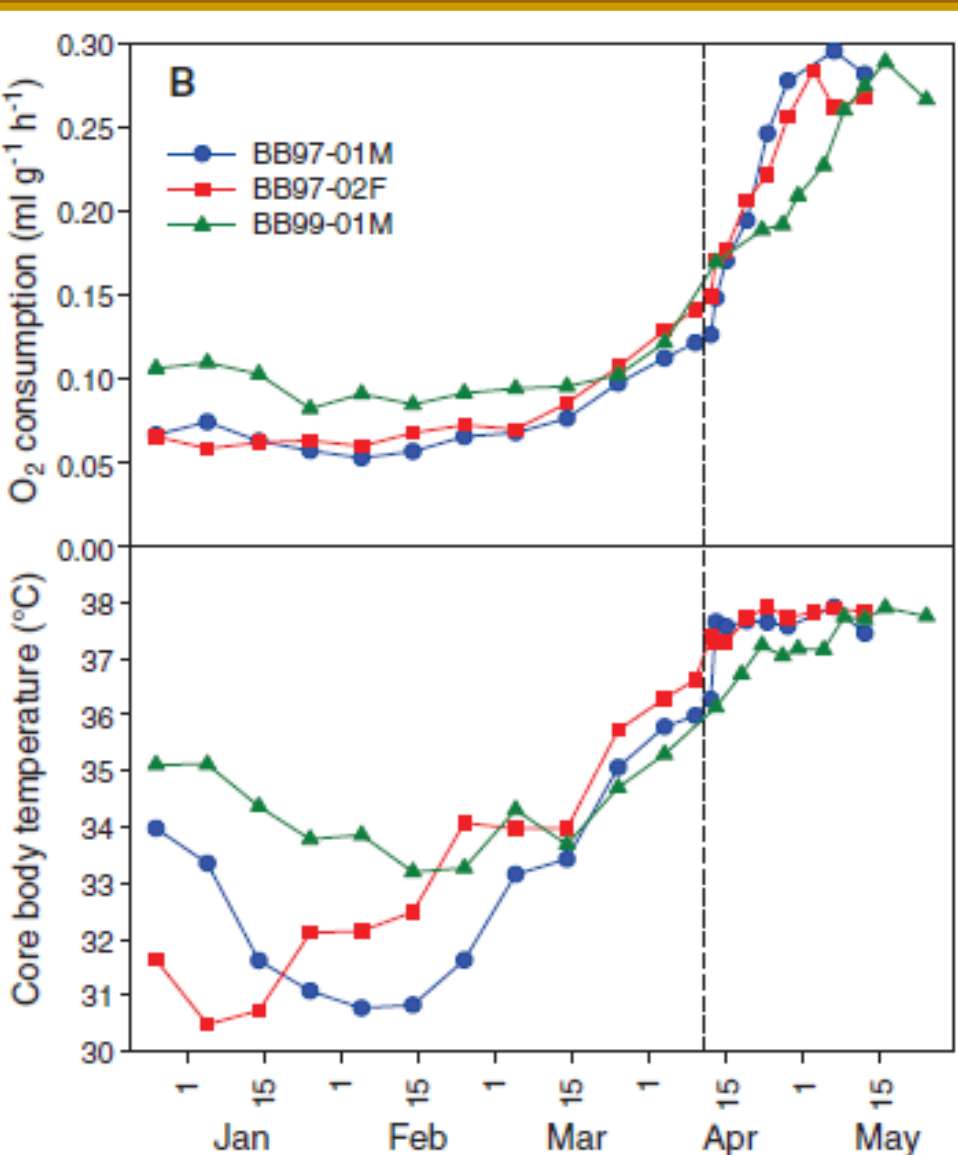
	hmotnost (g)	nástup (min)	probuzení (min)
rejsek	2	35	13
kolibřík	4	59	17
possum	10	80	24
lelek1	40	224	41
lelek2	86	350	55
kondor*	230	39h	3,2h
ježura	3500	27h	3,8h
svišť	4000	29h	4,0h
jezevec*	9000	45h	5,4h
medvěd*	80000	138h	12,3h

\* tolerují jen mírnou hypotermii  
(hluboká strnulost < 12°C > mírná strnulost)

Odhadovaná intenzita metabolismu v závislosti na teplotě pro různě velké jedince v klidu.



# Hibernace medvedů (Baribal - *Ursus americanus*)

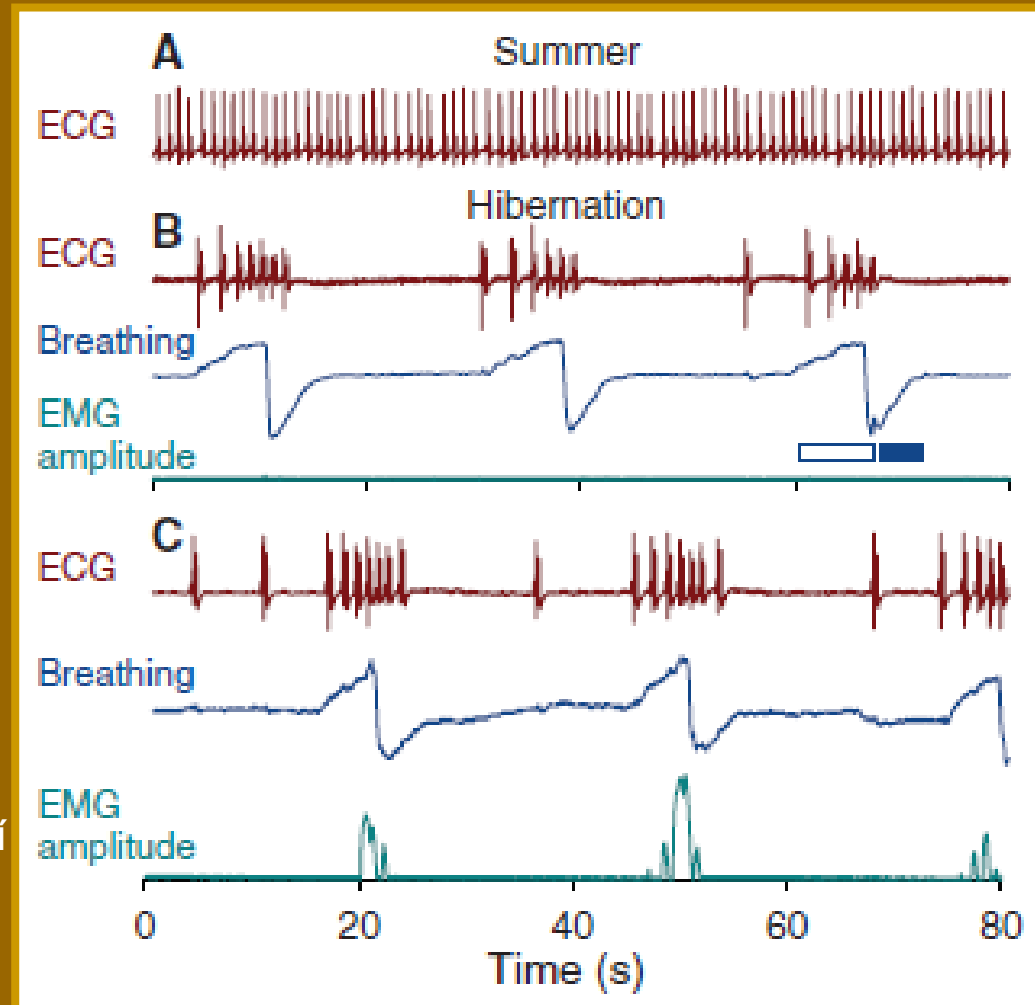


Porovnání změn metabolismu a tělesné teploty u 3 nepregnantních v průběhu hibernace a probouzení

- Průměrná Tb 32,2°C
- Minimální hodnota metabolismu 0,069 ml/(g.h) (25% bazálního metabolismu)

Svislá čárkovaná čára označuje průměrnou dobu probouzení, medvědi v tomto období začínají přijímat potravu a vrací se k původním hodnotám bazálního metabolismu

- **ECG (EKG) a záznam dechu medvědů v průběhu léta a při hibernaci**
  - A : ECG medvěda v létě
  - B : hibernující medvěd samec
  - C : hibernující samice – svalový třes na konci inspirace

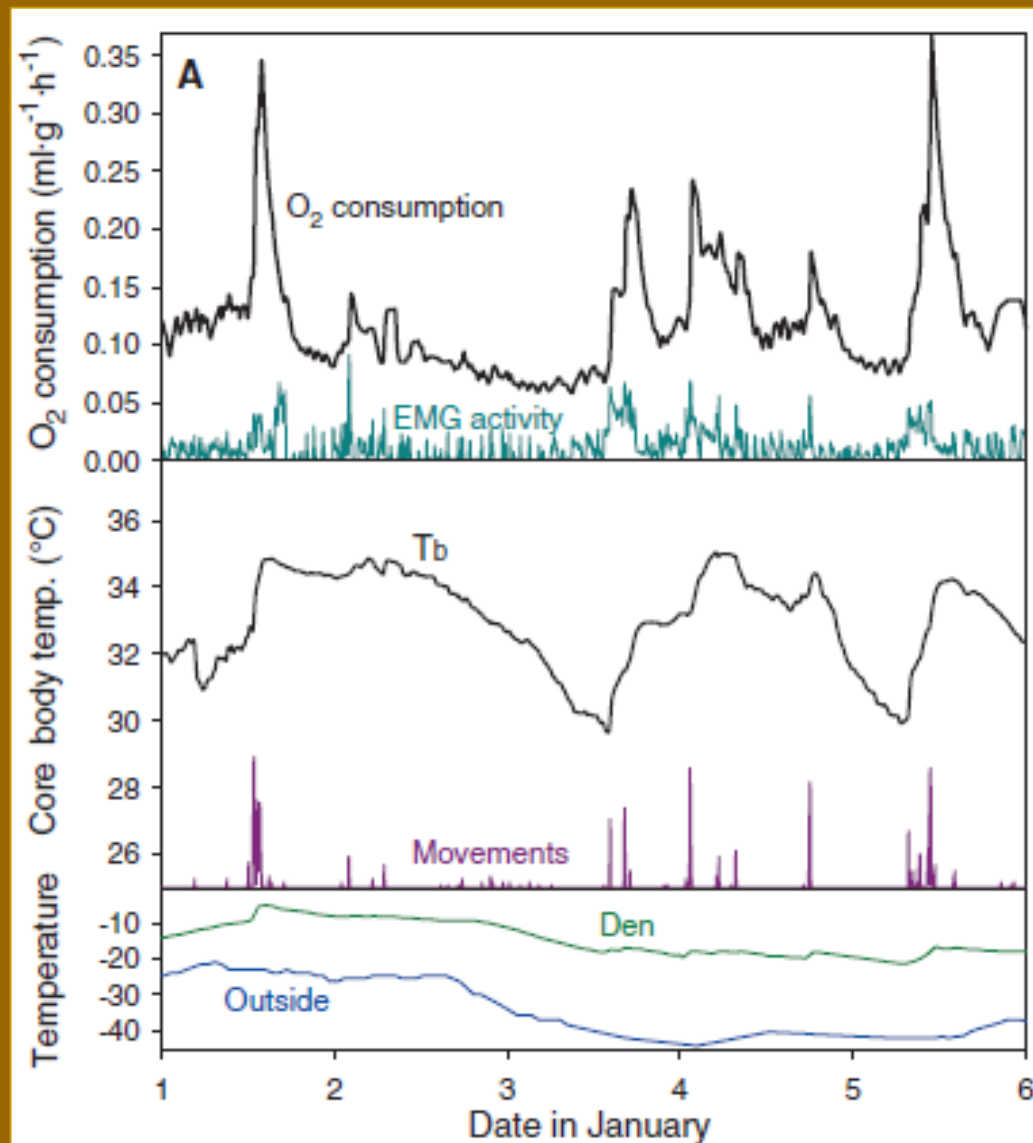


- Srdeční tep je průměrně snížen z 55 tepů/min. na 14,4 tepů/min.
- Hibernující medvěd střídá intervaly srdeční aktivity a dýchání s intervaly klidovými

Spotřeba kyslíku v průběhu hibernace

Měření tělesné teploty a úrovně metabolismu

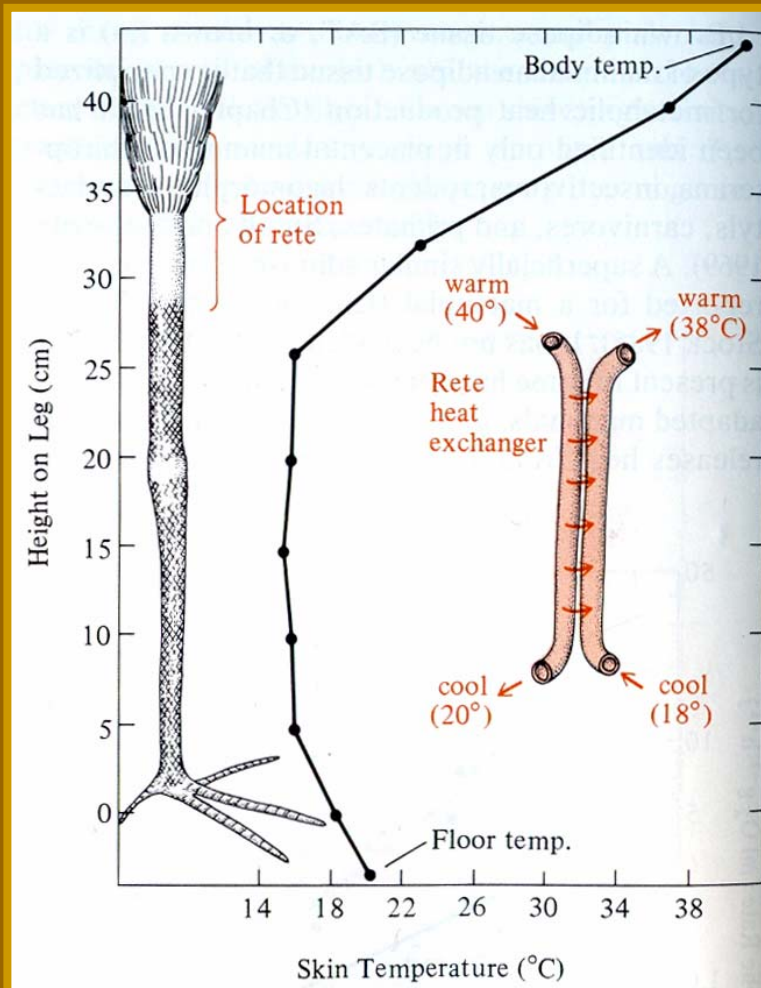
Tb klesá pokud je metabolismus a třes minimální, vzrůstá během intenzivního třesu a zvýšeného metabolismu





## Heterotermie (úspora tepelných ztrát) :

- periferní / regionální (zejména končetiny), protiproudá výměna
- tělního jádra (dočasná heterotermie / strnulost / *torpor*)

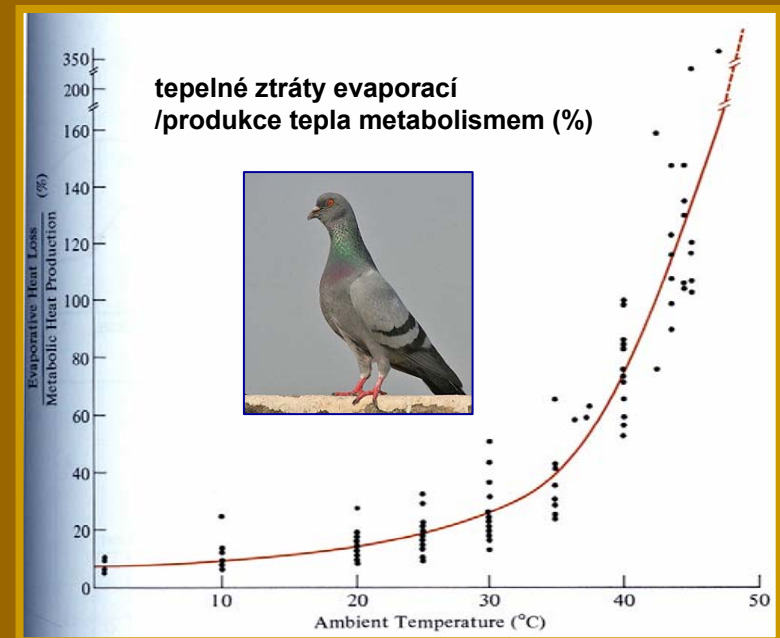


# Adaptace na teplo II

## 1. Základním mechanismem je ochlazování odparem / evaporací vody

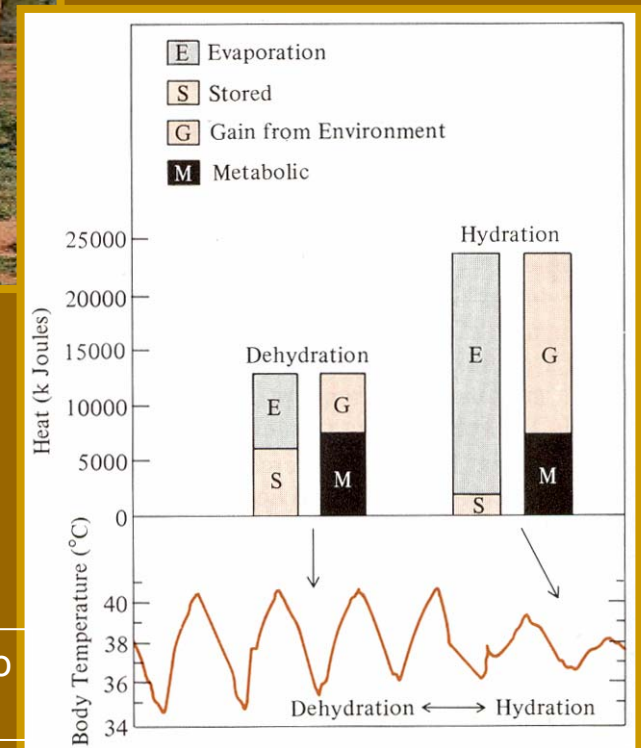
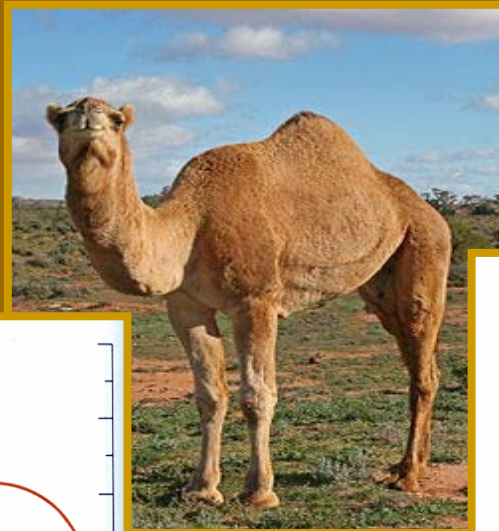
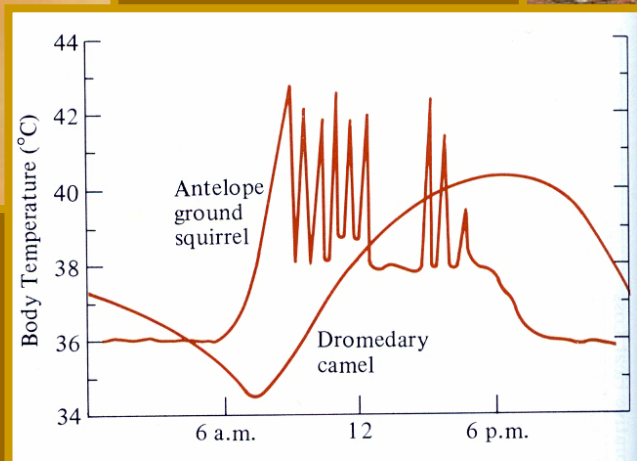
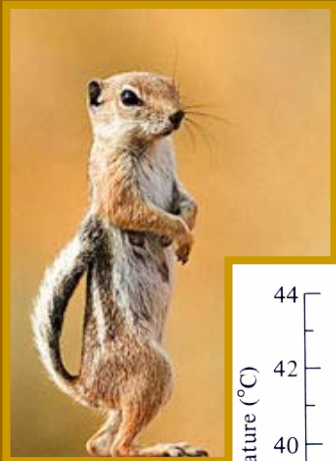
- samotný odpar vody přes kůži – málo účinné, vrstvy keratinu jsou málo propustné
- pocení (ne ptáci a hlodavci), u člověka (0,1 – 23 ml / m<sup>2</sup> minutu)
- někteří ptáci mohou navýšit odpar kůží zvýšením její teploty a podkožního průtoku krve
- respirační evaporace vody (ptáci a savci co nemají možnost pocení)
  - ptáci intenzivní dýchání nebo pohybem jícnu
    - pohyb jícnu závislý na dýcháním (holubi, kačeny, husy, kurovítí)
    - pohyb jícnu nezávislý na dýchání (kormoráni, pelikáni)
  - respirační alkalóze je zabráněno výměnou vzduchu zejména v respiračně mrtvém objemu plic
- slinění (vačnatci, hlodavci)
- močení si na nohy (*urohidrosa*) (supi, čápi)

	rozsah respirační frekvence (min <sup>-1</sup> )	rezonanční frekvence plic (min <sup>-1</sup> )
pes	32-320	317
holub	29-612	564
pštros	4-40	



## 2. Akumulace tepla

- zvyšování teploty těla při stoupající okolní teplotě – akumulace metabolického tepla
  - krátké periody, několikrát denně (sysli)
  - ve 24 hodinovém rytmu (velbloudi)
- zvyšování tělesné teploty při práci (gazely; 6 km/h ukládá 8%, při 20 km/h ukládá až 80 % metabolické produkce tepla; člověk při maratónu až 42°C)

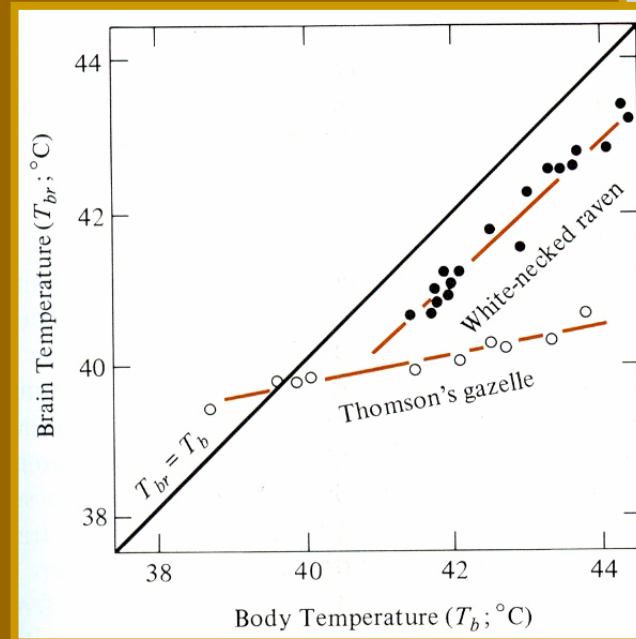
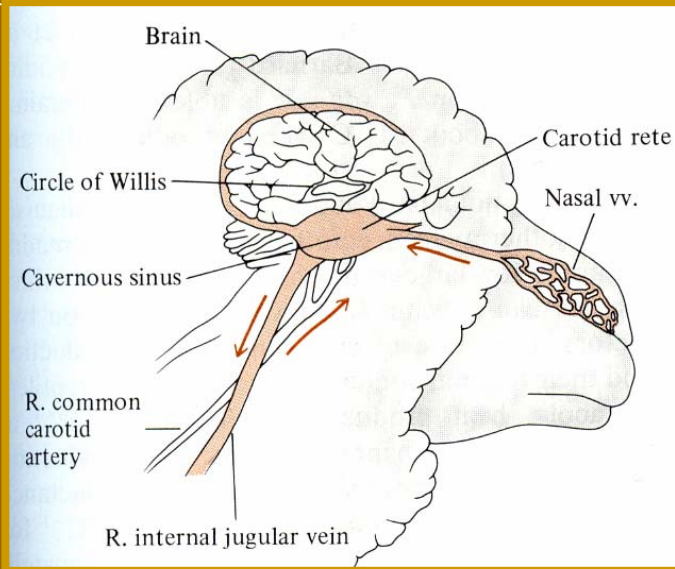


Denní změny v tělní teplotě u napitého a žíznivého velblouda, a jeho hospodaření s teplem

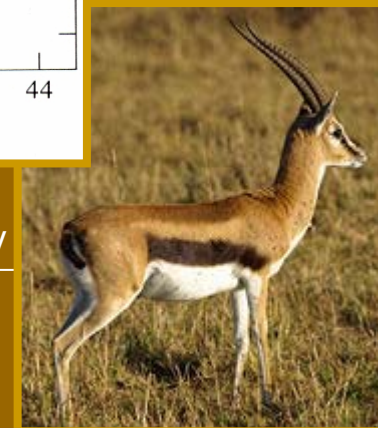
## Ochrana mozkové tkáně před přehřátím

- V průběhu akumulace tepla je potřeba chránit proti přehřátí zejména mozek
- adaptovaný krevní oběh mezi nosem a mozkem (sít' arterií – *carotid rete*, obepínající větší žilné síně, např. *sinus cavernosus*)
  - u člověka zřejmě podobná funkce u cév obličeje (tváře)
  - u ptáků *ophthalmic rete* – malé arterie a žilky v blízkosti oka

*Carotid rete* u ovce, zajišťující tepelnou výměnu mezi ochlazenou krví z nosní sliznice a teplou arteriální krví přicházející do mozku

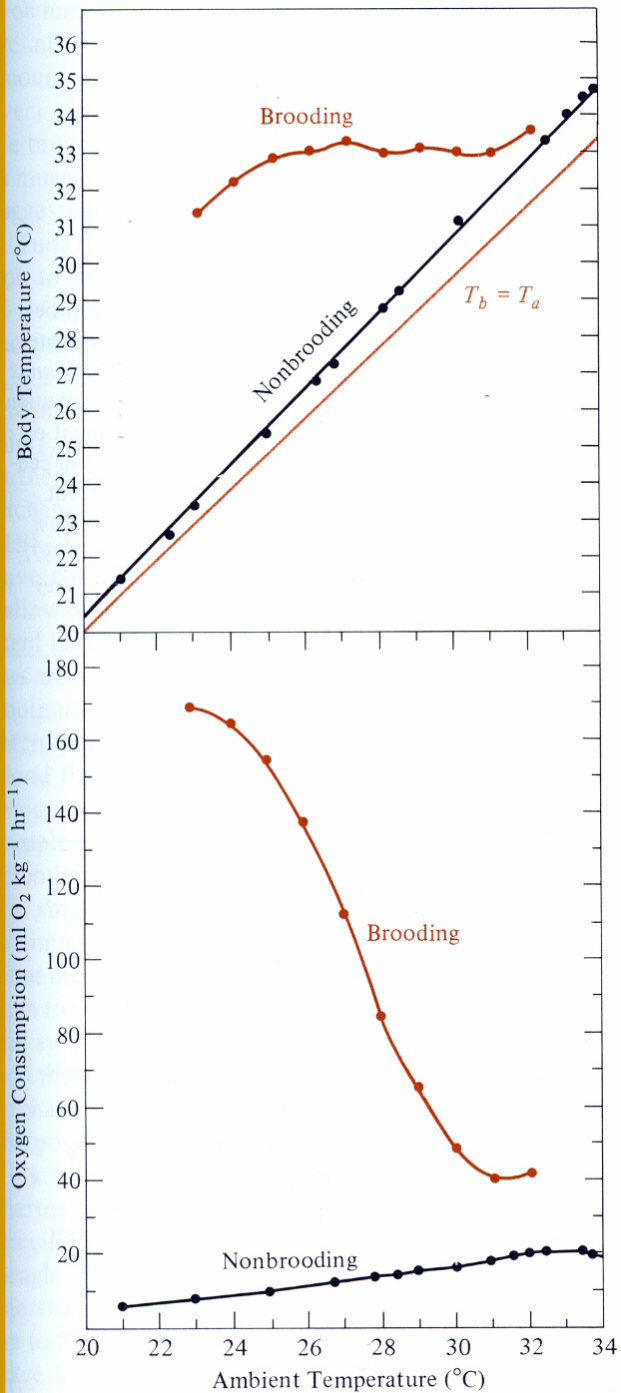


Srovnání teploty mozku a těla u krkavce a gazely Thomsonovy



## Endotermie u plazů

U velkých kraitů prokázána endotermie u samic během péče o potomstvo (třesová termogeneze)



**Teplo / (práce - W)**

$$Q = m \cdot c \cdot \Delta T$$

**Q (teplo) – joule**

**m (hmotnost systému) – g**

**c (měrná tepelná kapacita systému)**

**$\Delta T$  – rozdíl počáteční a koncové teploty  $\Delta T = T_2 - T_1$**

## Čím větší tělní hmota, tím větší produkce tepla závislost na velikosti, tvaru a tepelné vodivosti

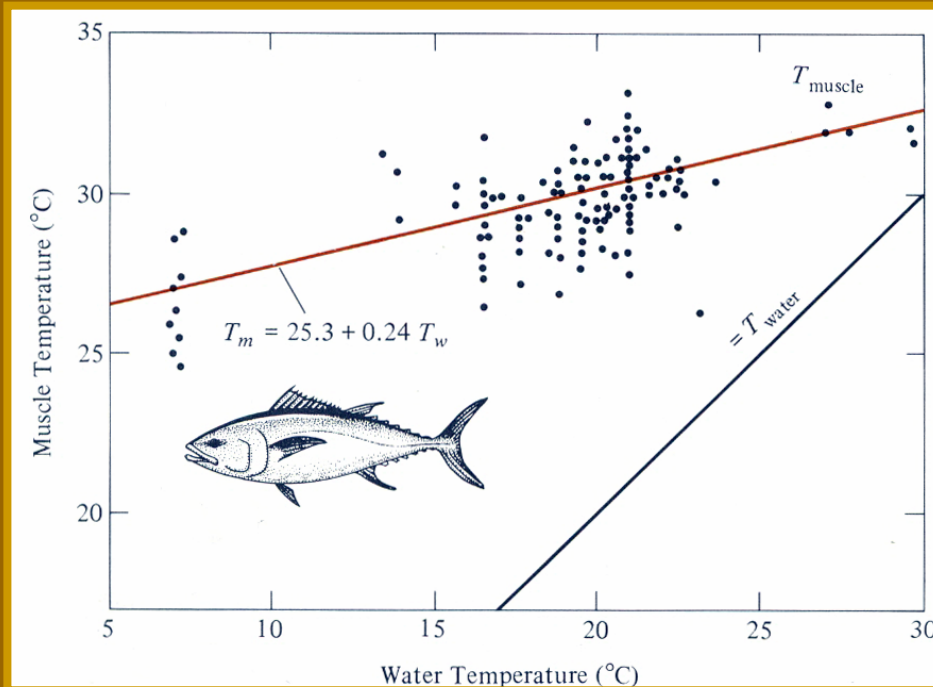
Srovnání rozdílů v teplotě těla a okolí u různě velkých plazů

	tělo (kg)	teplota vzduchu(°C)	rozdíl oproti prostředí (°C, odhadované)
varan 1	7	25	0,2-0,4 (0,2)
varan 2	12	25	0,2-0,5 (0,3)
<i>Moschorhinid</i>	20		(0,4)
varan 3	35	25	0,2-0,6 (0,5)
<i>Pristerignathid</i>	50		(0,7)
kareta Kempova	120	28	1-3 (1,2)
kareta zelenavá	127	20-30	3 (1,2)
<i>Dimetrodon</i>	150		(1,4)
želva galapážská	170	20-30	4,1 (1,5)
kožatka velká	420	8	3-18 (2,6)
<i>Tyrannosaurus</i>	2000		(7,4)
<i>Allosaurus</i>	3000		(9,6)
<i>Ceratopsid</i>	4300		(12,2)
<i>Hadrosaur</i>	5600		(14,5)



## Endotermie u ryb

- Velké, aktivní ryby a paryby (tuňáci, mečouni a žraloci) mají díky metabolické produkci teplotu některých tkání (svaly, srdce, játra, mozek, oči) vyšší než okolní vody, svaly až o 10 °C
- jejich teplota však není přísně regulována, teplo je špiše tedy jen odpadní v důsledku intenzivní svalové činnosti
  - velké druhy používají k chlazení podkožní arterio-venézní plexy, malé druhy pak plexy v centru těla pod obratly, často jsou tyto plexy i okolo očí, v mozku, v játrech a okolo střev
  - některé druhy (mečouni) udržují vyšší teplotu mozku a očí i pomocí termogenní hnědé tkáně, asociované s očními svaly, s velkým množstvím mitochondrií a tak připomínající BAT

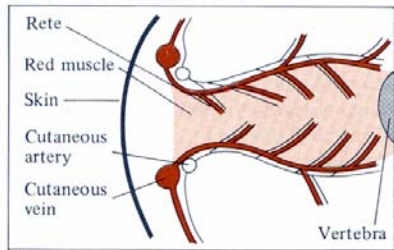


Poměr mezi teplotou svaloviny a okolní vody u tuňáka obecného

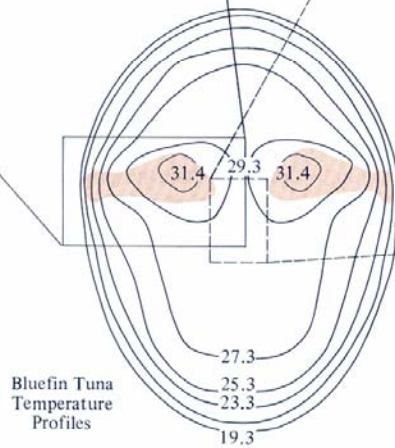
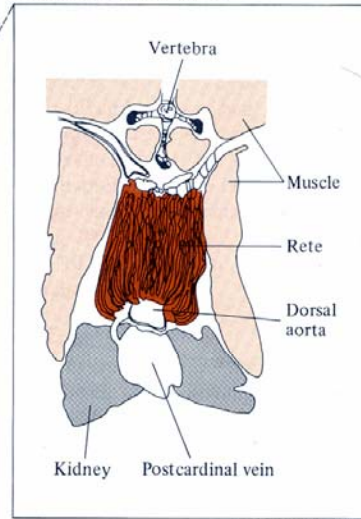




Bigeye Tuna Cutaneous Rete

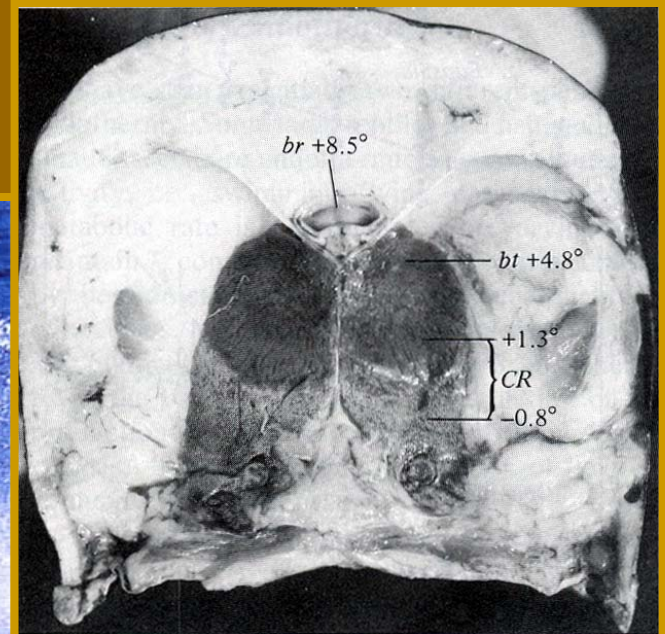


Skipjack Tuna Central Rete



## Arterio-venózní plexy u tuňáka obecného a tuňáka žlutoploutvého

Hnědá tkáň v hlavě mečouna  
*br* – mozek  
*bt* – hnědá tkáň asociovaná s očním svalem  
*CR* – carotid rete



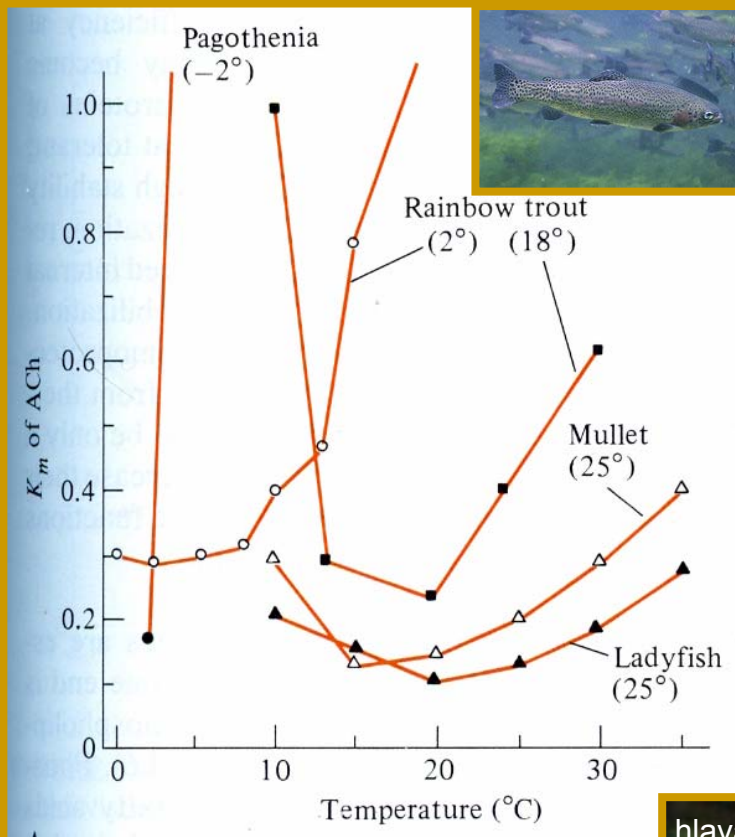
Elops



## Teplota modifikuje biochemické děje

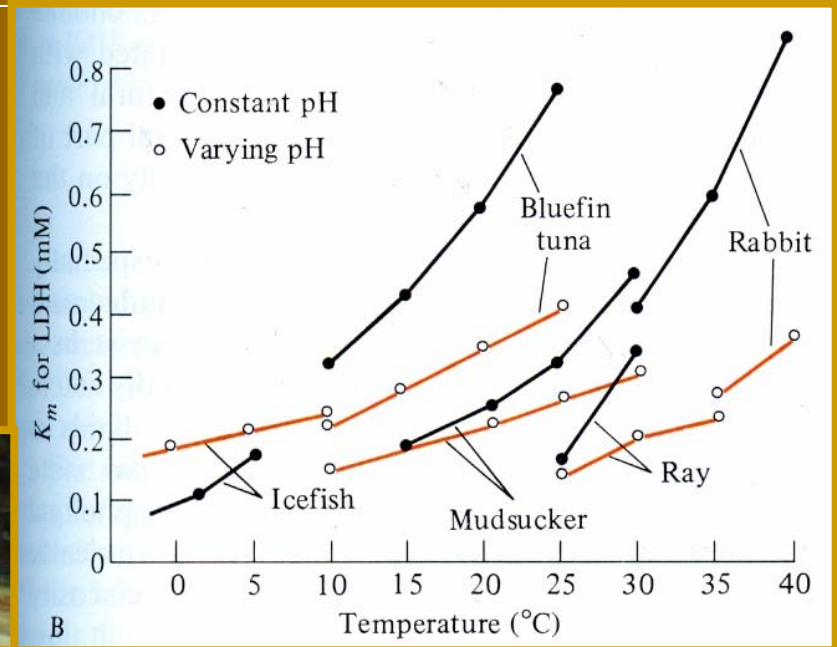
- s vyšší teplotou se urychlují chemické reakce
- v závislosti na teplotě se mění i afinita substrátu k enzymům –  $K_m$  (Michaelis-Menten koeficient)

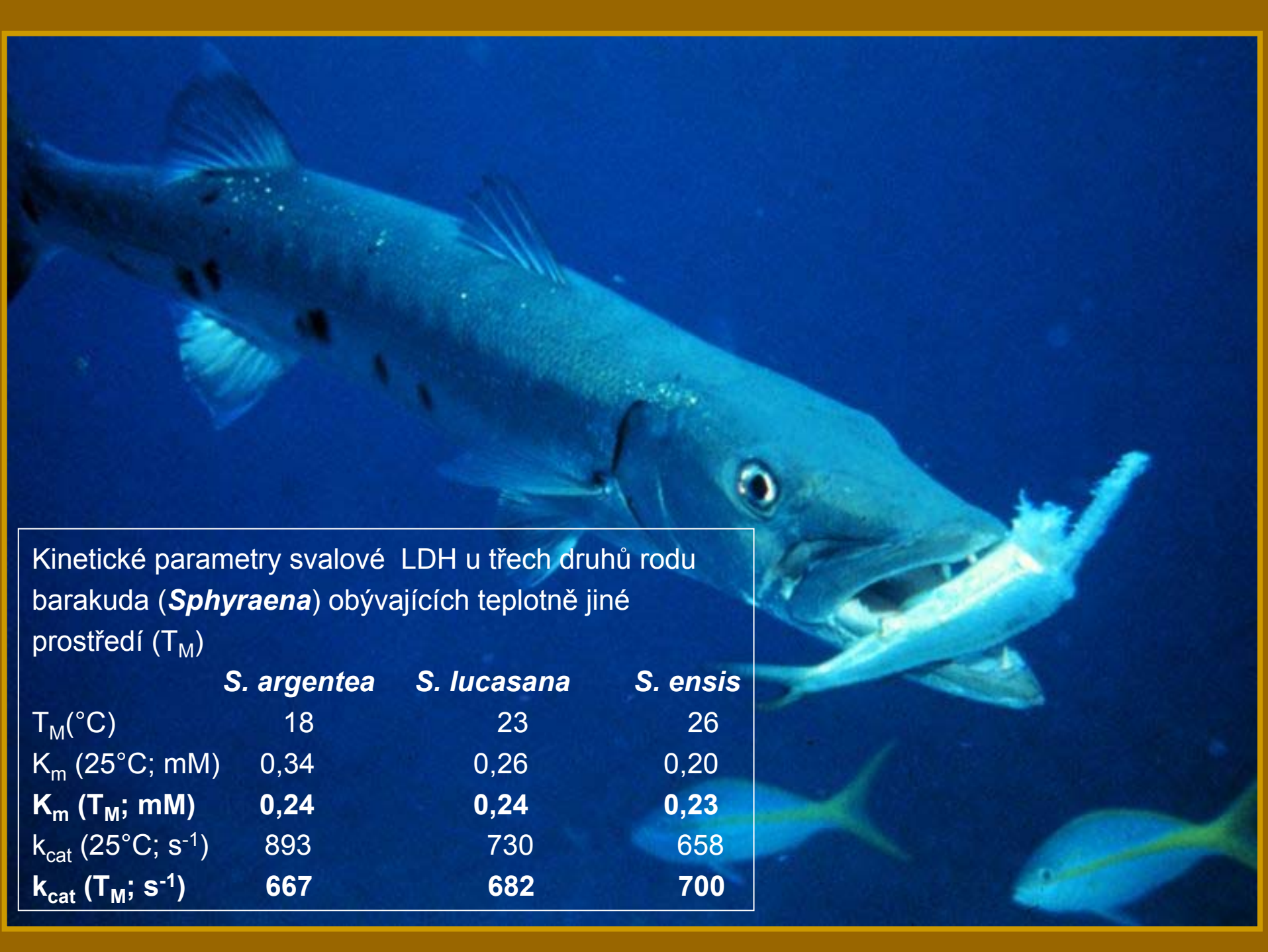
Pagothenia borchgrevink



Změna velikosti  $K_m$  pro acetylcholin k acetylcholinesterázu (AChE)  
 P – hlaváč, Rt – pstruh duhový, M – cípal, L -Elops

Závislost  $K_m$  na teplotě pro pyruvát a LDH u různých obratlovců  
 Bt – tuňák obecný, R – králík, Ray – rejnok, M – hlaváč (Gobi)





Kinetické parametry svalové LDH u třech druhů rodu barakuda (*Sphyraena*) obývajících teplotně jiné prostředí ( $T_M$ )

	<i>S. argentea</i>	<i>S. lucasana</i>	<i>S. ensis</i>
$T_M$ (°C)	18	23	26
$K_m$ (25°C; mM)	0,34	0,26	0,20
<b><math>K_m</math> (<math>T_M</math>; mM)</b>	<b>0,24</b>	<b>0,24</b>	<b>0,23</b>
$k_{cat}$ (25°C; s <sup>-1</sup> )	893	730	658
<b><math>k_{cat}</math> (<math>T_M</math>; s<sup>-1</sup>)</b>	<b>667</b>	<b>682</b>	<b>700</b>

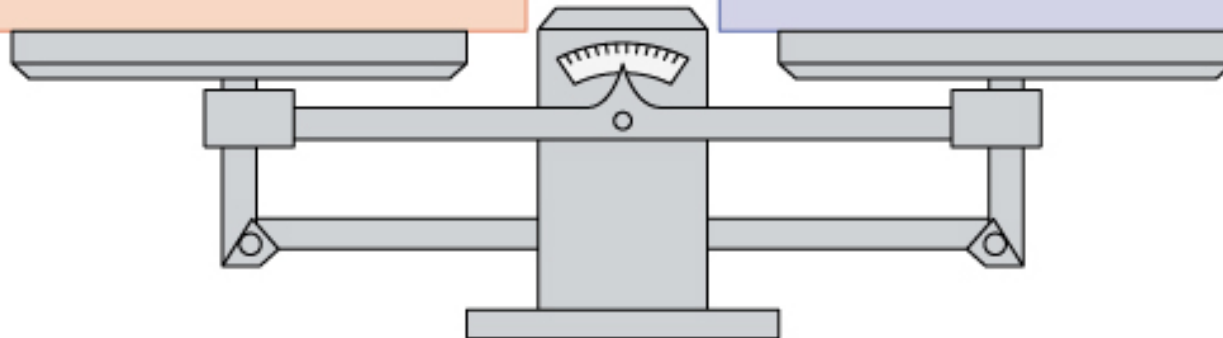
# Termoregulace - shrnutí

## Heat production

- Basal metabolism
- Muscular activity (shivering)
- Thyroxine and epinephrine (stimulating effects on metabolic rate)
- Temperature effect on cells

## Heat loss

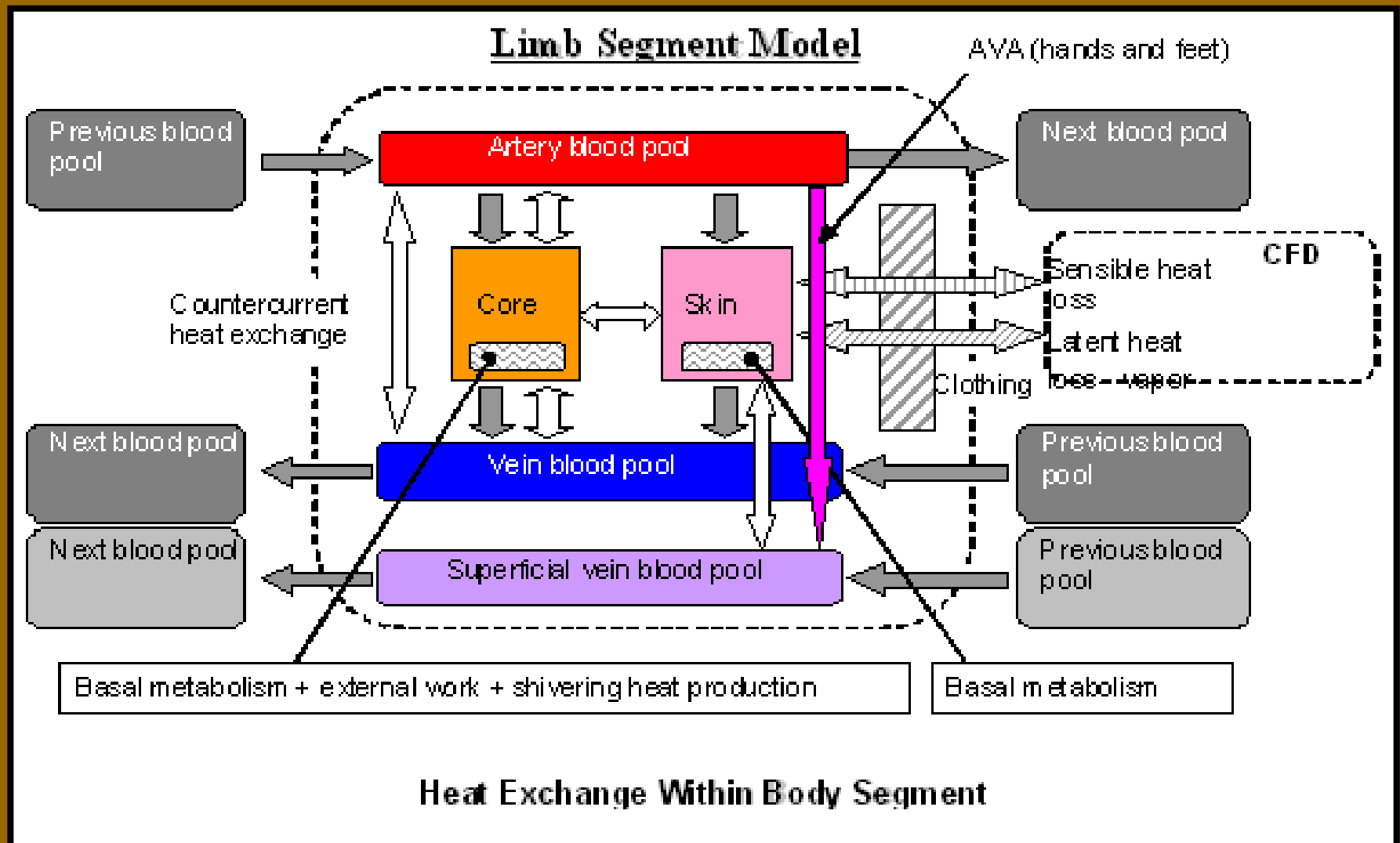
- Radiation
- Conduction /convection
- Evaporation

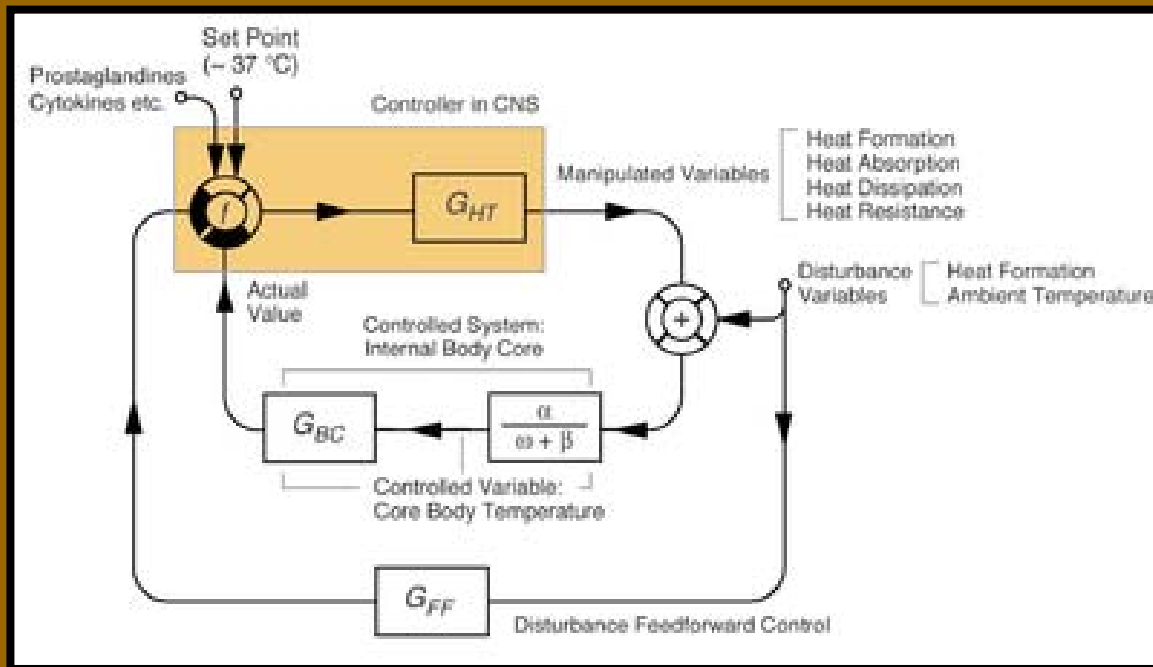


Klíčovým mechanismem pro termoregulaci je oběh a metabolismus tělních tekutin

- evaporace

- vasokonstrikce x vasodilatace v příslušných tkáních





## Tepelná produkce člověka

Intenzita vývinu tepla v lidském těle závisí na činnosti člověka. Údaje o produkci tepla na průměrného muže o hmotnosti 75 kg a výšce 175 cm. Dalšími biofyzikálními údaji o něm jsou:

povrch těla	1,9 m <sup>2</sup>
objem těla	75 l
puls	75.min <sup>-1</sup>
frekvence dýchání	16.min <sup>-1</sup>
průtok vzduchu plícemi	0,5 m <sup>3</sup> .h <sup>-1</sup> (při tělesné činnosti až 9 m <sup>3</sup> .h <sup>-1</sup> )
průměrná teplota kůže	32 °C
produkce CO <sub>2</sub> (v klidu)	10 - 20 l.h <sup>-1</sup>

činnost - práce	tepelná produkce (W) dle ISO 7243	
hluboký spánek (bazální metabolismus)	85	
sezení v klidu - duševní práce	90 -95	
čtení potichu, v sedě, bez opory	115	
*	120 - 150	
velmi lehká práce (švadleny, čtení nahlas)	120 - 140	
lehká práce (práce v laboratoři, učitelé)	140 - 200	180*
sředně těžká práce (slévači, přednášející)	200 - 260	300*
těžká práce (tesaři, nakládači s lopatou)	260 - 320	400*
velmi těžká práce (dřevorubci, ruční sekáči)	nad 320	520*
horolezci	700 - 1000	
krátkodobý max. výkon	1800	
chůze rychlostí 3,5 km.h <sup>-1</sup> po rovině	290	
chůze rychlostí 3,5 km.h <sup>-1</sup> při stoupání 2,5°	330	

\* Poznámka: při intenzivní intelektuální činnosti je produkce tepla mnohem vyšší v důsledku napětí svalů a pohybů těla.