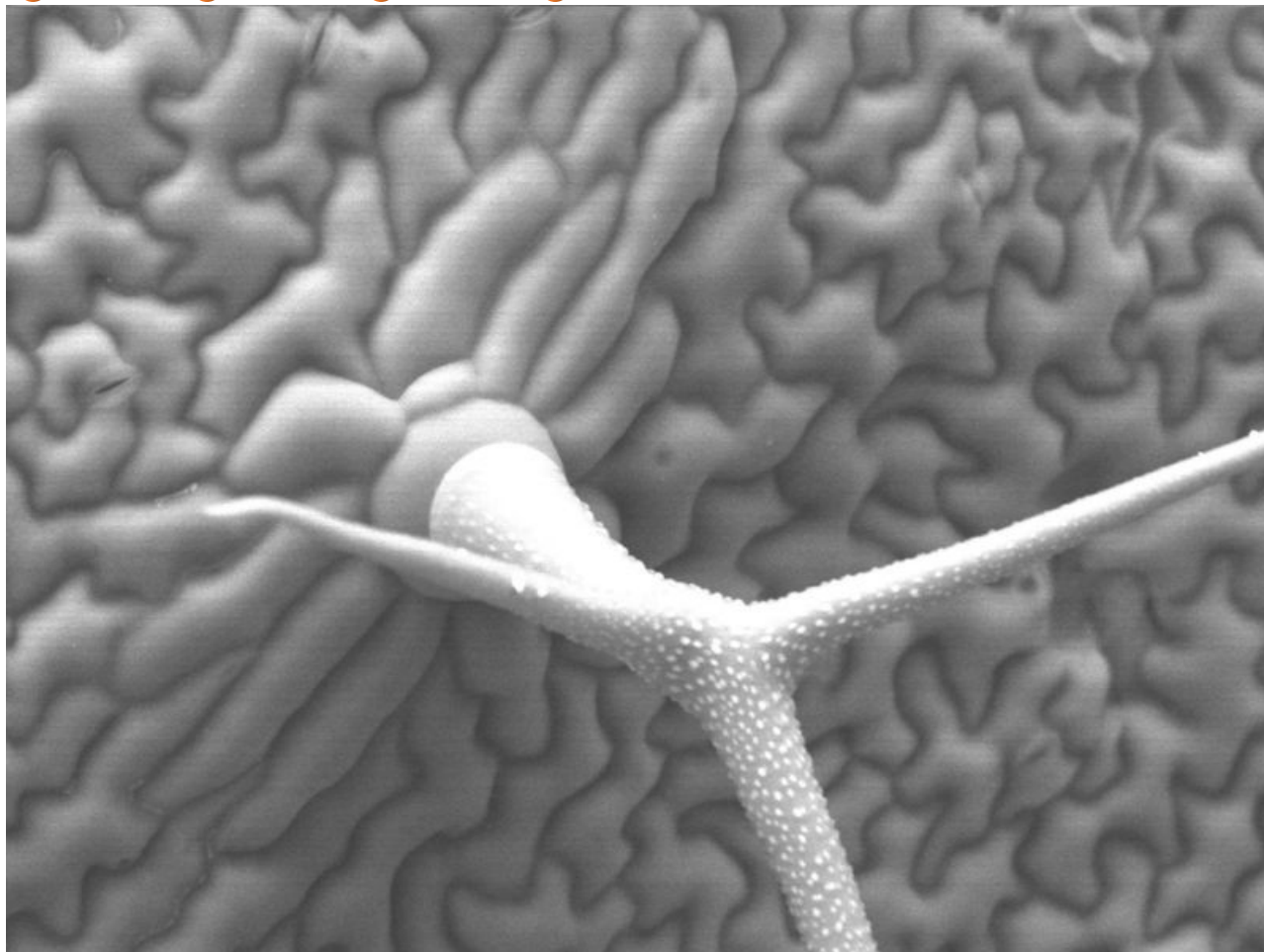




Histologie I.

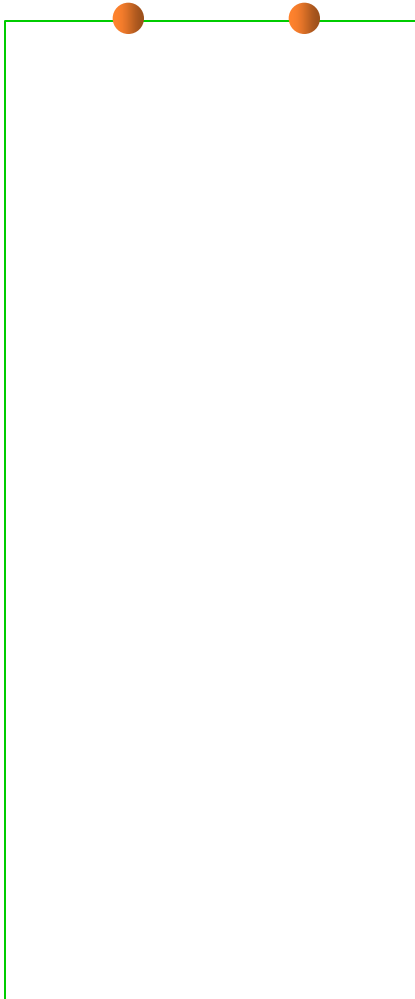
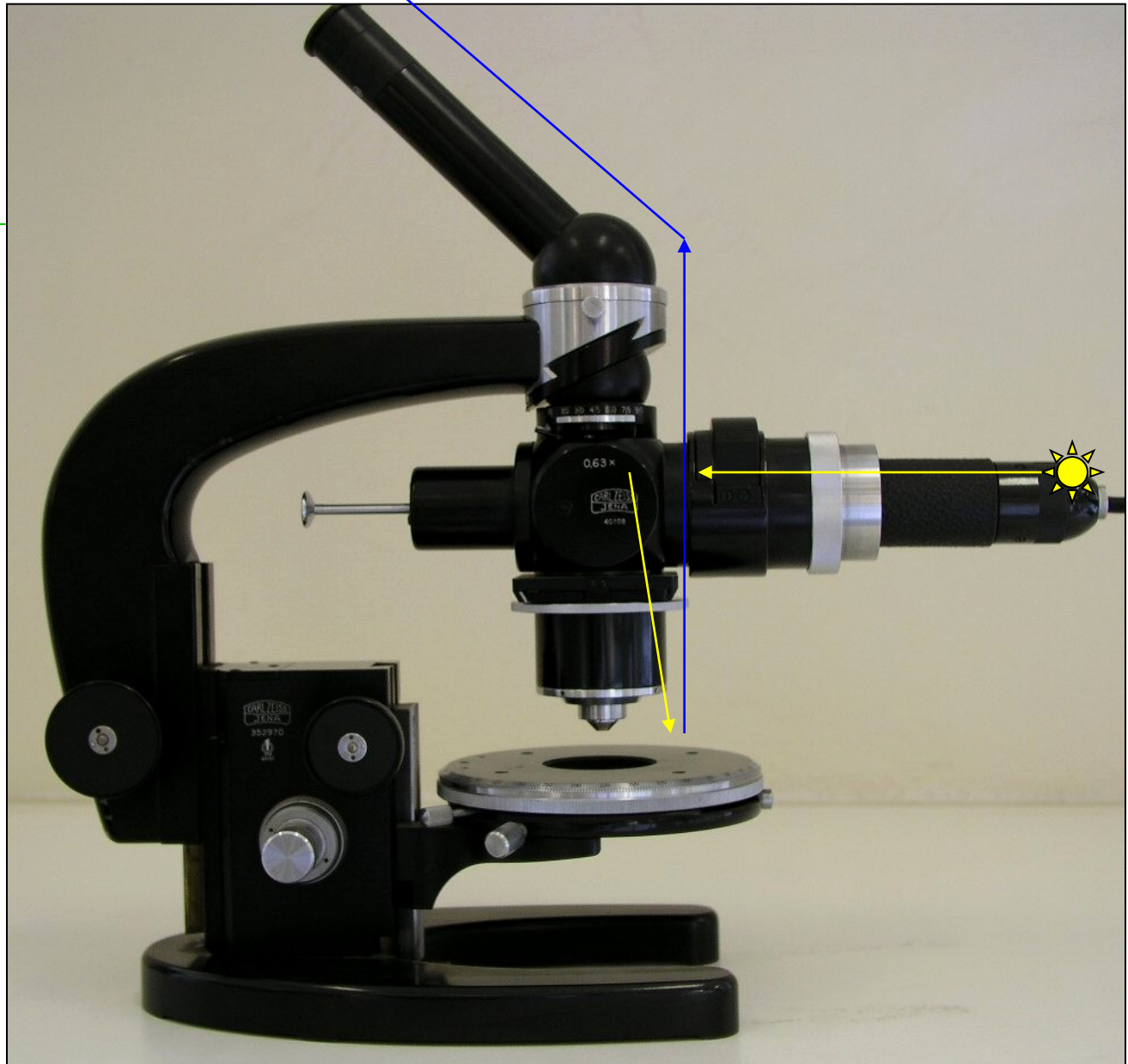
Krycí pletiva – epidermis,
průduchy, rhizodermis, papily,
trichomy

Povrch listu *Arabidopsis thaliana*



Možnosti studia povrchu neprůhledných objektů

- konfokální mikroskopie
- mikroskopie v dopadajícím světle
 - elektronová – SEM, kryo SEM (aquaSEM)
 - optická (např. mikroskop Lug Zeiss)
- izolace povrchové vrstvy
- zhotovení otisku - mikroreliéfu



Mikroreliefová metoda

- otisková metoda – otisk zevní struktury orgánu
- neprůhledné objekty (např. list), obtížná izolace povrchové vrstvy (epidermis listu)
- epidermální buňky, svěrací buňky průduchů, vedlejší buňky, trichomy
- pouze vnější kontury! (cf. obsah chloroplastů v krycích pletivech)
- lak na nehty, izolepa, podložní sklo
- šikmé osvětlení, silné přiclonění nebo fázový kontrast

zelenec chocholatý (*Chlophytum comosum*) č. *Agavaceae* - agávovité

- jednoděložná rostlina



petúnie (*Petunia × hybrida*) č. Solanaceae - lilkovité

- dvouděložná rostlina

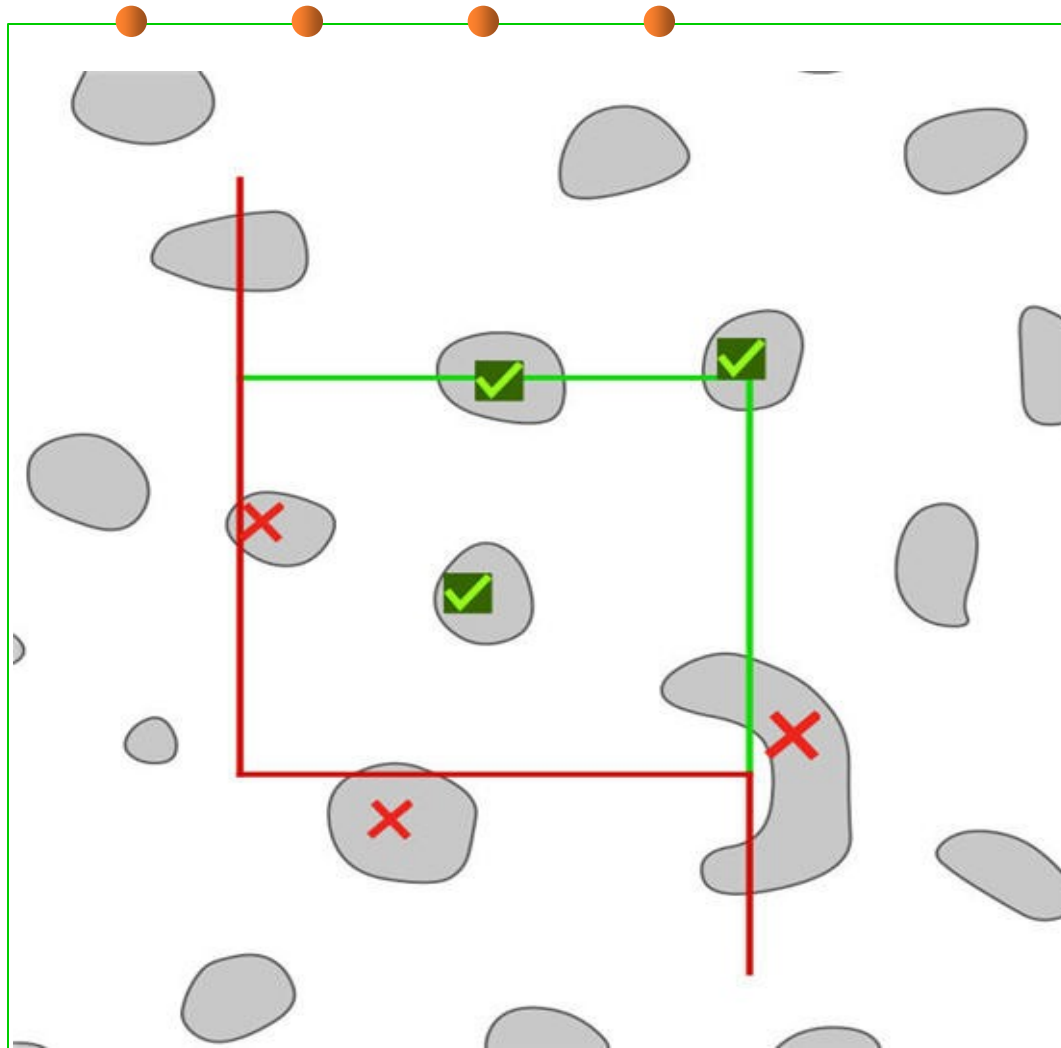


begónie, voskovka (*Begonia semperflorens*) č. *Begoniaceae* - kysalovité

- dvouděložná rostlina, průduchy ve slucích



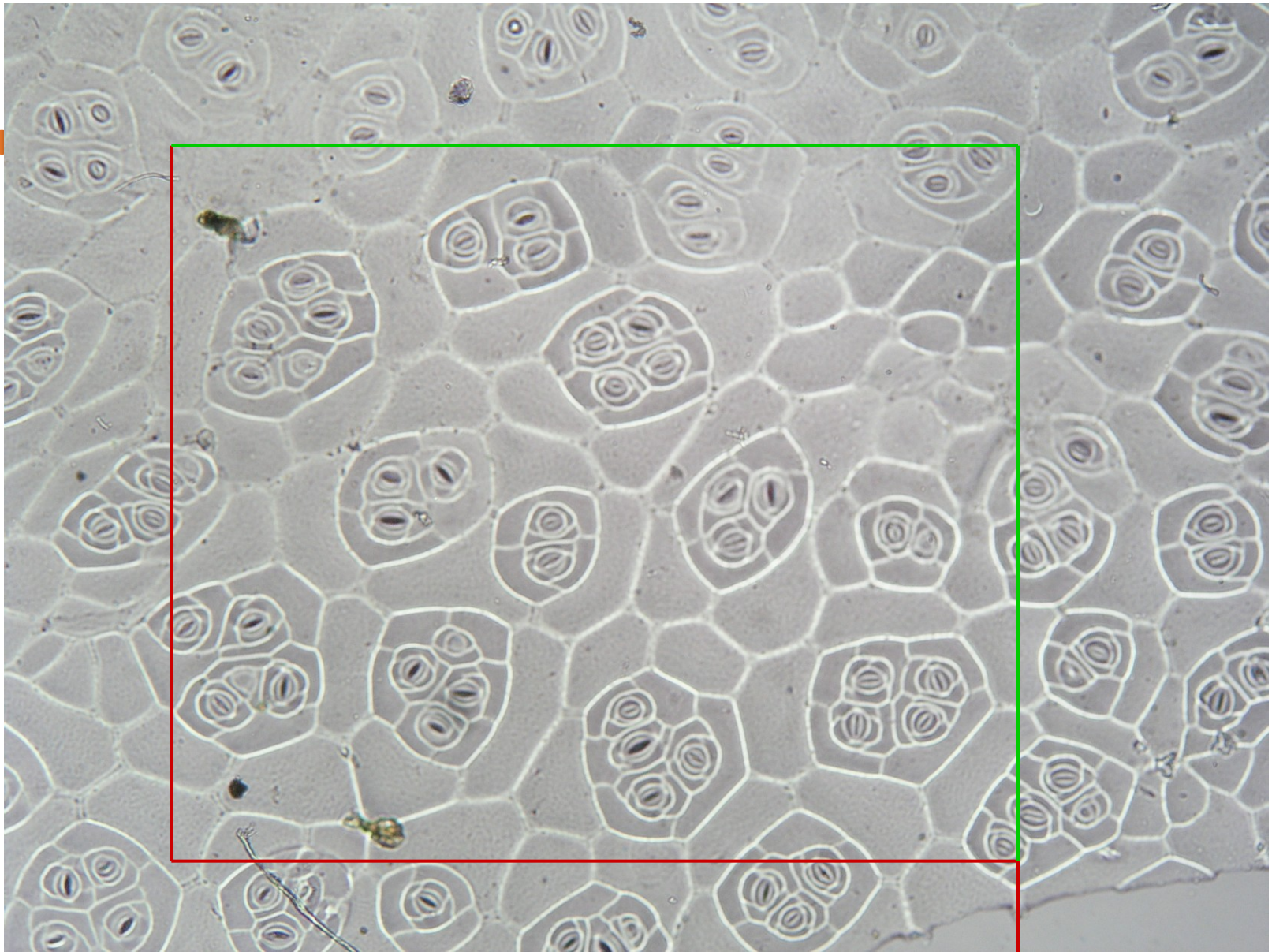
Počet průduchů na jednotku listové plochy (cm^{-2})



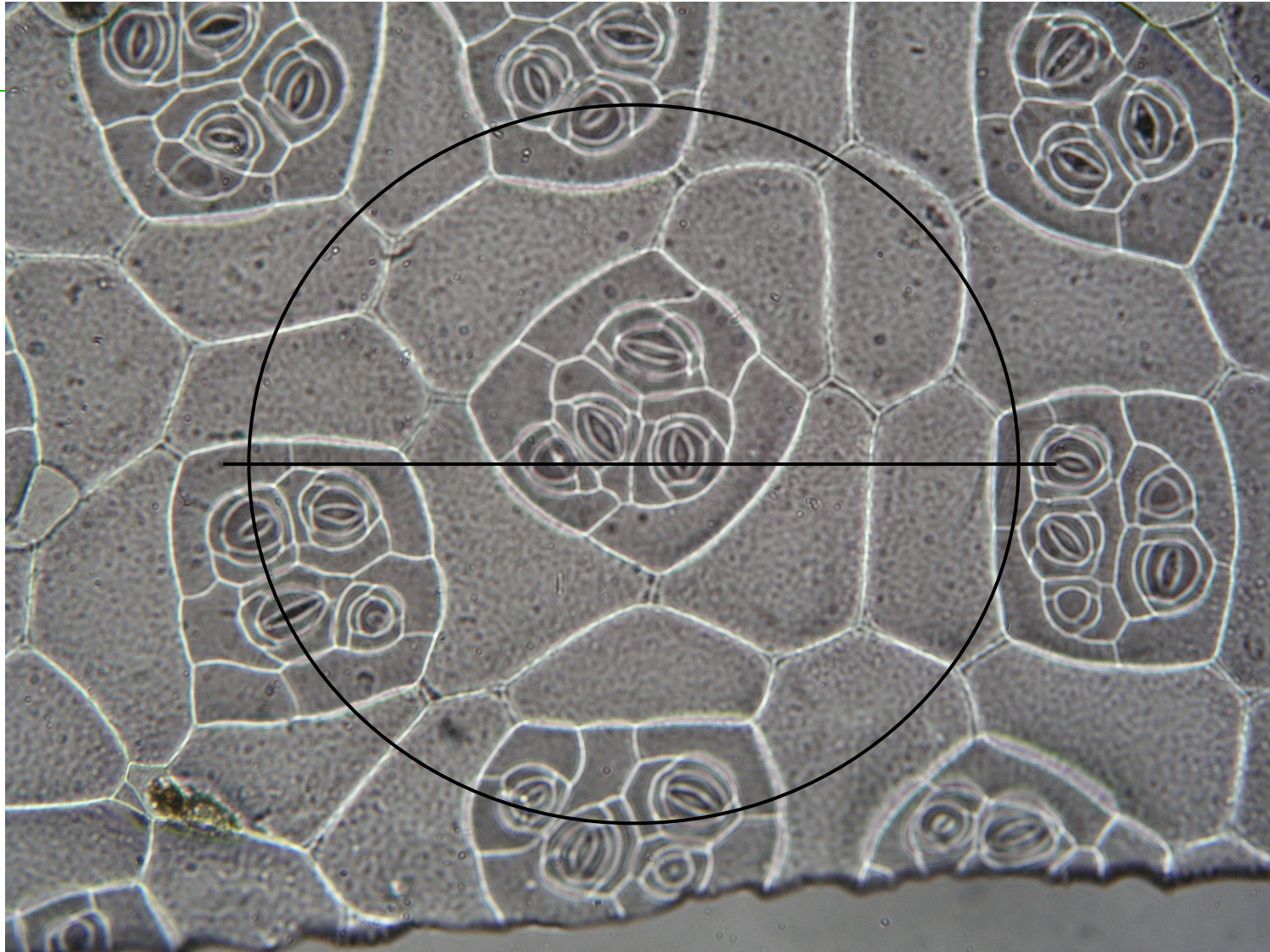
- An object is counted if it lies completely inside the counting frame or if it crosses a green (inclusion) line but not a red (exclusion) line.

■ www.stereology.info

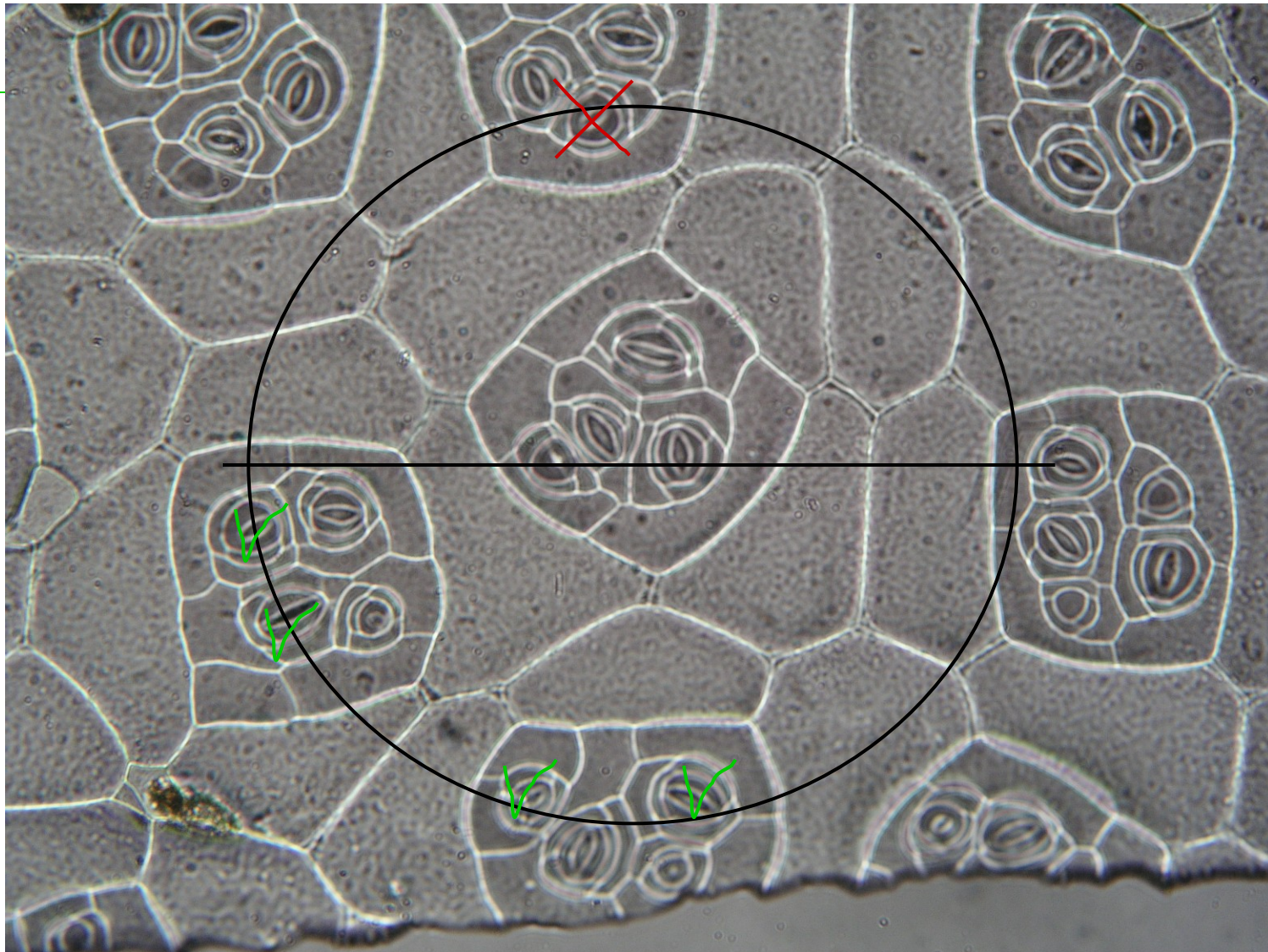
Počet průduchů na jednotku listové plochy (cm^{-2})



Počet průduchů na jednotku listové plochy (cm^{-2})



Počet průduchů na jednotku listové plochy (cm^{-2})



Papily, trichomy

- modifikace epidermálních buněk
- × emergence (subepidermální vrstvy)
- papily
- krycí, žahavé, žlaznaté a absorpční trichomy
- jednobuněčné, vícebuněčné (větvené a nevětvené, event. jinak uspořádané) trichomy

violka zahradní, „maceška“ (*Viola x wittrockiana*) č. *Violaceae* - violkovité

- papily na ohybu korunního lístku květu



hlošina úzkolistá, „ruská oliva“ (*Elaeagnus angustifolia*) č. *Elaeagnaceae* - hloštinovité

- krycí trichomy na spodní (abaxiální) straně listu



divizna (*Verbascum* sp.) č. *Scrophulariaceae* - krtičníkovité

- krycí trichomy na listu



saintpaulie, africká fialka (*Saintpaulia ionantha*) č. *Gesneriaceae* - podpětovité

- krycí a přisedlé žlaznaté trichomy na listu či na řapíku listu



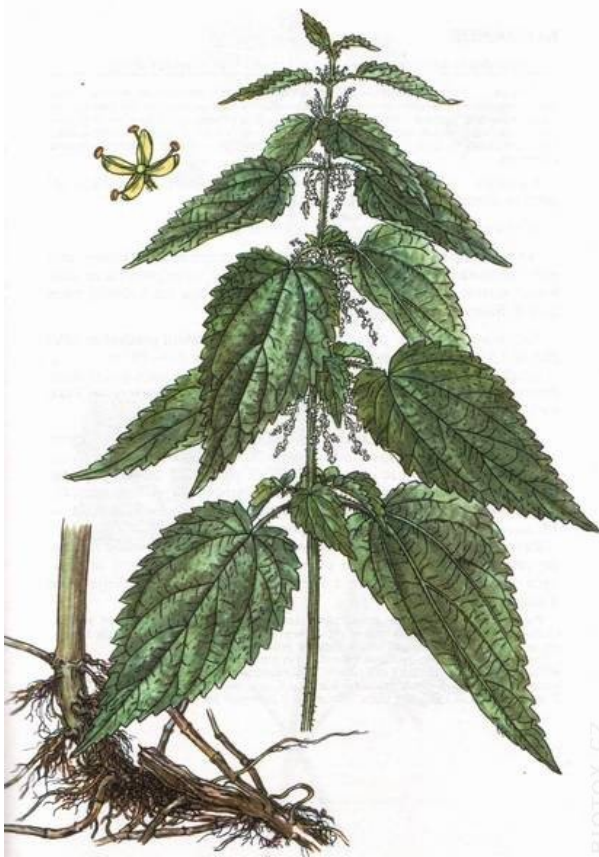
muškát (*Pelargonium zonale*) č. *Geraniaceae* - kakostovité

- krycí a žláznaté trichomy na listu či na řapíku listu



kopřiva dvoudomá (*Urtica dioica*) č. *Urticaceae* - kopřivovité

- krycí a žahavé trichomy na listu, řapících listů či stoncích



Seznam použitých rostlinných druhů

- Mikroreliefová metoda:
 - dvouděložné: begonie, voskovka (*Begonia semperflorens*), petúnie (*Petunia × hybrida*)
 - jednoděložné: kukuřice setá (*Zea mays*), zelenec cůpkatý (*Chlorophytum comosum*), voděnka (*Tradescantia* sp.)
- Papily:
 - maceška (*Viola × wittrockiana*)
- Trichomy:
 - hlošina úzkolistá (*Elaeagnus angustifolia*) - krycí
 - divizna (*Verbascum* sp.) - krycí
 - saintpaulie, africká fialka (*Saintpaulia ionantha*) - krycí
 - muškát (*Pelargonium zonale*) - žlaznaté
 - kopřiva dvoudomá (*Urtica dioica*) – žahavé
 - kopřivěnka (*Coleus × blumei* (syn. *Solenostemon scutellaroides*))