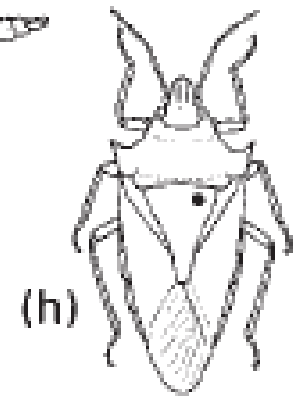
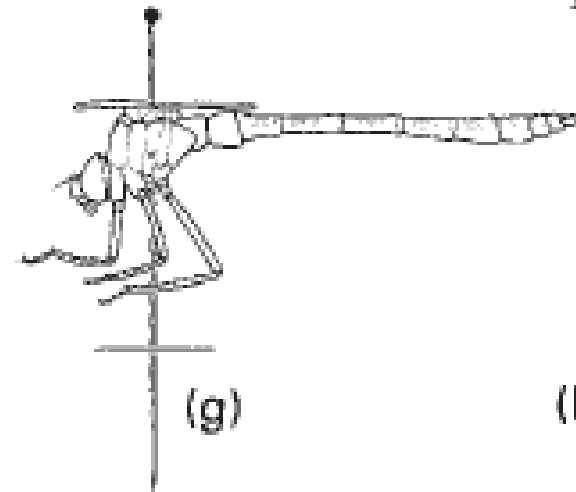
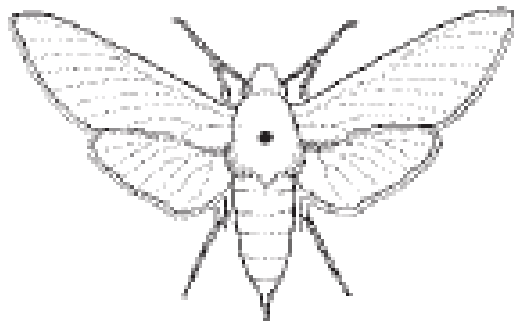
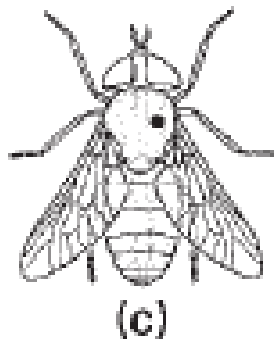
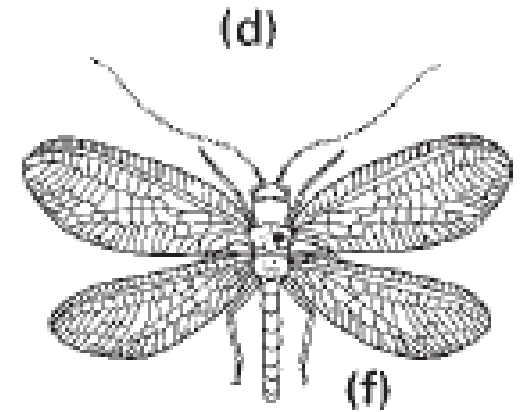
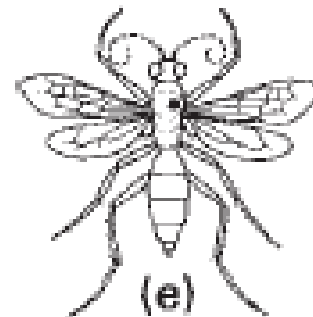
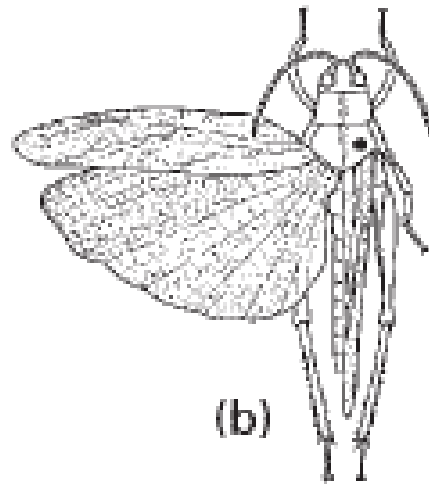
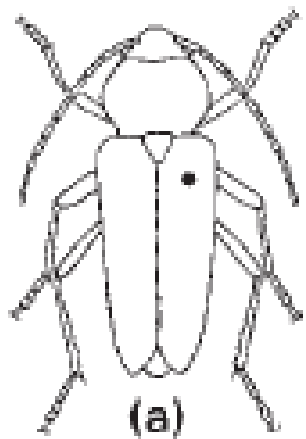


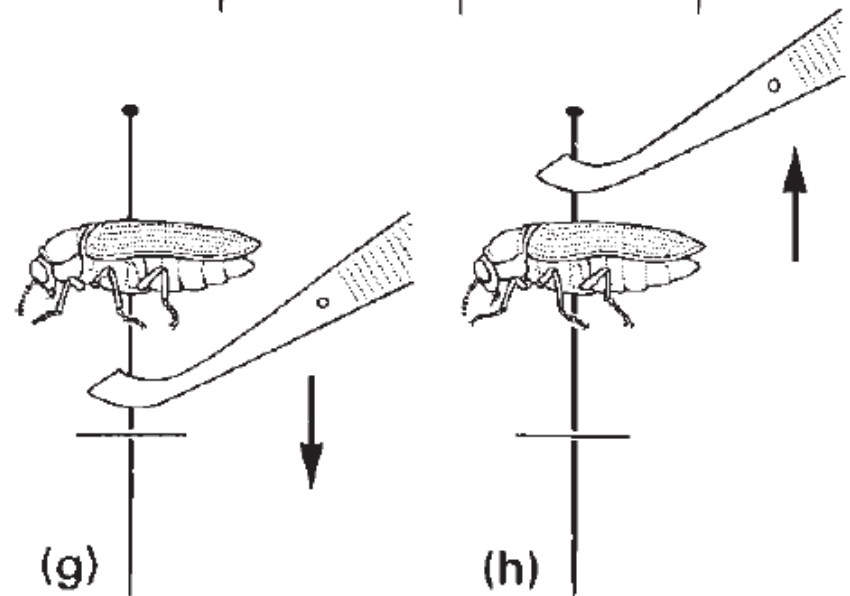
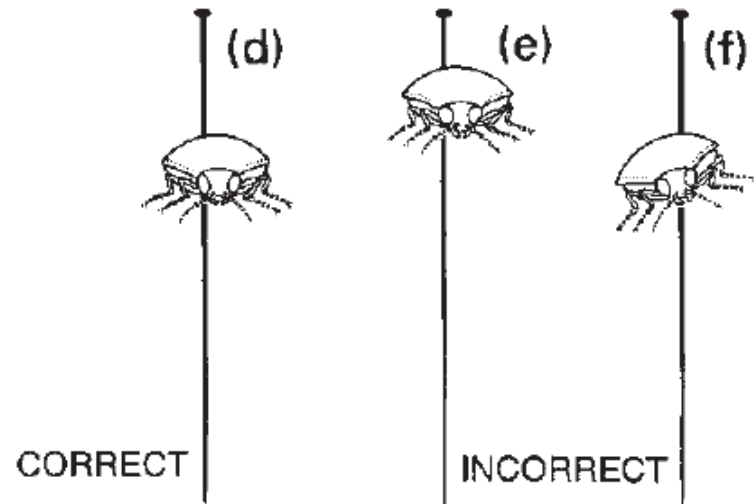
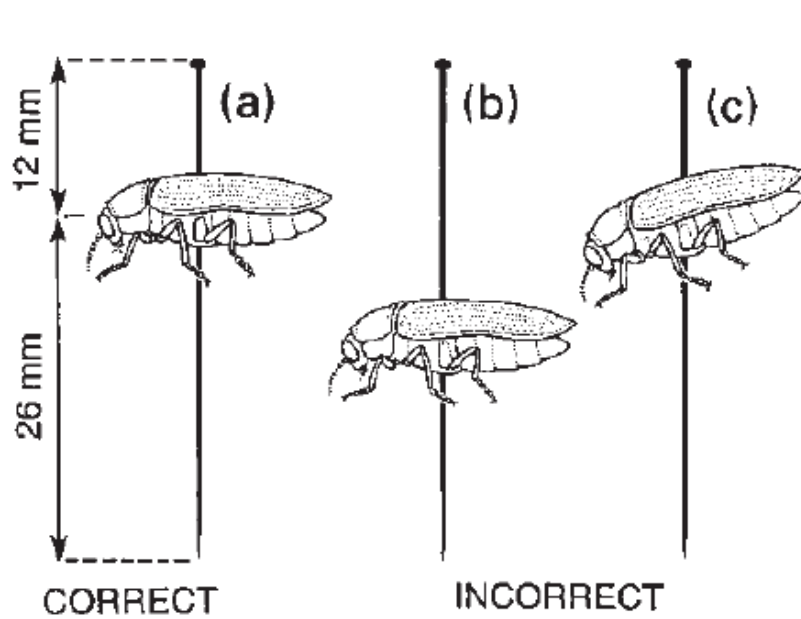
# **Entomologie – cvičení: Metody preparace hmyzu**

Igor Malenovský

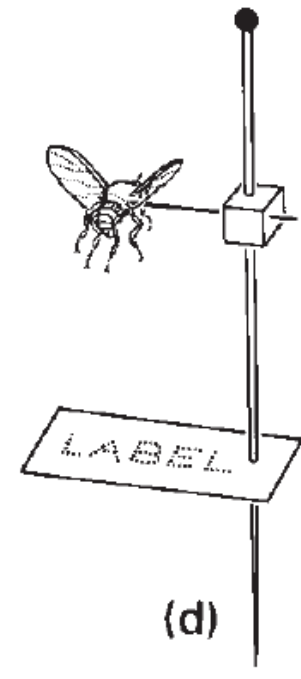
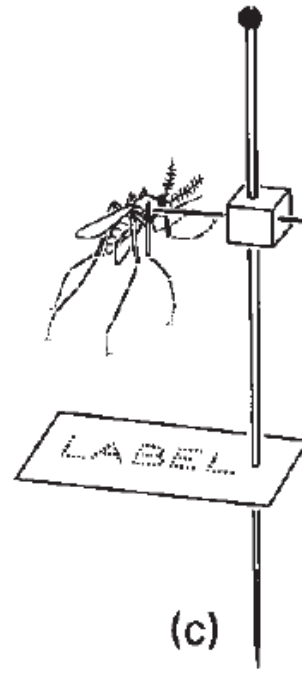
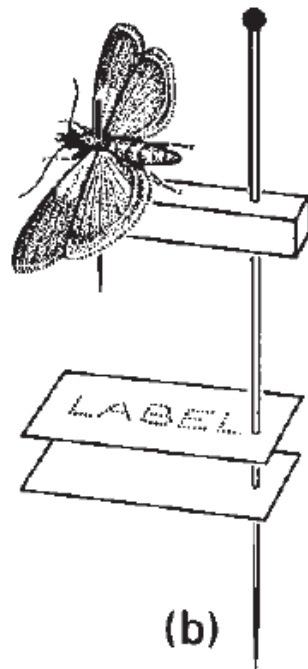
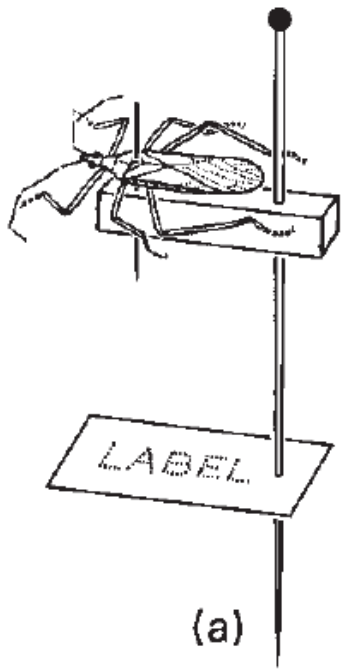
# Napíchnutím na entomologický špendlík



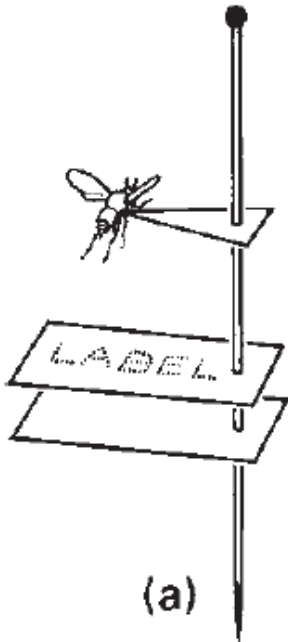
# Napíchnutím na entomologický špendlík



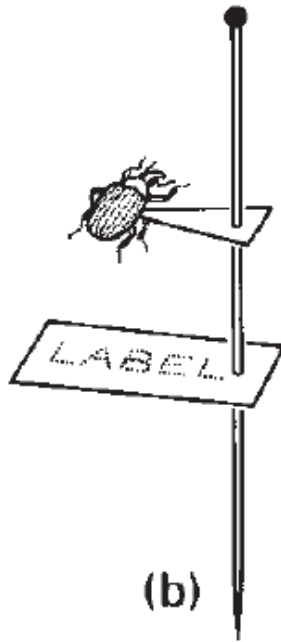
# Napíchnutím na minucii



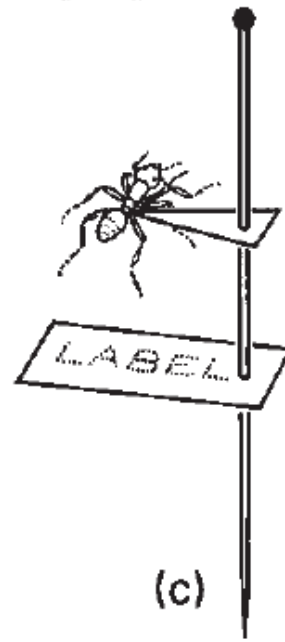
# Nalepením na štítek



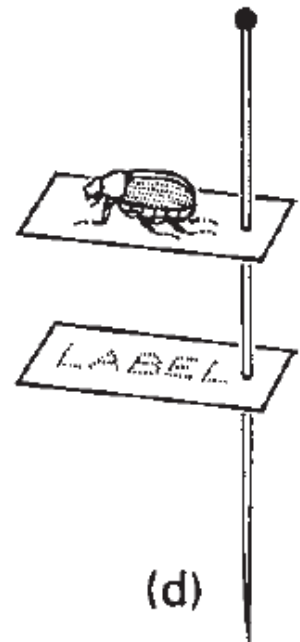
(a)



(b)



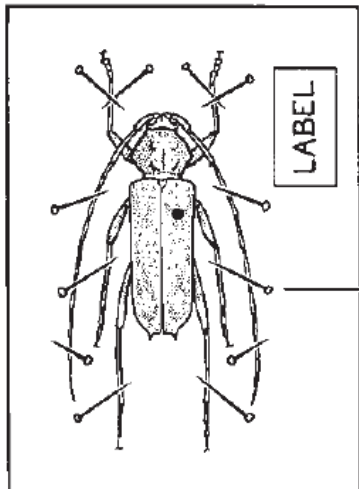
(c)



(d)

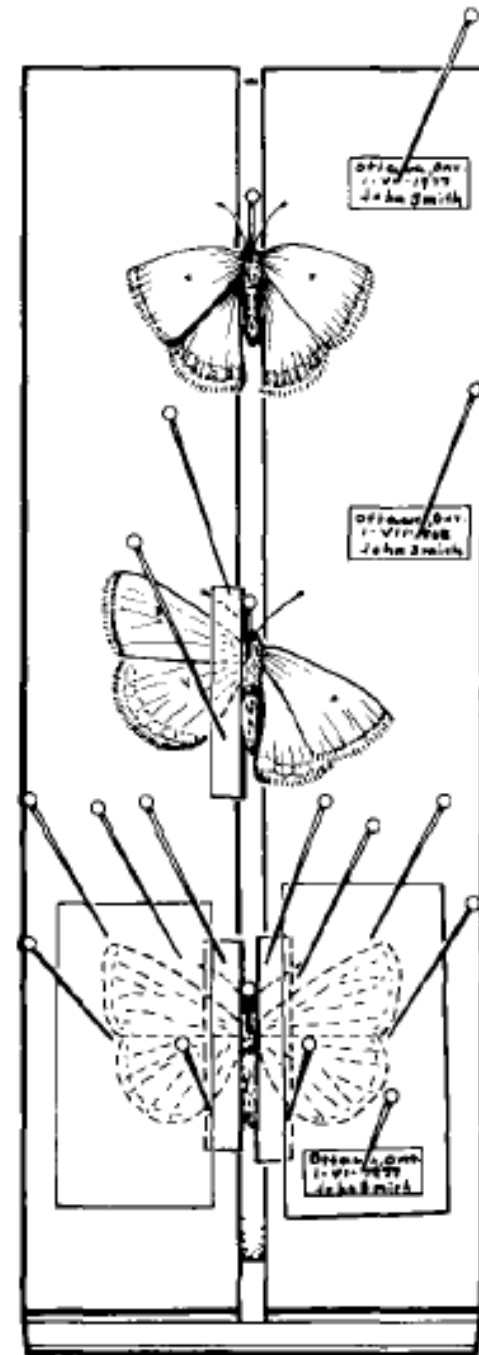
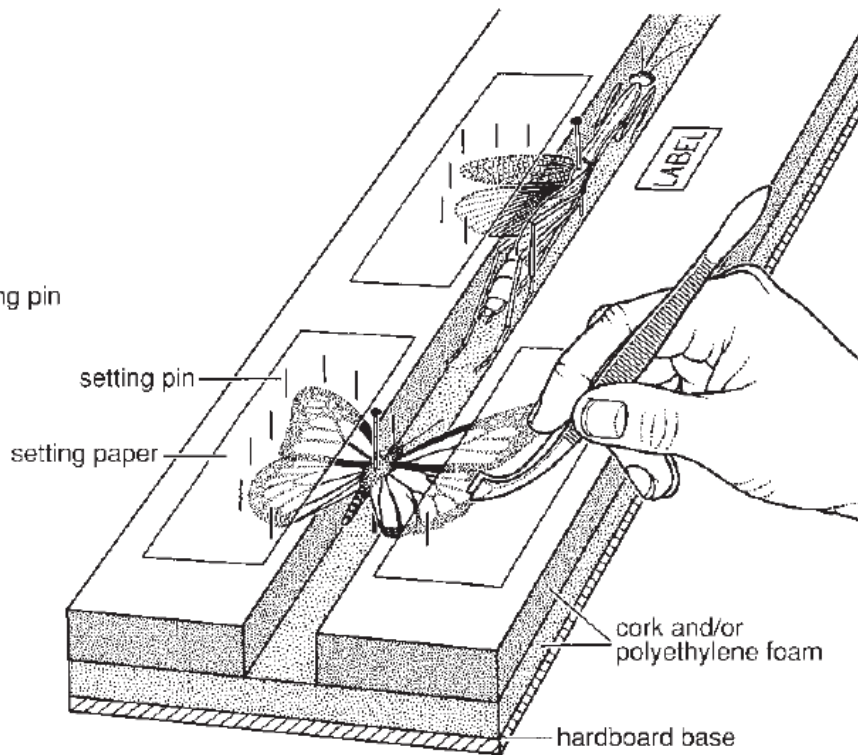
# Napínání končetin a křídel

(a)



setting pin

(b)



# Kapalinové preparáty

- vajíčka, larvy + dospělci skupin s měkkým tělem (např. Archaeognatha, Zygentoma, Ephemeroptera, Plecoptera, Trichoptera, Hemiptera: Sternorrhyncha, Neuroptera, apod.)
- pro dlouhodobé uchování ideálně 75-80% ethanol
- někdy ve směsi s kys. mléčnou nebo octovou (zachová vláčnost, fixuje vnitřní struktury)

# Mikroskopické preparáty

- částečné, totální
- trvalé (např. Kanadský balsám, euparal, Hoyerovo nebo Berleseho medium), dočasné (glycerol)
- předchází většinou macerace 10% KOH, a/nebo kys. mléčnou/octovou
- barvení (Chlorazol Black E, acid fuchsin)
- někdy nutné odvodnění alkoholovou řadou

