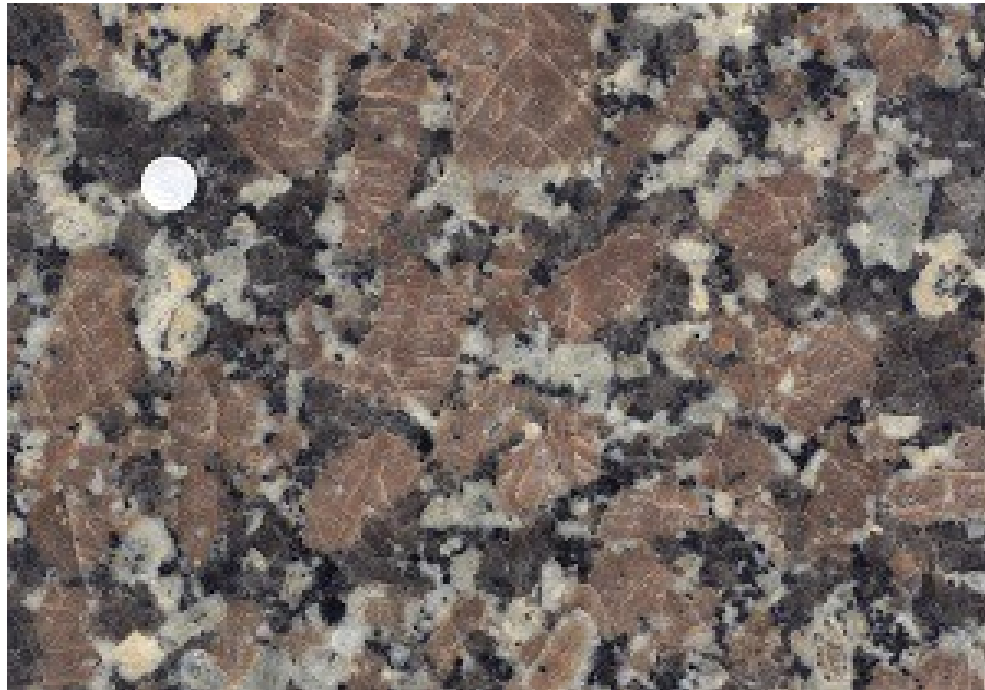


Liberecká žula

- krkonošsko-jizerský pluton, jehož stáří je přibližně 320-305 milionů let
- porfyrický biotitický granit s hrubě až středně zrnitou základní hmotou.
- typický vyrostlicemi živce o velikosti od 2 až do 6 cm narůžovělé až červené barvy



Metabazit z železnobrodského krystalinika

- Zelené břidlice



- modré břidlice

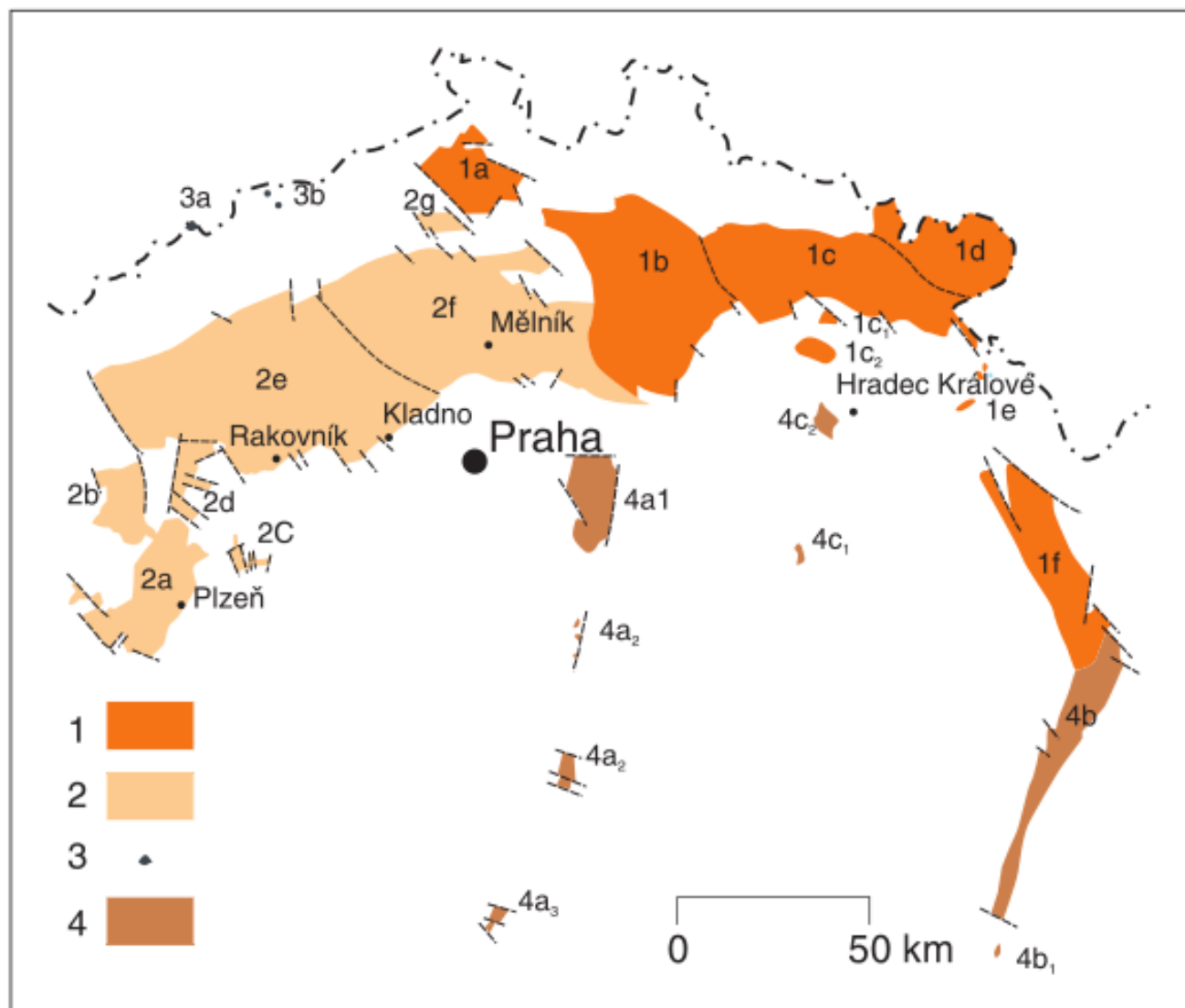
Permokarbon

- Variská molasa (vznik během na konci variské orogeneze)
- Především klastické sedimenty (pískovce, arkózy, prachovce, jílovce, slepence šedé (humidní klima) a červené barvy (aridní klima))
- Sedimentární cykly často ukončovány uhelnou slojí (např. Oslavany), doprovázeno subsekventním bazickým až kyselým vulkanismem (pyroklastika, žíly, výlevy)

Intramontánní limnické pánve – vnitrusudetská od namuru, častěji od westphalu do stephanu

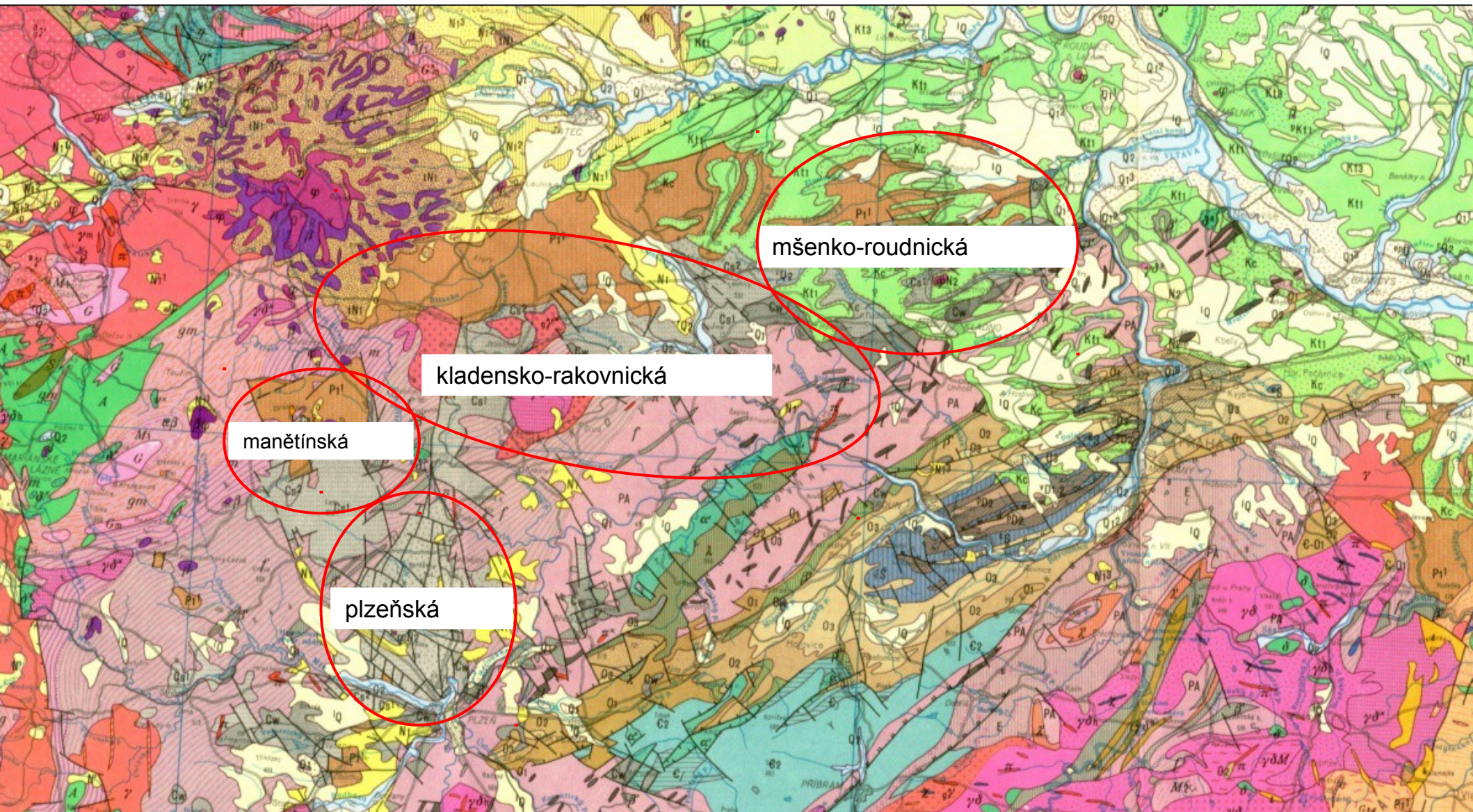
- Jsou orientovány souhlasně s liniemi rozhraní mezi oblastmi (mikrokontinenty)

Úzké příkopové deprese – vzniká oživením pohybů v sz – jv a ssv – jjz směru, sedimentace od stephanu do konce permu



Obr. 11: Svrchnopaleozoické limnické pánve ČM – odkrytá mapa (podle členění přijatého Československou stratigrafickou komisí – Commission 1994):

1 Pánve sudetské oblasti: **1a** - Česko-kamenická pánev, **1b** - mnichovobradištská pánev, **1c** - podkerkonošská pánev (s reliky permokarbonu na Zvíčíně - **1c₁** a na Hoříckém břbetu - **1c₂**), **1d** - vnitrosudetská pánev (česká část), **1e** - výskyty permu v Orlických borách, **1f** - orlická pánev. **2** svrchnopaleozoické pánve středočeské oblasti: **2a** - plzeňská pánev, **2b** - manětínská pánev, **2c** radnická pánev, **2d** - žibelská pánev, **2e** - kladensko-rakovnická pánev, **2f** - mšensko-roudnická pánev, **2g** - výskyt u Kravař. **3** svrchnopaleozoické pánve české části krušnohorské oblasti: **3a** - relikt u Brandova, **3b** - relikty mezi Moldavou a Teplícemi. **4** svrchnopaleozoické brázdy: **4a** - blanická brázda - severní část: **4a₁** - českobrodská dílčí pánev, **4a₂** - centrální část - relikty v okolí Vlašimi a Tábora, **4a₃** - relikty v okolí Českých Budějovic, **4b** - boskovická brázda - **4b₁** relikty u Miroslavi, **4c** - jiblavská brázda, **4c₁** - relikt u Kraskova v Železných borách, **4c₂** - relikt u Hradce Králové.

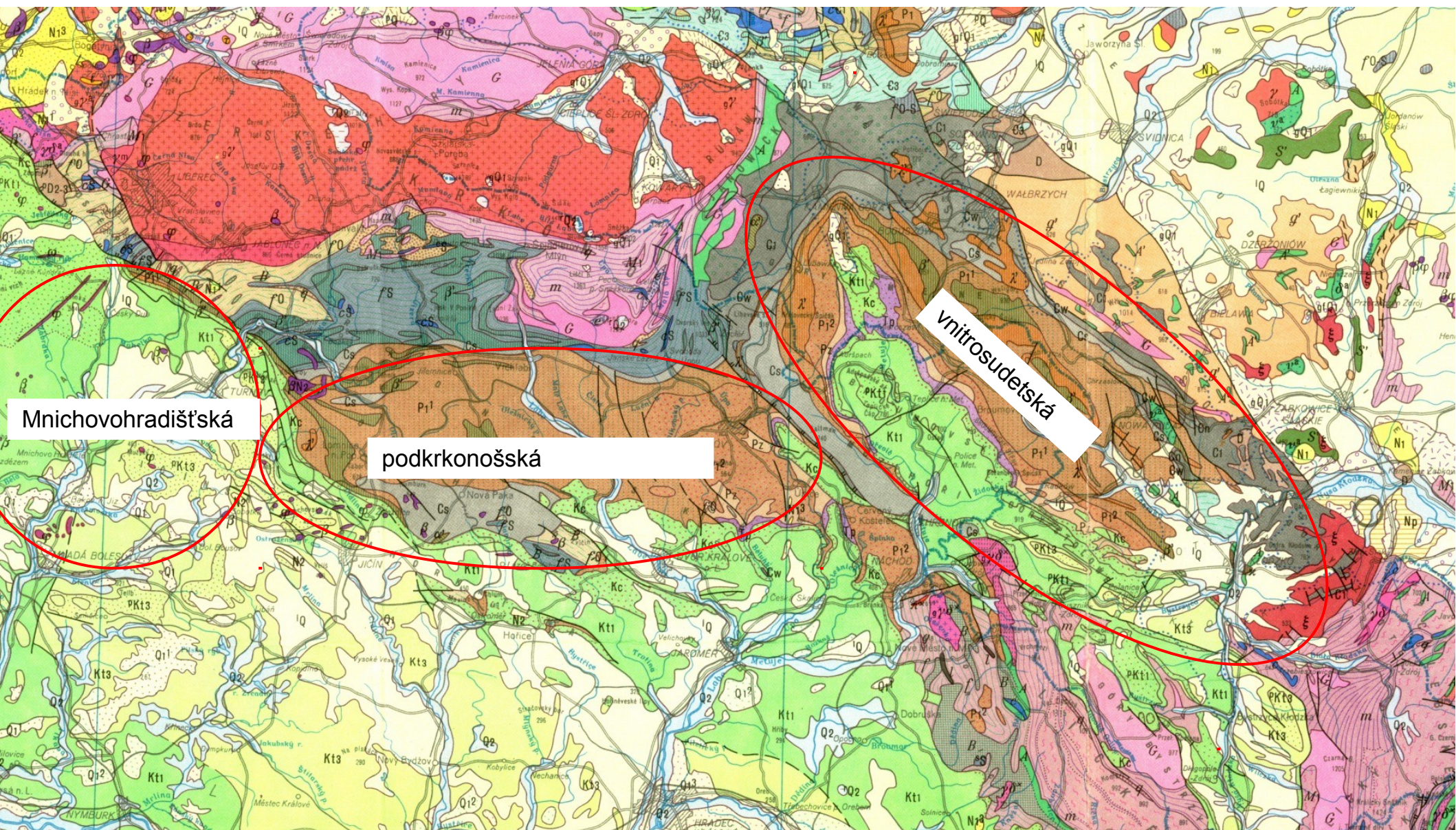


manětínská

kladensko-rakovnická

mšenko-roudnická

plzeňská



Mnichovoohradištská

podkrkonošská

vnitrosudetská

pánev vnitrosudetská

- sp./sv. karbon – trias (bohdašínské souvrství)
- uhelné sloje, bazický až kyselý vulkanismus, melafyry

----- hronovsko-poříčská porucha

pánev podkrkonošská

- karbon (westphal/stephan) – trias
- uhelné sloje

----- kozákovský hřbet

pánev mnichovohradištská

- zakryta křídou

pánev českokamenická

- zakryta křídou

blanická brázda

- relikty u Českého Brodu, Vlašimi, Tábora a Chýnova, Českých Budějovic
- uhelné sloje

jihlavská brázda

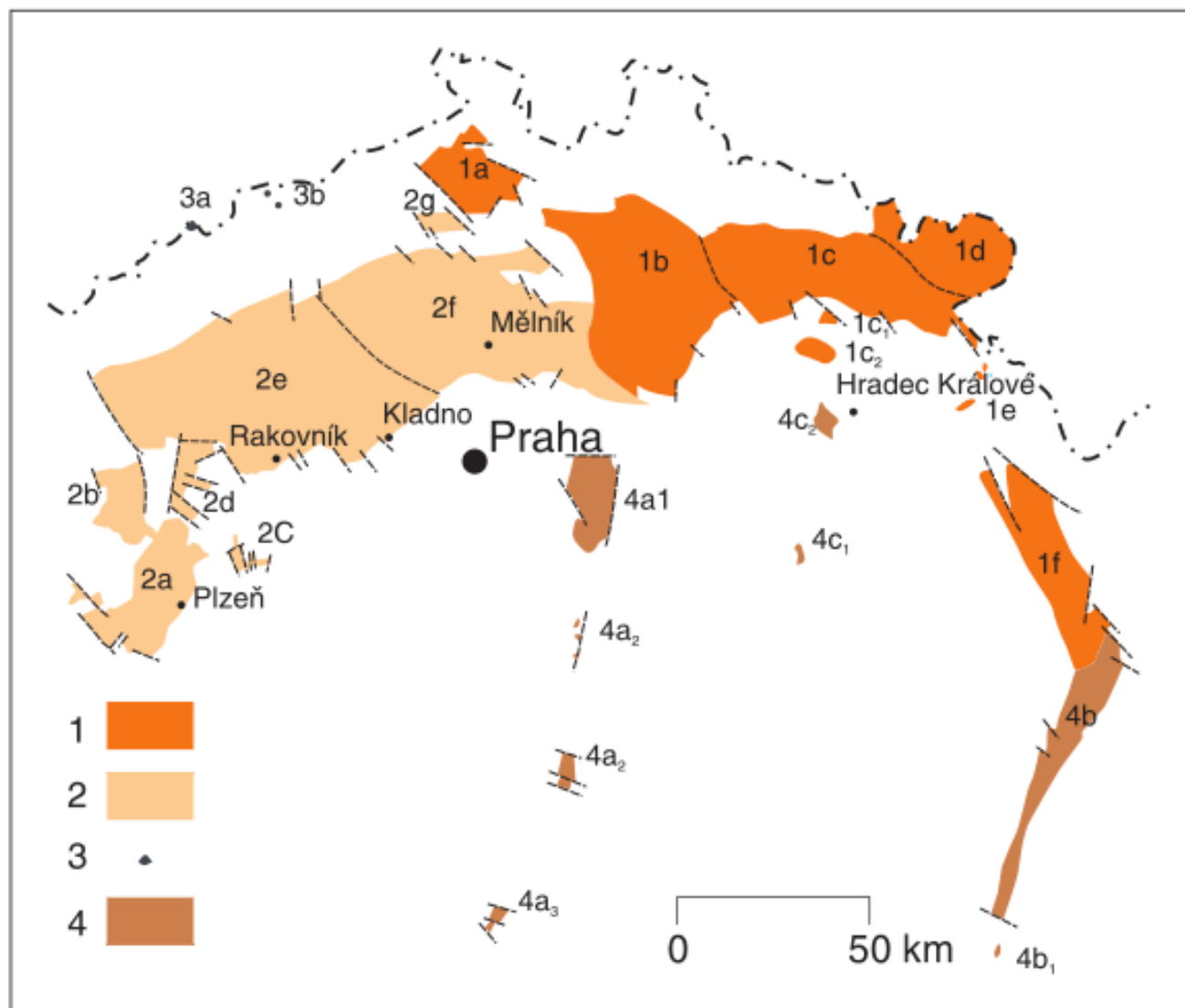
- relikty v okolí Seče a Kraskova, nálezy araukaritů

boskovická brázda

- uhelné sloje – rosicko-oslavanský revír – ojedinělá tělesa ryolitů, tufy
- rokytenské a balínské slepence

poorlická brázda

- bez fosílií



Obr. 11: Svrchnopaleozoické limnické pánve ČM – odkrytá mapa (podle členění přijatého Československou stratigrafickou komisí – Commission 1994):

1 Pánve sudetské oblasti: **1a** - Česko-kamenická pánev, **1b** - mnichovobradištská pánev, **1c** - podkerkonošská pánev (s reliktu permokarbonu na Zvíčíně - **1c₁** a na Hoříckém břbetu - **1c₂**), **1d** - vnitrosudetská pánev (česká část), **1e** - výskyty permu v Orlických borách, **1f** - orlická pánev. **2** svrchnopaleozoické pánve středočeské oblasti: **2a** - plzeňská pánev, **2b** - manětínská pánev, **2c** radnická pánev, **2d** - žibelská pánev, **2e** - kladensko-rakovnická pánev, **2f** - mšensko-roudnická pánev, **2g** - výskyt u Kravař. **3** svrchnopaleozoické pánve české části krušnohorské oblasti: **3a** - relikt u Brandova, **3b** - reliktu mezi Moldavou a Teplícemi. **4** svrchnopaleozoické brázdy: **4a** - blanická brázda - severní část: **4a₁** - českobrodská dílčí pánev, **4a₂** - centrální část - reliktu v okolí Vlašimi a Tábora, **4a₃** - reliktu v okolí Českých Budějovic, **4b** - boskovická brázda - **4b₁** reliktu u Miroslavi, **4c** - jiblavská brázda, **4c₁** - relikt u Kraskova v Železných borách, **4c₂** - relikt u Hradce Králové.