

## Cvičení 6.: Metoda hlavních komponent

**Příklad:** Máme k dispozici datový soubor z roku 1979 o 26 evropských zemích, který obsahuje údaje o procentuálním zastoupení ekonomicky činného obyvatelstva v různých odvětvích národního hospodářství:

X<sub>1</sub> ... zemědělství

X<sub>2</sub> ... těžba

X<sub>3</sub> ... průmyslová výroba

X<sub>4</sub> ... energetika

X<sub>5</sub> ... stavebnictví

X<sub>6</sub> ... místní hospodářství

X<sub>7</sub> ... finanční sektor

X<sub>8</sub> ... služby

X<sub>9</sub> ... doprava a komunikace.

	1 Stát	2 X1	3 X2	4 X3	5 X4	6 X5	7 X6	8 X7	9 X8	10 X9
1	Belgie	3,3	0,9	27,6	0,9	8,2	19,1	6,2	26,6	7,2
2	Dánsko	9,2	0,1	21,8	0,6	8,3	14,2	6,5	32,2	7,1
3	Francie	10,8	0,8	27,5	0,9	8,9	16,8	6	22,6	5,7
4	Záp. Německo	6,7	1,3	35,8	0,9	7,3	14,4	5	22,5	6,1
5	Irsko	23,2	1	20,7	1,3	7,5	16,8	2,8	20,6	6,1
6	Itálie	15,9	0,6	27,6	0,5	10	18,1	1,5	20,1	5,7
7	Lucembursko	7,7	3,1	30,8	0,8	9,2	18,5	4,5	19,2	6,2
8	Nizozemsko	6,3	0,1	22,5	1	9,9	18	6,9	28,5	6,8
9	Velká Británie	2,7	1,4	30,2	1,4	6,9	16,9	5,8	28,3	6,4
10	Rakousko	12,7	1,1	31,4	1,4	8	16,8	4,9	16,7	7
11	Finsko	13	0,4	25,9	1,3	7,4	14,7	5,5	24,2	7,6
12	Řecko	41,4	0,6	17,6	0,6	8,1	11,5	2,4	11,1	6,7
13	Norsko	9	0,5	22,4	0,8	8,6	16,9	4,7	27,7	9,4
14	Portugalsko	27,8	0,3	24,5	0,6	8,4	13,3	2,7	16,7	5,7
15	Španělsko	22,9	0,8	28,5	0,7	11,5	9,7	8,5	11,9	5,5
16	Švédsko	6,1	0,4	25,9	0,8	7,2	14,4	6	32,4	6,8
17	Švýcarsko	7,7	0,2	37,8	0,8	9,5	17,5	5,3	15,5	5,7
18	Turecko	66,8	0,7	7,9	0,1	2,8	5,5	1,1	11,9	3,2
19	Bulharsko	23,6	1,9	32,3	0,6	7,9	8	0,7	18,2	6,8
20	Československo	16,5	2,9	35,5	1,2	8,7	9,2	0,9	17,9	7,2
21	Vých. Německo	4,2	2,9	41,2	1,3	7,6	11,2	1,2	22,1	8,3
22	Maďarsko	21,7	3,1	29,6	1,9	8,2	9,4	0,9	17,2	8
23	Polsko	31,1	2,5	25,7	0,9	8,4	7,5	0,9	16,1	6,9
24	Rumunsko	34,7	2,1	30,1	0,6	8,7	5,9	1,3	11,6	5
25	Sovětský svaz	23,7	1,4	25,8	0,6	9,2	6,1	0,5	23,4	9,3
26	Jugoslávie	48,7	1,5	16,8	1,1	4,9	6,4	11,3	5,3	4

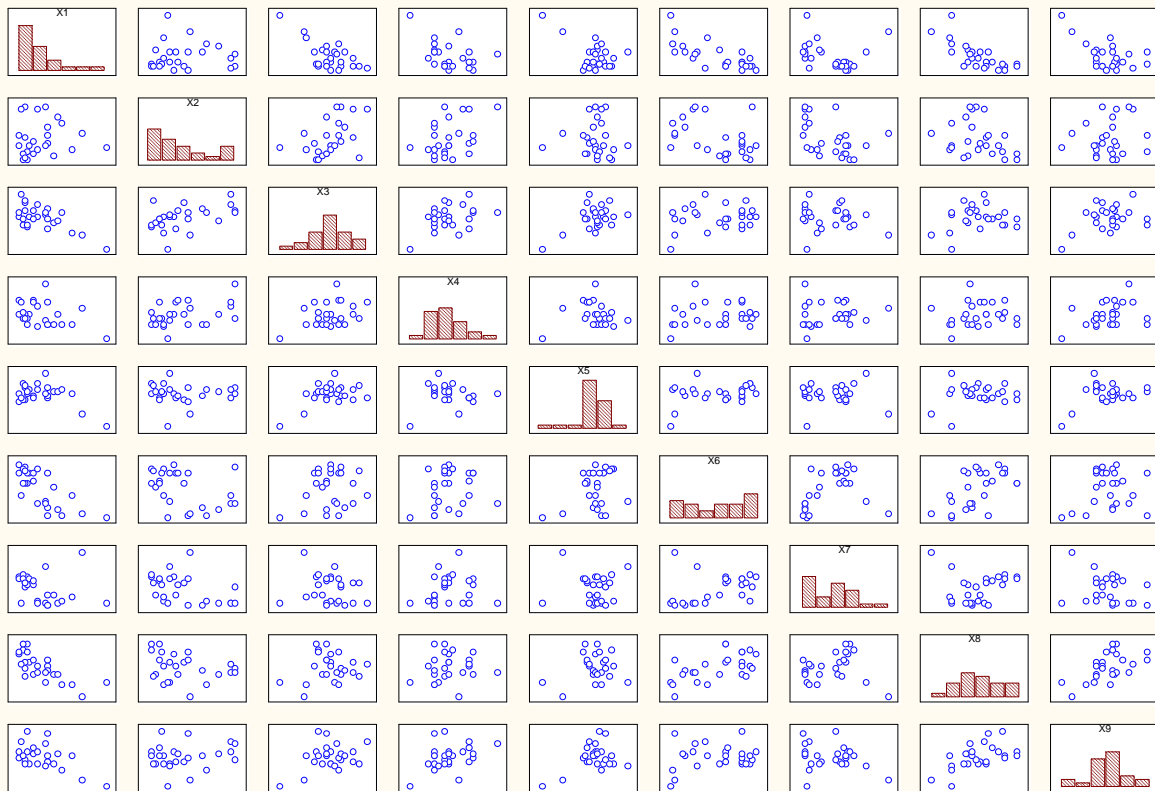
Tento datový soubor (jmenuje se staty1979.sta) analyzujte metodou hlavních komponent.

### Řešení v systému STATISTICA:

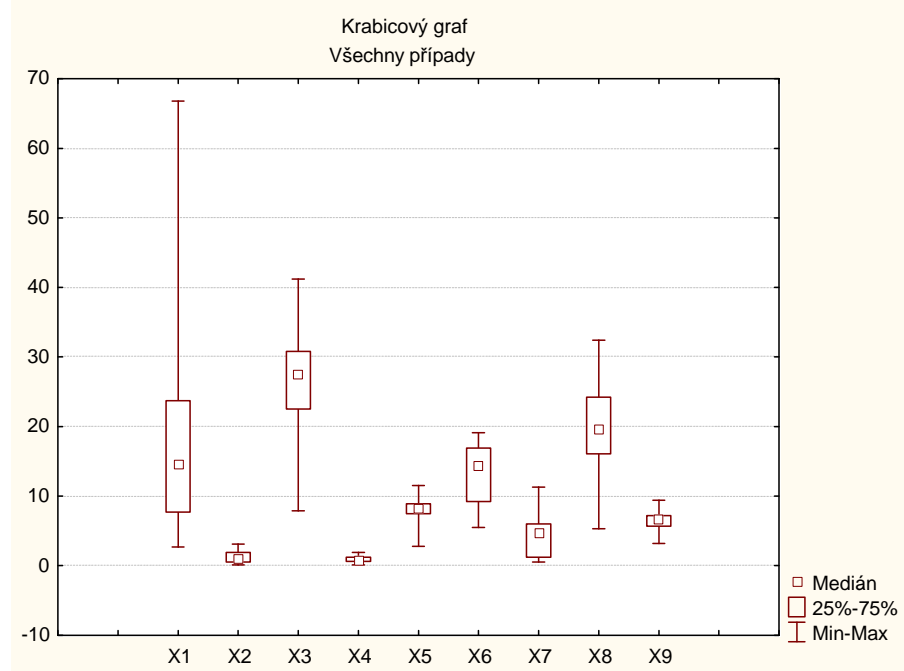
Vazby mezi dvojicemi proměnných posoudíme pomocí maticových grafů:

Grafy – Maticové grafy – Proměnné X1 – X9 – OK – OK.

Maticový graf  
staty1979.sta 10v\*26c



Dále data znázorníme pomocí krabicových diagramů:



Proměnné vykazují značně rozdílnou variabilitu. Analýzu tedy založíme na výběrové korelační matici  $R$ :

Statistiky – Vícerozměrné průzkumné techniky – Hlavní komponenty & klasifikační analýza  
– Proměnné X1 až X19, OK – OK – Popisné statistiky – Korelační matice.

Proměnná	Korelace (staty1979.sta)								
	X1	X2	X3	X4	X5	X6	X7	X8	X9
X1	1,00	0,04	-0,67	-0,40	-0,53	-0,73	-0,22	-0,75	-0,56
X2	0,04	1,00	0,44	0,41	-0,02	-0,40	-0,44	-0,28	0,16
X3	-0,67	0,44	1,00	0,39	0,48	0,21	-0,15	0,15	0,36
X4	-0,40	0,41	0,39	1,00	0,03	0,20	0,11	0,13	0,37
X5	-0,53	-0,02	0,48	0,03	1,00	0,33	0,01	0,17	0,38
X6	-0,73	-0,40	0,21	0,20	0,33	1,00	0,36	0,57	0,17
X7	-0,22	-0,44	-0,15	0,11	0,01	0,36	1,00	0,11	-0,25
X8	-0,75	-0,28	0,15	0,13	0,17	0,57	0,11	1,00	0,56
X9	-0,56	0,16	0,36	0,37	0,38	0,17	-0,25	0,56	1,00

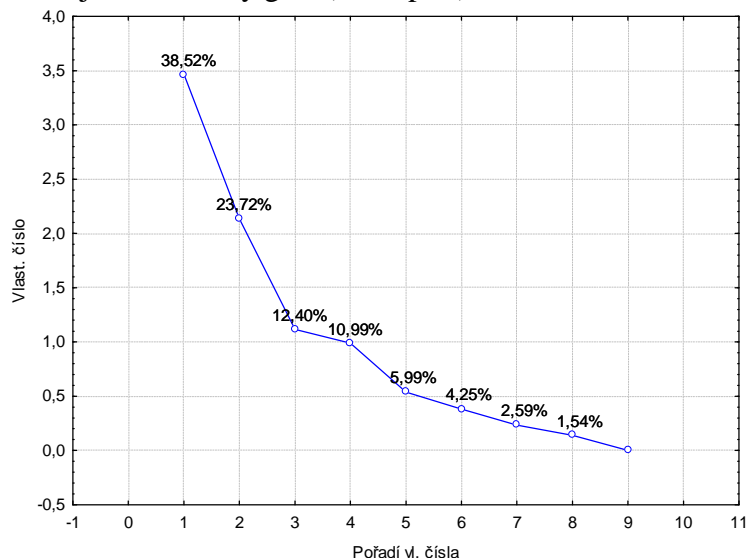
Vidíme, že některé korelační koeficienty jsou v absolutní hodnotě dostatečně velké a zřejmě tedy bude mít smysl provést analýzu hlavních komponent. Gleasonova – Staelinova míra redundance nabývá hodnoty 0,3784.

Nyní získáme vlastní čísla výběrové korelační matice a procento vysvětleného rozptylu: na záložce Základní výsledky vybereme Vlastní čísla.

Pořadí vl.č.	vl. číslo	% celk. rozptylu	Kumulativ. vl. číslo	Kumulativ. %
1	3,466490	38,51655	3,466490	38,5166
2	2,135004	23,72227	5,601494	62,2388
3	1,115581	12,39534	6,717075	74,6342
4	0,989394	10,99326	7,706468	85,6274
5	0,539211	5,99123	8,245679	91,6187
6	0,382111	4,24568	8,627790	95,8643
7	0,233226	2,59140	8,861015	98,4557
8	0,138985	1,54428	9,000000	100,0000

První hlavní komponenta tedy vysvětluje 38,52% variability obsažené v devíti sledovaných proměnných, druhá 23,72%, třetí 12,40% atd. Celkové procento variability vysvětlené prvními třemi hlavními komponentami je 74,63%.

Sestrojíme sutinový graf (scree plot): na záložce Základní výsledky vybereme Sutinový graf.

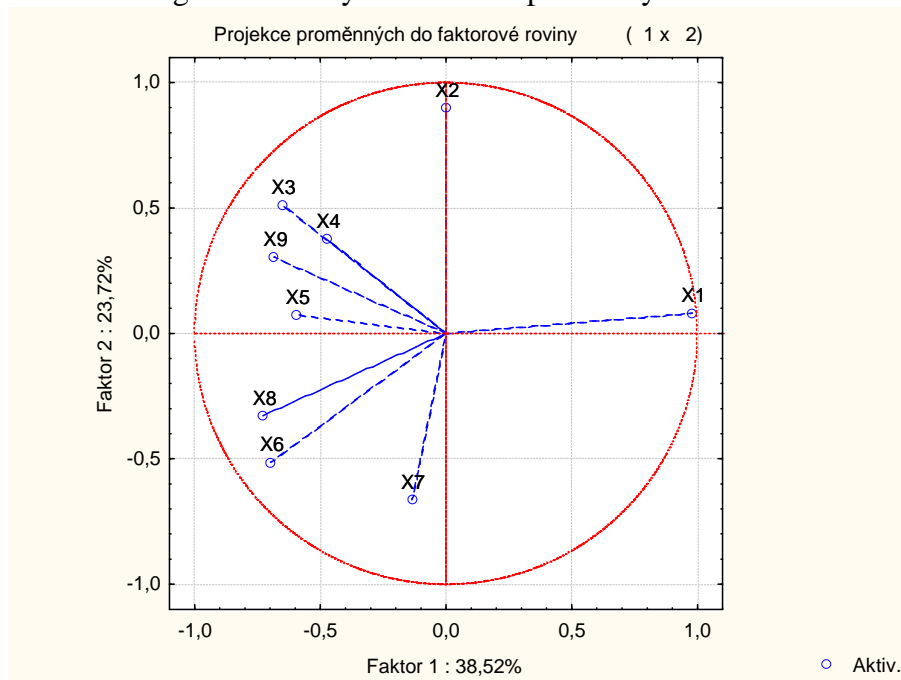


Počet m hlavních komponent zvolíme tři na základě scinového grafu, na základě vysvětleného rozptylu a na základě Kaiserova kritéria (první tři vlastní čísla jsou větší než 1). V nabídce Výsledky hlavních komponent snížíme počet faktorů na 3.

Vypočteme korelační koeficienty prvních tří hlavních komponent a původních devíti proměnných: na záložce Proměnné vybereme Korelace faktorů & proměnných.

Proměnná	Korelace faktorů a proměnných (faktor. zátěže) podle korelací (staty1979.sta)		
	Faktor 1	Faktor 2	Faktor 3
X1	0,978776	0,081725	-0,049455
X2	-0,000898	0,901105	0,216344
X3	-0,652174	0,513343	0,112868
X4	-0,474888	0,378598	0,649962
X5	-0,595263	0,073032	-0,304047
X6	-0,698213	-0,513734	0,119592
X7	-0,136193	-0,663299	0,589451
X8	-0,727506	-0,327637	-0,251642
X9	-0,684094	0,304809	-0,337074

Získáme 2D graf faktorových souřadnic proměnných:



Velmi důležité jsou proměnné X1 (zemědělství) a X2 (těžba), nejméně důležitá je pak proměnná X5 (stavebnictví). X1 záporně koreluje se všemi proměnnými kromě X2.

Podívejme se rovněž na vektory souřadnic (v systému STATISTICA se jim říká faktorové souřadnice případů): na záložce Případy vybereme Faktorové souřadnice případů.

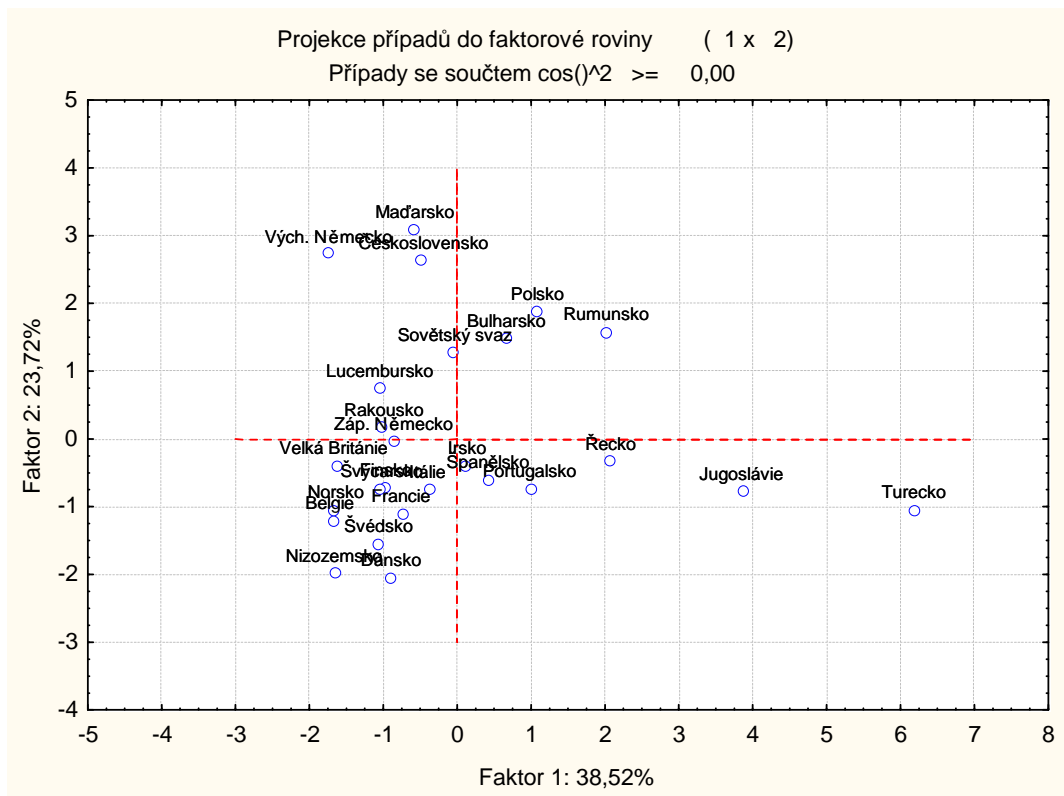
Případ	Faktorové souřadnice případů podle korelací (staty1979.sta)		
	Faktor 1	Faktor 2	Faktor 3
Belgie	-1,68273	-1,20656	0,16668
Dánsko	-0,90831	-2,05598	-0,85147
Francie	-0,74050	-1,11048	0,38553
Záp. Německo	-0,85647	-0,03165	0,56466
Irsko	0,11153	-0,40400	0,53134
Itálie	-0,36366	-0,74902	-1,29050
Lucembursko	-1,04022	0,74294	0,46327
Nizozemsko	-1,65732	-1,98866	-0,08729
Velká Británie	-1,61201	-0,39776	1,35031
Rakousko	-1,01103	0,16508	1,16804
Finsko	-0,97223	-0,73166	0,54475
Řecko	2,07154	-0,33521	-0,92274
Norsko	-1,66538	-1,05092	-1,14341
Portugalsko	0,99709	-0,74259	-0,75474
Španělsko	0,43244	-0,60818	0,31825
Švédsko	-1,07387	-1,55390	-0,22815
Švýcarsko	-1,04031	-0,74707	0,28216
Turecko	6,19519	-1,04930	-0,64265
Bulharsko	0,67558	1,48159	-1,03101
Československo	-0,48005	2,63421	0,07902
Vých. Německo	-1,73669	2,73412	0,26970
Maďarsko	-0,57526	3,07981	1,09460
Polsko	1,08637	1,87264	-0,54684
Rumunsko	2,01536	1,57550	-0,48595
Sovětský svaz	-0,04779	1,26246	-2,30671
Jugoslávie	3,87872	-0,78542	3,07316

1. HK vysoce kladně koreluje s proměnnou  $X_1$  (zemědělství) a záporně se všemi ostatními proměnnými. Tato hlavní komponenta tedy rozlišuje země na zemědělské a průmyslové. Pověšimněte si, že souřadnice této hlavní komponenty jsou nejvyšší u Turecka (6,2) a Jugoslávie (3,9).

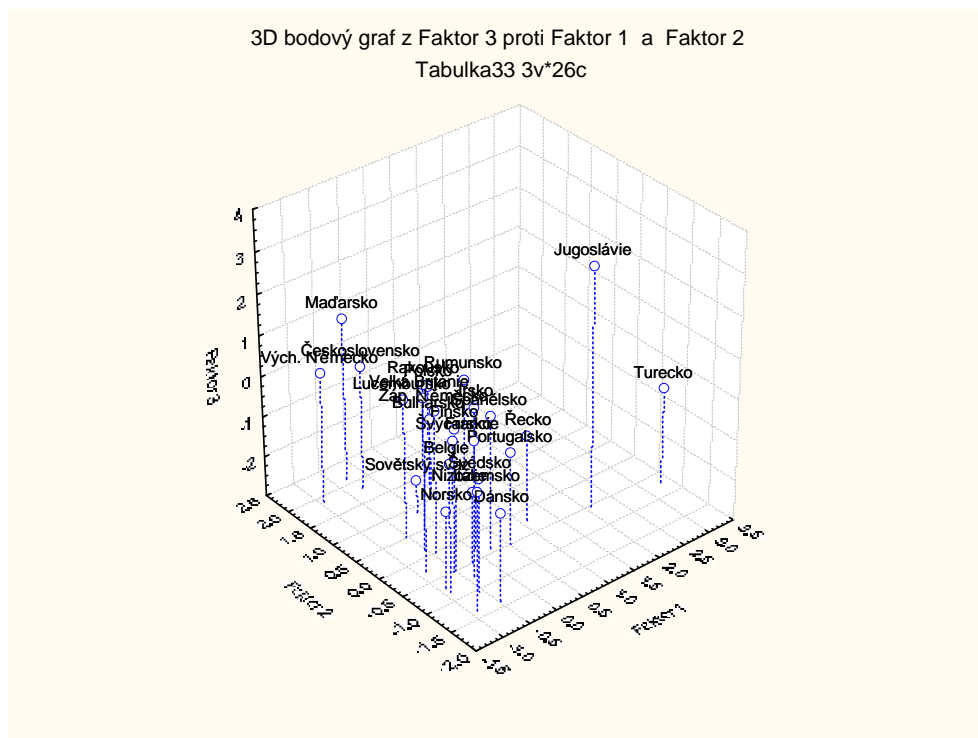
2. HK vysoce kladně koreluje s proměnnou  $X_2$  (těžba) a podstatně slaběji s proměnnou  $X_3$  (průmyslová výroba). Vysoké hodnoty souřadnic této hlavní komponenty najdeme u Maďarska, Východního Německa a Československa.

3. HK středně silně koreluje s proměnnou  $X_4$  (energetika) a  $X_7$  (finanční sektor). Nejvyšší hodnotu najdeme u Jugoslávie.

Nyní znázorníme rozmístění zemí na ploše prvních dvou hlavních komponent:  
Na záložce Případy vybereme 2D graf fakt. souřadnic příp.



Můžeme se ještě pokusit o znázornění zemí v prostoru prvních tří hlavních komponent: přepneme se v pracovním sešitě na tabulku Faktorové souřadnice případů dle korelací. Označíme myší 3 hlavní komponenty. Klikneme pravým tlačítkem, vybereme Grafy bloku dat – Vlastní graf bloku podle sloupce – 3D XYZ grafy – Bodové grafy – Běžný – OK, 2x klikneme na pozadí grafu – Popisy bodů – zaškrtneme Zobrazovat popisy bodů.



Nakonec posoudíme reprodukovanou a reziduální korelační matici:

Statistiky – Vícerozměrné průzkumné techniky – Faktorová analýza – Proměnné 1 – 12, OK – Max. počet faktorů 2 – OK – Výklad rozptylu – Reproduk./ rezid. korelace.

Proměnná	Reprodukované korelace (staty1979.sta) Extrakce: Hlavní komponenty								
	X1	X2	X3	X4	X5	X6	X7	X8	X9
X1	0,96	0,07	-0,60	-0,43	-0,58	-0,73	-0,19	-0,74	-0,64
X2	0,07	0,81	0,46	0,34	0,07	-0,46	-0,60	-0,29	0,28
X3	-0,60	0,46	0,69	0,50	0,43	0,19	-0,25	0,31	0,60
X4	-0,43	0,34	0,50	0,37	0,31	0,14	-0,19	0,22	0,44
X5	-0,58	0,07	0,43	0,31	0,36	0,38	0,03	0,41	0,43
X6	-0,73	-0,46	0,19	0,14	0,38	0,75	0,44	0,68	0,32
X7	-0,19	-0,60	-0,25	-0,19	0,03	0,44	0,46	0,32	-0,11
X8	-0,74	-0,29	0,31	0,22	0,41	0,68	0,32	0,64	0,40
X9	-0,64	0,28	0,60	0,44	0,43	0,32	-0,11	0,40	0,56

Proměnná	Reziduální korelace (staty1979.sta) Extrakce: Hlavní komponenty (Označená rezidua jsou > ,100000)								
	X1	X2	X3	X4	X5	X6	X7	X8	X9
X1	0,04	-0,04	-0,08	0,03	0,05	-0,01	-0,03	-0,01	0,08
X2	-0,04	0,19	-0,02	0,06	-0,09	0,07	0,15	0,01	-0,11
X3	-0,08	-0,02	0,31	-0,11	0,06	0,01	0,10	-0,15	-0,25
X4	0,03	0,06	-0,11	0,63	-0,28	0,06	0,30	-0,09	-0,07
X5	0,05	-0,09	0,06	-0,28	0,64	-0,05	-0,03	-0,24	-0,04
X6	-0,01	0,07	0,01	0,06	-0,05	0,25	-0,08	-0,11	-0,15
X7	-0,03	0,15	0,10	0,30	-0,03	-0,08	0,54	-0,20	-0,14
X8	-0,01	0,01	-0,15	-0,09	-0,24	-0,11	-0,20	0,36	0,17
X9	0,08	-0,11	-0,25	-0,07	-0,04	-0,15	-0,14	0,17	0,44

Nejmenší reziduální korelace vidíme u proměnné X1, naopak největší u proměnné X4.

### Příklad k samostatnému řešení:

Datový soubor osoby.sta obsahuje následující údaje o 32 náhodně vybraných osobách:

Sex (1 muž, 2 žena)

Věk (věk osoby v dosažených letech)

Výška (výška osoby v cm)

Hmotnost (hmotnost osoby v kg)

K datovému souboru přidejte proměnnou BMI (Body Mass Index se počítá podle vzorce

$$BMI = \frac{\text{hmotnost (v kg)}}{\text{výška}^2 (\text{v m}^2)}$$

. Osoby, které mají BMI pod 18,5, trpí podvýživou, BMI mezi 18,5 a

25 ukazuje na normální stav, hodnoty mezi 25 a 30 svědčí o nadváze a hodnoty nad 30 pak o obezitě.)

Křestním jménem osoby jsou označeny jednotlivé případy v datovém souboru.

Proveďte analýzu hlavních komponent pro tento datový soubor.

Výsledky: Gleasonova – Staelinova míra redundance nabývá hodnoty 0,7287.

1. hlavní komponenta vyčerpává 76,9 % celkového rozptylu a odlišuje muže a ženy, 2. hlavní komponenta pak vyčerpává 18,1 % celkového rozptylu a odlišuje osoby podle věku.