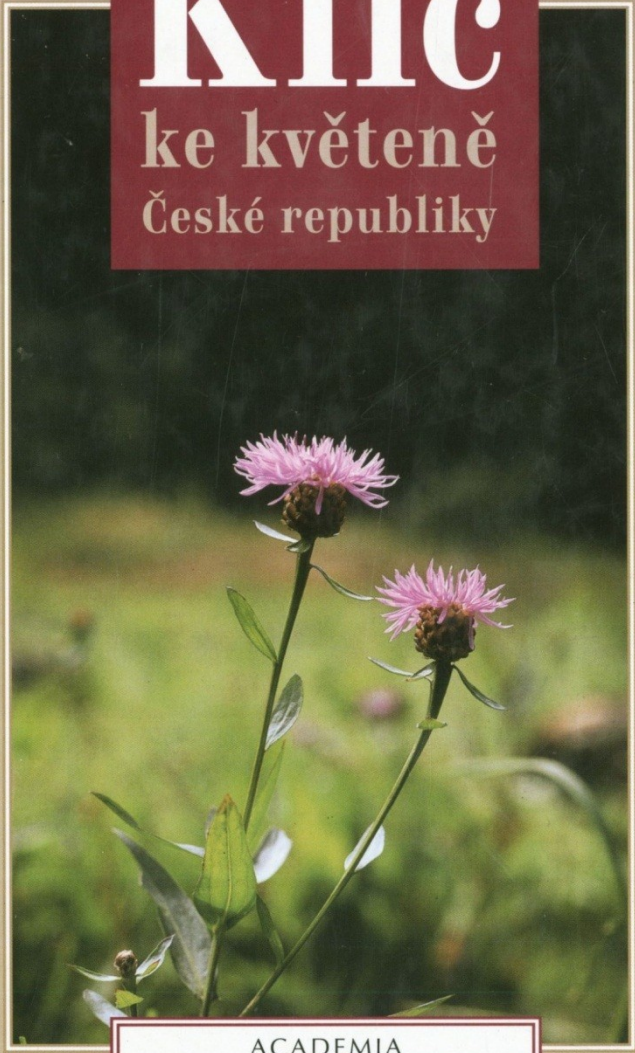


1	Acer camp	85	Arsen vulg	169	Carda prat	253	Cirsi arve	337	Eroph spat	481	Glyce flui
2	negu	86	Arser elon	170	Cardi drab	304	canu	338	vern	422	mavi
3	plat	87	Arser rust	171	Cardu acan	255	uulg	339	Erucis gall	423	Gnaph sylv
4	pneu	88	Arthe elat	172	cnia	256	Clema rect	340	naat	424	ullig
5	Aceto prat	89	Artem abei	173	nuta	257	vita	341	Eryng camp	425	Grati offi
6	thyr	90	camp	174	Carex acti	258	Clino vulg	342	plan	426	Gymso aura
7	Acetfa vul	91	pont	175	bohe	259	Cnidi dubi	343	Erysi chei	427	Heder heli
8	Anthil coll	92	vulg	176	buek	260	Colch autu	344	diff	428	Helias tub
9	mill	93	Arum alpin	177	cary	261	Colysa scab	345	duru	429	Helum gran
10	pann	94	Asaru euro	178	curv	262	Conis macu	346	pann	430	Hepat nobi
11	esta	95	Ascle eyri	179	disi	263	Conso repa	347	Suony euro	431	Henac spho
12	Acino arve	96	Aspar offi	180	divu	264	Conva maja	348	verr	432	Herni glab
13	Aconi lyco	97	Asper proc	181	dasti	265	Corvo arve	349	Eupat cano	433	Hepe sylv
14	Acoru cala	98	Asper cyna	182	dasta	266	Cornu mas	350	Euphr roat	434	tris
15	Acost rhen	99	tinc	183	flac	267	Coron vari	351	stri	435	Hiera bauh
16	Adoni aeat	100	Asple ruta	184	irit	268	Corot proc	352	tata	436	echi
17	vern	101	tric	185	grac	269	Coryd cava	353	Falca vulg	437	lach
18	Adoxa socc	102	Aster amel	186	hitr	270	inte	354	Fallo conv	438	muro
19	Aegop poda	103	lino	187	hord	271	pusi	355	dume	439	pilo
20	Asacu hipp	104	ncbe	188	huml	272	Coryl avel	356	Festuc arun	440	saba
21	Aethu cyna	105	Astra aust	189	lepo	273	Coryn cane	357	giga	441	umbe
22	Ayria supa	106	cicea	190	mela	274	Coton inte	358	ovin	442	Hippu vulg
23	Agrop cani	107	glyc	191	alch	275	Crata laev	359	pall	443	Holcu lana
24	inte	108	onob	192	mont	276	sona	360	prat	444	Holus umbe
25	ruse	109	Athyr feal	193	otru	277	Crepti bion	361	pneu	445	Hordis suri
26	Agros cani	110	Atrip nite	194	pair	278	capi	362	rubr	446	Hotto pau
27	giga	111	obto	195	pall	279	Cruci laev	363	rupi	447	Hydre more
28	stol	112	patu	196	pani	280	Cuscub bacc	364	trac	448	Hyoc nige
29	tenu	113	prose	197	pilo	281	Cuscub spit	365	vale	449	Hyper hirs
30	vine	114	cata	198	prae	282	euro	366	Ficar bulb	450	mont
31	Allan alti	115	Avena fatu	199	pneu	283	lupu	367	calt	451	perfi
32	Ajuga cham	116	Avens prat	200	remo	284	Cyanu sege	368	Filay arve	452	tetr
33	gene	117	pube	201	ripa	285	triu	369	Filip ulma	453	Hypoc macu
34	rept	118	Ballo nigr	202	seca	286	Cynod dact	370	vulg	454	radi
35	Allisa gram	119	Barba stri	203	spic	287	Cynog offi	371	Fraga socc	455	Iapat gian
36	lanc	120	vulg	204	aten	288	Cyper lusc	372	veac	456	noli
37	plan	121	Batra aqua	205	etri	289	Cytis aust	373	offi	457	parv
38	Allia offi	122	baud	206	supl	290	rati	374	Frang alnu	458	Inula brit
39	Attiu angu	123	wion	207	sylv	291	supl	375	Fraxi angu	459	cony
40	flav	124	Belli pers	208	tome	292	Dacty glom	376	exce	460	ensi
41	mont	125	Berbe vulg	209	veal	293	poly	377	Fuman proc	461	hirt
42	oler	126	Berta inca	210	vulp	294	Dactr inca	378	Fumar offi	462	ocul
43	Alf	127	eston offi	211	Carli acau	295	Dactr ra	379	schl	463	wali
44	soe	128	eston offi	212	Le	296	Dactr ra	380	vall	464	Iris arena
45	urs	129	eston offi	213	Le	297	Dactr ra	381	Gala lute	465	gram
46	vin	130	eston offi	214	urpi	298	er	382	prat	466	pneu
47	Alnus gnt	131	eston offi	215	urpi	299	er	383	prat	467	pumi
48	Alope sagu	132	eston offi	216	urpi	300	er	384	prat	468	sibi
49	prat	133	eston offi	217	urpi	301	er	385	prat	469	vari
50	Altha offi	134	Brach pinn	218	umbe	302	luan	386	Galbd mont	470	Isati tinc
51	Alysa alye	135	sylv	219	Cerast arv	303	pont	387	Galeg offi	471	Isopy thal
52	mont	136	Briza medi	220	brac	304	brac	388	Galeo sylv	472	Jacea pann
53	saxi	137	Bromu erac	221	glut	305	brac	389	biel	473	sten
54	Amara	138	erac	222	glut	306	brac	390	biel	474	sten
55	liv	139	erac	223	glut	307	brac	391	biel	475	sten
56	posc	140	erac	224	glut	308	brac	392	biel	476	sten
57	retu	141	erac	225	glut	309	brac	393	biel	477	sten
58	Anaga xiv	142	erac	226	glut	310	brac	394	biel	478	sten
59	foem	143	Bryon alba	227	Cerat dese	311	Dipsa sylv	395	apar	479	comp
60	Anchu offi	144	Buple falc	228	Cereua avi	312	Doryc gera	396	bore	480	cong
61	Anemo nemo	145	tenu	229	irut	313	Draba neso	397	glau	481	effu
62	ranu	146	Buna umbe	230	saha	314	Dryop cart	398	odor	482	gera
63	sylv	147	Cean cane	231	chaen sinu	315	mas	399	pau	483	infil
64	Angel v	148	talca	232	chama	316	mas	400	pose	484	tenu
65	Anthe aze	149	ane	233	chama	317	chama	401	riva	485	Junip comm
66	ruth	150	apite	234	chama	318	chama	402	spur	486	Jurti moll
67	Anthi ras	151	it	235	chama	319	chama	403	sylv	487	Knaut arve
68	Antho odor	152	Orth pau	236	Chaan angu	320	Eleoc acic	404	ullig	488	kita
69	Anthr sylv	153	ayse sepi	237	Chaso recu	321	palu	405	veru	489	Kochi scop
70	tric	154	Canal aicr	238	suav	322	unig	406	Genis gera	490	Koelis macr
71	Anthy vuln	155	Campa bono	239	Champ offi	323	Elode cana	407	tinc	491	Lactu squ
72	Apera spic	156	glom	240	Chell saju	324	Epilo cilii	408	Genti cruc	492	herr
73	Aquil vulg	157	sora	241	Cheno albu	325	hitr	409	pneu	493	viai
74	Arabid thal	158	patu	242	bonu	326	mont	410	Genti cilii	494	Lamiu albu
75	Arabi auri	159	pers	243	fici	327	tetr	411	Geran colu	495	sapl
76	hirs	160	rapd	244	glau	328	Epipa albe	412	prat	496	macu
77	nemo	161	sibi	245	hybr	329	hell	413	pusi	497	purp
78	turr	162	trac	246	aura	330	Equis arve	414	pyre	498	Lappu syom
79	Arcti fapp	163	Canna rude	247	poly	331	fluv	415	robe	499	Lappa com
80	minu	164	Capsu buru	248	pumi	332	raso	416	sang	500	Larix euro
81	tome	165	Carda dent	249	rubr	333	Eragr vino	417	grass urban	501	Lathr equa
82	Arena gran	166	lspa	250	Chond Junc	334	Erige acer	418	Ulec hede	502	Lathy hirs
83	uarp	167	matt	251	Cicho inty	335	cana	419	nirs	503	lati
84	Arist clem	168	parv	252	Circa lute	336	Erodi cicu	420	Globu punc	504	nige

Metodika floristického výzkumu

Klíč ke květeně České republiky



ACADEMIA

Volba území

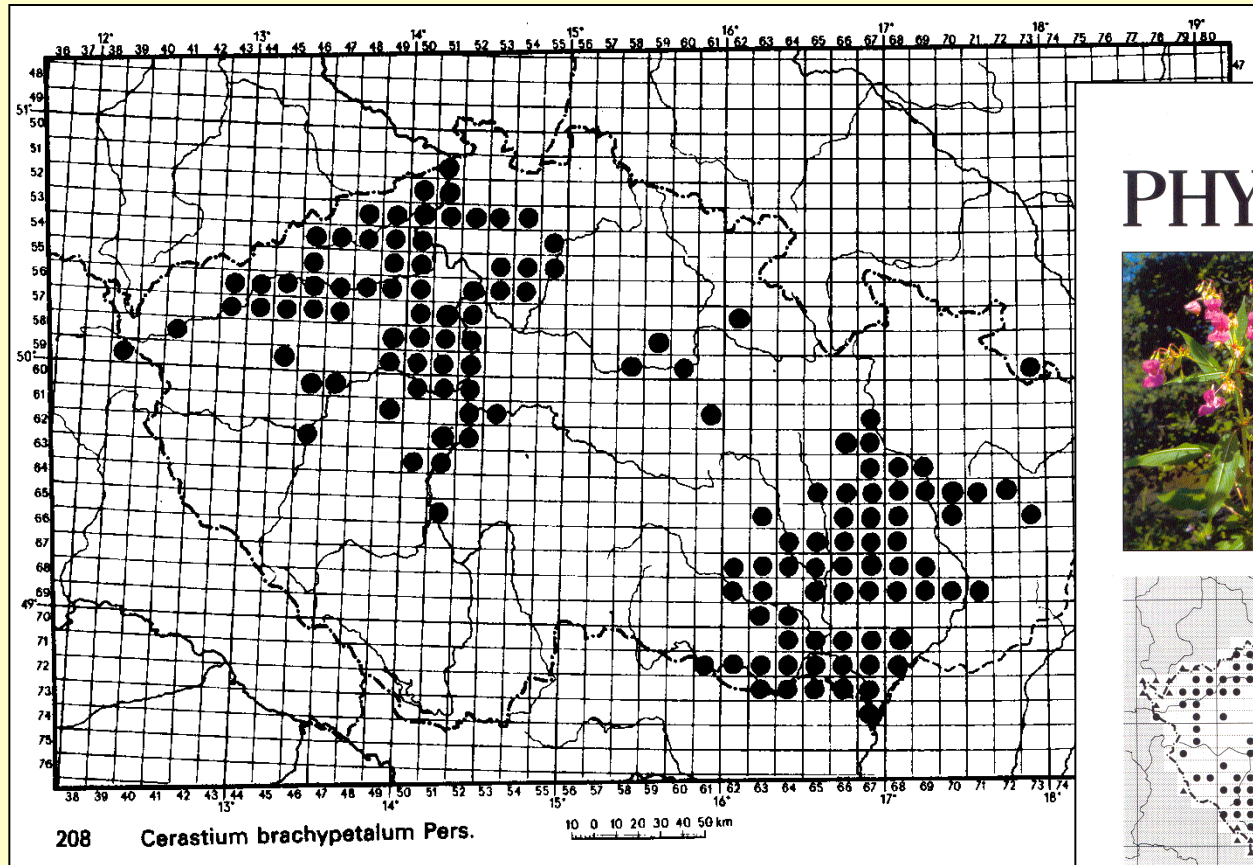
Záleží na cíli výzkumu. Může to být např.

- katastr obce
- jiný administrativní celek (okres, kraj)
- chráněné území
- orografický celek
- jinak přírodně ohraničené území (vodní toky, rozvodí apod.)
- uměle ohraničené území (hranice tvoří např. železnice nebo silnice)
- výběr lokalit v šíře vymezeném území (rybníky, intravilány obcí, úsek řeky, potoky, pole)

Metody

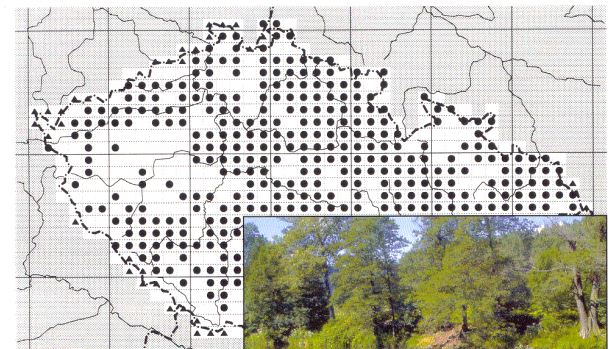
- prostý soupis druhů
- rozdělení území na dílčí lokality a soupis druhů dle lokalit
- plošný výzkum bez vymezení lokalit
- matrix + významné lokality
- použití různě definovaných sítí
 - síť odvozená ze zeměpisných souřadnic
(= síť střeoevropského floristického mapování)
 - kilometrové sítě (Polsko, Velká Británie)
 - jiné sítě (Atlas Florae Europaeae)

Sít'ové mapování: příklad sítě 1



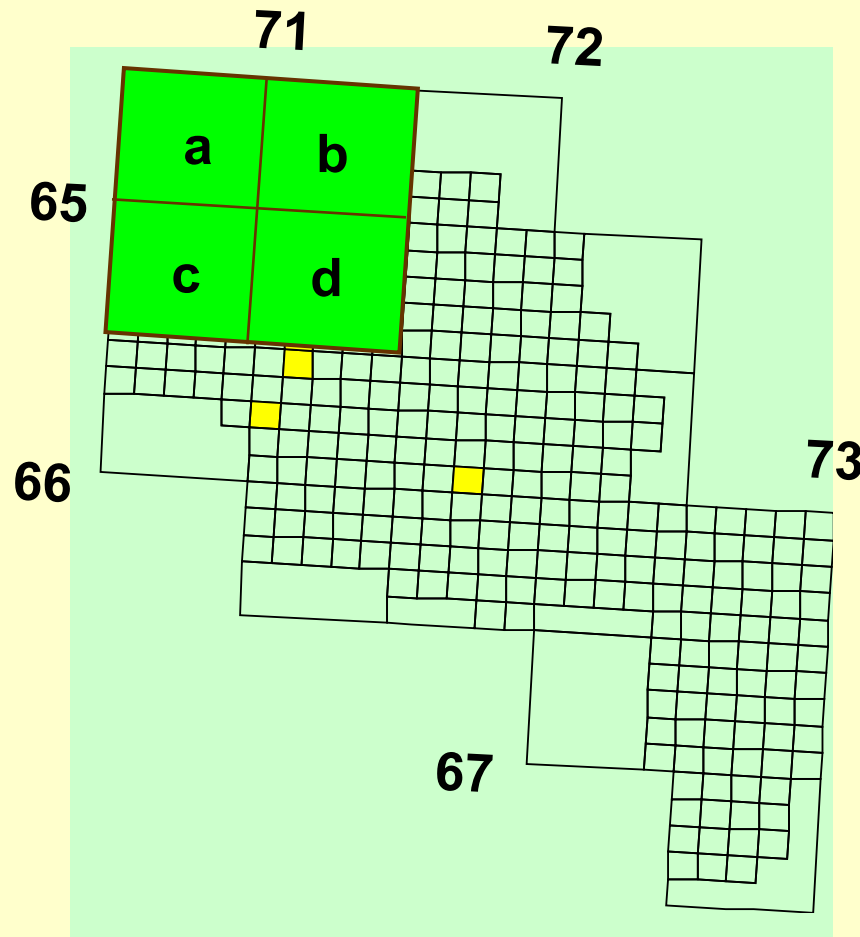
BOHUMIL SLAVÍK

PHYTOCARTO/ GRAPHICAL SYNTHESES OF THE CZECH REPUBLIC



ACADEMIA

Sít'ové mapování: příklad sítě 2



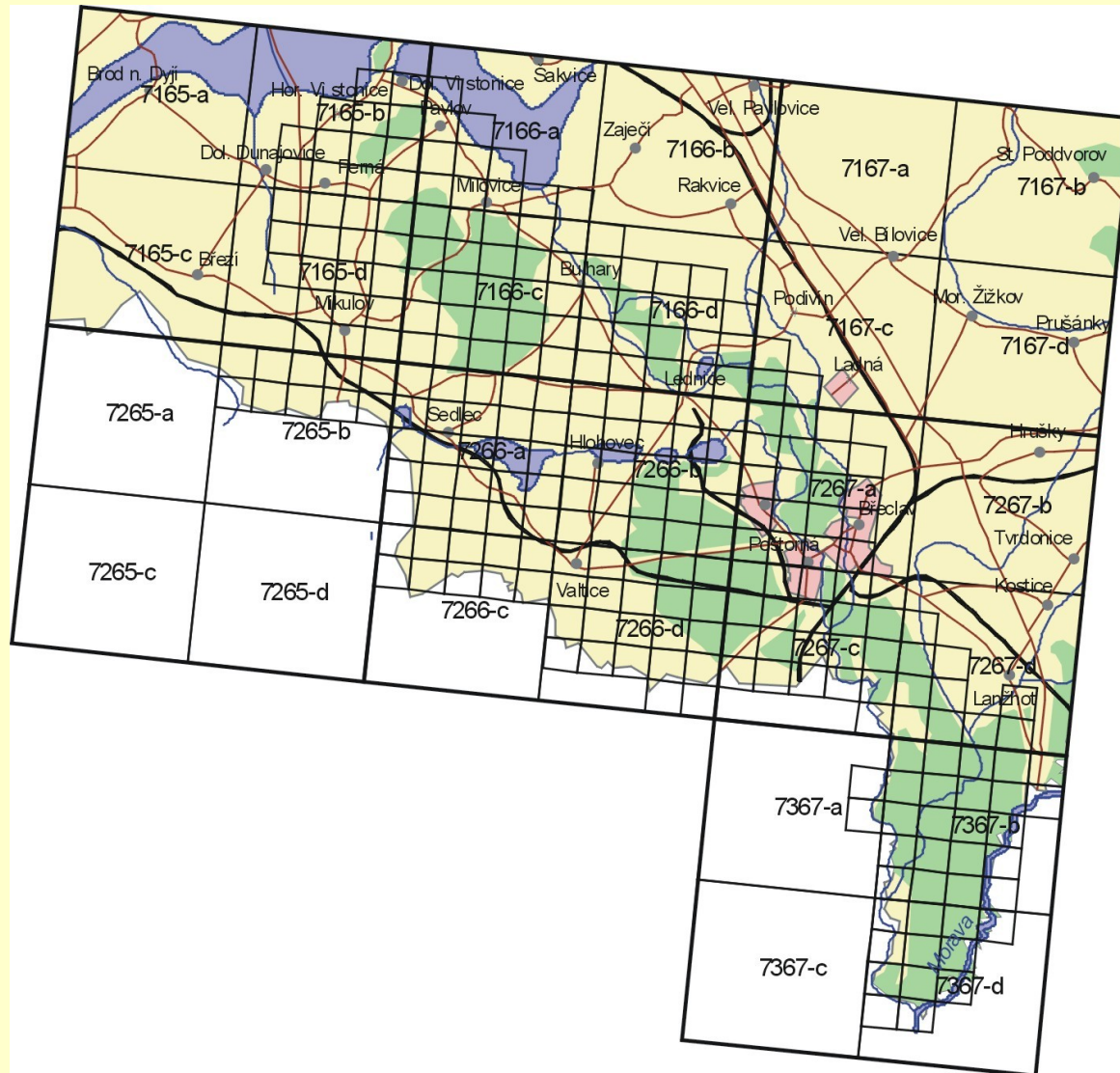
základem zeměpisná síť

základní pole děleno na
4 kvadranty

každý kvadrant rozdělen
na 25 polí podrobného
mapování

plocha jednoho pole
podrobné sítě je asi 1,36
km²

Sít'ové mapování: příklad sítě 3



Výhody a nevýhody síťového mapování

Výhody

- konečný počet lokalit
- omezení spotřeby času
- možnost použití v syntetických projektech bez zdlouhavé transformace dat
- snadné zpracování za použití výpočetní techniky
- snadné použití statistických metod při hodnocení výsledků

Nevýhody

- nepřírozenost hranice
- obtížná lokalizace hranic v terénu
- nelze se soustředit jen na nejzajímavější krajinné segmenty
- výsledkem průzkumu nejsou konkrétní lokality; síťová metoda proto vyžaduje přesně sledovat lokality „vzácných“ druhů

Terénní zápis

- neformalizovaný zápis do papírových zápisníků
- použití různých formulářů
- různé typy terénních počítačů

13. 7. 09

①

Klobuk: škodlivci

Lactuca ser

Pandanus oliv

Bromus ster

Re crisp

Medicago lup

Setaria vert

Mercus ann

Plantago major
milkia

Cynops carac

Trifolium rep

Plantago lanceol

Verbascum phit

Arenaria serpyll

Testudinella alb

Ambrosia artem

Stellaria med

Bellis per

Quercus agr

Polygonum ave

Fabaceae

Potentilla anser

Cephus bean

Lotus cornu

⑬ posol' silnice & 2 druhy zlatice

Janus Vyškov at do zlatice vinné potře

Prunus cerasifer

Trifolium camp

Malva sylv

Propaganda

Plantago med

Artemisia sagitt

oblong

Canin

Avena fat

Prunus domest

Salix decip

Periploca unbr

Depraecus fullon

maže ⑭ zlatice: od potře

Phragmites & na dřevo

Polypodium rep

Regulus rep

Leucocorypha carl

Avena fat

neformalizovaný zápis

3. 278. J. Allich

1	Acer camp	85	Arson vulg	169	Carda prat	253	Circa arve	337	Eroph spat	481	Glyco flui	505	Lathy palu	560	Mercu annu	633	Plant malo	757	Rosa casei	841	Sinap arve	903	Trifo frag
2	hesu	86	Arson vulg	170	Carda drab	254	canu	338	vern	422	maxi	506	parv	590	pere	674	marl	758	cani	842	Sievu alti	926	hybr
3	piat	87	Arson-annu	171	Cardu Eran	255	canu	339	Eruca gall	423	Gnaph svlv	507	prat	591	Miliu efu	675	meds	759	gall	843	less	927	medi
4	pau	88	Artes abel	172	chis	256	Clema rect	340	nastr	424	ulig	508	svlv	592	Minua fast	676	ulig	760	micr	844	orie	928	mont
5	Aceto prat	89	Artem abel	173	nuta	257	vita	341	Eryng camp	425	Grati offi	509	tube	593	seta	677	Plata bifo	761	pimp	845	stri	929	ochr
6	thyr	90	camp	174	Carex actf	258	Clino vulg	342	plan	426	Gyseo aua	510	vern	594	Moehr trin	678	Poa angust	762	subc	846	Sium latif	930	prat
7	Aceta vul	91	pont	175	bohe	259	Cnidid dubi	343	Erysi chel	427	Heder heli	511	lavat-thur	595	Hollin coer	679	annu	763	toes	847	Solan dulc	931	rapp
8	Netil coll	92	vulg	176	buek	260	Colch aut	344	diff	428	Helian tub	512	Leava nigr	596	Honol hypert	680	bade	764	Rubus-gera	848	Rubus	932	rube
9	mill	93	Arum alpin	177	cary	261	Colys scab	345	duru	429	Helan gram	513	Leavo nobi	597	Husca coro	681	bulb	765	frut	849	Solid cana	933	Trint glau
10	pann	94	Araru suro	178	curv	262	Conis scuo	346	pann	430	Hepat nobi	514	Lembo nigr	598	race	682	comp	766	idae	850	glig	934	Tripo pann
11	seta	95	Aclis svlv	179	digi	263	Conso regia	347	Suony-suro	431	Henne-sabbo	515	Leco nigr	599	teru	683	pau	767	Rudbe laci	851	vlrg	935	Trise glav
12	Aclis arve	96	Aspar offi	180	divu	264	Convva maia	348	verr	432	Herni glab	516	tris	600	Mycel mura	684	patu	768	Rumex cony	852	conch-arve	936	Turrii glav
13	Aconi lyco	97	Asperic 180	181	dati	265	Corvo arve	349	Eupat-cann	433	Hesper svlv	517	Leont aut	601	Myoso arve	685	prat	770	ortu	853	asper	937	Tusst-fari
14	Acoru cal	98	Asper cya	182	data	266	Cornu mas	350	Euphr roat	434	tris	518	hisap	602	hisap	686	intu	771	hydr	854	otvr	938	Typha angu
15	Acost rian	99	tinc	183	ilac	267	Coron vari	351	etri	435	Nierpa bauh	519	Leuca cand	603	pallu	687	Podog-laci	771	marl	855	patu	939	rubi
16	Adoni asat	100	Asple ruta	184	frit	268	Corot comp	352	tata	436	echi	520	Lepid cano	604	pallu	688	Polysa coro	772	marl	856	Sorbu aria	940	Ulmus glab
17	vern	101	tric	185	vrac	269	Corv cava	353	Falco vulg	437	lach	521	Lup	605	stru	689	saio	773	palu	857	aucu	941	laev
18	Adoka hocc	102	Aster ane	186	nrvr	270	Inte	354	Falco conv	438	muro	522	Leuca vulg	606	svlv	690	oxyf	774	sang	858	tora	942	mino
19	Ascop poda	103	lino	187	nord	271	pust	355	dume	439	pilo	523	Leuco asat	607	Myosu mni	691	Polgo sult	775	sten	859	Spary emer	943	Urtic diol
20	Ascop hocc	104	cbs	188	huml	272	Coryl avel	356	Festu-arun	440	umbe	524	Liban mont	608	Myon aqua	692	odor	776	Sagin proc	860	erac	944	uren
21	Asthu cypa	105	Astra aust	189	lepo	273	Coton cane	357	giga	441	umbe	525	Lipus vulg	609	Myrio epic	693	Polysa vulg	777	Sallu siba	861	Sperya arv	945	Vacci myrt
22	Ayria cupa	106	cice	190	melu	274	Coton inte	358	ovin	442	Hippu vulg	526	Liluu mart	610	Nardu stri	694	Popul-cana	778	cann	862	Speryl med	946	Valer coll
23	Agrop canl	107	glyc	191	nich	275	Crata laev	359	pall	443	Holcu umb	527	Linos canv	611	Neotl nidu	695	albu	779	albu	863	Sylph offi	947	thap
24	Inte	108	onob	192	mont	276	sonu	360	prat	444	Hotos umb	528	Liaco aqua	612	Nepet ceta	696	tres	780	dasy	864	Spiro vulg	948	Vila coll
25	rape	109	Athyr feal	193	otru	277	Cropt bten	361	pseu	445	Hordu sari	529	Linar geni	613	pann	697	Portu oler	781	frap	865	Stach annu	949	Verba aut
26	Agros canl	110	Atrip nite	194	pair	278	capl	362	rubr	446	Hoto palu	530	Lyuu vulg	614	Neel panl	698	Potac beer	782	purp	866	palu	950	blat
27	glor	111	obto	195	pall	279	Cruci laev	363	vapl	447	Hydro mro	531	Linuu aut	615	Nigel arve	699	luce	783	rubu	867	rect	951	lych
28	stol	112	pani	196	pani	280	Cuscuta	364	trac	448	Hyosc nigr	532	Cath	616	Nonne pull	700	nata	784	tris	868	svlv	952	pho
29	tenu	113	pros	197	pilo	281	Cuscup ept	365	vapl	449	Hyper hira	533	hirs	617	Nupha lute	701	pect	785	vial	869	Staph pinn	953	phoe
30	vine	114	cata	198	prae	282	sure	366	Ficar bulb	450	mont	534	teru	618	Nyph alba	702	Poten alba	786	Salco ruth	870	Stell gram	954	thap
31	Allan albi	115	Avena fatu	199	pseu	283	Lupu	367	cait	451	pari	535	Liato ovat	619	Obesra-bow	703	stas	787	Sativ-neno	871	prae	955	Verba offi
32	Ajuya chas	116	Avens prat	200	romo	284	Cyanu sege	368	Flig arve	452	tetr	536	Litho arve	620	ant	704	aren	788	prat	872	nemo	956	Veron anag
33	gene	117	pube	201	ripa	285	triu	369	Philip ulma	453	Hypoc macu	537	offi	621	Odont vulg	705	arge	789	vent	873	pall	957	anio
34	rept	118	Balko-vulg	202	seca	286	Cynod dact	370	vulg	454	radi	538	purp	622	Oenan aqua	706	hept	790	Sambu eool	874	palu	958	arve
35	Allis-vrgan	119	Barba arl	203	epic	287	Cynop offi	371	Frage socer	455	lapat glan	539	Loluu sulc	623	Oenot bten	707	rect	791	nigr	875	Stena annu	959	becc
36	lanc	120	vulg	204	stec	288	Cycep vulg	372	vesac	456	noll	540	para	624	Ompha scor	708	rapt	792	Sangu offi	876	Steri vlrg	960	chan
37	plan	121	Batra aqua	205	stri	289	Cytis aut	373	GIFF	457	parv	541	Lonic capr	625	Onobr vicl	709	supl	793	Sanic euro	877	Stipa-capi	961	hede
38	Allia offi	122	baud	206	aput	290	rati	374	Frang alnu	458	Inula brit	542	Loran svlv	626	Orchi mii	711	Prisu veri	795	Sarrac scop	878	vulg	962	offi
39	Alliu angu	123	rion	207	svlv	291	supl	375	Fraxi angu	459	conv	543	Loran svlv	627	Orchi mii	712	Prune gran	796	Saxif bulb	880	Succi prat	963	pers
40	liav	124	Bellu-pers	208	tone	292	Ducty vlgo	376	exce	460	cony	544	Lotos borb	628	purp	712	Prune gran	797	Saxif bulb	881	Succi prat	964	pers
41	mont	125	Barbe vulg	209	veal	293	poly	377	Fuman pro	461	hirt	545	corn	629	Origa vulg	713	laci	797	pani	882	Sylph offi	965	polit
42	oler	126	Bacta linc	210	vulg	294	Dactyl inca	378	Fumar offi	462	ocul	546	teru	630	Orlay gran	714	vulg	798	trid	883	Synth annu	966	prae
43	rotul	127	Batou arl	211	Canl	295	Datur stru	379	echi	463	wall	547	Luzul divi	631	Ornit ort	715	Prunu-cora	799	Scabi cane	884	tube	967	prac
44	acer	128	Betal-pend	212	intu	296	Dauon arca	380	vall	464	Iriss vena	548	Luphu filu	632	Oroba alba	716	dome	800	ochr	885	Tanac cory	968	werp
45	urml	129	Siden ron	213	vulg	297	Dentul bulb	381	Caraga lute	465	gras	549	Lycul-barb	633	alwa	717	lnel	801	Schoe lacu	886	vulg	969	subl
46	vine	130	trip	214	Carpi betu	298	enne	382	prat	466	pseu	550	Eycop-vulg	634	arzen	718	tabu	802	Schoe lacu	887	Tarax scap	970	subl
47	Alnus vlut	131	Biscu laev	215	Carus carv	299	Desch case	383	puml	467	puml	551	oxal	635	cary	719	Palon long	803	Schil vulg	888	corn	971	trip
48	Alope asu	132	Bobo-mari	216	Cauca plat	300	Diant arca	384	vill	468	sibi	552	Lycul arve	636	elat	720	epic	804	Scird holu	889	vulg	972	vind
49	prat	133	Bothr-lich	217	Centa pulc	301	delt	385	Galan niva	469	vill	553	Lycul numm	637	lori	721	Pucci dist	805	Scirp svlv	890	Tephri inte	973	Vibur lant
50	Althos-offi	134	Broach-pinn	218	umbe	302	lman	386	Galbd mont	470	leatl tinc	554	vulg	638	lute	722	Public dusa	806	Scier dura	890	Tetra sari	974	oupl
51	Allys alys	135	svlv	219	Cerast arv	304	mont	387	Galig offi	471	Iscop thira	555	Lythri hysc	639	Ortha lute	723	vulg	807	Scorz aust	891	Teur char	975	Victoria angu
52	mont	136	Briza medi	220	brac	305	Dicho vics	388	Galeo angu	472	Jacea-pann	556	vulg	640	Oxall acet	724	Pulco angu	808	hisap	892	mont	976	crac
53	saxa	137	Bromu erac	221	glut	306	Dicha alch	389	bifi	473	sten	557	virg	641	font	725	moll	809	purp	893	scor	977	dasy
54	Amara albu	138	iner	222	luco	307	Dicta albu	390	lada	474	Jaalo mont	558	Malva-dome	642	rape	726	obec	810	Scrop nodo	894	Thall flav	978	dum
55	livl	139	japo	223	puml	308	Digia lach	391	pube	475	Jovib sobo	559	svlv	643	Oxytr pilo	727	offi	811	Scuts gale	895	foet	979	nira
56	nove	140	moll	224	seal	309	Diplo aua	392	lutr	476	Jugla nigr	560	Malva alce	644	Padus race	728	Pulsa gran	812	haet	896	lucl	980	lath
57	Aspa arve	141	teot	225	teno	310	Diplo aua	393	Gattin parv	477	Juncu arti	561	negl	645	Papav albi	729	prat	813	Sedum acre	897	minu	981	pani
58	Aspa arve																						

Určovací příručky I

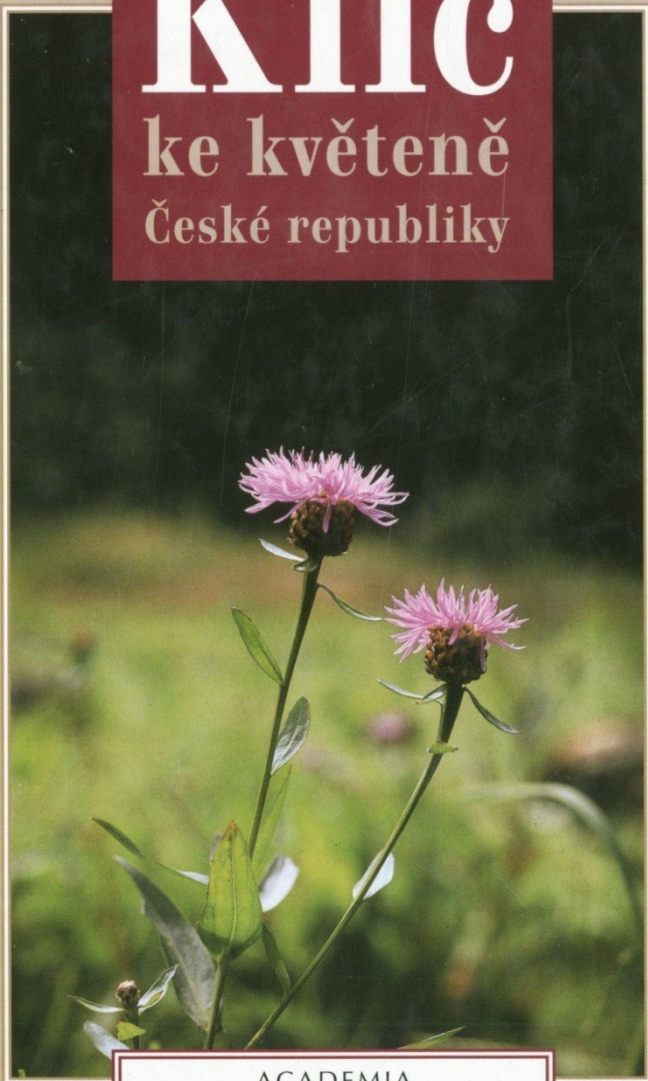
- Kubát K. (2002): Klíč ke květeně České republiky. – Academia, Praha.
- Hejný S. & Slavík B. [eds.] (1988–1992): Květena České (socialistické) republiky. Vol. 1–3. – Academia, Praha.
- Slavík B. [ed.] (1995–2000): Květena České republiky. Vol. 4–6. – Academia, Praha.
- Slavík B. & Štěpánková J. [eds.] (2004, 2010): Květena České republiky. Vol. 7, 8. – Academia, Praha.
- Dostál J. (1989): Nová květena ČSSR. Vols. 1–2. – Academia, Praha.
- Dostál J. (1954, 1958): Klíč k úplné květeně ČSR. – Praha.
- Monografické studie jednotlivých rodů (např. *Taraxacum*), články v časopisech apod.

Určovací příručky II

- Futák J. & Bertová L. (1982): Flóra Slovenska. Vol. 3. – Veda, Bratislava.
- Jäger E. J. & Werner K. (2005): Exkursionsflora von Deutschland. Band 4. Gefäßpflanzen: Kritischer Band. Ed. 10. – Spektrum Akademischer Verlag, Heidelberg & Berlin.
- Jäger E. J. & Werner K. (2008): Exkursionsflora von Deutschland. Band 5. Krautige Zier- und Nutzpflanzen. – Spektrum Akademischer Verlag, Heidelberg & Berlin.
- Fischer M. A. [ed.] (2008): Exkursionsflora für Österreich, Liechtenstein und Südtirol. Ed. 3. – Ulmer, Stuttgart & Wien.
- Schubert R., Jäger E. & Werner K. (2011): Exkursionsflora von Deutschland. Band 3. Atlas der Gefäßpflanzen. Ed. 11. – Spektrum Akademischer Verlag, Berlin & Heidelberg.
- Lauber K. & Wagner G. (1998): Flora helvetica. Ed. 2. – Verlag Paul Haupt, Bern, Stuttgart & Wien.

Klíč

ke květeně
České republiky



ACADEMIA

Klíč

ke květeně
České republiky

Hlavní editor:

Karel Kubát

Editoři zpracování:

Lubomír Hrouda, Jindřich Chrtěk jun., Zdeněk Kaplan, Jan Kirschner,
Karel Kubát, Jan Štěpánek

Odborný technický editor:

Jiří Zázvorka

Autoři dílčích textů:

Radmila Bělohávková, Petr Bureš, Roman Búsinský, Jaroslav Čáp, Jiří Danihelka,
Jiří Dostál jun., Lenka Drábková, Marie Dvořáková, Petr Filippov, Vít Grulich,
Petr Havlíček, Daniel Hřčka, Lubomír Hrouda, Věra Hroudová,
Zdenka Hroudová, Jindřich Chrtěk jun., Jindřich Chrtěk sen., Vladimír Jehlík,
Zdeněk Kaplan, Jan Kirschner, Ludmila Kirschnerová, Jaroslav Koblížek,
Kateřina Kočí, Miloslav Kovanda, František Krahulec, Bohdan Křísa, Karel Kubát,
Bohumil Mandák, Karol Marhold, Alexandr Plocek, František Procházka,
Petr Pyšek, Radomír Řepka, Bohumil Slavík, Zdeňka Slavíková, Jan Suda,
Otakar Šída, Petr Šmarda, Milan Štech, Jan Štěpánek, Jitka Štěpánková,
Bohumil Trávníček, Václav Větvička, Jiří Zázvorka, Václav Zelený

Věnováno památce Josefa Holuba

ACADEMIA, Praha 2002

Květena

ČESKÉ
REPUBLIKY 6



Květena

ČESKÉ
REPUBLIKY 6

Editor
BOHUMIL SLAVÍK

Šestý svazek k tisku připravili
JINDŘICH CHRTEK jun.
JITKA ŠTĚPANKOVÁ

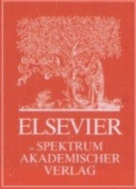
REVIZE 2003

Masarykova univerzita
přírodovědná fakulta
Ústav botaniky
Hřev. inv. z. 310378
Depo v Brně 112001
Ústav inv. z. 333a
Signatura 390

REVIZE 2003

ACADEMIA, PRAHA 2000

MASARYKOVA UNIVERZITA V BRNĚ
Přírodovědná fakulta
KNIHOVNA KATEGORIE BOTANIKY
611 37 Brno, Klatěbská 2



Rothmaler | 4

Exkursionsflora von Deutschland

Gefäßpflanzen: Kritischer Band

10. Auflage



Spektrum
AKADEMISCHER VERLAG

Exkursionsflora von Deutschland

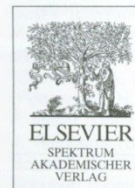
Band 4

Gefäßpflanzen: Kritischer Band

Begründet von Prof. Dr. Werner Rothmaler †
Herausgegeben von Prof. Dr. Eckehart J. Jäger
und Dr. Klaus Werner
in Zusammenarbeit mit zahlreichen Fachleuten

10., bearbeitete Auflage

Mit 1596 Abbildungen



Spektrum
AKADEMISCHER VERLAG

MANFRED A. FISCHER
WOLFGANG ADLER
KARL OSWALD



EXKURSIONSFLORA

ÖSTERREICH
LIECHTENSTEIN
SÜDTIROL

EXKURSIONSFLORA
für ÖSTERREICH, LIECHTENSTEIN und SÜDTIROL

Bestimmungsbuch für alle in der Republik Österreich,
in der Autonomen Provinz Bozen / Südtirol (Italien) und
im Fürstentum Liechtenstein
wildwachsenden
sowie die wichtigsten kultivierten
Gefäßpflanzen (Farnpflanzen und Samenpflanzen)
mit Angaben über ihre Ökologie und Verbreitung

Konzipiert und redigiert von
Manfred A. Fischer

2., verbesserte und erweiterte Auflage
der „Exkursionsflora von Österreich“ (1994)

Bearbeitet von
Manfred A. Fischer, Wolfgang Adler und Karl Oswald

Mit Beiträgen von
G. Gottschlich, P. Englmaier, F. Schuhwerk, E. Hörandl, J. Walter, F. Grims, W. Starmühler, J. Saukel, A. Ch. Mrkvicka, F. Speta, G. Dietrich, Th. Gregor, Ch. H. W. Zidorn, W. Willner, H. Teppner, A. Polatschek, J. Kirschner, J. Greimler, P. A. Schmidt, G. M. Schneeweiß, K. Zernig, Th. Wilhalm, F. Essl, G. Karrer u. v. a.

Zeichnungen von A. Kästner

Herausgeber und Medieninhaber: Land Oberösterreich,
OÖ Landesmuseen, Museumstraße 14, A-4040 Linz, Austria
2005

Produktionsleitung: Martin Pfosser
Biologiezentrum der OÖ. Landesmuseen, Linz

Flóra Slovenska

VI/1



VEDA
vychavateľstvo Slovenskej akadémie vied

Flóra Slovenska VI/1

Angiospermophytina
Dicotyledonopsida
Cistales
Begoniales
Tamaricales
Elatinales
Violales
Cucurbitales
Campanulales

EDITORI

Kornélia Goliašová, Helena Šipošová

SPRACOVALI

*Kornélia Goliašová, Iva Hodálová, Eva Kmeťová, Pavol Mártonfi,
Pavol Mereďa jun., Eleonóra Michalková, Tatiana Miháliková,
Patrik Mráz, Magdaléna Peniašteková, Helena Šipošová, Pavol Eliáš jun.,
Jiří Danihelka, Peter Štrba, Ondrej Ťavoda*



VEDA
vychavateľstvo Slovenskej akadémie vied
Bratislava 2008

Rothmaler | 5

Exkursionsflora von Deutschland

Krautige Zier- und Nutzpflanzen



Spektrum
AKADEMISCHER VERLAG

Exkursionsflora von Deutschland

Band 5

Krautige Zier- und Nutzpflanzen

Herausgegeben von Prof. Dr. Eckehart J. Jäger,
Dr. Friedrich Ebel,
Dr. habil. Peter Hanelt und
Prof. Dr. Gerd K. Müller
in Zusammenarbeit mit zahlreichen Fachleuten

Mit 1320 Abbildungen

Jim Daille

14.11.2008

Spektrum
AKADEMISCHER VERLAG

Synonymika

Uspokojivý výběr starších jmen poskytuje Květena České republiky.

Další literatura

Smejkal M. (1980): Komentovaný katalog moravské flóry. – Univerzita J. E. Purkyně, Brno.

Wisskirchen R. & Haeupler H. (1998): Standardliste der Farn- und Blütenpflanzen Deutschlands. – Ulmer, Stuttgart.

Zjed. ell

Univerzita J. E. Purkyně

Fakulta přírodovědecká

Komentovaný katalog
moravské flóry

Miroslav Smejkal

Brno 1980

14/28/24
12.

81. Chamomilla S.F. GRAY ●313
Syn.: Matricaria L. p. p.

1. Ch. recutita (L.) RAUSCHERT - Syn.: Matricaria recutita L. 1753 - M. chamomilla auct. et L. 1755, non L. 1753 - Chamomilla vulgaris KOCH
2. Ch. suaveolens (PURSH) RYDB. - Syn.: Matricaria discoidea DC. - M. matricarioides (LESS.) PORTER - M. suaveolens (PURSH) BUCHENAU, non M. suaveolens L. - Chamomilla discoidea J. GAY

82. Matricaria L. ●313
Syn.: Tripleurospermum SCHULTZ-BIP., nom. illegit.

1. M. perforata MÉRAT - Syn.: Matricaria maritima L. subsp. inodora (G. KOCH) SOO - M. inodora L., nom. ambig. - Tripleurospermum inodorum (L.) C. H. SCHULTZ, nom. illegit. - T. maritimum (L.) KOCH subsp. inodorum (KOCH) HYLAND, ex VAARAMA - Chrysanthemum maritimum (L.) PERS. subsp. inodorum (L.) VAARAMA

(83-88). Chrysanthemum s. l. ●314
83. Chrysanthemum L.

1. Ch. segetum L.
2. Ch. coronarium L.
(Ch. myconis - viz Coleostephus)
(Ch. leucanthemum - viz Leucanthemum)
(Ch. corymbosum, Ch. parthenium, Ch. macrophyllum, Ch. vulgare, Ch. cinerariifolium - viz Tanacetum)
(Ch. balsamita - viz Balsamita)
(Ch. indicum - viz Dendranthema)

84. Coleostephus CASS.
Syn.: Chrysanthemum L. p. p. - Myconia SCHULTZ-BIP. - Kremeria DURIEU

1. C. myconis (L.) REICHENB. - Syn.: Chrysanthemum myconis L. - Myconia myconis (L.) BRIQ. - Kremeria myconis (L.) MAIRE

85. Leucanthemum MILL. ●315
Syn.: Chrysanthemum L. p. p.

1. L. vulgare LAM. - Syn.: Chrysanthemum leucanthemum auct., non L. - Ch. leucanthemum L. subsp. triviale auct. p. p.
2. L. ircutianum DC. - Syn.: Chrysanthemum leucanthemum auct., an etiam L.? - Ch. l. subsp. triviale auct. p. p. - ? Leucanthemum rotundifolium OPIZ, non (WALDST. et KIT.) DC.
3. L. adustum (KOCH) GREMLI
subsp. margaritae (GAYER in JAV.) HOLUB - Syn.: Chrysanthemum leucanthemum L. margaritae GAYER in JAV. - Ch. leucanthemum auct. p. p. - Leucanthemum vulgare LAM. subsp. margaritae (GAYER in JAV.) SOO - L. v. subsp. pannonicum ZELENÝ - L. maximum (RAMOND) DC. subsp. pannonicum ZELENÝ - L. maximum auct., non (RAMOND) DC. - L. heterophyllum auct., non (WILLD.) DC.

86. Tanacetum L.
Syn.: Chrysanthemum L. p. p. - incl. Pyrethrum ZINN

1. T. vulgare L. - Syn.: Chrysanthemum tanacetum (L.) BERNH., non (LAM.) GATERAU - Ch. tanacetum KARSCH, non VIS.
2. T. corymbosum (L.) SCHULTZ-BIP. - Syn.: Chrysanthemum corymbosum L. - Pyrethrum corymbosum (L.) SCOP. - Leucanthemum corymbosum (L.) GREN. et GODR. subsp. corymbosum
3. T. parthenium (L.) SCHULTZ-BIP. - Syn.: Chrysanthemum parthenium (L.) BERNH. - Pyrethrum parthenium (L.) SM. - Leucanthemum parthenium (L.) GREN. et GODR.
4. T. macrophyllum (WALDST. et KIT.) SCHULTZ-BIP. - Syn.: Chrysanthemum macrophyllum WALDST. et KIT.

Standardliste der Farn- und Blütenpflanzen Deutschlands



Orobanche artemisiae-campestris VAUCHER ex GAUDIN – Panzer-Sommerwurz

Orobanche loricata RCHB. – Iconogr. Bot. Pl. Crit. 7: 41 (1828)
Orobanche artemisiae VAUCHER ex GREX & GODR. – Fl. P.

Anmerkung zur Nomenklatur: Während REICHENBACH im Juli „Flora“ (12(2): 398, 7.7.1829) bemerkt, daß seine *Orobanche* nimmt HOPPE (Flora 12(2): 432, 21.7.1829) bereits auf den erst Helvetica Bezug (vgl. RAUSCHERT 1982, S.6). Damit hat der Name ex GAUDIN gegenüber *O. loricata* RCHB. Priorität.

Orobanche bartlingii → Orobanche alsatica subsp. libanotica

Orobanche caryophyllacea SM. – Trans. Linn. Soc. London 4: Nelken-Sommerwurz

Orobanche major L. – Sp. Pl.: 632 (1753)* nom. utique 1997: Taxon 46: 787-791] – Typus: Herb. Clifford: 32 (lecto- TURLAND & RUMPEY 1997: Taxon 46: 787)
Orobanche vulgaris POIR. – in LAM., Encycl. 3: 621 (1798)
Orobanche galii DUBY – Bot. Gall. 1: 349 (1828)*

Orobanche coerulescens STEPHAN – in WILLD., Sp. Pl. 3(1): Bläuliche Sommerwurz

Orobanche albolanata STEUD. – Nomencl. Bot., ed. 2, 2: 203 (1822)

Orobanche elatior SUTTON – Trans. Linn. Soc. London 4: Große Sommerwurz

Orobanche major auct. mult. non L. [quod typum]
Orobanche fragrans W. D. J. KOCH – in RÖHL., Deutschl. Orobanche stigmatodes WIMM. – Fl. Schles. 280 (1840)
Orobanche kochii F. W. SCHULTZ – Flora 39: 66 (1847)*

Orobanche flava MART. ex F. W. SCHULTZ – Beitr. Kenntn. Heilgelbe Sommerwurz

Orobanche tussilaginis MUTEL – Fl. Franc. 2: 349 (1835)

Orobanche gracilis SM. – Trans. Linn. Soc. London 4: 172: Blutrote Sommerwurz

Orobanche cruenta BERTOL. – Rar. Ital. Pl. Dec. 3: 56 (1818)

PREZENČNĚ



Herausgegeben vom
Bundesamt
für Naturschutz

ULMER

Melampyrum polonicum (BEAUVERD) Soó – Repert. Spec. Nov. Regni Veg. Beih. 24: 256 (1927)* E F H R S
Polnischer Wachtelweizen

Basionym: Melampyrum nemorosum var. polonicum BEAUVERD – Mém. Soc. Phys. Genève 38: 555 (1916)* – Typus: Polen, Herb. Beauverd, G (holo-)

Melampyrum polonicum → Melampyrum nemorosum agg.

Melampyrum pratense L. – Sp. Pl.: 605 (1753)*- Typus: Herb. Linn. No. 760.4, LINN (typ. cons. SMITH 1963: Watsonia 5: 366) E F H O R S
Wiesen-Wachtelweizen

Melampyrum vulgatum PERS. – Syn. Pl. 2: 151 (1807)*, nom. illeg. (M. pratense pro syn.)

- subsp. commutatum (TAUSCH ex A. KERN.) C. E. BRITTON – Trans. & Proc. Bot. Soc. Edinburgh 33: 371 (1943)* o r
Helgelber Wiesen-Wachtelweizen

Basionym: Melampyrum commutatum TAUSCH ex A. KERN. – Oesterr. Bot. Z. 20: 271 (1870)

Melampyrum pratense var. angustifrons BORBÁS – Vasvarmegey Növényfoldr.: 230 (1888)

Melampyrum pratense var. vulgatum BECK – Fl. Nieder-Österreich 2: 1096 (1893)*

Melampyrum pratense subsp. vulgatum (BECK) RONNIGER – Vierteljahrsschr. Naturf. Ges. Zürich 55: 321 (1910)* H

Melampyrum pratense fo. commutatum (A. KERN.) BEAUVERD – in SCHINZ & R. KELLER, Fl. Schweiz, ed. 3, 2: 306 (1914)*

Melampyrum pratense subsp. angustifrons (BORBÁS) Soó – in JÁV., Monogr.: 181 (1927)* O R

- subsp. pratense s. l. O R
Gewöhnlicher Wiesen-Wachtelweizen

Melampyrum pratense var. paludosum GAUDIN – Fl. Helv. 4: 122 (1829)*

Melampyrum pratense var. integerrimum DÖLL – Fl. Grossherzogt. Baden: 703 (1857)*

Melampyrum paludosum (GAUDIN) RONNIGER – Sched. ad Fl. Austro-Hung. Exsicc.: 3698 (1914)*

Melampyrum pratense var. oligocladium BEAUVERD – Mém. Soc. Phys. Genève 38: 493 (1916)*

Melampyrum pratense subsp. engleri Soó – Monogr.: 182 (1927)* O R

Melampyrum pratense subsp. oligocladium (BEAUVERD) Soó – Repert. Spec. Nov. Regni Veg. 24: 180 (1927)* O R

Melampyrum pratense subsp. paludosum (GAUDIN) Soó – Monogr.: 185 (1927)* O R

Melampyrum pratense subsp. purpureum (HARTM.) Soó – Monogr.: 183 (1927)*

Melampyrum pratense subsp. monticolium (BEAUVERD) Soó – in HANNIG & WINKLER, Pflanzen-areale 5(1): 8 (1939)*

Melampyrum pratense subsp. pratense s. str. O R

Melampyrum sylvaticum L. – Sp. Pl.: 605 (1753)*- Typus: Herb. Linn. No. 760.5, LINN E F H O R S
(lecto- E. FISCHER 1997: Feddes Repert. 108: 112)
Wald-Wachtelweizen

Melampyrum carpaticum SCHULT. – Obs. Bot.: 116 (1809)*

Melampyrum laricetorum KERN. – in DALLA TORRE, Anleit. Wiss. Beobacht. Alpenr. 2: 289 (1882)

Melampyrum aestivale RONNIGER & SCHINZ – Fl. Schweiz, ed. 3, 1: 489 (1909)*

Melampyrum intermedium SCHINZ & RONNIGER – Fl. Schweiz, ed. 3, 1: 489 (1909)* non PERR. & SONG.

Melampyrum sylvaticum subsp. aestivale (RONNIGER & SCHINZ) RONNIGER – Vierteljahrsschr. Naturf. Ges. Zürich 55: 328 (1910)* O R

Melampyrum sylvaticum subsp. intermedium (RONNIGER & SCHINZ) RONNIGER – Vierteljahrsschr. Naturf. Ges. Zürich 55: 327 (1910)* O R

Melampyrum sylvaticum subsp. laricetorum (KERN.) RONNIGER – Vierteljahrsschr. Naturf. Ges. Zürich 55: 327 (1910)* O R

Melampyrum sylvaticum var. aestivale (RONNIGER & SCHINZ) PAUCA & NYARADY – Fl. Rep. Pop. Române 7: 636 (1960)*

Melampyrum sylvaticum var. carpaticum (SCHULT.) PAUCA & NYARADY – Fl. Rep. Pop. Române 7: 636 (1960)*

Melampyrum sylvaticum var. intermedium (RONNIGER & SCHINZ) PAUCA & NYARADY – Fl. Rep. Pop. Române 7: 636 (1960)*

Melampyrum sylvaticum subsp. sylvaticum s. str. O R

Melampyrum sylvaticum var. sylvaticum

Im Gebiet nur die subsp. *sylvaticum* s. l.

MELANDRIUM → SILENE

Synonymika

Flora Europaea

<http://rbg-web2.rbge.org.uk/FE/fe.html>

Elektronická verze květeny: obsahuje přijatá jména a synonymiku. Je zde vyjádřen taxonomický názor.

The International Plant Name Index

<http://www.ipni.org/index.html>

Prostý seznam uveřejněných jmen: Index Kewensis + Gray Card Index + Australian Plant Name Index. Není zde vyjádřen taxonomický názor.

Synonymika

The Euro+Med Plant Database

<http://ww2.bgbm.org/EuroPlusMed/query.asp>

Kritická databáze flóry Evropy a Středozeří. Je zde vyjádřen taxonomický názor.

The Plant List

<http://www.theplantlist.org/>

„Pracovní“ seznamy všech rostlinných druhů. Je zde vyjádřen taxonomický názor.

Synonymika

World Checklist of Selected Plant Families

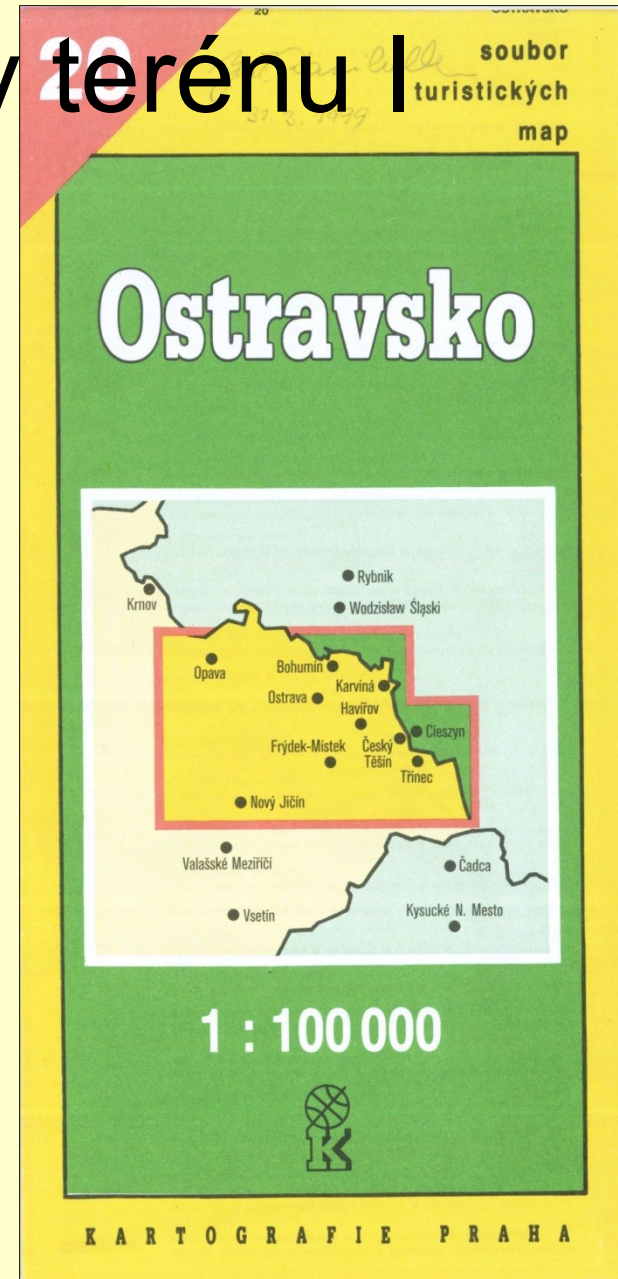
<http://apps.kew.org/wcsp/home.do>

Kritické seznamy druhů vybraných čeledí. Je zde vyjádřen taxonomický názor.

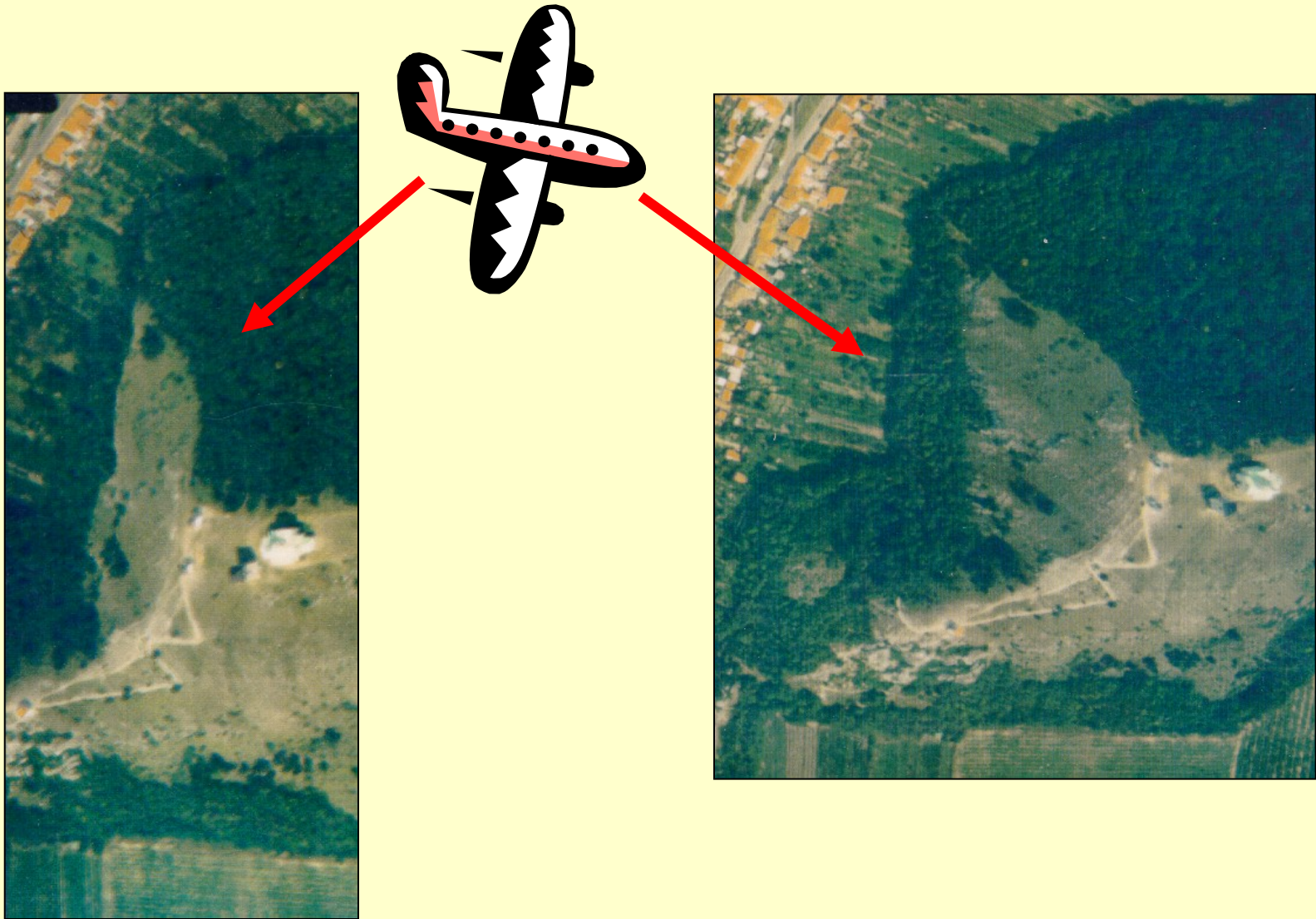
Podklady pro práci v terénu I



topografické
mapy



Podklady pro práci v terénu II



Podklady pro práci v terénu III



letecké snímky
(ortofotomapy)

Historická toponyma

Květena Čech ³⁴³

Veronica verna L

47629

Naleziště: JIŽ. ČECHY, PÁNEV TŘEBOŇSKÁ.
*Mezimorší mez. - v příkopě u silnice
na Drahov 440 m n. m.*

d. ¹ m. ⁶ 19⁴¹

REV. J. ROHLÉNA
Skalický

RUDOLF KURKA,
TŘEBOŇ.

Chromec B. (1929): Místopisný slovník Československé republiky. – V Praze.

Chytil A. (1929): Chytilův místopis Československé republiky. – V Praze-Smíchově.



CHYTIŮV MÍSTOPIŠ ČESKOSLOVENSKÉ REPUBLIKY

II. VYDÁNÍ

Masarykova univerzita
přirodovědecká fakulta

Us. redn. knihovna

Hlav. inv. č. 82668
 Depo v knih. Botanika
 Ústav. inv. č. 66/2002
 Signatura 34.595
 2500

MASARYKOVA UNIVERZITA V BRNĚ
 Přirodovědecká fakulta
 KNIHOVNA KATEDRY BOTANIKY
 611 37 Brno, Kotlářská 2

SESTAVIL A SVÝM NÁKLadem VYDAL
 ALOIS CHYTIŮV
 V PRAZE-SMÍCHOVĚ 1496 (NA HŘEBENKÁCH)
 1929

- Jemnice, **Ti** 6.5 Pollice u Jemnice, **Zdob**, **Os** Jemnice — **M**.
- ***Dešná** (Deschna), 112 d. 550 ob., Č. 25 N. 523, **F**, **Zdob**, **Čtst** Brodek, **P**, **Ti** Brodek u Konice, **Zst** 6.25 Stražisko, **St** 8, **Os** Konice; **M**.
- ***Dešná**, 25 d. 135 ob., Č. 131, **F** Všemina, **Zdob**, **P**, **Ti** 4.8, **Čtst** Slušovice, **St** (6) 9.5, **Os** Vizovice — **M**.
- Dešná**, sk. ch., **Ob** Lysá pod Makytou, **P** + **Čtst** Lúky, **Ti** 7 Lúky pod Makytou, **St** 19.5 Púchov nad Váhom, **Osp** Púchov — **S**.
- Dešné** v. **Dešná**, **Os** Jevíčko.
- Dešnice** v. **Dešnice**, **Os** Zatec.
- ***Dešov** /**Malý**, 30 d. 254 ob., Č. 248, **F** Velký Újezd, **Zdob** Nové Syrovice, **Čtst**, **P** Velký Dešov, **Ti** 6.1 Bítov, **N** 6.5 Třebelovice, **Os** Mor. Budějovice — **M**.
- ***Dešov** Velký, 102 d. 571 ob., Č. 563 N. 2, **Čtst**, **P** + **Ti** 6.9 Bítov, **F** Velký Újezd, **Zdob** Nové Syrovice, **N** 6.25 Třebelovice, **Os** Mor. Budějovice — **M**.
- Dešový**, sk. ch., **Ob** Volové, **St** Volovec, **Čtst**, **P**, **Ti**, **Osp** Volové — **PR**.
- ***Deštná** (Töschen), 57 d. 256 ob., Č. 22 N. 229, **F**, **Ast** + **St** 13.75 Jestřebí, **St** 15.5 Stětí, **St** 16.5 Liběchov, **Zdob**, **Čtst**, **P**, **Ti** 4, **Os** Dubá — **C**.
- ***Deštná**, **M**, 231 d. 1185 ob., Č. 1161 N. 3, **F**, **Zdob**, **Čtst** + **P**, **Ti** »Deštná u Soběslavě«, **St** 17.5 Soběslav, **St** 16 Jindř. Hradec, **St** 11.5 Kardašova Řečice, **N** 10.5 Včelnička, **Os** Kamenice n. Lipou — **C**.
- ***Deštná**, 91 d. 567 ob., Č. 563 N. 4, **F** + **Zdob** Březová, **Čtst** Roubanín, **P**, **Zst** Rozhraní, **Ti** 6 Brněnec, **St** 10.5 Velké Opatovice, **St** 7.25 Letovice, **Zst** 3.5 Moravská Chrástová, **Os** Jevíčko — **M**.
- Deštná** v. **Deštné**, **Os** Nové Město n. Met.
- ***Deštné** (Deschny), 214 d. 949 ob., Č. 19 N. 929, **F**, **Čtst** + **Zdob** Olešnice, **P**, **Ti**, **Tn** »Deštné v Orlických Horách«, **St** 19 Dobruška, **St** 15 Solnice, **St**, **Os** Nové Město nad Met. — **C**.
- ***Deštné** (Dorfeschen), 123 d. 614 ob., Č. 1 N. 594, **F** Jakartovice, **Zdob** Životice, **P** »Deštné ve Slezsku«, **St** 2.5, **Ti** 2.6, **Čtst** Mladecko, **Os** Opava — **M**.
- ***Deštnice** (Teschnitz), 98 d. 571 ob., Č. 78 N. 492, **P**, **Ti** + **Zst** 0.75 Deštnice-Velká Černoc, **F** Nečernice, **Zdob** Kounov, **Čtst** Velká Černoc, **St** 4.75 Sádek u Zatec, **Os** Zatec; **Č**. **Deštnice** v. **Dešenice**, **Os** Nýrsko.
- Deštno** v. **Deštná**, **Os** Dubá.
- ***Dětér**, 135 d. 631 ob., **M**. 615, **No**, **F**, **Čtst** Hostice, **P** Simonovce, **Zdob**, **Ti** Hajnáčka, **St** 12.6, **Osp** Feledince — **S**.
- Detlar** v. **Dětér**, **Os** Feledince.
- ***Detrik**, 23 d. 130 ob., Č. 2 R. 121 Ž. 7, **Fřk** Mataška, **No**, **Dobrá** nad Ondavou, **Ti** 8 Kelča, **P** Dobrá nad Ondavou, **Čtst** Slov. Kajňa, **St** 30, **Zdob**, **Osp** Vranov n. Topl.; **S**.
- ***Detva**, 870 d. 7515 ob., Č. 7468 N. 27 M. 10 Ž. 5, **No**, **F**, **Čtst**, **Zdob**, **P**, **Ti**, **Tn**, **Zst** 3.5 + **St** 6 Kriváň-Detva, **Osp** Zvolen — **S**.
- Detva** (Gyótvapusztá), dvůr, **Ob** Martoš, **Čtst** Nasvad, **St** 8, **P**, **Ti**, **Osp** Stará Dála — **S**.
- Detviané**, sam., **Ob** Lehota Dolná, **Čtst**, **P**, **Ti**, **St** Podbrezová, **Zst** Lopej, **Osp** Brezno nad Hronom — **S**.
- Detvianka**, sam., **Ob** Dubová, **Čtst**, **Ti** Svätý Ondrej nad Hronom, **Zst** Nemecká, **P** Nemecká nad Hronom, **St** Zámotie, **Osp** Brezno nad Hronom — **S**.
- Detvianka** v. Malčokov, **Os** Brezno n. Hron.
- Deutsch Beneschau** s. Benešov Německý, **Os** Nové Hradý.
- Deutsch Bernschlag** s. Peršláček, **Os** Nová Bystřice.
- Deutsch Biela** s. Bělá Německá, **Os** Polička.
- Deutsch Borau** s. Beranov Něm., **Os** Teplá.
- Deutsch Brod** s. Brod Něm., **Os** Něm. Brod.
- Deutsch-Brodek** s. Brodek, **Os** Konice.
- Deutsch Doubrawitz** s. Doubravice Německá, **Os** Manětín.
- Deutsch Eisenberg** s. Ruda Něm., **Os** Rýmařov.
- Deutsch Gabel** s. Jabloné Německé, **Os** Něm. Jablonné.
- Deutsch Giesshübel** s. Vyskytná Německá, **Os** Stoky.
- Deutsch Gilowitz** s. Jřlovec Německý, **Os** Vyšší Brod.
- Deutsch Haidl** s. Maňava Německá, **Os** Hor. Planá.
- Deutsch Hause** s. Házová Něm., **Os** Sternberk.
- Deutsch-Horowitz** s. Hořovice Německé, **Os** Jesenice.
- Deutsch Jasník** s. Jeseník Německý, **Os** Nový Jičín.
- Deutsch Kahn** s. Chvojno Něm., **Os** Ústí n. L.
- Deutsch Kamnitz** s. Kamenice Německá, **Os** Mímoň.
- Deutsch Kilmes** s. Chloumek Něm., **Os** Bochov.
- Deutsch Konitz** s. Konice Něm., **Os** Znojmo.
- Deutsch-Kralup** s. Kralupy N., **Os** Chomutov.
- Deutsch Kubitzen** s. Kubice N., **Os** Domažlice.
- Deutsch-Liebau** s. Libina Něm., **Os** Šumperk.
- Deutsch-Litta** s. Kopernica, **Os** Kremnica.
- Deutsch Lodenitz** s. Loďnice Německá, **Os** Sternberk.
- Deutsch Malkowitz** v. Málkovice Bohaté, **Os** Bučovice.
- Deutsch Markersdorf** s. Leskovec Německý, **Os** Vítkov.
- Deutsch Matha** s. Metuje Německá, **Os** Teplice n. Metují.
- Deutsch-Märzdorf** s. Bohdíkov Německý, **Os** Vizmberk.
- Deutsch Milkoied** s. Mlékojedy Německé, **Os** Litoměřice.
- Deutsch-Moliken** s. Malíkov Německý, **Os** Jindř. Hradec.
- Deutsch Neudörfel** s. Ves Nová Německá, **Os** Ústí n. L.
- Deutsch-Neuhof** s. Dvory Nové, **Os** Stoky.
- Deutsch Neustadt** s. Městečko Nové, **Os** Manětín.
- Deutsch Pankraz** s. Jitrava, **Os** Něm. Jablonné.
- Deutsch Paulowitz** s. Pavlovice Německé, **Os** Osoblaha.
- Deutsch Petersdorf** s. Petrovice Německé, **Os** Králíky.
- Deutsch Prausnitz** s. Brusnice Německá, **Os** Trutnov.

Odběratelé o Chytilově Místopisu ČSR.

MINISTER S PLNOU MOCOU PRO SPRÁVU SLOVENSKA, Dr. Martin Mičura:

Rádi přijímám vaši vděčnost za krásný »Místopis RČS«, mne zasláný. Je to skutečně velké a prepotřebné dílo.

PRESIDIUM ZEMSKÉ SPRÁVY POLITICKÉ, Opava, 30. září 1922:

Presidium zemské správy politické uznává zvrubnost a důkladnost Vašeho Místopisu a samo ho také objednalo...

ŘEDITELSTVÍ POŠT A TELEGRAFŮ, Pardubice, dne 30. října 1922:

...seznáno, že dílo Vaše jest jak pro potřebu soukromou tak i úřední velice cennou a doporučení hodnou pomůckou.

ŘÍDITELSTVO POŠT A TELEGRAFOV, Bratislava, dne 4. října 1922:

Poštovní a telegrafní úřady upozorníme vhodným způsobem na Místopis Vámi vydaný...

SVAZ OKRESŮ, OBCÍ, hospod. družstev a jiných konsumentů energie elektr., Hradec Králové:

...překvapil nás příjemně svým objemem a podrobným zpracováním, a nemůžeme jinak než blahopřátí Vám k provedení práce tak obsáhlé, záslužné a cenné — Místopis Váš budeme všude jen doporučovati.

PRAŽSKÁ ŽELEZÁRSKÁ SPOLEČNOST, Praha:

Ač to není u nás obvyklé, sdělujeme Vám v tomto případě vzhledem k skutečné dokonalosti díla, že možno každému, kdo potřebuje přesná, spolehlivá a přehledná data, doporučení použití Vašeho díla.

PRESIDIUM MĚSTSKÉ RADY hlav. města Olomouce, dne 19. října 1922:

Vámi vydaný Místopis R. Č. S. jest skutečně nezbytnou a v každém směru vynikající pomůckou pro úřady veřejné i samosprávné. Můžeme jej každému vřele doporučiti.

JUDr. BOHUŠ PŘIKRYL, advokát, Vyškov.

Zde netřeba více doporučovati, dlužno objednat a přesvědčiti se.

AGRÁRNÍ BANKA ČESKOSLOVENSKÁ, III. ústředí Košice, dne 10. října 1922:

Obdrželi jsme Váš Místopis Republiky Československé, za jehož zaslání Vám děkujeme a to tím více, ježto jest to věc cenná, praktická a přesahuje daleko naše očekávání. Vaším Místopisem dostala se do rukou veřejnosti kniha potřebná a každému prospěšná, která by neměla scházeti v žádném úřadě a v žádné kanceláři.

JUDr. VITĚZSLAV RIEDL, advok., Veselí n/L.:

Je to v každém směru výtěžek velkolepé a detailní statistiky, s neúpornou péčí a ohromným nákladem snesené... Dílo toto jest nesporně nejideálnější výtěžením toho místopisu, který na nejlepší mapě nelze graficky znázornit, a přeji mu další vydání.

F. FILIP, továrna na kartáče, Jablonné n. Orli, dne 22. září 1922:

Zasláný mně Váš »Místopis republiky československé« jsem obdržel a sledávám dílo toto, jako veškeré Vaše předcházející adresáře, pro každý závod velmi prospěšným a téměř nepostrádatelným.

ÚSTŘEDNÍ VÝBOR Národní Jednoty Pošumavské, Praha, 7. října 1922:

... Zároveň vyslovujeme Vám své blahopřání k vydání tak pozoruhodného a cenného díla, které jest výsledkem neunavné péle a odborné znalosti a přejeme Vám, aby dílo to všude bylo stejně oceněno a co hlavního, také rozšířeno způsobem, jak toho plně zasluhuje pro svůj cenný a informační obsah.

„FERRA“ A. S., dříve L. G. Bondy, Praha, 20. září 1922:

... jsme s obsahem i uspořádáním jeho zcela spokojeni a jsme přesvědčeni, že stane se dílo toto velmi vítanou pomůckou v obchodním světě. Ujišťujeme Vás, že neopomeneme dílo Vaše v kruzích svých obchodních přátel doporučovati.

J. POLÁČEK, Mnichovohradištská lučební továrna, Praha, dne 18. září 1922:

Potvrzujeme tímto příjem právě nás došlého »Místopisu Republiky Československé«, jehož účelné, ba vzorné uspořádání nás plně uspokojilo.

PAZDERKA & SPOL., Vyškov, dne 25. září 1922:

Váš Místopis tvoří v naší obchodní a organizační kanceláři nepostrádatelnou pomůcku, ulehčující značně veškeru obchodní agendu a uchránivši nás již častěji nejen od dřívějších mrzutostí, nýbrž i škod, při těchto povstálých.

Přijímáme proto naše ujištění, že pokládáme si za povinnost, publikace Vaše všude co nejlépe doporučiti, zdůrazňujeme však, že se samy svým obsahem a uspořádáním již nejlépe doporučují.

OLDŘICH KOCIAN, soukenický zasilatelský závod, Humpolec, dne 23. září 1922:

... zamlouvá se nám velice pečlivě jeho uspořádání. Je důstojným pokračováním Vašich adresářů. Místopis Váš zasluhuje státi se nezbytnou příručkou všech obchodních a průmyslových kanceláří a úřadů.

Přírodní podmínky

- Geologická stavba
- Reliéf terénu a geomorfologické členění
- Půdy
- Vodní toky a nádrže
- Klima
- Biogeografické členění
- Historické prameny

Geologická stavba

K dispozici jsou geologické mapy různých měřítek.

- Geologická mapa ČR. Měřítko 1 : 50 000 (jednotlivé listy, např. list 34-23 Břeclav); k dispozici jsou vysvětlivky k jednotlivým listům
- listy 1 : 25 000 – jen pro část území státu
- Geologická a přírodovědná mapa CHKO a BR Pálava. 1 : 25 000...
- odkrytá mapa předčtvrtohorních útvarů (1 : 200 000)
- mapový server České geologické služby
<http://nts1.cgu.cz/extranet/geodata/mapserver>

Reliéf terénu a geomorfologické členění

Souvisí s geologickou stavbou, ovlivňuje mezoklima, vegetaci apod.

Údaje o regionální příslušnosti podle geomorfologického členění je třeba přejímat jen v míře odpovídající účelu práce.

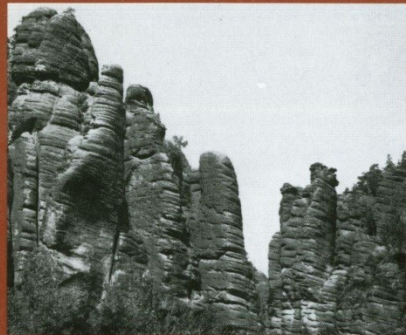
- Demek J. & Mackovčín P. [eds] (2006): Zeměpisný lexikon ČSR. Hory a nížiny. Ed. 2. – AOPK ČR, Brno.

ZEMĚPISNÝ LEXIKON ČSR

Hory a nížiny

JAROMÍR DEMEK (EDITOR) A KOLEKTIV

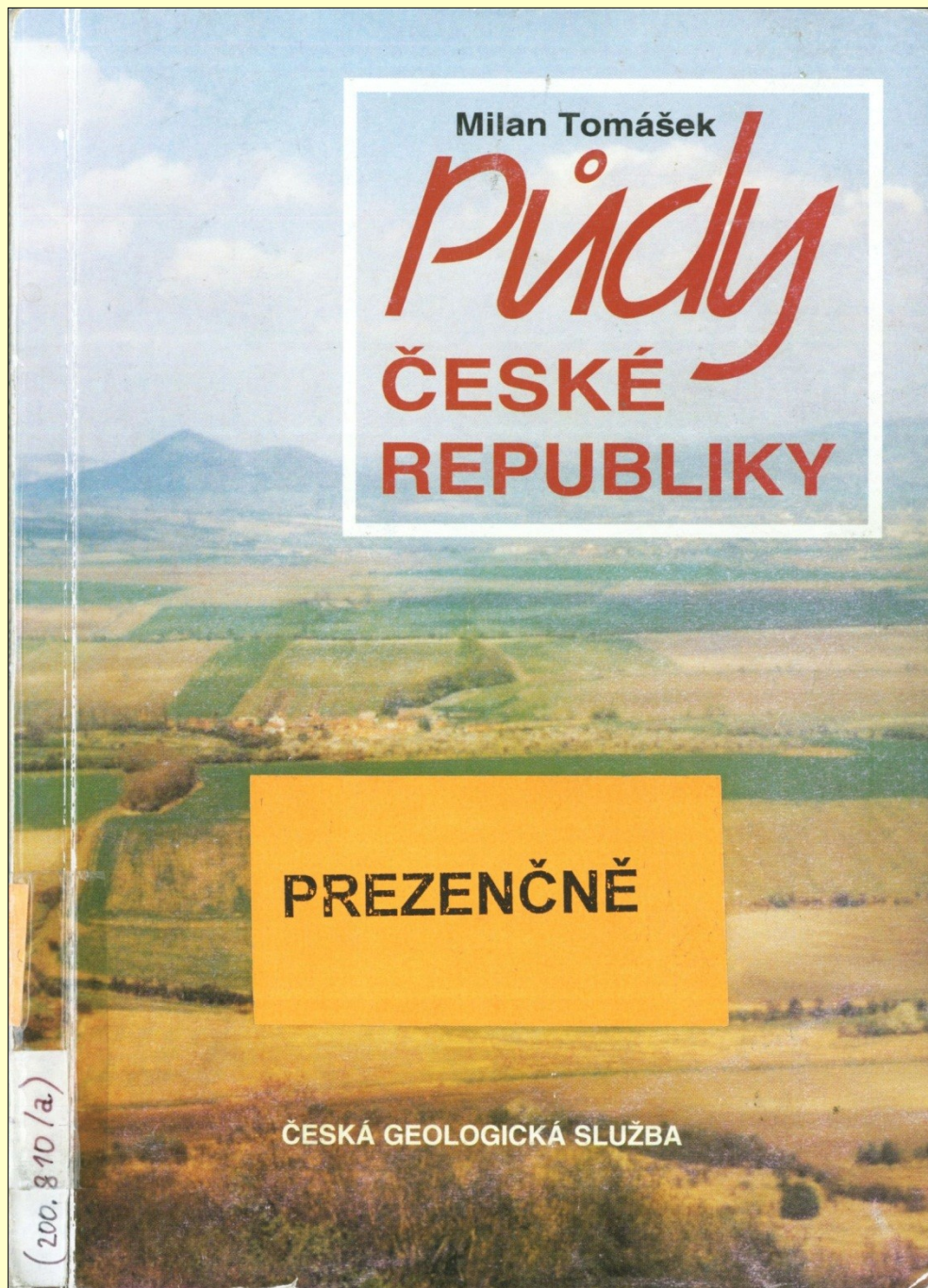
ACADEMIA



Půdy

Syntetická půdní mapa České republiky 1 : 200 000
Půdní mapa ČR (např. List 24-34 Ivančice). Měřítko
1 : 50.000. – Český geologický ústav, Praha.

Tomášek M. (2003): Půdy
České republiky. Ed. 3. –
Česká geologická služba.

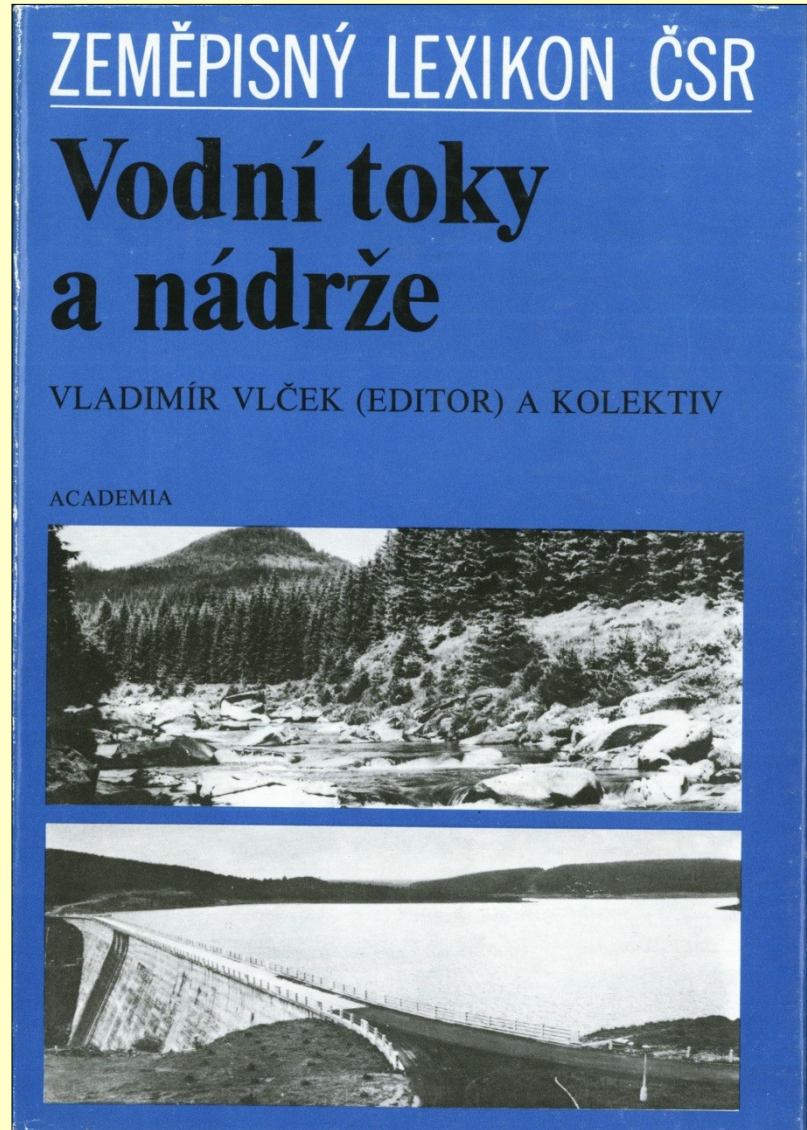


Vodní toky a nádrže

Představují důležitý biotop mnoha druhů.

Jejich flóra a vegetace závisí na kvalitě vody, rychlosti toku a kolísání hladiny.

Vlček V. [ed.] (1984): Zeměpisný lexikon ČSR. Vodní toky a nádrže. – Academia, Praha.



Klima I

Atlas podnebí

- Tolasz R., Míková T., Valeriánová A. & Voženílek V. [eds] (2007): Atlas podnebí Česka. – Český hydrometeorologický ústav, Praha.

<http://www.chmi.cz/meteo/ok/atlas/index.html>

Klimatické tabulky

1901–1950

- Vesecký A. (ed.) (1961): Podnebí Československé socialistické republiky. Tabulky. – Hydrometeorologický ústav, Praha.

1961–1990 (jen vybrané stanice)

<http://www.chmi.cz/meteo/ok/infklim.html>

Lednice: <http://www.zf.mendelu.cz/klima/>

Klima II

Mapa klimatických oblastí

- Quitt E. (1975): Mapa klimatických oblastí ČSR 1 : 500.000. – Geografický ústav ČSAV, Brno.

Biogeografické členění

Culek M. (1996): Biogeografické členění České republiky. – Enigma, Praha.

BIOGEOGRAFICKÉ ČLENĚNÍ ČESKÉ REPUBLIKY

Martin Culek (editor) a kolektiv



Další geografické a historické prameny

mapy prvního vojenského mapování (1764–1767, 1780–1783)

mapy druhého vojenského mapování (1819–1858)

mapy třetího vojenského mapování 1876–1880 – tzv. vojenské speciálky (1 : 75 000), popř. topografické sekce (1 : 25 000)

Laboratoř geoinformatiky UJEP: <http://oldmaps.geolab.cz/>

indikační skicy stabilního katastru (po roce 1816)

katastrální mapy

letecké snímky (od konce třicátých let): Vojenský topografický ústav Dobruška

lesnické mapy a lesní hospodářské plány

studie z hospodářského dějepisu