

Hospodářství (HDP, odvětví ekonomické činnosti) a data o zemědělství a lesnictví

18. března 2015

Hrubý domácí produkt (HDP)

- definice HDP
 - peněžní vyjádření celkové hodnoty statků a služeb nově vytvářených v daném období na určitém území
- používá se pro stanovení výkonnosti ekonomiky, pro srovnání mezi zeměmi
 - důležitá je především změna HDP ve smyslu růst/pokles
 - jiné ukazatele: „hrubé národní štěstí“
index kvality a udržitelnosti života
- tři základní způsoby výpočtu
 - produkční metoda,
 - výdajová metoda,
 - důchodová metoda.
- relativizace ukazatele HDP
 - HDP na 1 obyvatele v Kč = podíl HDP v běžných cenách a středního stavu obyvatel v příslušném roce,
 - HDP na 1 obyvatele v PPS = podíl HDP na 1 obyvatele v Kč a parity kupní síly vyjádřené v Kč na PPS
- ČSÚ zveřejňuje data o HDP pouze do úrovně krajů, problém krajského členění

Hrubý domácí produkt (HDP)

- parita kupní síly (Purchasing Power Parity = PPP)
 - = poměr cen v národních měnách za stejné výrobky a služby v různých zemích
 - např. stejný výrobek stojí ve Francii 10 euro a v ČR pak 200 Kč, pak PPP pro tento výrobek činí 0,05 eura k české koruně, resp. za každou korunu obdrží kupující v České republice stejné množství výrobku, které by obdržel za 0,05 eura ve Francii
- standard kupní síly (Purchasing Power Standard = PPS)
 - uměle vytvořená měnová jednotka používaná při mezinárodních srovnáních
 - např. 1 PPS v projektu ECP (Evropský srovnávací program) odpovídá průměrné kupní síle jednoho eura v Evropské unii

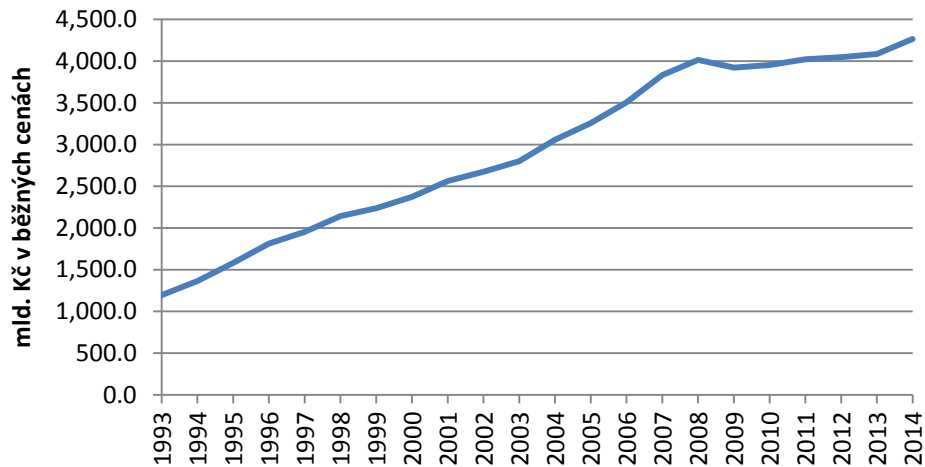
Hrubý domácí produkt (HDP)

- Statistika – Průřezové statistiky – Makroekonomické údaje
 - roční údaje od roku 1993
 - prameny: ČSÚ, MPSV ČR, ČNB, MF ČR, ČHMÚ
 - aktualizace údajů prováděna vždy 1. pracovní den v měsíci lednu, únoru, březnu, dubnu, červenci a říjnu
 - odkaz: <http://www.czso.cz/csu/redakce.nsf/i/statistiky>

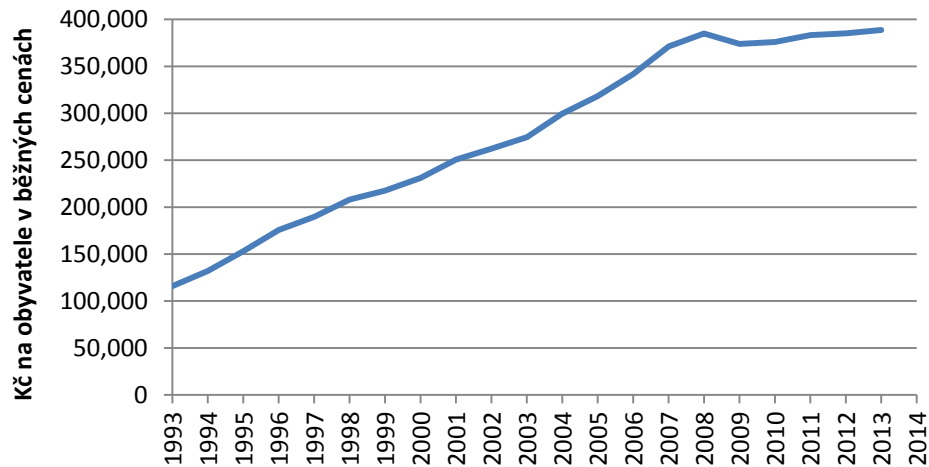
- Statistika – HDP, národní účty
 - a) Nejnovější čísla v Rychlých informacích
 - čtvrtletní „Předběžný odhad HDP“
 - odkaz: <http://www.czso.cz/csu/csu.nsf/kalendar/aktual-hdp>

 - b) Regionální účty
 - ukazatele v regionálním členění
 - ukazatele za regionální celky
 - odkaz: http://apl.czso.cz/pll/rocenka/rocenka.indexnu_reg

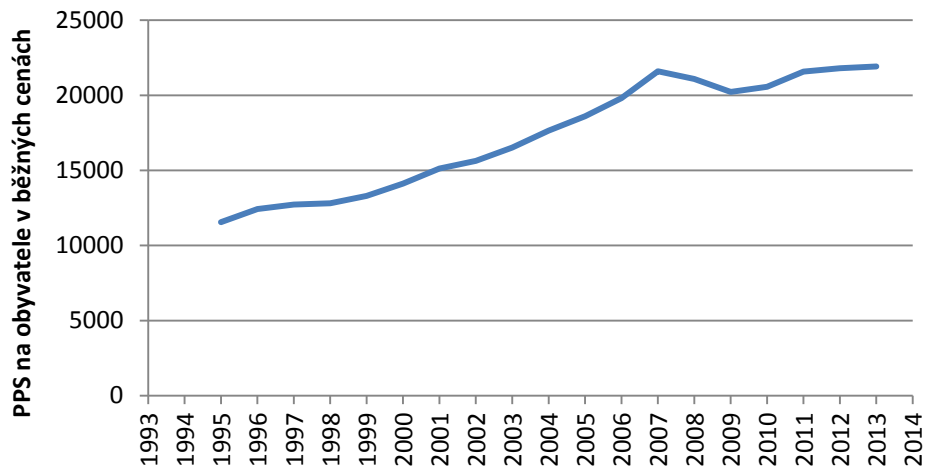
HDP v Kč



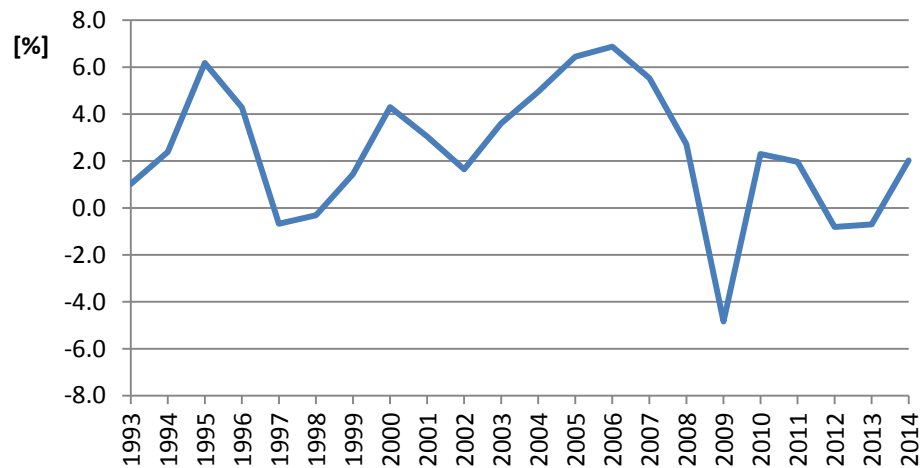
HDP na 1 obyvatele



HDP na 1 obyvatele v PPS



změna HDP v %



Podíl regionu na tvorbě HDP v ČR

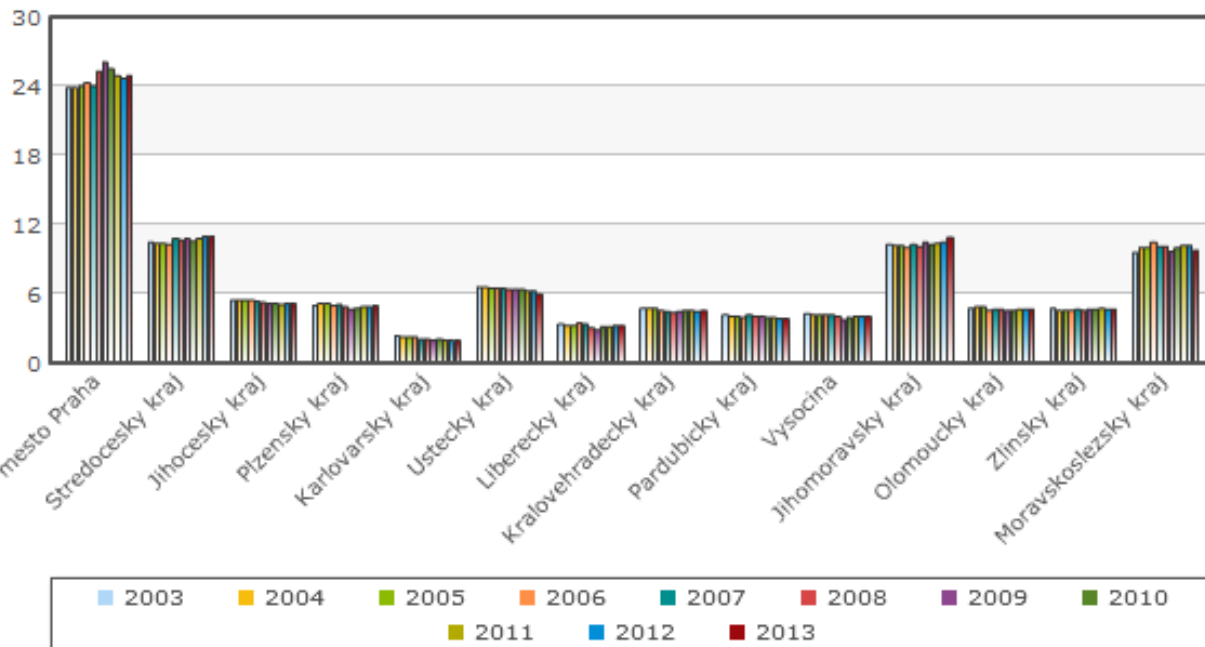
Podíl regionu na tvorbě HDP v ČR v %											
Název NUTS	2003	2004	2005	2006	2007	2008	2009	2010	2011	2012	2013
ČR	100,0	100,0	100,0	100,0	100,0	100,0	100,0	100,0	100,0	100,0	100,0
Hlavní město Praha	23,9	23,9	24,0	24,3	24,0	25,3	26,1	25,5	24,9	24,7	24,9
Středočeský kraj	10,5	10,4	10,4	10,3	10,8	10,7	10,8	10,6	10,8	11,0	11,0
Jihočeský kraj	5,5	5,5	5,5	5,5	5,4	5,3	5,2	5,2	5,1	5,2	5,2
Plzeňský kraj	5,0	5,2	5,2	5,0	5,1	4,9	4,7	4,8	4,9	4,9	5,0
Karlovarský kraj	2,4	2,3	2,3	2,3	2,1	2,1	2,0	2,1	2,0	2,0	2,0
Ústecký kraj	6,6	6,6	6,5	6,5	6,5	6,4	6,4	6,4	6,3	6,3	6,0
Liberecký kraj	3,4	3,3	3,3	3,5	3,4	3,1	2,9	3,2	3,2	3,3	3,3
Královéhradecký kraj	4,8	4,8	4,8	4,6	4,5	4,4	4,5	4,6	4,6	4,5	4,6
Pardubický kraj	4,2	4,1	4,1	4,0	4,2	4,1	4,1	4,0	4,0	3,9	3,9
Vysočina	4,3	4,2	4,2	4,2	4,2	4,1	3,8	4,0	4,1	4,1	4,1
Jihomoravský kraj	10,3	10,2	10,2	10,0	10,3	10,1	10,5	10,3	10,4	10,5	10,9
Olomoucký kraj	4,8	4,9	4,9	4,6	4,7	4,7	4,6	4,6	4,7	4,7	4,7
Zlínský kraj	4,8	4,6	4,6	4,6	4,7	4,6	4,7	4,7	4,8	4,7	4,7
Moravskoslezský kraj	9,6	10,0	10,0	10,5	10,1	10,1	9,7	10,0	10,2	10,2	9,8

HDP na 1 obyvatele v Kč

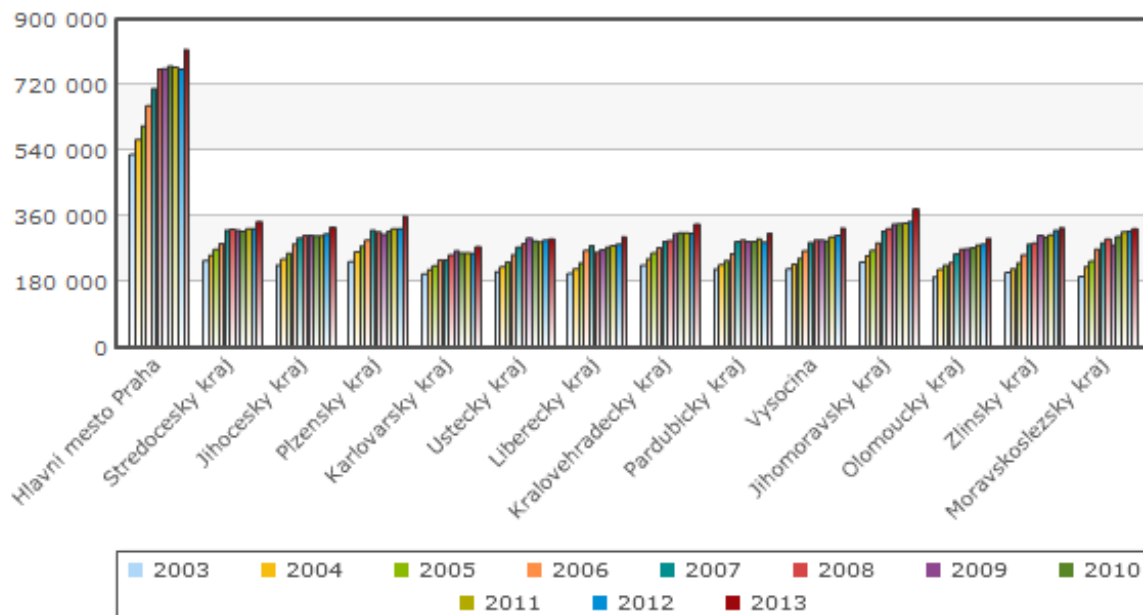
Hrubý domácí produkt na 1 obyvatele v Kč

Název NUTS	2003	2004	2005	2006	2007	2008	2009	2010	2011	2012	2013
ČR		271 161	290 232	314 765	341 989	345 727	345 601	361 268	365 961	365 955	388 771
Hlavní město Praha	530 334	569 914	606 925	662 815	709 125	762 352	763 959	771 773	768 173	762 956	816 350
Středočeský kraj	238 328	253 397	269 674	284 594	322 364	325 034	321 140	318 849	325 797	325 560	345 226
Jihočeský kraj	225 621	242 791	258 668	283 701	300 158	307 454	307 377	305 996	306 576	311 309	330 759
Plzeňský kraj	235 913	262 596	278 326	294 501	322 162	317 425	310 043	319 564	326 513	325 886	359 561
Karlovarský kraj	202 270	213 182	225 410	240 082	240 901	253 964	265 793	260 065	260 083	258 364	277 280
Ústecký kraj	208 128	222 486	235 260	253 939	275 837	284 558	300 399	291 977	289 851	295 148	298 003
Liberecký kraj	204 456	216 614	232 303	266 553	279 775	261 872	267 708	275 701	279 733	283 671	303 186
Královéhradecký kraj	226 640	243 726	259 348	273 541	291 472	293 960	311 307	314 992	315 307	313 525	338 457
Pardubický kraj	214 667	228 085	239 415	257 090	290 693	295 219	290 687	291 190	297 755	289 854	312 931
Vysočina	217 107	228 402	244 510	265 339	287 879	295 785	294 647	292 343	303 263	307 095	327 171
Jihomoravský kraj	234 532	250 877	267 463	286 079	318 863	326 596	338 928	340 397	341 024	345 833	380 998
Olomoucký kraj	193 844	215 011	226 617	233 705	257 069	269 684	270 526	274 326	281 540	284 457	299 355
Zlínský kraj	206 803	216 465	232 558	254 466	283 366	286 172	307 993	301 494	308 642	322 246	329 403
Moravskoslezský kraj	195 867	222 042	237 244	270 360	286 580	297 926	281 634	304 290	317 835	319 314	325 963

Podíl regionu na tvorbě HDP v ČR v %



Hrubý domácí produkt na 1 obyvatele v Kč



HDP na 1 obyvatele v PPS, EU27 = 100

Regionální HDP na 1 obyvatele v PPS, EU27 = 100											
Název NUTS	2003	2004	2005	2006	2007	2008	2009	2010	2011	2012	2013
ČR	73,6	75,3	76,4	78,1	81,5	80,4	81,0	80,0	80,0	79,0	80,0
Hlavní město Praha	143,2	156,4	159,8	163,7	168,6	172,5	176,1	173,0	171,0	171,9	173,0
Středočeský kraj	64,4	72,2	70,4	73,5	76,6	73,6	74,0	71,0	73,0	74,2	73,2
Jihočeský kraj	60,9	67,9	68,9	70,1	71,4	69,6	70,8	69,0	68,0	70,1	70,1
Plzeňský kraj	63,7	73,2	72,2	73,6	76,6	71,8	71,5	72,0	73,0	73,9	76,2
Karlovarský kraj	54,6	59,0	57,6	56,1	57,3	57,5	61,3	57,7	58,0	58,0	59,0
Ústecký kraj	56,2	62,5	62,1	63,5	65,6	64,4	69,2	64,9	65,0	65,0	63,0
Liberecký kraj	55,2	61,0	64,1	63,9	66,5	59,3	61,7	62,0	62,0	65,0	64,0
Královéhradecký kraj	61,2	68,2	67,0	66,2	69,3	66,5	71,7	71,0	70,0	71,1	71,7
Pardubický kraj	58,0	63,7	63,0	65,3	69,1	66,8	67,0	65,0	66,0	66,1	66,3
Vysočina	58,6	64,8	64,8	66,1	68,4	66,9	67,9	66,0	68,0	69,1	69,3
Jihomoravský kraj	63,3	69,4	69,6	71,6	75,8	73,9	78,1	76,0	76,0	78,9	80,7
Olomoucký kraj	52,4	59,5	58,0	57,8	61,1	61,0	62,3	62,0	63,0	64,3	63,4
Zlínský kraj	55,9	60,4	61,7	63,6	67,4	64,8	71,0	68,0	69,0	69,3	69,8
Moravskoslezský kraj	52,9	62,3	64,8	65,1	68,1	67,4	67,9	68,0	71,0	71,1	69,1

Srovnání států EU-28

	2005	2006	2007	2008	2009	2010	2011	2012	2013
EU-28	100,0	100,0	100,0	100,0	100,0	100,0	100,0	100,0	100,0
Belgie	2,5	2,5	2,4	2,4	2,5	2,6	2,6	2,6	2,6
Bulharsko	0,6	0,6	0,6	0,7	0,7	0,6	0,6	0,6	0,6
ČR	1,7	1,7	1,7	1,7	1,7	1,7	1,7	1,7	1,7
Dánsko	1,3	1,4	1,3	1,3	1,3	1,4	1,4	1,4	1,4
Německo	19,3	19,1	19,0	19,0	18,6	19,3	19,7	19,8	19,8
Estonsko	0,2	0,2	0,2	0,2	0,2	0,2	0,2	0,2	0,2
Irsko	1,2	1,2	1,3	1,2	1,2	1,2	1,2	1,2	1,2
Řecko	2,0	2,1	2,0	2,1	2,1	1,9	1,7	1,6	1,6
Španělsko	8,9	9,2	9,3	9,3	9,3	9,0	8,7	8,7	8,6
Francie	14,0	13,7	13,7	13,6	13,8	13,9	14,0	13,9	13,8
Chorvatsko	0,5	0,5	0,5	0,5	0,5	0,5	0,5	0,5	0,5
Itálie	12,5	12,4	12,4	12,5	12,4	12,3	12,2	12,0	11,8
Kypr	0,1	0,1	0,2	0,2	0,2	0,2	0,2	0,2	0,2
Lotyšsko	0,2	0,2	0,3	0,3	0,2	0,2	0,2	0,2	0,3
Litva	0,4	0,4	0,4	0,4	0,4	0,4	0,4	0,4	0,4
Lucembursko	0,2	0,2	0,2	0,2	0,2	0,3	0,3	0,3	0,3
Maďarsko	1,3	1,3	1,2	1,3	1,3	1,3	1,3	1,3	1,3
Malta	0,1	0,1	0,1	0,1	0,1	0,1	0,1	0,1	0,1
Nizozemsko	4,4	4,4	4,5	4,5	4,5	4,4	4,4	4,4	4,3
Rakousko	2,1	2,1	2,0	2,1	2,1	2,1	2,1	2,1	2,1
Polsko	3,8	3,9	4,0	4,1	4,5	4,7	4,9	5,0	5,1
Portugalsko	1,7	1,7	1,7	1,7	1,7	1,7	1,6	1,6	1,6
Rumunsko	1,5	1,6	1,7	2,0	2,0	2,0	2,0	2,1	2,1
Slovinsko	0,3	0,3	0,4	0,4	0,3	0,3	0,3	0,3	0,3
Slovensko	0,6	0,7	0,7	0,8	0,8	0,8	0,8	0,8	0,8
Finsko	1,2	1,2	1,2	1,3	1,2	1,2	1,2	1,2	1,2
Švédsko	2,3	2,3	2,3	2,3	2,3	2,3	2,4	2,4	2,4
Velká Británie	15,2	15,0	14,4	14,0	13,9	13,5	13,2	13,5	13,7

Srovnání států EU-28



eurostat

Table

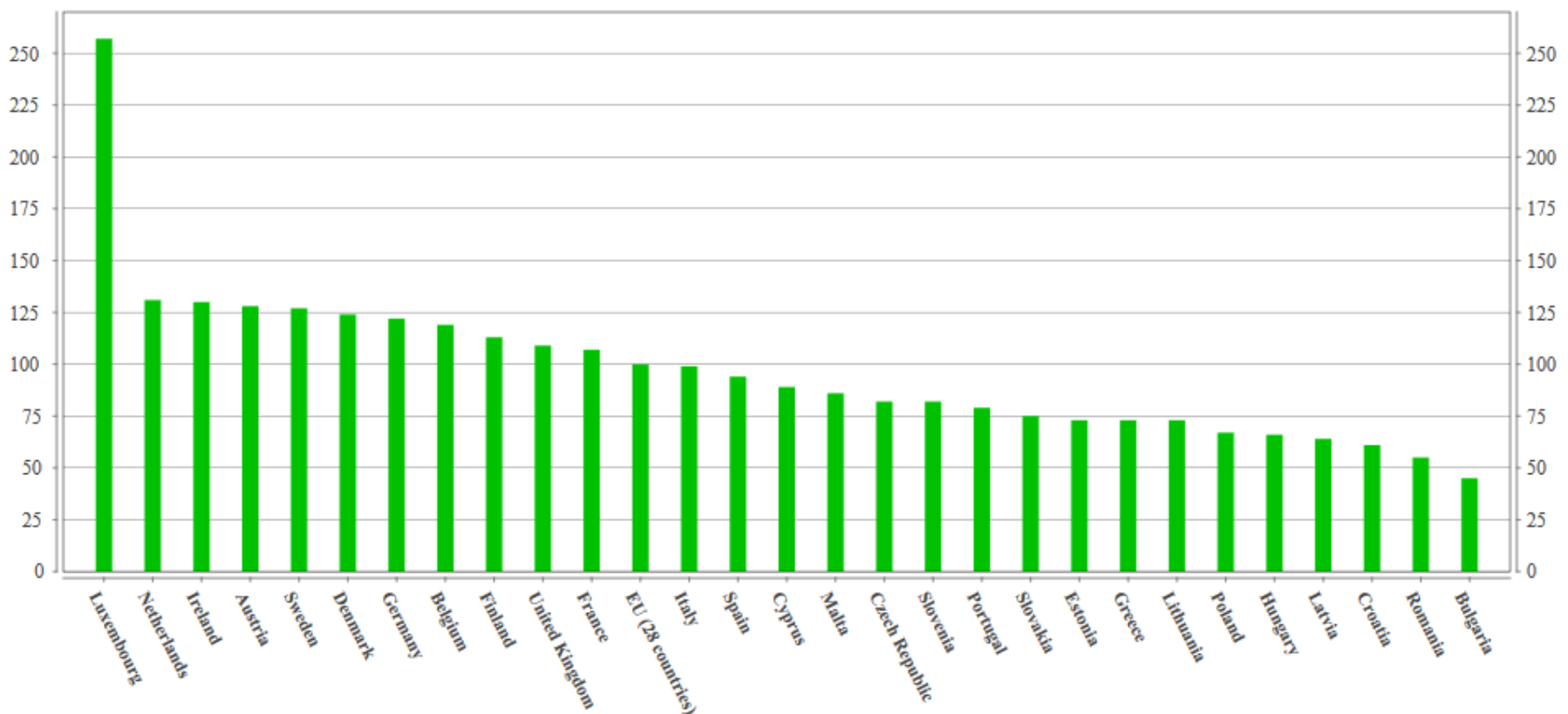
Graph

Map

GDP per capita in PPS

Index (EU28 = 100)

Data from 1st of December 2014. For most recent GDP data, consult dataset [more](#)



Agrocenzus

- součást systému celoplošných šetření v zemědělských podnicích
 - desetileté intervaly, již od roku 1930
 - nejdříve organizoval Mezinárodní institut pro zemědělství (IIA), od roku 1950 Organizace OSN pro výživu a zemědělství (FAO)
 - Eurostat zajišťuje šetření podle metodiky FAO od roku 1970 + mezilehlá šetření ve dvou až tříletých intervalech
- situace v ČR
 - první celoplošné šetření mimořádně v roce 1995 (tj. rozsáhlé změny ve struktuře zemědělství, privatizace, transformace zemědělských podniků)
 - řádné termíny: Agrocenzus 2000 a Agrocenzus 2010
 - FAO má data i z bývalé ČSSR za roky 1970, 1980 a 1990, ta ale zjištěna přepracováním dat z jiných šetření
 - Strukturální šetření v zemědělství: 2003, 2005, 2007, 2013 a bude 2016
- cíle šetření
 - velikost, struktura a vývoj zemědělských subjektů,
 - vybavenost, výrobní orientace, mimozemědělské a doplňkové činnosti

Agrocenzus

- základní výrobní orientace a členění
 - rostlinná výroba,
 - živočišná výroba.

- funkční (účelové) hledisko
 - primární zemědělská výroba (rostlinná výroba),
 - sekundární zemědělská výroba (živočišná výroba, organická hnojiva, krmiva).

- produktivita (rentabilita) zemědělské výroby
 - náklady vynaložené na výrobu určitého množství produktu (např. 1 tuna zrnin, 1 kilogram masa, 1 litr mléka).

- intenzita zemědělské výroby
 - výnosy kultur a plodin na jednotku osevní (obdělávané) plochy, resp. stav (počet) užitkových zvířat k rozloze zemědělské nebo orné půdy

- zvláštní ukazatele
 - intenzita chovu skotu = počet kusů na 100 ha zemědělské půdy,
 - intenzita chovu prasat = počet kusů na 100 ha orné půdy.

- podíl obyvatelstva zaměstnaného v prvním sektoru hospodářství

Land-use

- členění půdního fondu
 - zemědělská půda,
 - lesní půda,
 - vodní plochy,
 - zastavěné plochy,
 - ostatní plochy.

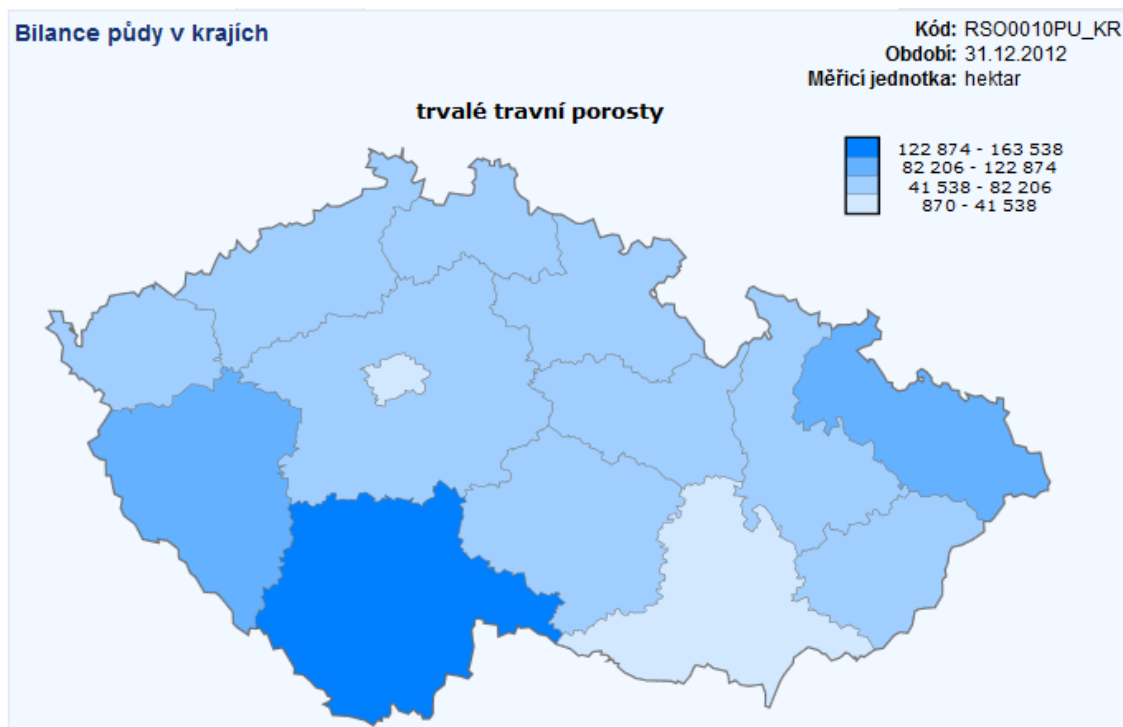
- členění zemědělské půdy
 - orná půda,
 - chmelnice,
 - vinice,
 - zahrady,
 - ovocné sady,
 - trvalé travní porosty (louky a pastviny)

- Městská a obecní statistika (MOS)
 - tříděno podle okresů a následně podle obcí,
 - údaje jsou v hektarech !! (pozor na přepočty na kilometry čtvereční)

- Veřejná databáze ČSÚ
 - „2 Životní prostředí, zemědělství“

Publikace ČSÚ

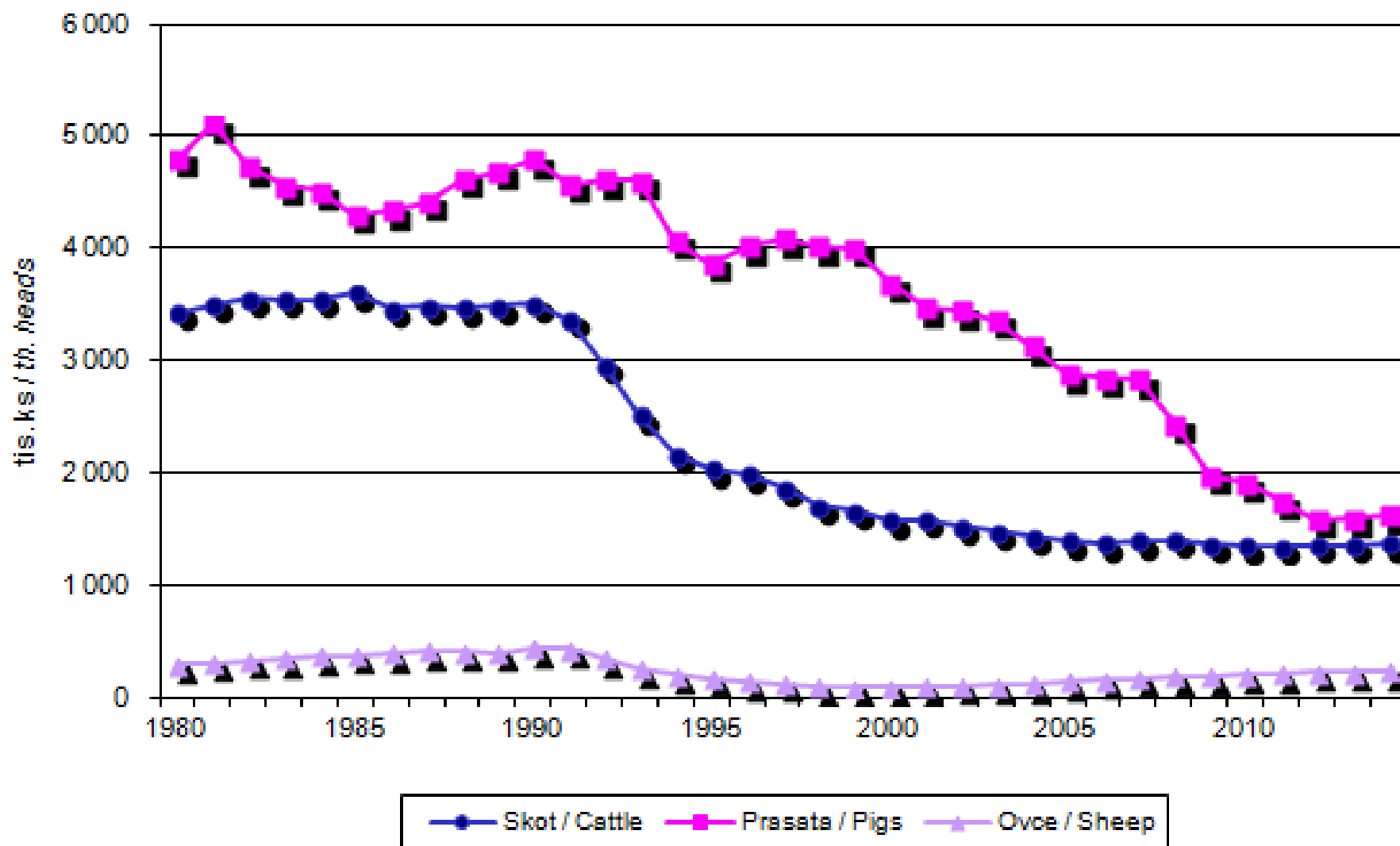
- Bilance půdy (stav k 31. 12.), resp. Bilance půdy podle krajů
- Bilance půdy podle okresů
- Mapové výstupy – otázka vhodného zobrazení



Podíl trvalých travních porostů na celkové výměře území (%)	
Hlavní město Praha	1,8
Středočeský kraj	6,5
Jihočeský kraj	16,3
Plzeňský kraj	14,4
Karlovarský kraj	20,0
Ústecký kraj	13,6
Liberecký kraj	20,7
Královéhradecký kraj	14,9
Pardubický kraj	13,5
Vysočina	12,1
Jihomoravský kraj	4,2
Olomoucký kraj	10,7
Zlínský kraj	14,4
Moravskoslezský kraj	15,8

Vývoj stavů hospodářských zvířat v ČR v letech 1980 - 2014

Livestock in the Czech Republic: time series 1980-2014



Hospodářská zvířata podle krajů k 1. 4. 2014

ČR, kraje		Koně	Skot	Prasata	Ovce	Kozy	Drůbež
Česká republika		32 925	1 373 560	1 617 061	225 397	24 348	21 463 815
kraj:	Hl. m. Praha a Středočeský	6 669	149 265	318 378	25 378	3 734	4 757 525
	Jihočeský	4 496	213 128	145 265	29 023	2 727	1 964 757
	Plzeňský	2 256	164 768	113 449	20 484	1 239	2 489 931
	Karlovarský	1 519	41 937	16 116	13 774	1 622	251 857
	Ústecký	2 207	38 760	86 933	15 717	2 163	813 362
	Liberecký	2 187	45 942	21 108	18 254	2 513	60 496
	Královéhradecký	2 320	101 209	85 541	16 910	1 651	2 454 356
	Pardubický	2 251	115 066	149 475	13 066	1 439	2 251 176
	Vysočina	1 375	213 491	247 853	14 658	2 360	497 856
	Jihomoravský	1 620	60 240	167 423	9 855	1 154	3 390 692
	Olomoucký	1 657	92 132	96 821	10 133	1 089	470 809
	Zlínský	1 837	60 328	112 339	22 031	1 030	776 343
	Moravskoslezský	2 531	77 294	56 360	16 114	1 627	1 284 655

Kraje	Stav zvířat (počet ks)		Půda (ha)		Intenzita na 100 ha půdy	
	skot	prasata	zemědělská	orná	skot	prasata
Praha	1 165	2 593	13 274	12 874	8,8	20,1
Středočeský	145 930	314 523	553 255	482 137	26,4	65,2
Jihočeský	215 850	136 890	420 167	250 465	51,4	54,7
Plzeňský	166 256	121 640	311 732	194 026	53,3	62,7
Karlovarský	41 039	1 629	99 515	33 926	41,2	4,8
Ústecký	38 816	81 935	212 851	149 902	18,2	54,7
Liberecký	48 213	21 734	98 825	37 174	48,8	58,5
Královéhradecký	99 175	86 627	233 758	166 451	42,4	52,0
Pardubický	111 768	144 213	228 007	176 378	49,0	81,8
Vysočina	212 561	254 867	359 848	274 838	59,1	92,7
Jihomoravský	59 600	182 293	359 458	319 141	16,6	57,1
Olomoucký	90 723	98 140	244 033	173 968	37,2	56,4
Zlínský	58 860	70 475	149 958	95 668	39,3	73,7
Moravskoslezský	78 858	56 839	207 137	122 050	38,1	46,6
Česká republika	1 368 813	1 574 399	3 491 818	2 488 996	39,2	63,3

Lesnictví, myslivost

- lesnatost
- zaměstnanost v lesnictví
- těžba
- myslivost – početní stav a lov
- Ústav pro hospodářskou úpravu lesů (ÚHUL)

Data o příjemcích dotací

- SZIF = Státní zemědělský a intervenční fond
- seznam příjemců dotací: <https://www.szif.cz/cs/seznam-prijemcu-dotaci>