

Data o trhu práce

8. dubna 2015

Úřad práce České republiky (ÚP ČR)

- členění platné od 1. dubna 2011:
 - generální ředitelství (Praha)
 - krajské pobočky (krajská města)
 - kontaktní pracoviště

Krajské pobočky



- [Krajská pobočka pro hlavní město Prahu](#)
- [Krajská pobočka v Příbrami](#)
- [Krajská pobočka v Českých Budějovicích](#)
- [Krajská pobočka v Plzni](#)
- [Krajská pobočka v Karlových Varech](#)
- [Krajská pobočka v Ústí nad Labem](#)
- [Krajská pobočka v Liberci](#)
- [Krajská pobočka v Hradci Králové](#)
- [Krajská pobočka v Pardubicích](#)
- [Krajská pobočka v Jihlavě](#)
- [Krajská pobočka v Brně](#)
- [Krajská pobočka v Olomouci](#)
- [Krajská pobočka v Ostravě](#)
- [Krajská pobočka ve Zlíně](#)

Kontaktní pracoviště

Blansko, Boskovice, Brno-město, Brno-venkov, Břeclav, Bučovice, Hodonín, Hustopeče, Ivančice, Kyjov, Mikulov, Moravský Krumlov, Pohořelice, Rosice, Slavkov u Brna, Tišnov, Veselí nad Moravou, Vyškov, Znojmo, Židlochovice

Integrovaný portál MPSV (1)

▪ Integrovaný portál MPSV – Zaměstnanost – Statistiky

- provozuje Ministerstvo práce a sociálních věcí ČR, pod něhož spadá Úřad práce ČR
- web: <http://portal.mpsv.cz/sz/stat>
- každý měsíc publikuje data o nezaměstnanosti až do úrovně obcí
 - a) dosažitelní uchazeči 15-64 let,
 - b) obyvatelstvo 15-64 let,
 - c) podíl nezaměstnaných uchazečů,
 - d) volná místa.
- stejně tak každý měsíc data o struktuře uchazečů a volných pracovních míst, ALE jen do úrovně okresů
- dvakrát ročně statistiky nezaměstnanosti absolventů a mladistvých
- do konce roku 2011 také data o zaměstnanosti cizích státních příslušníků
- **základní pojmy**
 - uchazeč o zaměstnání = fyzická osoba, která osobně požádá o zprostředkování vhodného zaměstnání krajskou pobočku Úřadu práce, v jejímž územním obvodu má bydliště
 - absolvent = uchazeč do 30 let věku, doba od úspěšného ukončení jeho studia nepřekročila 2 roky
 - mladistvý = uchazeč ve věku 15 až 18 let

Integrovaný portál MPSV (2)

- **ukazatele nezaměstnanosti z Integrovaného portálu MPSV**
- ***podíl nezaměstnaných osob (%)*, platí od 1. ledna 2013**
= podíl dosažitelných uchazečů o zaměstnání ve věku 15-64 let ze všech obyvatel ve stejném věku
- ***míra registrované nezaměstnanosti (%)*, platila do 31. prosince 2012**

- **míra registrované nezaměstnanosti (MN)**

$$\text{MN} = \frac{\text{dosažitelní uchazeči (všichni)}}{\text{pracovní síla (tj. zaměstnaní a nezaměstnaní)}} * 100 [\%]$$

- **podíl nezaměstnaných osob (PNO)**

$$\text{PNO} = \frac{\text{dosažitelní uchazeči ve věku 15-64 let}}{\text{obyvatelstvo ve věku 15-64 let}} * 100 [\%]$$

Podíl nezaměstnaných osob

- **čítatel: dosažitelní uchazeči -> dosažitelní uchazeči ve věku 15-64 let**
 - práce pod 15 let je nelegální (trestná)
 - uchazeč ve věku 65 let a více jde ve výrazné většině do důchodu

 - k 31. 8. 2014 počet uchazečů o zaměstnání ve věku 65 let a více v celé ČR: 713 osob (tj. 0,1 % ze všech uchazečů)

- **jmenovatel: pracovní síla -> obyvatelstvo ve věku 15-64 let**
 - žáci, studenti a učni
 - muži a ženy na rodičovské dovolené
 - osoby v předčasném či starobním důchodu do věku 64 let včetně
 - osoby s vlastním zdrojem obživy či osoby v domácnosti ve věku 15-64 let

 - zaměstnaní a nezaměstnaní ve věku 65 let a více



	MN (%)	PNO (%)	Rozdíl (p. b.)
Říjen 2012	8,5	6,7	-1,8
Listopad 2012	8,7	6,8	-1,9
Prosinec 2012	9,4	7,4	-2,0

Podíl nezaměstnaných osob

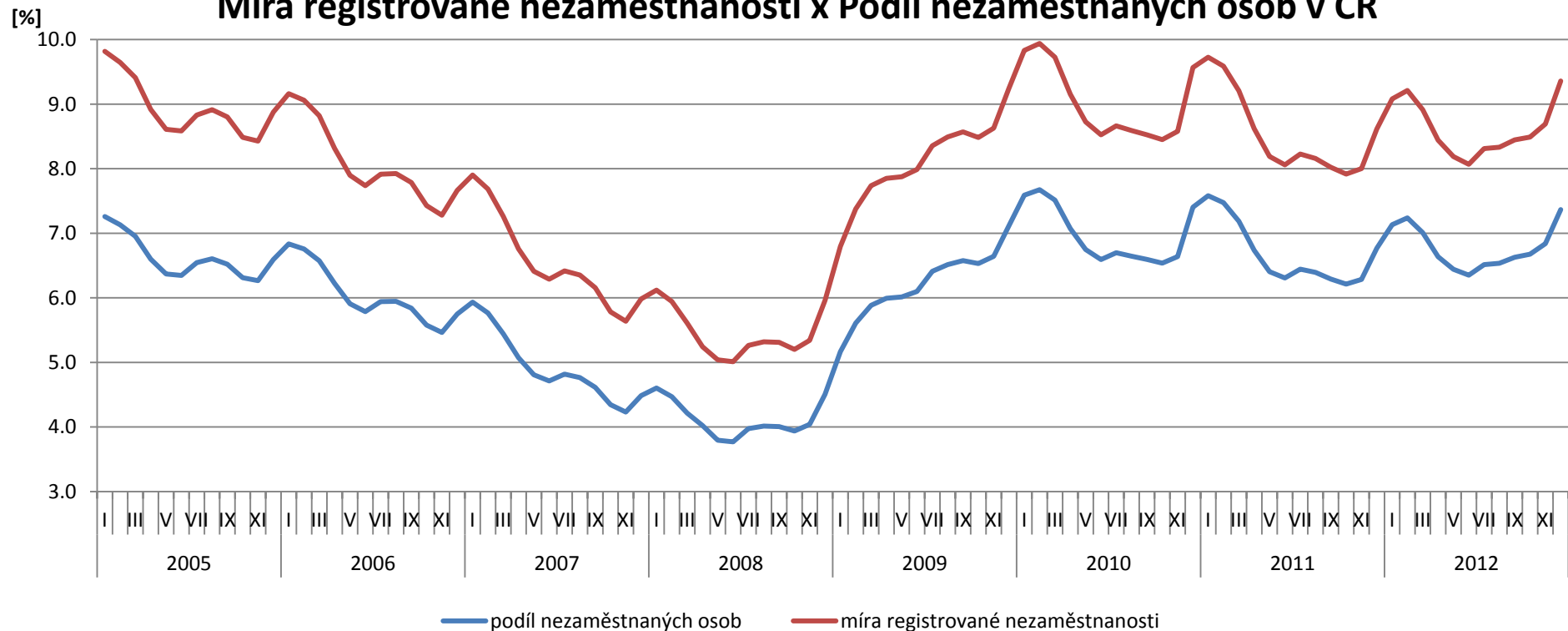
- **upozornění na změnu metodiky na webu ČSÚ**

- web: http://portal.mpsv.cz/sz/stat/nz/zmena_metodiky (včetně přepočtené tabulky)

„Nový ukazatel Podíl nezaměstnaných osob má kvůli odlišné definici jinou úroveň a je tudíž s původním ukazatelem nesrovnatelný.“

(MPSV 2012)

Míra registrované nezaměstnanosti x Podíl nezaměstnaných osob v ČR



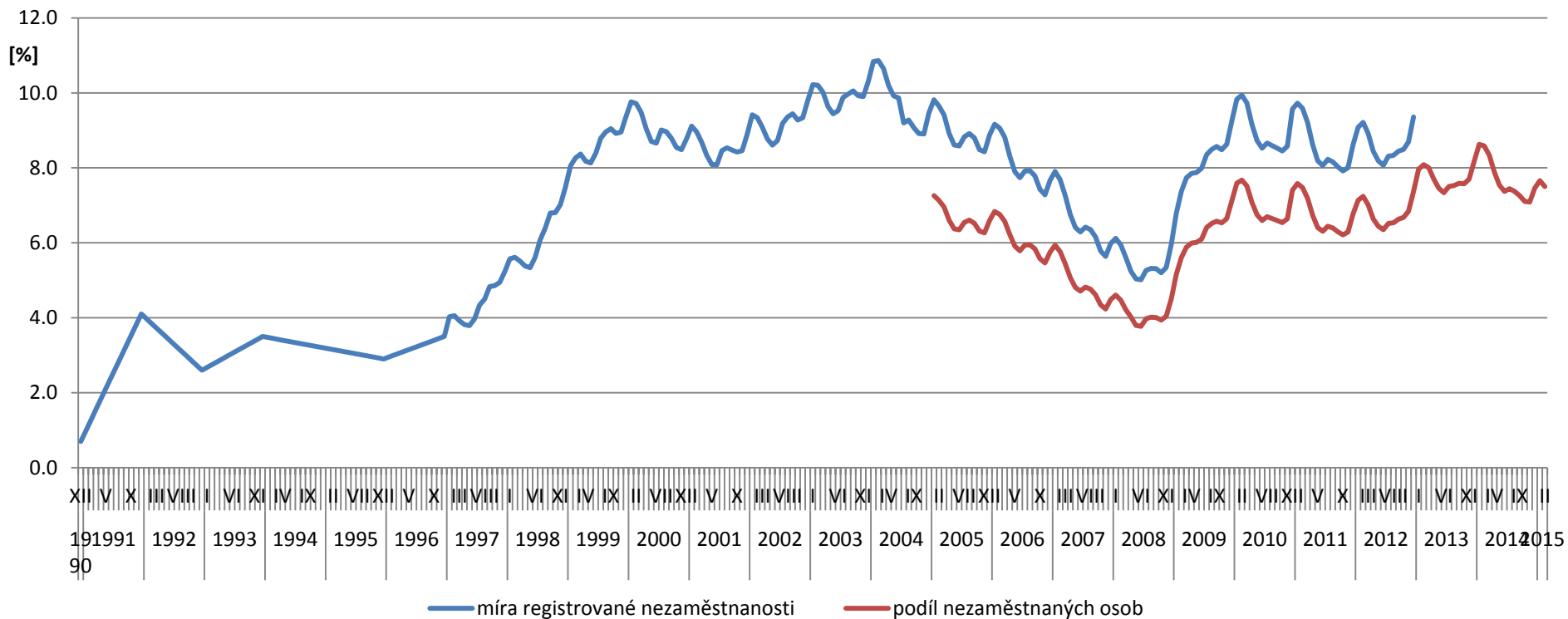
Volná pracovní místa (VPM)

- od 1. ledna 2012 novela zákona o zaměstnanosti zrušila povinnost zaměstnavatelů hlásit Úřadu práce ČR volná pracovní místa

*„Zaměstnavatel **může** oznámit příslušné krajské pobočce Úřadu práce volná pracovní místa a jejich charakteristiku ...“*

- dopady pro statistiku, praxi a smysl Úřadu práce ČR
 - ukazatel „počet uchazečů o zaměstnání na jedno volné pracovní místo“

Vývoj nezaměstnanosti v ČR od prosince 1990 do února 2015



▪ dosažitelní uchazeči (změna od července 2004)

= uchazeči o zaměstnání, kteří mohou bezprostředně nastoupit do zaměstnání při nabídce vhodného pracovního místa, tj. evidovaní nezaměstnaní, kteří nemají žádnou objektivní překážku pro přijetí zaměstnání

-za dosažitelné se nepovažují:

- I.) uchazeči ve vazbě či ve výkonu trestu,
- II.) uchazeči v pracovní neschopnosti,
- III.) uchazeči, kteří jsou zařazeni na rekvalifikační kurzy
- IV.) uchazeči, kteří vykonávají krátkodobé zaměstnání
- V.) uchazeči, kteří pobírají peněžitou pomoc v mateřství či podporu

MN v první polovině 90. let

- **změny ve výpočtu**

- **1. změna**

ve jmenovateli místo pracovní síly počítáno s produktivním obyvatelstvem (muži 15-59 let, ženy 15-54 let)

důsledek ?

produktivní obyvatelstvo – 6 mil., pracovní síla – 5,4 mil.

- **2. změna**

uchazeči o zaměstnání se hlásili na ÚP podle místa bydliště

X

pracovní síla se brala podle místa pracoviště

důsledek ?

velká města x zázemí -> vliv na regionální rozvoj

Ekonomická aktivita

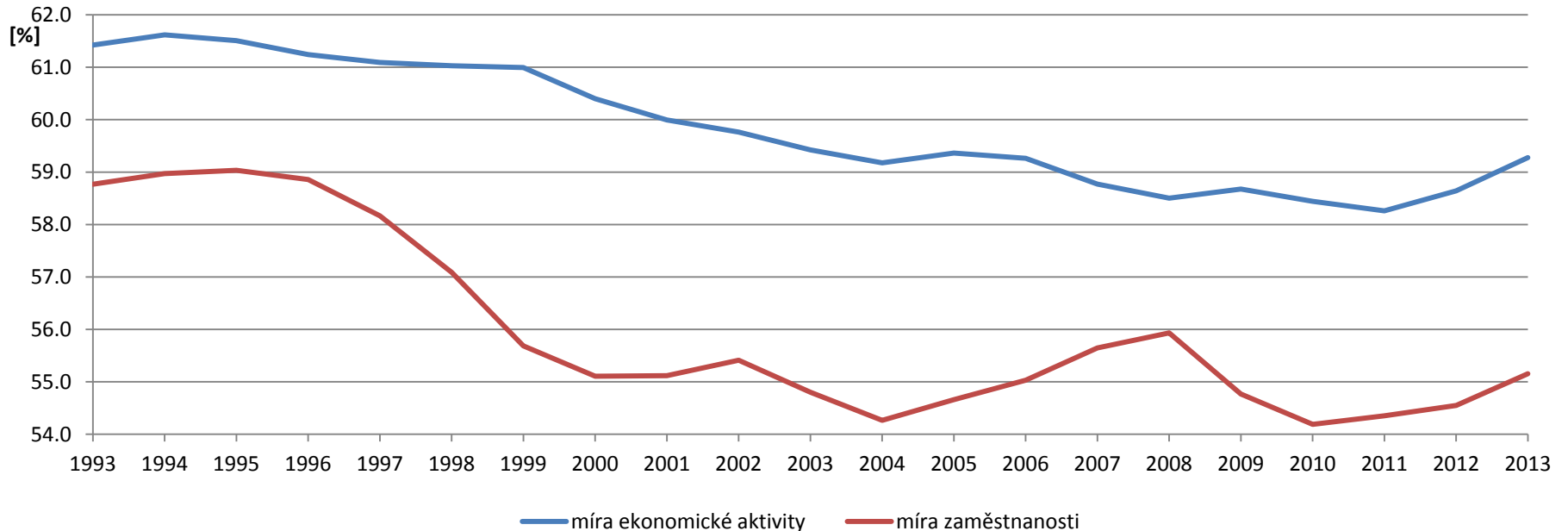
- **míra ekonomické aktivity**

= podíl pracovní síly (zaměstnaných a nezaměstnaných) na obyvatelstvu ve věku 15+ (případně 15-64 let)

- **míra zaměstnanosti**

= podíl zaměstnaných na obyvatelstvu ve věku 15+ (případně 15-64 let)

Vývoj míry ekonomické aktivity a míry zaměstnanosti v ČR v období let 1993 až 2013

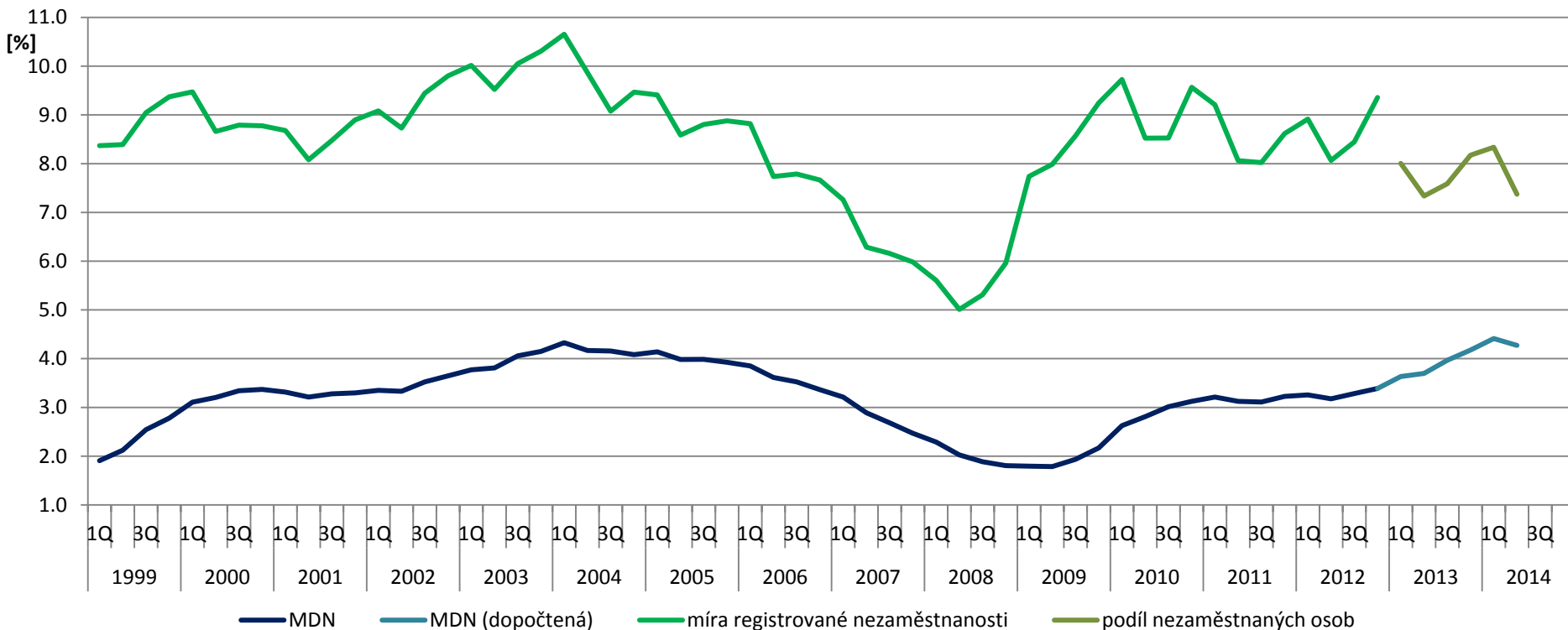


Dlouhodobá nezaměstnanost

- **míra dlouhodobé nezaměstnanosti**

= podíl počtu uchazečů o zaměstnání evidovaných 12 měsíců a déle na celkové pracovní síle (v procentech), od 2013 na obyvatelstvu ve věku 15-64 let

Dlouhodobá nezaměstnanost v ČR mezi lety 1999 až 2014



GIS prostorová analýza

- **GIS 0 - Prostorová analýza, Ministerstvo práce a sociálních věcí ČR**

- data za všechny obce ČR v Excelu, vhodné k propojení s atributovou tabulkou

- čtyři záložky:

- I.) Okpráce = data ze základní části Informačního systému služeb zaměstnanosti

- II.) Ukazatelé = jednotlivé ukazatele trhu práce

- III.) Hranice tříd = základní definice kategorií, slouží pro tvorbu legendy

- IV.) Popis = vysvětlení zkratk + způsob výpočtu

GIS 0 - Prostorová analýza, červen 2014 (1.6.2014 - 30.6.2014), Ministerstvo práce a sociálních věcí										
NAZEV	KOD	OB1564	UC	UZ	UC0017	UZ0017	UC1824	UZ1824	UC5099	L
Abertamy, Karlovy Vary	554979	860	94	45						
Adamov, Kutná Hora	531367	70	6	3						
Adamov, České Budějovice	535826	539	33	16						
Adamov, Blansko	581291	3093	234	125						
Adršpach, Náchod	547786	388	12	3						
Albrechtice, Ústí nad Orlicí	547981	328	10	2						
Albrechtice, Karviná	598925	2817	262	138						
Albrechtice nad Orlicí, Rychnov nad Kněž	576077	675	36	17						
Albrechtice nad Vltavou, Písek	549258	531	23	16						
Albrechtice v Jizerských horách, Jablonec	563528	217	21	10						
Albrechtičky, Nový Jičín	568741	481	27	15						
Alojzov, Prostějov	506761	158	13	8						
Andělská Hora, Karlovy Vary	538001	220	16	4						
Andělská Hora, Bruntál	551929	274	43	19						
Anenská Studánka, Ústí nad Orlicí	573426	139	10	5						
Archlebov, Hodonín	586030	615	52	21						

Dostupnost dat – přelom let 2011/12

Z důvodu integrace informačních systémů MPSV nejsou údaje od roku 2012 k dispozici.
Děkujeme za pochopení.

- **od 1. ledna 2012 pořídilo MPSV ČR pod J. Drábkem nový IT systém ke zpracování agendy zaměstnanosti -> důsledky? :**
 - = přechod od starého OKsystemu k novému systému firmy Fujitsu
 - nebyla dostupná data za obce, SO POÚ a SO ORP (obnoveno od března 2014)
 - nejsou dostupná data za cizí státní příslušníky
 - konec roku 2013 – ÚOHS zakázal používat nový IT systém (nebyl pořízen ve výběrovém řízení, ale připojením k rámcové smlouvě Ministerstva vnitra ČR)
 - leden 2014 – dočasně začal být využíván opět Oksystem
 - březen 2014 – obnovena data za obce
 - 2014 až 2015 – vypsáno řádné výběrové řízení na nového dodavatele, kdo vyhraje?

Statistiky nezaměstnanosti z územního hlediska

Statistiky ?

Typ statistiky: Nezaměstnanost v krajích a okresech (od 1.3.2014)

Období: únor

Nezaměstnanost od 1.3.2014

- Nezaměstnanost v krajích a okresech (od 1.3.2014)
- Nezaměstnanost v obcích a mikroregionech (od 1.3.2014)
- Nezaměstnanost v POÚ a ORP (od 1.3.2014)

Nezaměstnanost od 1.1.2005 do 31.12.2011

- Nezaměstnanost v krajích a okresech (od 1.1.2005 do 31.12.2011)
- Nezaměstnanost v obcích a mikroregionech (od 1.1.2005 do 31.12.2011)
- Nezaměstnanost v POÚ a ORP (od 1.1.2005 do 31.12.2011)

Nezaměstnanost do 31.12.2004

- Nezaměstnanost v obcích (do 31.12.2004)

Výběrové šetření pracovních sil (1)

- **úvodní informace**

- probíhá nepřetržitě od prosince 1992
- na celém území České republiky, výsledky zveřejňovány za:
 - NUTS 1 (ČR)
 - NUTS 2 (regiony soudržnosti)
 - NUTS 3 (kraje, VÚSC = vyšší územně správní celky)
- čtvrtletně (k 31. 3., 30. 6., 30. 9., 31. 12.),
výsledky zveřejňovány 3 měsíce po skončení čtvrtletí (tj. například VŠPS prováděné k 30. 9. 2014 bude zveřejněno 31. 12. 2014)
- cíl: získat informace o situaci na trhu práce
→ provádět ekonomické, sociální, demografické a jiné analýzy

Výběrové šetření pracovních sil (2)

▪ LFS (Labour Force Survey)

- VŠPS vychází z doporučení Mezinárodní organizace práce (ILO) formulovaných v rezolucích přijatých mezinárodními konferencemi statistiků práce

„Rezoluce o statistice ekonomiky aktivního obyvatelstva, zaměstnanosti, nezaměstnanosti a podzaměstnanosti“, přijato na 13. mezinárodní konferenci statistiků práce v říjnu 1982

- aplikaci doporučení v zemích EU konkretizuje Eurostat
- pro země EU platí jednotná metodika → LFS
- šetření je povinné

- výhoda: mezinárodně srovnatelné

- role ČSÚ v ČR:
 - a) připravuje šetření,
 - b) provádí sběr dat,
 - c) vyhodnocuje výsledky,
 - d) vydává shrnující publikace.

Výběrové šetření pracovních sil (3)

▪ kvalifikované odhady

- šetření probíhá v domácnostech bydlících v náhodně vybraných bytech
- počítány jsou všechny osoby obvykle bydlící ve vybraném bytě
pobyt: trvalý, přechodný, dlouhodobý, nehlášený
- charakteristiky každého respondenta jsou vztaženy k jeho postavení v referenčním týdnu
- nejen výše a charakter zaměstnanosti a celkové nezaměstnanosti z různých hledisek, ale i rozsah a charakter ekonomické neaktivity obyvatelstva
- panel bytů je obměňován, každé čtvrtletí zařazeno 20 % nových bytů, po pěti čtvrtletích vyřazeny

- velikost vzorku:
nejdříve 23 000 bytů,
později 26 000 bytů (= 0,7 % všech trvale obydlených bytů),
v současnosti kolem 25 000 (= 0,6 %).
- 56 tis. respondentů (z toho 50 tis. ve věku 15 let a více)

Výběrové šetření pracovních sil (4)

▪ **zaměstnané osoby**

- osoby ve věku 15 let a více, které během referenčního týdne příslušely mezi placené zaměstnané nebo zaměstnané ve vlastním podniku
- práce po dobu alespoň 1 hodiny v referenčním týdnu

▪ **nezaměstnané osoby**

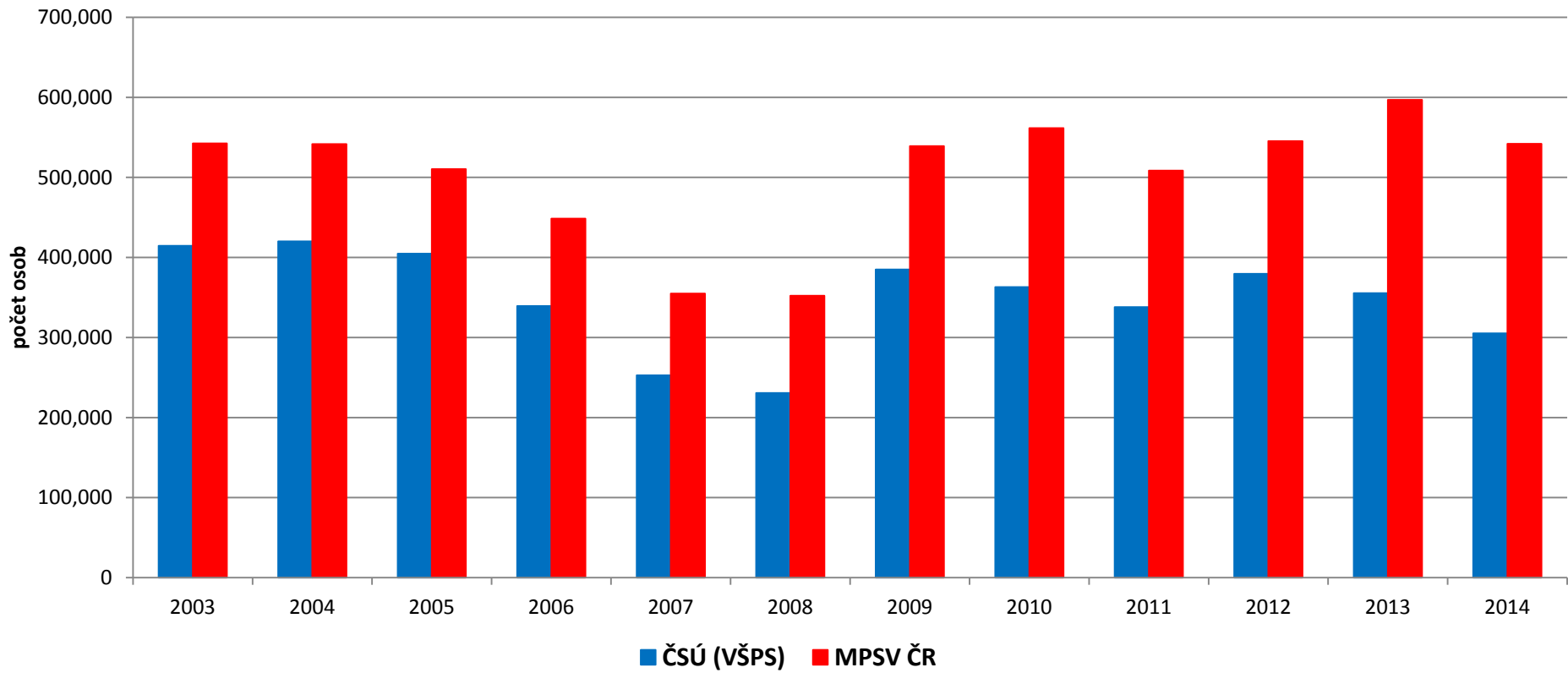
- osoby ve věku 15 let a více za souběžného splnění tří podmínek:
 - 1) nebyly zaměstnané,
 - 2) hledaly aktivně práci*,
 - 3) byly připraveny k nástupu do práce (= do 14 dnů).
- pokud nesplňují alespoň jednu ze tří podmínek, tak jsou buď zaměstnané nebo ekonomicky neaktivní

* aktivní hledání práce = hledání prostřednictvím úřadu práce nebo soukromé zprostředkovatelny práce, hledání přímo v podnicích, využívání inzerce, podnikání kroků pro založení vlastní firmy, podání žádosti o pracovní povolení a licence

▪ **nezaměstnanost z VŠPS = obecná míra nezaměstnanosti**

Výběrové šetření pracovních sil (4)

Počet nezaměstnaných v ČR v letech 2003 až 2014 (vždy k 31. 12.)



Publikace z VŠPS

- **Zaměstnanost a nezaměstnanost podle výsledků VŠPS – čtvrtletní údaje 4. čtvrtletí 2014**
 - vychází čtvrtletně
 - čtvrtletní hodnoty
 - web: <https://www.czso.cz/csu/czso/zamestnanost-a-nezamestnanost-podle-vysledku-vsps-ctvrtletni-udaje-4-ctvrtleti-2014-qtwqsbs3uw>

- **Trh práce v ČR – časové řady 1993 až 2013**
 - vychází ročně
 - průměrné roční hodnoty
 - časové řady
 - web: <https://www.czso.cz/csu/czso/trh-prace-v-cr-casove-rady-1993-az-2013-cvby29ymgm>

- **Zaměstnanost a nezaměstnanost podle výsledků VŠPS – roční průměry 2013**
 - vychází ročně
 - průměrné roční hodnoty
 - web: <https://www.czso.cz/csu/czso/zamestnanost-a-nezamestnanost-podle-vysledku-vsps-rocni-prumery-2013-ah3piojsce>

Výzkumný ústav práce a sociálních věcí, v.v.i. (VÚPSV)

- Sociální ústav Československé republiky (1919)
- od roku 2007 veřejná výzkumná instituce
- sídlo v Praze, web: <http://www.vupsv.cz/>
- aplikovaný výzkum v oblasti práce a sociálních věcí na regionální, státní a mezinárodní úrovni
- primárně pro potřeby orgánů státní správy, příp. neziskových a soukromých subjektů
- konzultantská činnost pro uživatele výsledků výzkumů
- organizace seminářů a konferencí, vydávání odborných publikací
- hlavní výzkumné oblasti: trh práce a zaměstnanost
sociální dialog a pracovní vztahy
sociální ochrana
rodina
rovné příležitosti
příjmy a mzdy
teorie sociální politiky



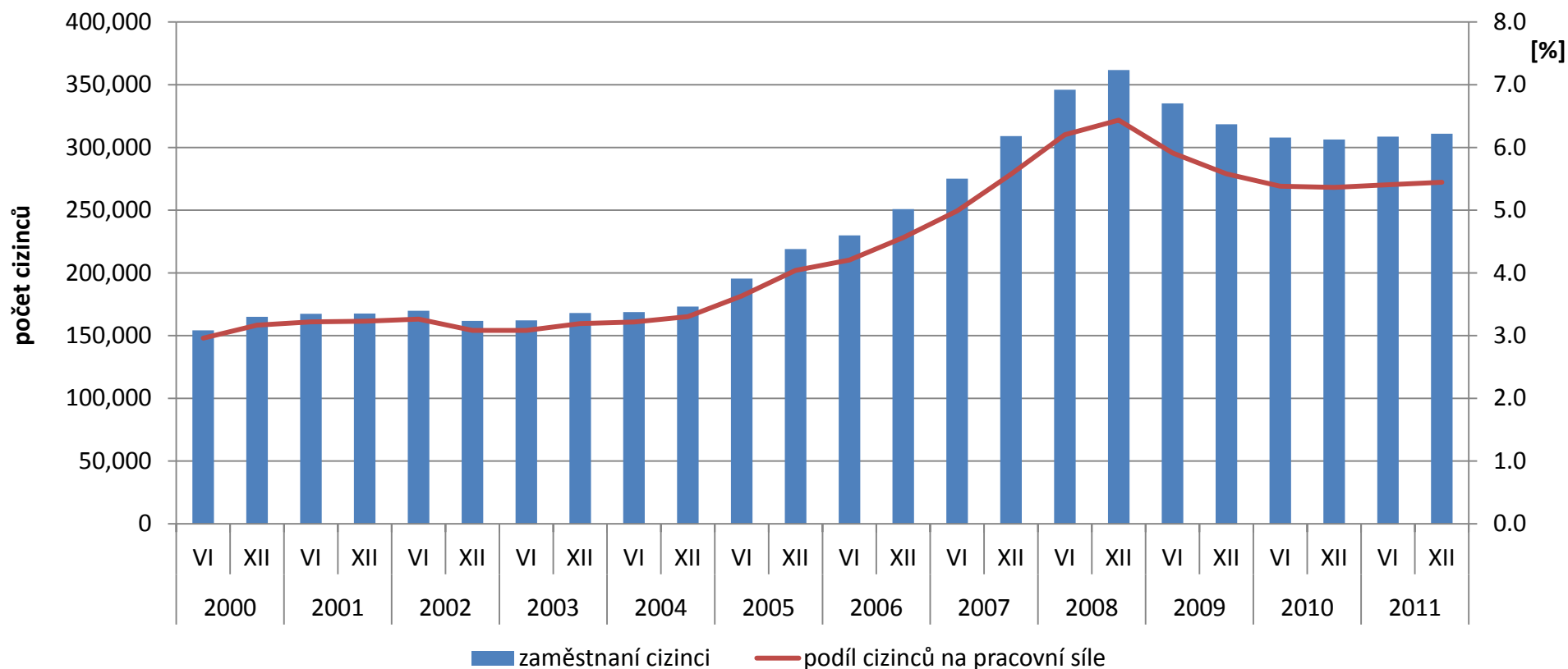
Členění zaměstnanosti cizinců

▪ platná povolení k zaměstnávání cizinců, zelené a modré karty	36 792
▪ cizinci ze třetích zemí, kteří nepotřebují povolení k zaměstnání	26 510
▪ počet občanů EU/EHP a Švýcarska	154 560
▪ celkem cizinci evidovaní na Úřadu práce ČR	217 862 = 3,82 %
▪ cizinci s živnostenským oprávněním	93 059 = 1,63 %
▪ celková zaměstnanost cizinců	310 921 = 5,45 %

Vývoj počtu zaměstnaných cizinců

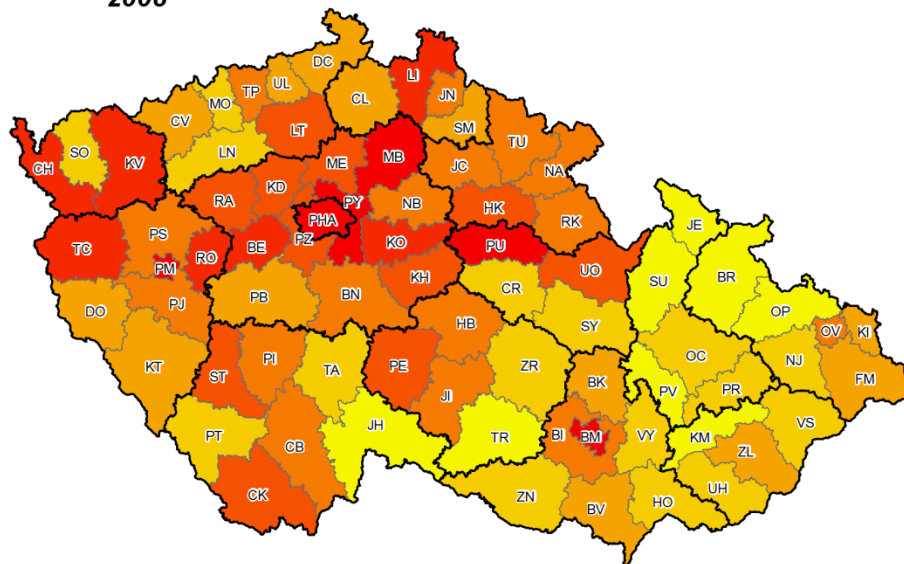
- bulletin Mezinárodní pracovní migrace v ČR, zatím poslední vyšel v březnu 2012
- 2 x ročně v březnu a září, data k 30. 6. a 31. 12.
- autorka: Milada Horáková

Zaměstnanost cizinců v ČR mezi lety 2000 až 2011

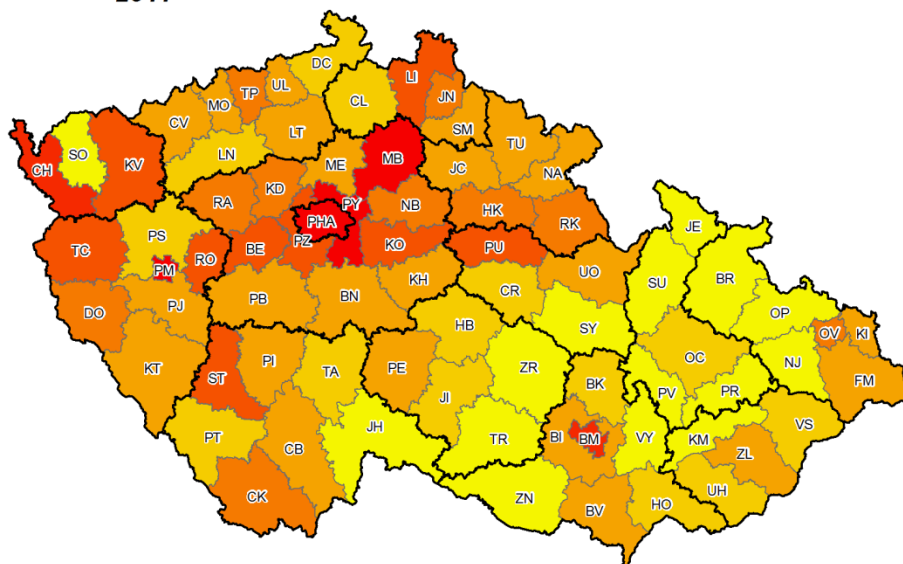


CIZINCI PRACUJÍCÍ V OKRESECH ČR V LETECH 2008 A 2011

2008



2011



- hranice kraje
- hranice okresu

podíl cizinců na pracovní síle [%]

- méně než 2,0
- 2,0 až 2,9
- 3,0 až 3,9
- 4,0 až 4,9
- 5,0 až 7,4
- 7,5 až 9,9
- 10,0 a více



0 100 200 km

Regionální aspekt zaměstnanosti cizinců

- **obecně oblasti s nižším podílem cizinců**

- Morava
- pohraničí
- ekonomicky zaostalé regiony
- zemědělské regiony

- **okresy s nejnižšími podíly na pracovní síle (k 31. 12. 2011)**

- do 1 %: Bruntál, Opava
- 1 až 2 %: Jindřichův Hradec, Sokolov, Svitavy, Třebíč, Žďár nad Sázavou, Vyškov, Znojmo, Jeseník, Prostějov, Přerov, Šumperk, Kroměříž, Nový Jičín

- **obecně oblasti s vyšším podílem cizinců**

- populačně velká města a jejich zázemí
- obce a města s velkým zaměstnavatelem (často v průmyslu)

- **okresy s nejvyššími podíly na pracovní síle (k 31. 12. 2011)**

1) Praha	14,1 %	5) Brno-město	8,7 %	9) Tachov	6,9 %
2) Mladá Boleslav	12,5 %	6) Cheb	8,0 %	10) Karlovy Vary	6,1 %
3) Praha-východ	11,6 %	7) Liberec	7,3 %	11) Kolín	6,0 %
4) Plzeň-město	10,6 %	8) Pardubice	7,0 %		

Státní občanství zaměstnaných cizinců

▪ data k 31. 12. 2011

Pořadí	Stát	Počet cizinců	Podíl na všech cizincích
1.	Slovensko	117 831	37,9
2.	Ukrajina	68 950	22,2
3.	Vietnam	32 145	10,3
4.	Polsko	21 430	6,9
5.	Bulharsko	8 148	2,6
6.	Rumunsko	6 817	2,2
7.	Rusko	5 644	1,8
8.	Německo	4 830	1,6
9.	Moldavsko	4 228	1,4
10.	Velká Británie	3 654	1,2
11.	Mongolsko	3 116	1,0