



MINISTERSTVO  
PRO MÍSTNÍ  
ROZVOJ ČR



T A  
Č R

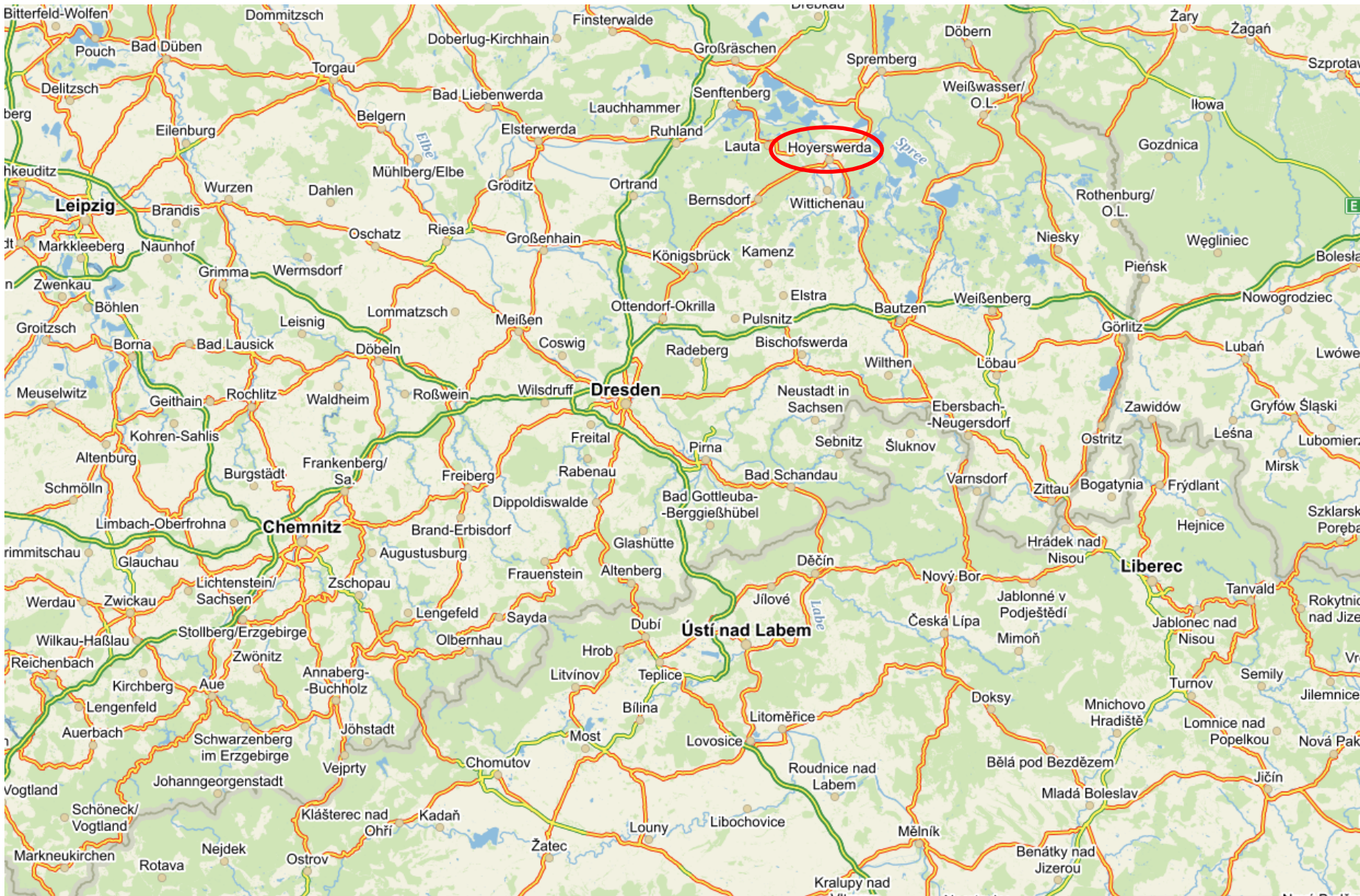
# Zmenšující se města (shrinking cities)

Co to je?

Jaké ukazatele k vymezení použít?

# Hoyerswerda

- centrum lužicko-srbské menšiny v Horní Lužici v Německu, několik staletí patřilo město české koruně (koupil ho Karel IV.)
- 50. léta 20. století – součást NDR, těžba a zpracování hnědého uhlí, vzorové socialistické město, nárůst populace ze 7 000 na 70 000 obyvatel
- od pádu Berlínské zdi přesídlily 3 miliony Němců z východu na západ, navíc v Hoyerswerdě ustala těžba -> prudký úbytek obyvatel
- v současnosti asi 40 000, odhady pro rok 2025 činí 23-27 tis. obyvatel
- 1991 – příchod skinheadů, několikadenní pogrom na cizince
- paneláky se začaly bourat, v okolních lesích se znovu objevili vlci, v roce 2008 ztratilo město funkci samostatného okresu



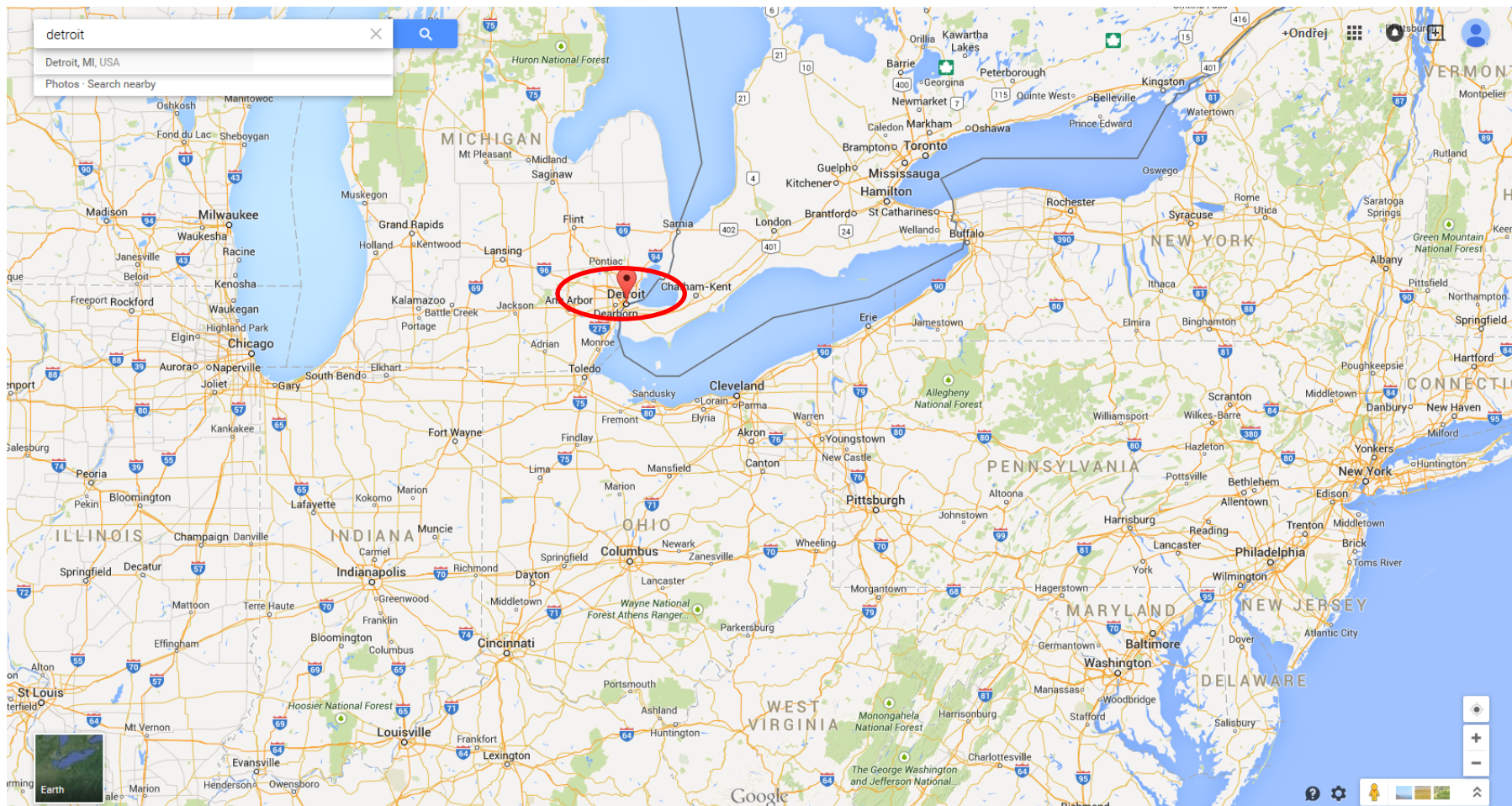


[www.tacr.cz](http://www.tacr.cz)

# Detroit

- centrum americké produkce automobilů na počátku 20. století, přezdívka „Motor City“, přítomnost „velké trojky“ (Ford, Chrysler, General Motors)
- v roce 1900 mělo město 285 700 obyvatel, v roce 1950 už 1 850 000 obyvatel
- po roce 1950 továrny decentralizovány, ropný šok v 70. letech, konkurence zahraničních výrobců -> ohromné ztráty
- např. jen v 70. letech přišel Detroit o 208 000 pracovních míst
- roku 1990 pouze čtvrtina populace metropole Detroitu žila ve vnitřním městě
- navíc po 2. světové válce příliv černochoů, běloši se stěhovali do suburbí, ve vnitřním městě 85 % obyvatel jsou černoši
- počet obyvatel v současnosti – 680 000 osob

T A  
Č R





Detroit Then and Now





MINISTERSTVO  
PRO MÍSTNÍ  
ROZVOJ ČR



T A  
Č R

## 2. jednání k postupu řešení (výběr měst pro případové studie)

**Název projektu:** Zmenšující se města a regiony v České republice

**Číslo projektu:** TB030MMR002

*Projekt je spolufinancován z prostředků TA ČR v rámci programu BETA.*

26. února 2015

Praha – Ministerstvo pro místní rozvoj ČR

[www.tacr.cz](http://www.tacr.cz)



## Základní údaje o projektu

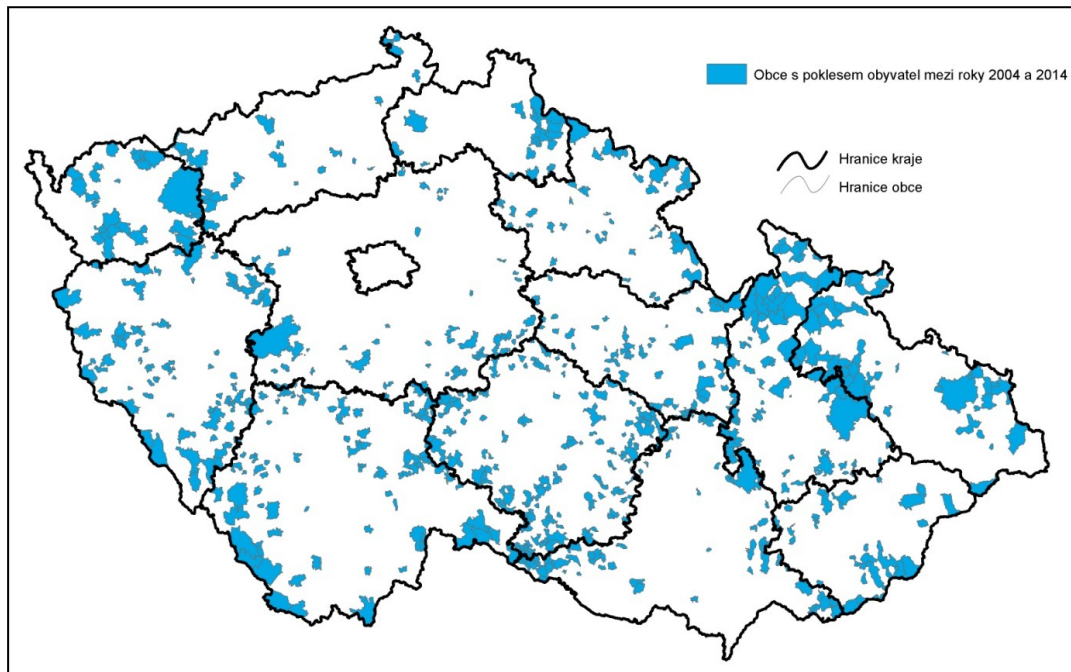
- Příjemce podpory: GaREP, spol. s r.o.
- Hlavní řešitel: RNDr. Hana Svobodová, Ph.D.
- Realizační tým: 7 členů (2,0 úvazku)
- Harmonogram: 1. listopadu 2014 – 31. prosince 2015
- Rozpočet projektu: 1 351 000,- Kč

# Cíle projektu

- Vytvořit metodiku pro **identifikaci a typologii zmenšujících se měst** v České republice, která bude především **analytickým nástrojem pro regionální politiku na národní a místní úrovni** při realizaci hlavních principů Strategie regionální politiky ČR na období 2014–2020.
- **Identifikovat faktory pro ovlivnitelné intervence samospráv na lokální úrovni** od faktorů obtížně nebo zcela neovlivnitelných z pozice kompetencí měst a obcí.
- **Konkrétní cíle:**
  1. Identifikovat nejvýznamnější procesy, které ovlivňují smršťování měst.
  2. Nalézt hlavní příčiny a důsledky procesu smršťování měst.
  3. Na základě případových studií identifikovat strategie a nástroje, jejichž pomocí se města vyrovnávají se smršťováním, a jejich vliv na politiky a agendu samospráv.

# Vymezení souboru zmenšujících se měst

- **Vytvořena databáze všech obcí ČR**
  - Relevantní data k příčinám a následkům smršťování.
  - Základní analyzované období 2004 až 2014.
  - Územně-správní členění k 1. lednu 2014.
  - 6 253 obcí, vznik a zánik obcí 2004–2014 → 6 246 jednotek.



# Zmenšující se města

## ▪ Další kritéria:

- Pokles obyvatel v obdobích 2004 až 2014 i 2009 až 2014.
- K 1. lednu 2014 alespoň 3 000 obyvatel.



239 měst



- Pokles počtu obyvatel v období 2009 až 2014 alespoň ve výši 3 % (obrana proti spíše „stagnujícím městům“).



**Soubor 111 zmenšujících se měst**

# Typologie zmenšujících se měst

## ■ Dva faktory:

- Populační vývoj města v obdobích 2004 až 2009 a 2009 až 2014,
- Populační vývoj okolního regionu (zázemí) za období 2004 až 2014,

### Základní typologie zmenšujících se měst

	<b>Shodný populační trend v zázemí*</b> (pokles zázemí v 2004–2014)	<b>Rozdílný populační trend v zázemí*</b> (nárůst zázemí 2004–2014)
<b>Dlouhodobý pokles počtu obyvatel,</b> tj. v obdobích 2004–2009 i 2009–2014 (pokles o více než 3 % v období 2009–2014 a jakýkoliv pokles v období 2004–2009)	<b>1. Dlouhodobé smršťování města i zázemí</b> (32 měst)	<b>2. Dlouhodobé smršťování pouze města</b> (40 měst)
<b>Krátkodobý pokles počtu obyvatel,</b> tj. pouze v období 2009 až 2014 (pokles o více než 3 % v období 2009–2014 a nárůst v období 2004–2009)	<b>3. Krátkodobé smršťování města i zázemí</b> (9 měst)	<b>4. Krátkodobé smršťování pouze města</b> (30 měst)

\* zázemí = správní obvod ORP, do něhož smršťující město spadá, bez samotného smršťujícího města

# Typologie měst

## Zpřesnění typologie dle míry odlišnosti vývoje zázemí

	Pokles zázemí 2004 až 2014	Nárůst zázemí 2004 až 2014
Dlouhodobý pokles, tj. v obdobích 2004–09 i 2009–14	Typ 1a pokles zázemí o 3 % a více	Typ 2a nárůst zázemí o 3 % a více
	Typ 1b pokles zázemí o 0 až 3 %	Typ 2b nárůst zázemí o 0 až 3 %
Krátkodobý pokles, tj. pouze v období 2009 až 2014	Typ 3a pokles zázemí o 3 % a více	Typ 4a nárůst zázemí o 3 % a více
	Typ 3b pokles zázemí o 0 až 3 %	Typ 4b nárůst zázemí o 0 až 3 %

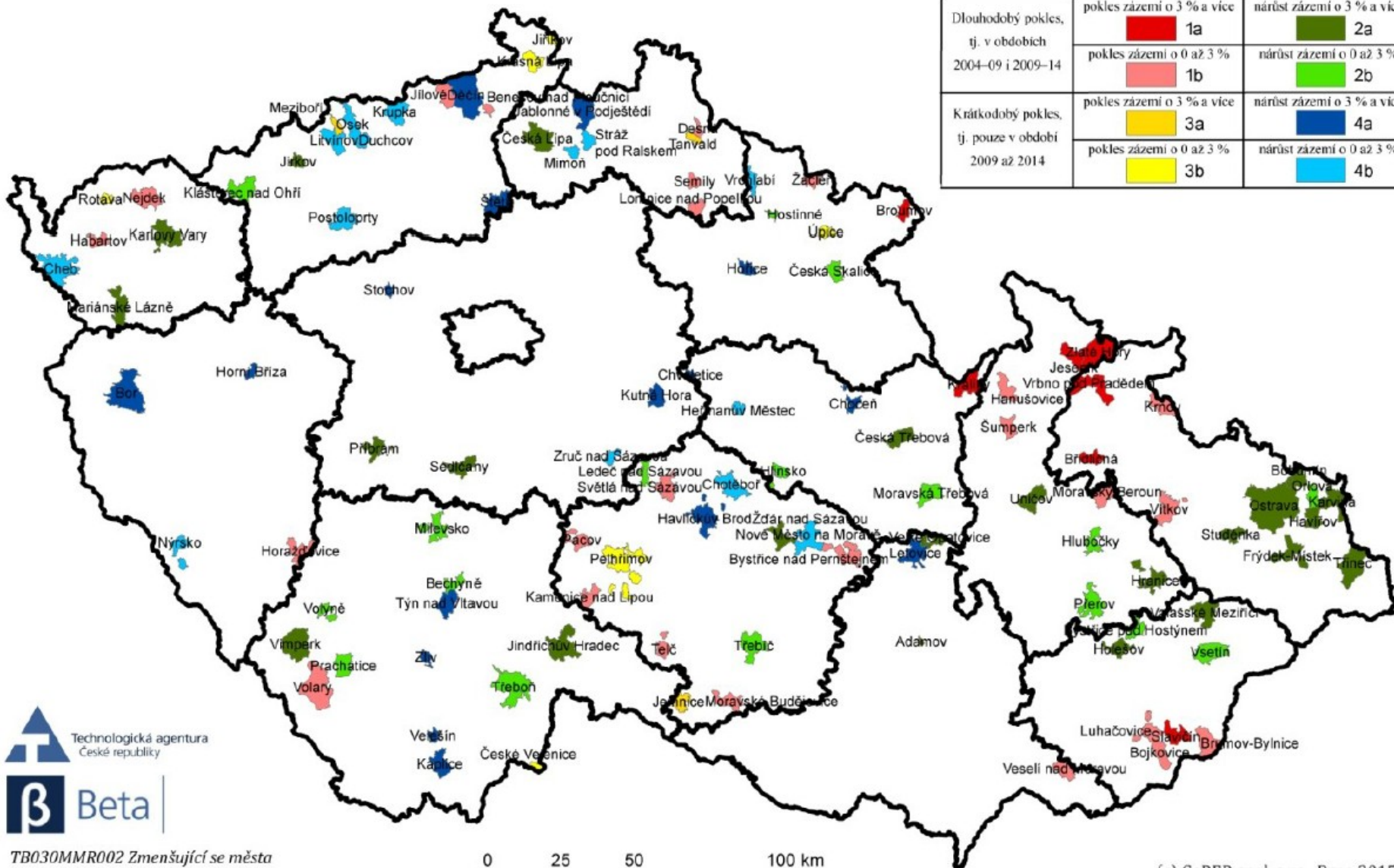
Zázemí = správní obvod ORP, do něhož smršťující město spadá, bez samotného smršťujícího města

### Počet zmenšujících se měst v jednotlivých podkategoriích typologie

	Pokles zázemí		Nárůst zázemí	
Dlouhodobý pokles	7	32	23	40
	25		17	
Krátkodobý pokles	3	9	16	30
	6		14	

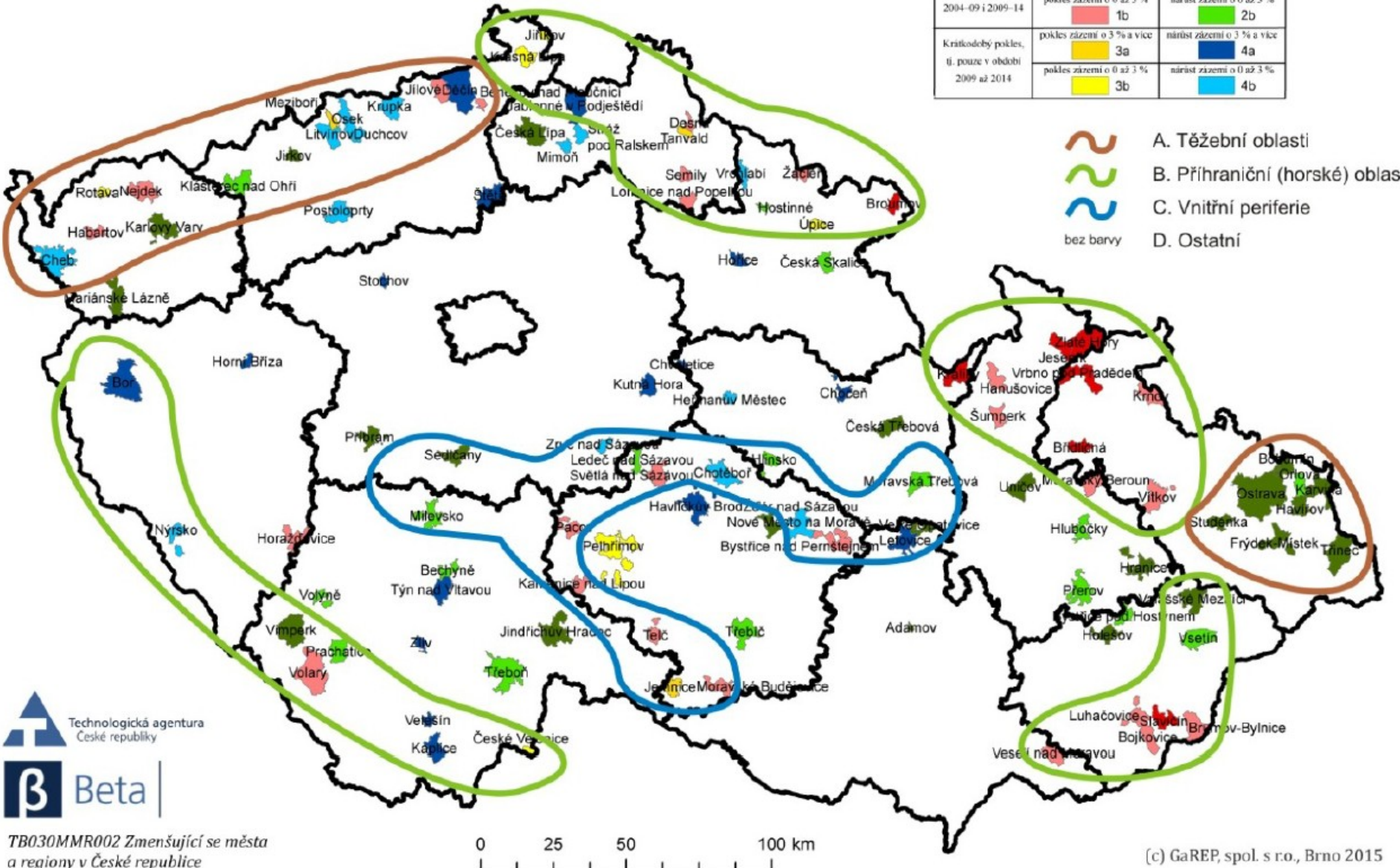
# Typologie zmenšujících se měst v ČR

	Pokles zázemí 2004 až 2014	Nárůst zázemí 2004 až 2014
Dlouhodobý pokles, tj. v obdobích 2004-09 i 2009-14	<span style="color: red;">■</span> pokles zázemí o 3 % a více <b>1a</b>	<span style="color: green;">■</span> nárůst zázemí o 3 % a více <b>2a</b>
	<span style="color: pink;">■</span> pokles zázemí o 0 až 3 % <b>1b</b>	<span style="color: lightgreen;">■</span> nárůst zázemí o 0 až 3 % <b>2b</b>
Krátkodobý pokles, tj. pouze v období 2009 až 2014	<span style="color: yellow;">■</span> pokles zázemí o 3 % a více <b>3a</b>	<span style="color: blue;">■</span> nárůst zázemí o 3 % a více <b>4a</b>
	<span style="color: lightyellow;">■</span> pokles zázemí o 0 až 3 % <b>3b</b>	<span style="color: cyan;">■</span> nárůst zázemí o 0 až 3 % <b>4b</b>



# Typy území s koncentrací zmenšujících se měst

	Pokles území 2004 až 2014	Nárůst území 2004 až 2014
Dlouhodobý pokles, tj. v obcích 2004-09 i 2009-14	pokles území o 3% a více <b>1a</b>	nárůst území o 3% a více <b>2a</b>
	pokles území o 0 až 3% <b>1b</b>	nárůst území o 0 až 3% <b>2b</b>
Krátkodobý pokles, tj. pouze v období 2009 až 2014	pokles území o 3% a více <b>3a</b>	nárůst území o 3% a více <b>4a</b>
	pokles území o 0 až 3% <b>3b</b>	nárůst území o 0 až 3% <b>4b</b>



- A. Těžební oblasti
- B. Příhraniční (horské) oblasti
- C. Vnitřní periferie
- D. Ostatní



## Hodnocené ukazatele zmenšujících se měst

- a) Podíl migračního salda na poklesu (vývoji) obyvatel,
  - b) Podíl nezaměstnaných (resp. nedostatek pracovních míst).
  - c) Vzdálenost od sjezdu/nájezdu na dálnici či rychlostní silnici.
  - d) Index stáří (resp. věková struktura).
  - e) Index vzdělanosti.
- b) + c) = příčiny zmenšování („povzbuzují“ vystěhování).
- d) + e) = důsledky zmenšování (pomoc při identifikaci).

# Případové studie

## ▪ Metodika řešení projektu:

8 modelových měst, v nichž budou zpracovány případové studie:

- 4 města aktivně přijímají opatření k eliminaci zmenšování.
- 4 města opatření nepřijímají.

## ▪ Výběr měst:

- Zastoupení měst za každý typ (krátko x dlouhodobý pokles; nárůst x pokles zázemí).
- Zastoupení měst za každou kategorii (těžební, příhraniční horské, vnitřní periferie, ostatní).
- Kombinace hodnot socioekonomických ukazatelů.

## Případové studie – výběr měst

- V prvním kole vybráno 16 měst a provedena obsahová analýza jejich koncepčních dokumentů.
  - Zkoumána existence/neexistence koncepčních dokumentů:
    - Popis situace města (zachycení problému zmenšování se).
    - SWOT analýza (zachycení problému zmenšování se).
    - Návrhová část (obsažení cílů a opatření na omezení zmenšování se).

**Přehled předvýběru měst pro obsahovou analýzu koncepcí**

Typy zmenšujících se měst	Typy území s koncentrací zmenšujících se měst			
	A. Těžební oblasti	B. Příhraniční (horské) oblasti	C. Vnitřní periferie	D. Ostatní
1. Dlouhodobý pokles města i zázemí		Jeseník Veselí nad Moravou	Pacov	Horažďovice
2. Dlouhodobý pokles pouze města	Bohumín Frýdek-Místek		Moravská Třebová	Adamov Hranice
3. Krátkodobý pokles města i zázemí		Tanvald	Jemnice	
4. Krátkodobý pokles města	Děčín Litvínov	Kaplice	Chotěboř	Kutná Hora

# Ukazatele měst předvybraných pro případové studie

	Typ zmenšování	Kategorie území	Počet obyvatel k 1. 1. 2014	Podíl migrace na změně obyv. (%)	Hrubá míra přiroz. přírůstku (‰)	Hrubá míra migr. salda (‰)	Index stáří k 31. 12. 2013	Změna indexu stáří 2013–2001	Podíl nezaměst. osob k 30.6.2014	Vzdálenost k nájezdu na D/R	Index vzdělanosti (SLDB 2011)
Jeseník	1a	B	11 579	3,5	-0,5	-6,8	141,6	69,9	8,3	70	2,39
Horažďovice	1b	D	5 502	79,6	-0,8	-3,2	127,2	33,2	6,0	30	2,32
Pacov	1b	C	4 889	42,6	-2,9	-2,2	155,5	63,2	3,7	23	2,30
Veselí nad Moravou	1b	B	11 357	99,6	0,0	-6,2	133,8	70,3	10,3	34	2,32
Adamov	2a	D	4 576	89,8	0,8	-7,0	133,2	50,4	7,2	18	2,35
Bohumín	2a	A	21 663	30,7	-4,4	-1,9	115,0	38,6	10,4	2	2,25
Frýdek-Místek	2a	A	57 135	82,4	1,5	-6,8	112,7	56,1	9,4	1	2,40
Hranice	2a	D	18 651	99,7	0,0	-4,9	115,6	47,3	8,6	3	2,44
Moravská Třebová	2b	C	10 413	65,8	-3,1	-6,0	139,1	58,7	9,8	21	2,27
Jemnice	3a	C	4 133	63,5	-1,5	-2,7	125,0	57,3	5,9	55	2,24
Tanvald	3a	B	6 622	78,6	-0,9	-3,5	123,3	51,5	9,4	18	2,15
Děčín	4a	A	50 104	60,8	-1,5	-2,3	115,0	33,2	10,8	19	2,29
Kaplice	4a	B	7 149	55,3	2,7	-3,3	94,8	42,1	7,6	60	2,26
Kutná Hora	4a	D	20 349	46,7	-2,4	-2,1	131,8	56,4	8,8	24	2,43
Chotěboř	4b	C	9 480	96,5	0,1	-4,0	123,0	50,7	6,3	33	2,38
Litvínov	4b	A	25 140	29,8	-5,1	-2,2	118,9	26,1	14,7	21	2,19

# Finální výběr měst pro případové studie

## ■ Výsledek hodnocení koncepcí předvybraných 16 měst:

11 měst má zpracovaný dokument (strategie či program rozvoje):

- 9 měst zmiňuje zmenšování, nízkou výstavbu bytů, špatné podmínky pro ek. aktivity.
- 8 měst má toto uvedeno i ve SWOT analýze a 10 měst v návrhové části.

### Výběr měst pro případové studie

Typy zmenšujících se měst	Typy území s koncentrací zmenšujících se měst			
	A. Těžební oblasti	B. Příhraniční (horské) oblasti	C. Vnitřní periferie	D. Ostatní
1. Dlouhodobý pokles města i zázemí		Jeseník	Pacov	
2. Dlouhodobý pokles pouze města	Frýdek-Místek		Moravská Třebová	Hranice
3. Krátkodobý pokles města i zázemí			Jemnice	
4. Krátkodobý pokles města	Děčín	Kaplice		

Pozn. **zeleně** jsou označeny města, která přijímají opatření proti zmenšování, **červeně** města, která nepřijímají opatření proti zmenšování. Vysvětlení tohoto zařazení je rozvedeno v následující kapitole 3.5.

– Náhradní města: Veselí nad Moravou (přijímá opatření)

Adamov (nepřijímá opatření)

# Specifikace měst pro případové studie (I)

## ▪ Jeseník



- 13,2 tis. (1994) -> 11,6 tis. (2014), pokles v celém SO ORP,
- 90 % vystěhovávání, odlehlost, vysoký index stáří vs. cestovní ruch a lázeňství,
- opatření: výchova k lokálnímu patriotismu, podpora školství, lákání investorů, konkurenceschopná infrastruktura a občanská vybavenost města.

## ▪ Frýdek-Místek



- 63,4 tis. (1994) -> 57,1 tis. (2014), nikoliv pokles zázemí,
- výlučně vystěhovávání, odlehlost, ostravská aglomerace, silnice, uhlí x Hyundai,
- opatření: výstavba bytů a regenerace domů, vytváření příznivého podnikatelského prostředí.

## ▪ Moravská Třebová



- 11,8 tis. (1994) -> 10,4 tis. (2014), vnitřní periferie,
- dynamika poklesu se zvyšuje, migrace i přirozený pohyb, role I/35,
- opatření: vědomí odchodu mladých a vzdělaných,
- málo zasítovaných pozemků ke stavbě

# Specifikace měst pro případové studie (II)

## ▪ Děčín



- 53,8 tis. (1994) -> 50,1 tis. (2014), strukturální změny hospodářství,
- negativní migrace i přirozený pohyb, vysoká nezaměstnanost vs. dálnice D8,
- opatření: vytvářet prostředí příznivé rodinám, motivace mladých lidí k životu ve městě, Koncepce prorodinné politiky města.

## ▪ Pacov



- 5,3 tis. (1994) -> 4,9 tis. (2014), relativně vnitřní periferie,
- pokles města i zázemí, negativní migrace i přirozený pohyb, vysoký index stáří, ALE nízká nezaměstnanost a blízkost dálnice D1,
- bez opatření.

## ▪ Hranice



- 20,3 tis. (1994) -> 18,7 tis. (2014), pokles města, vliv migrace,
- pozitivní role dálnice D1 a vzdělanosti, průměrná nezaměstnanost,
- dokument zpracovaný, ale bez opatření.

# Specifikace měst pro případové studie (III)

## ▪ Jemnice



- 4,4 tis. (1994) -> 4,1 tis. (2014), pokles města i zázemí,
- negativní migrace i přirozený pohyb, periferie Vysočiny a Jihočeského kraje u hranic s Rakouskem, výrazná vzdálenost k dálnici D1 vs. nízká nezaměstnanost,
- bez opatření.

## ▪ Kaplice



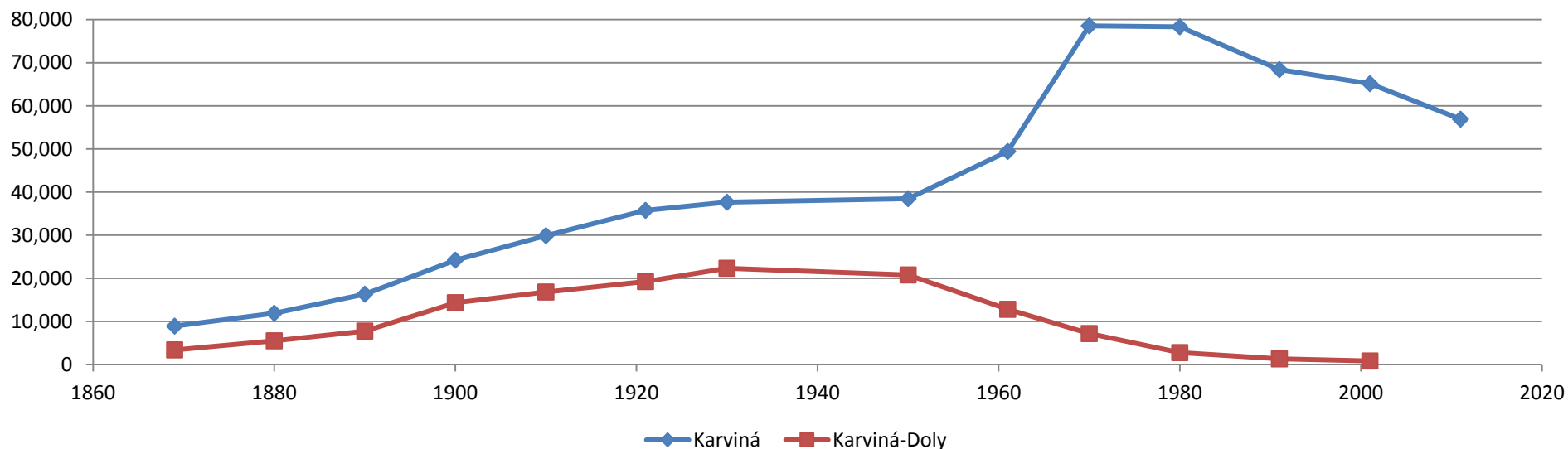
- 7,0 tis. (1994) -> 7,1 tis. (2014), výrazný pokles až po roce 2009,
- přirozený přírůstek kladný a migrace záporná, výrazná vzdálenost k dálnici D3, ale průchod silnice E55 a blízkost rakouské dálnice A7,
- bez opatření.

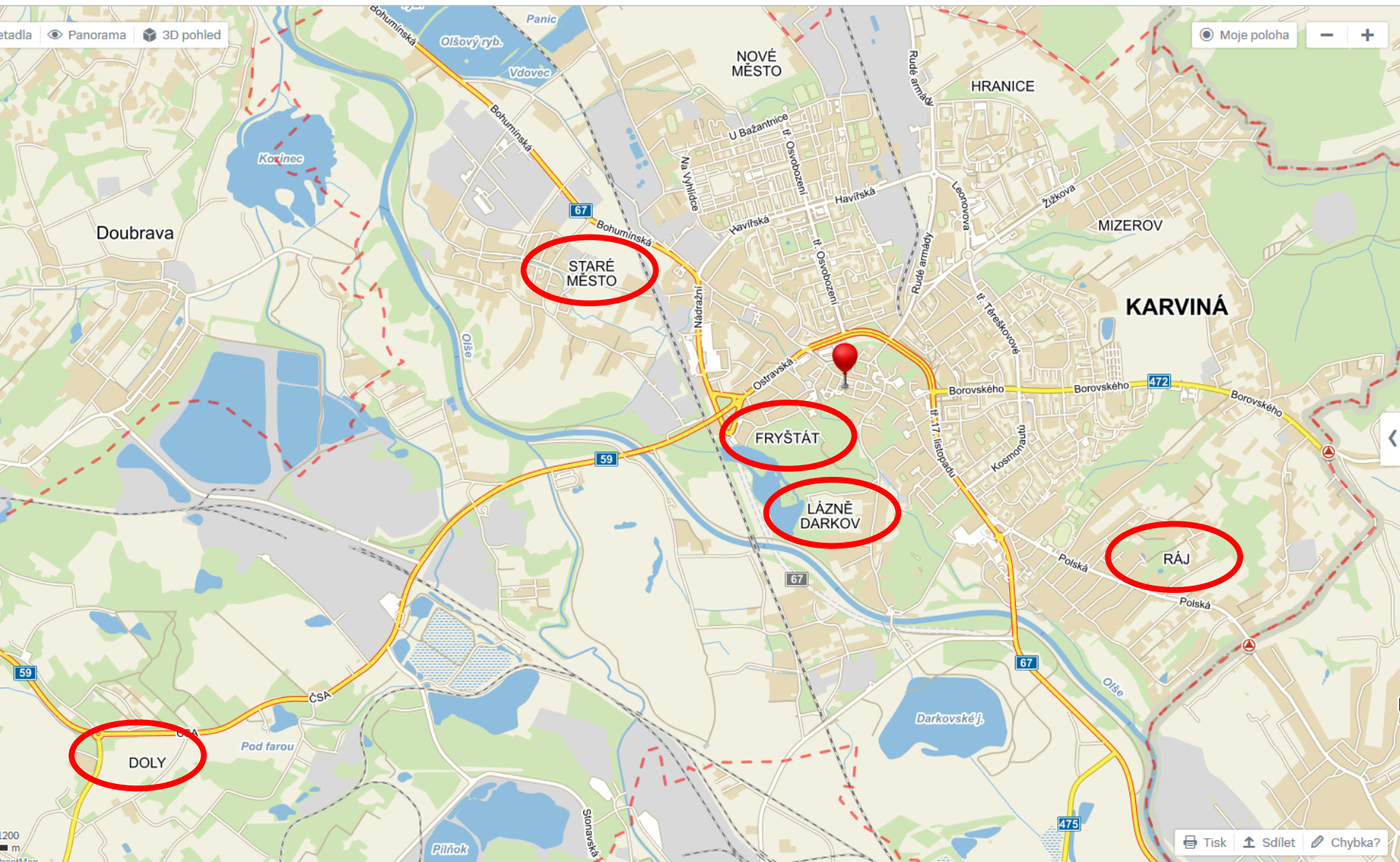


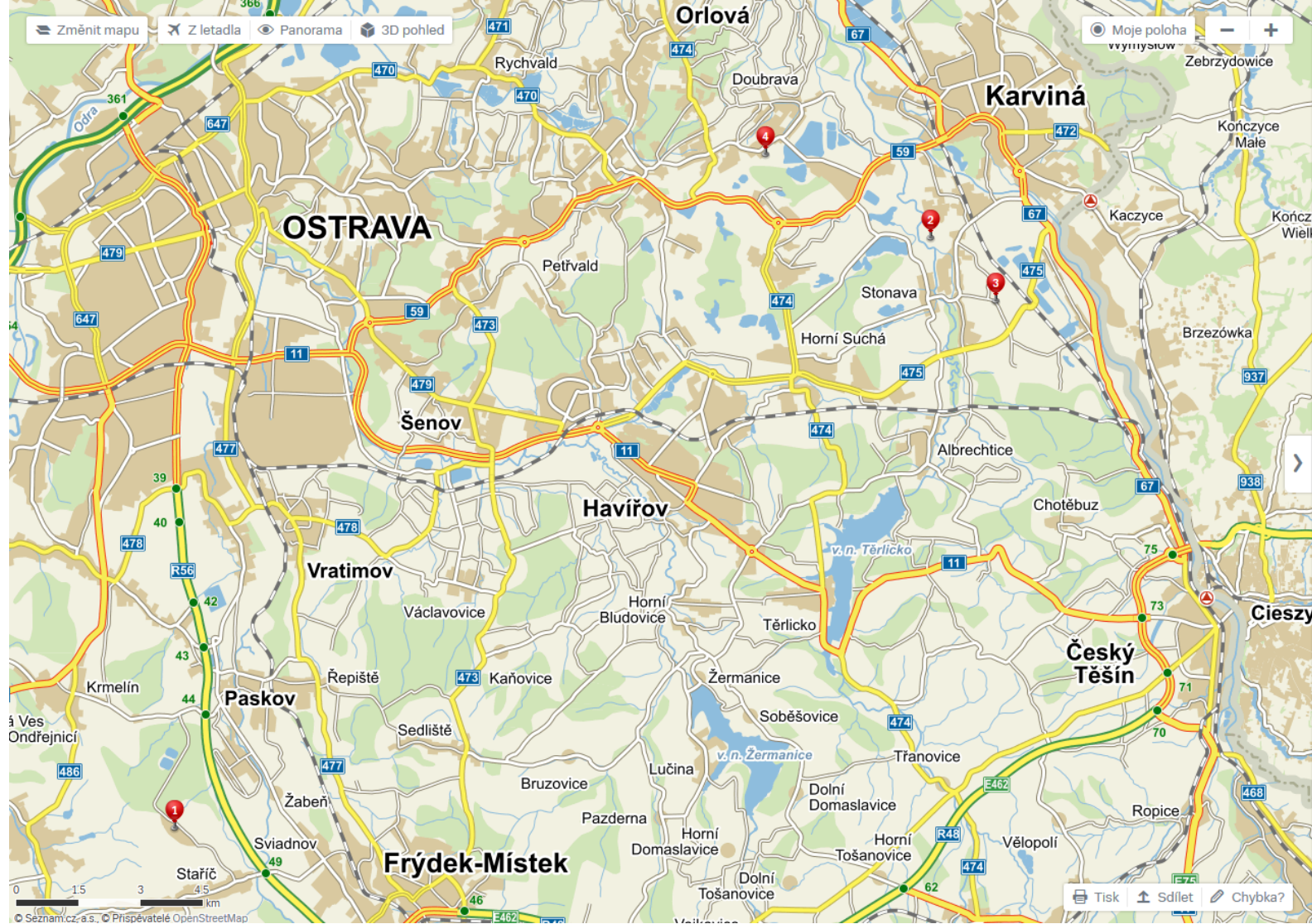
# Proč právě Karviná ?

- první zmínka z poloviny 13. století, obchodní cesta z Uher do Pobaltí
- oblast Těšínského Slezska
- 1776 – první známý nález kamenného uhlí v Karviné
- 1949 – sloučení obcí Fryštát, Karvinná, Darkov, Ráj a Staré Město -> vznik dnešní Karviné
- národnostní složení: 6 % Poláci, 5 % Slováci

## Vývoj počtu obyvatel dle sčítání 1869 až 2011







MAPY.CZ Příkř  
 Hledání Plánování Můj batů  
 Vlastní bod na mapě Měření  
 1 **Důl Paskov**  
 Staříč, okres Frýdek-Místek  
 49.7011692N, 18.2709503E  
 2 **Důl Darkov**  
 49°49'47.091"N, 18°31'32.737"E  
 49.8297475N, 18.5257603E  
 3 **Důl ČSM**  
 49°48'57.852"N, 18°32'51.143"E  
 49.8160700N, 18.5475397E  
 4 **Důl Karviná (ČSA + Lazy)**  
 49°50'52.604"N, 18°28'12.588"E  
 49.8479456N, 18.4701633E  
 Smazat body  
 Přidat do batůžku  
 Sdílet nebo poslat místo  
 Uložit

© Seznam.cz, a.s. - Nápověda - Legenda

Název dolu	Průměrný stav zaměstnanců v roce 2013			Těžba (mil. tun) za rok 2013
	celkem	OKD	dodavatelské organizace	
Důl Karviná	4 422	3 319	1 103	2,6
Důl Darkov	3 264	2 391	873	2,7
Důl ČSM	3 494	2 525	969	2,5
Důl Paskov	3 003	2 473	530	0,9
<b>Celkem</b>	<b>14 183</b>	<b>10 708</b>	<b>3 475</b>	<b>8,6</b>



## Děkujeme za pozornost.

RNDr. Hana Svobodová, Ph.D. – hlavní řešitel projektu

Ing. Jan Binek, Ph.D. – člen výzkumného týmu

RNDr. Ondřej Šerý, Ph.D. – člen výzkumného týmu

*GaREP, spol. s r.o., společnost pro regionální ekonomické poradenství*

*nám. 28. října 3, Brno*

[garep@garep.cz](mailto:garep@garep.cz), [www.garep.cz](http://www.garep.cz)

