

CHKO Poodří

rok vyhlášení: 1991

rozloha: 81 km²

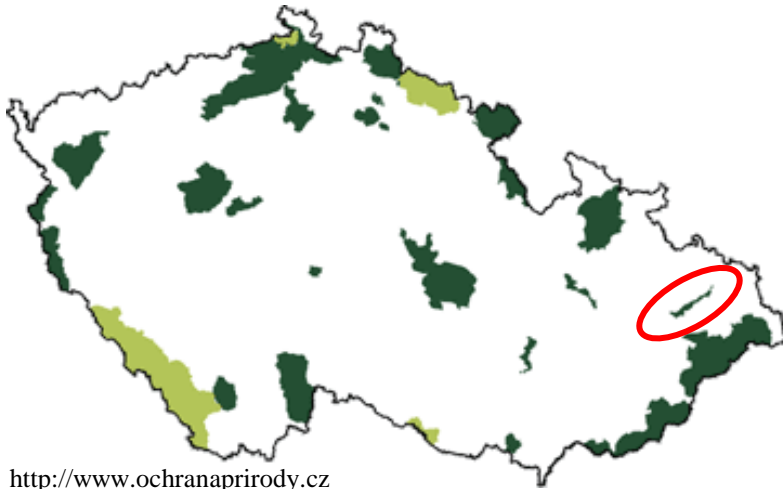
sídlo správy: Studénka

oficiální web:

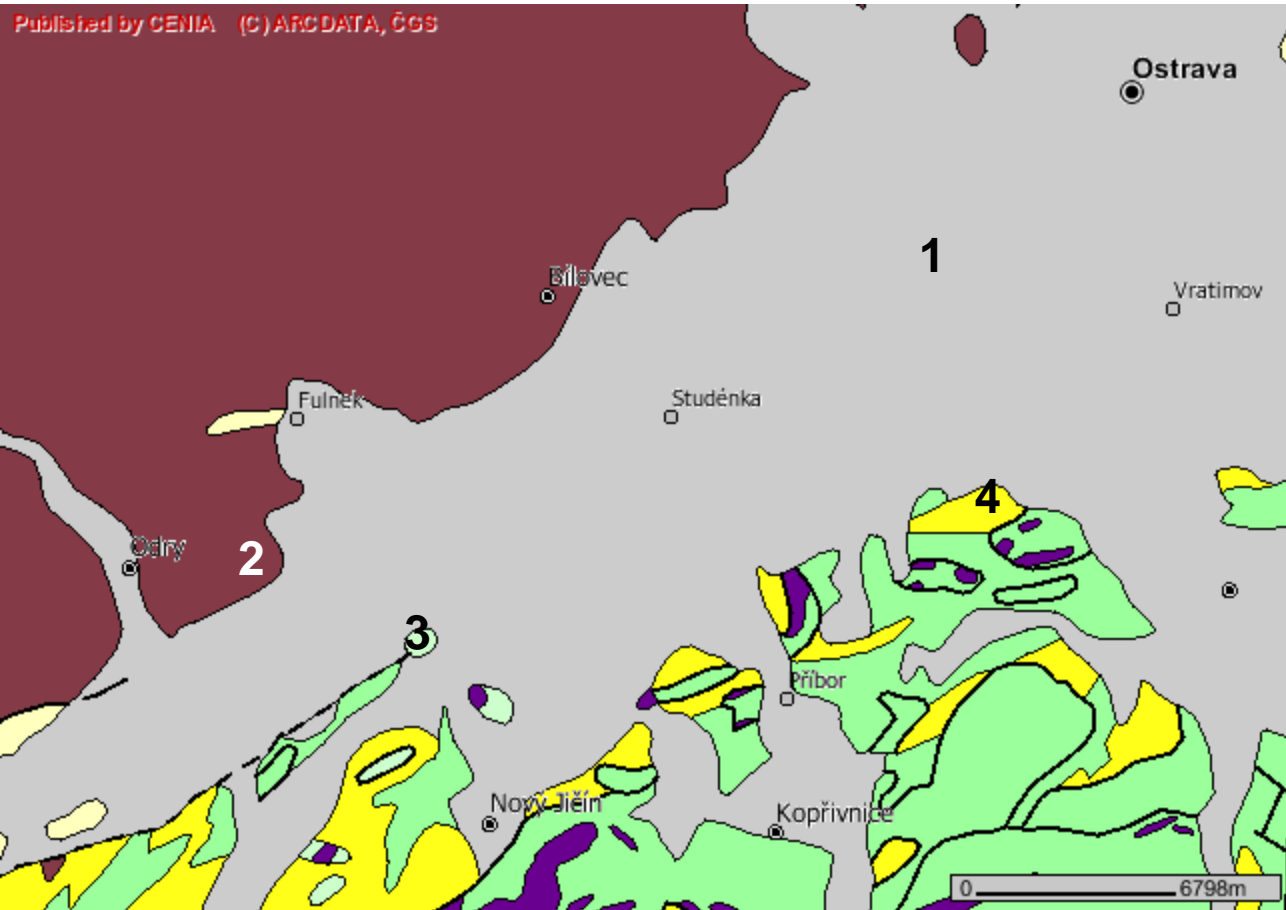
<http://www.poodri.ochranaprirody.cz>



<http://www.poodri.ochranaprirody.cz>



<http://www.ochranaprirody.cz>



1 – kvartérní sedimenty

2 – prvohorní (kulmské) horniny zvrásněné, nemetamorfované (zejm. břidlice a droby)

3 – druhohorní horniny (pískovce, jílovce) - karpatský flyš

4 – třetihorní horniny (pískovce, jílovce) - karpatský flyš

CHKO Poodří

Geologie a geomorfologie

CHKO leží na linii oddělující Českou vysočinu a Západní Karpaty. Spadá pod geomorfologické celky **Moravská brána** (jižní část) a **Ostravská pánev** (sever).

Morfologie terénu je celkem prostá: z velké zčásti jde o **nivu Odry** (okrsek Oderská niva), z malé části o **sousední terasové plošiny** Bartošovické a Klimkovické pahorkatiny.

CHKO Poodří

Geologie a geomorfologie

Staré horniny Českého masivu, tvořící sousední Nízký Jeseník, nikde v CHKO nevycházejí na povrch. Podobně druhohorní a třetihorní mořské sedimenty karpatských příkrovů a karpatské předhlubně vycházejí na povrch jen ojediněle.

Prakticky veškeré předkvartérní podloží je na území CHKO překryto čtvrtohorními sedimenty: ledovcovými štěrky a písky halštrovského (elsterského, ca 400 tis. BP) a sálského (ca 300 tis. BP) zalednění, pleistocenními terasovými štěrkopísky a na povrchu zcela převažujícími nejmladšími holocenními povodňovými hlínami. Místy se vyskytují pleistocenní sprašové hlíny.

CHKO Poodří

Vodstvo

Odra je řekou prvního řádu, pramenící v Oderských vrších a ústící do Baltského moře ve Štětíně.

Na území CHKO je pěkným příkladem středního toku velké řeky s korytem volně meandrujícím v nivě, s odstavenými, zazemňujícími se rameny, aluviálními tůněmi, nivními loukami a lužními lesy.

500-letá tradice rybníkářství – dnes téměř 60 rybníků.



CHKO Poodří

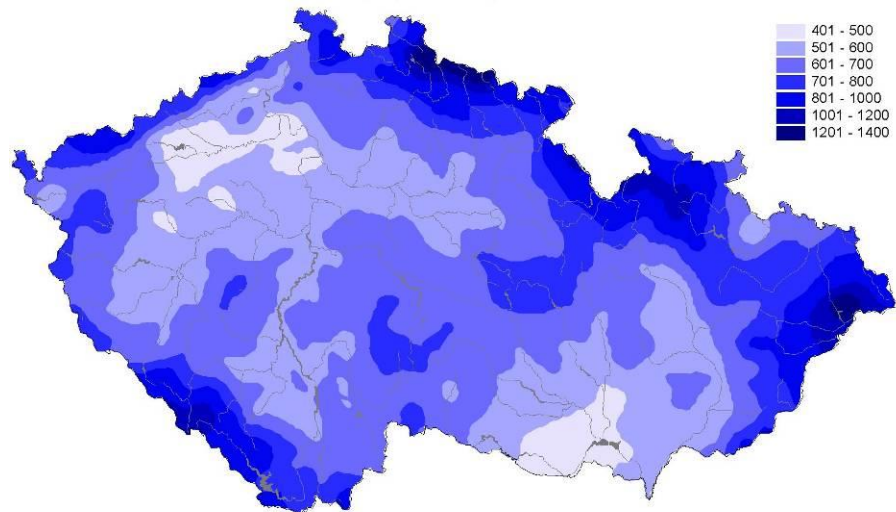
Klima

Mírně teplé, relativně vlhké území – návětrná strana Beskyd

Ostrava-Mošnov: 8,2 °C, 700 mm/rok

Normály ročních srážkových úhrnů 1961 - 90 [mm]

(Metoda splínungu dr. Kočioně a ing. Rella)



<http://www.chmi.cz>

CHKO Poodří

Flóra a vegetace

Vegetačně homogenní území s typickými společenstvy říčních niv: floristicky nejcennější jsou vodní společenstva tůní a rybníků s řadou geograficky a ochránářsky významných druhů. Vegetace nivních luk je výrazněji poznamenána činností člověka (vysušení, eutrofizace). Lužní lesy se zachovaly jen ve fragmentech (lesnatost 10 %).



CHKO Poodří

Flóra a vegetace

Tůně a rybníky

Submerzní a natantní vegetace se stulíkem žlutým (*Nuphar lutea*), plavínem štítnatým (*Nymphoides peltata*), žebratkou bahenní (*Hottonia palustris*), kotvicí plovoucí (*Trapa natans*), vodní kapradinou nepukalkou plovoucí (*Salvinia natans*), růžkatcem bradavčitým (*Ceratophyllum submersum*) nebo řečankou menší (*Najas minor*).



Nymphoides peltata



Trapa natans



Salvinia natans



Najas minor

CHKO Poodří

Flóra a vegetace

Nivní louky

Aluvium Odry v CHKO tvoří z velké části souvislý komplex luk o ploše více než 2 300 ha. Hlavní součástí jejich vegetační mozaiky jsou na svěžích přeplavovaných půdách **psárkové louky** s psárkou luční (*Alopecurus pratensis*), metlicí trsnatou (*Deschampsia cespitosa*), kostřavou luční (*Festuca pratensis*), kohoutkem lučním (*Lychnis flos-cuculi*) nebo krvavcem totenem (*Sanguisorba officinalis*) a na sušších místech **ovsíkové louky** s ovsíkem vyvýšeným (*Arrhenatherum elatius*), zvonkem rozkladitým (*Campanula patula*), škardou dvouletou (*Crepis biennis*) nebo kopretinou bílou (*Leucanthemum vulgare*).



CHKO Poodří

Flóra a vegetace

Nivní louky



Na vlhčích a živinami bohatých stanovištích rostou **pcháčové louky** (pcháč potoční (*Cirsium rivulare*), pcháč šedý (*C. canum*), pcháč zelinný (*C. oleraceum*), blatouch bahenní (*Caltha palustris*), pomněnka bahenní (*Myosotis palustris*)), na nesečených místech dominuje tužebník jilmový (*Filipendula ulmaria*).

Na nejvlhčích místech jsou **porosty vysokých ostřic**, zejména ostřice štíhlé (*Carex acuta*), ostřice ostré (*C. acutiformis*) nebo o. pobřežní (*Carex riparia*).

Floristické složení těchto luk bylo výrazně pozměněno v důsledku intenzifikace v 70. a 80. letech 20. století.

CHKO Poodří

Flóra a vegetace

Lesní vegetace

Hlavním vegetačním typem jsou tvrdé luhy s jasanem ztepilým (*Fraxinus excelsior*), dubem letním (*Quercus robur*), olší lepkavou (*Alnus glutinosa*), lípou srdčitou (*Tilia cordata*), přecházející na sušších místech do dubohabřin s dosti podobným druhovým složením.

Charakteristický je květnatý jarní aspekt se sněženkou (*Galanthus nivalis*), orsejem jarním (*Ficaria verna*), dymnivkou dutou (*Corydalis cava*), sasankou pryskyřníkovitou (*Anemone ranunculoides*) nebo česnekem medvědím (*Allium ursinum*). Z význačných druhů se zde vyskytuje např. kruštík polabský (*Epipactis albensis*), ostřice hubená (*Carex strigosa*) nebo kýchavice Lobelova (*Veratrum lobelianum*). Karpatské ovlivnění ukazují kyčelnice žláznatá (*Dentaria glandulosa*) a hvězdnatec čemeřicovitý (*Hacquetia epipactis*).



Carex strigosa
© Biopix.dk: JC Schou



Carex strigosa



Чемерица Лобеля (*Veratrum lobelianum*)



Epipactis albensis Nováková et Rydlo 1978



CHKO Poodří

Flóra a vegetace

Lesní vegetace

V olšínách se vyskytují i vzácné vlhkomilné kapradiny **pérovník pštosí** (*Matteuccia struthiopteris*) a **kapradiník bažinný** (*Thelypteris palustris*).



Matteuccia struthiopteris



Thelypteris palustris

CHKO Poodří

Mykoflóra

Výrazně se zde projevuje **fenomén rybníčních hrází**, na něž jsou vázány teplomilné druhy hřibů: **hřib bronzový** (*Boletus aereus*), **hřib Fechtnerův** (*B. fechtneri*) nebo **hřib královský** (*B. regius*). Jde o důsledek příznivých mikroklimatických podmínek (výslunná stanoviště), výskytu mykorhizních symbiontů (duby) + snad vliv vápnění rybníků (vápnomilné druhy). Rostou zde i vzácné teplomilné **pavučince**.



hřib bronzový



hřib královský



hřib Fechtnerův

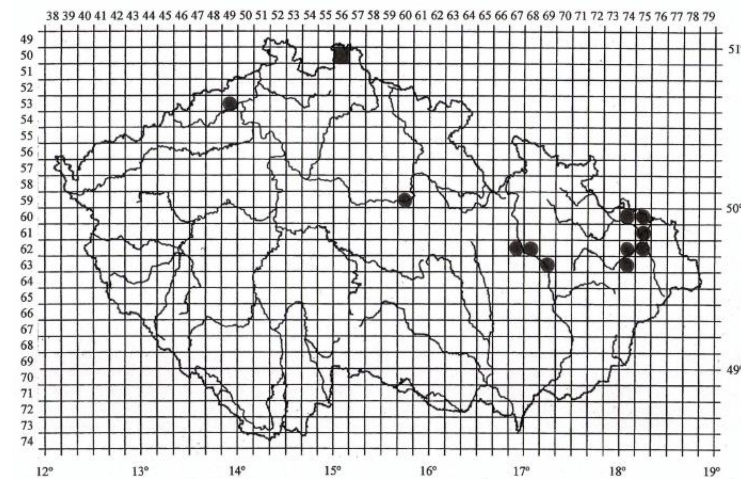
CHKO Poodří

Fauna

Dobře vyvinutá společenstva aluviálních biotopů, zejména periodických a permanentních tůní, rybníčních litorálů, vlhkých luk a lužních lesů.

Bezobratlí

měkkýši: skvěle vyvinutý nivní fenomén, obdoba Litovelského Pomoraví. Nejbohatší tůňová malakofauna v ČR (až 25 druhů na lokalitě), bohaté malakofauny lužních lesů (až 32 druhů na lokalitě) srovnatelné se středním Polabím. V **tůních svinutec tenký** (*Anisus vorticulus*), **kružník Rossmasslerův** (*Gyraulus rossmaessleri*) a **hrachovky** *Pisidium pseudosphaerium* a *P. globulare*, v **tekoucích vodách velevrub tupý** (*Unio crassus*), škeble *Pseudanodonta complanata*, hrachovka *Pisidium amnicum*. **Karpatský vliv** – v lužních lesích **srstnatka huňatá** (*Trichia villosula*).



Gyraulus rossmaessleri



Anisus vorticulus



Pisidium pseudosphaerium



Gyraulus rossmaessleri



Unio crassus

CHKO Poodří

Fauna

bezobratlí



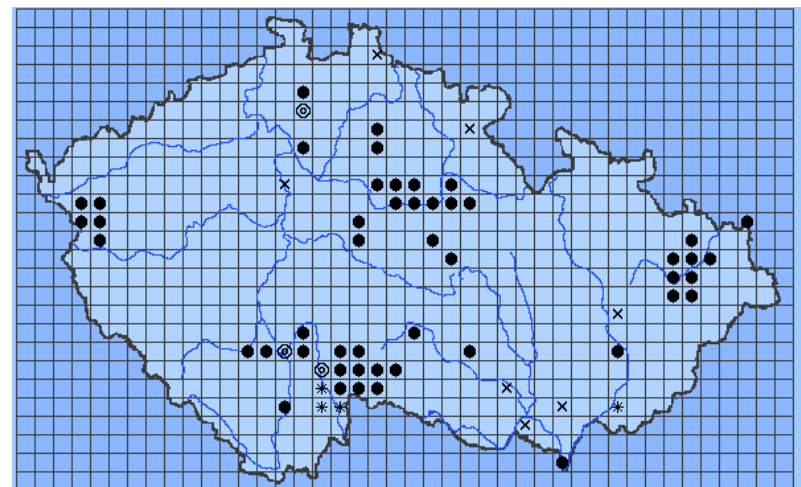
vážky: dobře prozkoumány, významný je především výskyt **vážky plavé** (*Libellula fulva*) a **šídlatky jasnoskvrnné** (*Lestes macrostigma*).

denní motýli: Na loukách velké populace **modráška bahenního** (*Maculinea nausithous*) a **ohniváčka černočárného** (*Lycaena dispar*).

ostatní: v periodických tůních lupenonohý korýš **žábronožka sněžní** (*Siphonophanes grubii*), na vlhkých loukách vzácná **saranče mokřadní** (*Stethophyma grossum*).



Stethophyma grossum

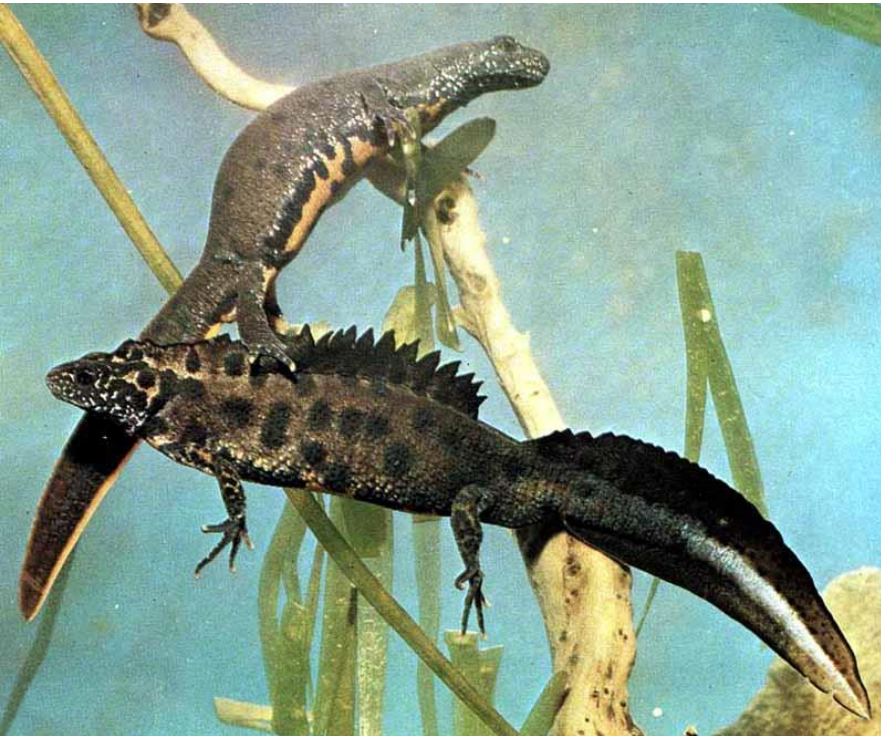


CHKO Poodří

Fauna

obratlovci

obojživelníci: vedle běžných druhů se vyskytuje skokan ostronosý (*Rana arvalis*), čolek velký (*Triturus cristatus*) nebo mlok skvrnitý (*Salamandra salamandra*), ojediněle jsou údaje o blatnici skvrnitě (*Pelobates fuscus*).



CHKO Poodří

Fauna

obratlovci



vodouš rudonohý



břehouš černoocasý

ptáci: jedno z posledních pravidelných hnízdišť bahňáka vlhkých luk břehouše černoocasého (*Limosa limosa*) (už zřejmě vymizel) a vodouš rudonohého (*Tringa totanus*). V rybníčních rákosinách hnízdí bukač velký (*Botaurus stellaris*), bukáček malý (*Ixobrychus minutus*) nebo chřástal kropenatý (*Porzana porzana*).

Významné hnízdiště vrubozobých: husa velká (*Anser anser*), rzohlávka rudozobá (*Netta rufina*), hohol severní (*Bucephala clangula*), čírka modrá (*Anas querquedula*) a lžičák pestrý (*Anas clypeata*). Charakteristickými ptáky vázanými na koryto Odry jsou ledňáček říční (*Alcedo atthis*), břehule říční (*Riparia riparia*) a pisík obecný (*Actitis hypoleucos*).

Je zde vyhlášena **Ptačí oblast Poodří** na ochranu bukače velkého (*Botaurus stellaris*), motáka pochopa (*Circus aeruginosus*), ledňáčka říčního (*Alcedo atthis*) a kopřivky obecné (*Anas strepera*).

CHKO Poodří

Fauna

obratlovci



bukač velký



bukáček malý

ptáci: jedno z posledních českých hnízdišť bahňáků vlhkých luk břehouše černoocasého (*Limosa limosa*) a vodouš rudonohého (*Tringa totanus*). V rybníčních rákosinách hnízdí bukač velký (*Botaurus stellaris*), bukáček malý (*Ixobrychus minutus*) nebo chřástal kropenatý (*Porzana porzana*).

Významné hnízdiště vrubozobých: husa velká (*Anser anser*), rzohlávka rudozobá (*Netta rufina*), hohol severní (*Bucephala clangula*), čírka modrá (*Anas querquedula*) a lžičák pestrý (*Anas clypeata*). Charakteristickými ptáky vázanými na koryto Odry jsou ledňáček říční (*Alcedo atthis*), břehule říční (*Riparia riparia*) a pisík obecný (*Actitis hypoleucos*).

Je zde vyhlášena **Ptačí oblast Poodří** na ochranu bukače velkého (*Botaurus stellaris*), motáka pochopa (*Circus aeruginosus*), ledňáčka říčního (*Alcedo atthis*) a kopřivky obecné (*Anas strepera*).

CHKO Poodří

Fauna

obratlovci



rzohlávka rudozobá



hohol severní

ptáci: jedno z posledních českých hnízdišť bahňáků vlhkých luk břehouše černoocasého (*Limosa limosa*) a vodouš rudonohého (*Tringa totanus*). V rybníčních rákosinách hnízdí bukač velký (*Botaurus stellaris*), bukáček malý (*Ixobrychus minutus*) nebo chřástal kropenatý (*Porzana porzana*).

Významné hnízdiště vrubozobých: husa velká (*Anser anser*), rzohlávka rudozobá (*Netta rufina*), hohol severní (*Bucephala clangula*), čírka modrá (*Anas querquedula*) a lžičák pestrý (*Anas clypeata*). Charakteristickými ptáky vázanými na koryto Odry jsou ledňáček říční (*Alcedo atthis*), břehule říční (*Riparia riparia*) a pisík obecný (*Actitis hypoleucos*).

Je zde vyhlášena **Ptačí oblast Poodří** na ochranu bukače velkého (*Botaurus stellaris*), motáka pochopa (*Circus aeruginosus*), ledňáčka říčního (*Alcedo atthis*) a kopřivky obecné (*Anas strepera*).

CHKO Poodří

Nejvýznamnější maloplošná ZCHÚ

NPR Polanská niva – zachovalý fragment lužního lesa a nivních luk s přirozeně meandrujícím tokem Odry.

PR Polanský les – zachovalý fragment tvrdého luhu.

PR Kotvice, PR Bažantula – rybníky s bohatou litorální vegetací, výskyt kotvice, nepukalky, plavínu, řečanky menší aj.

CHKO Poodří

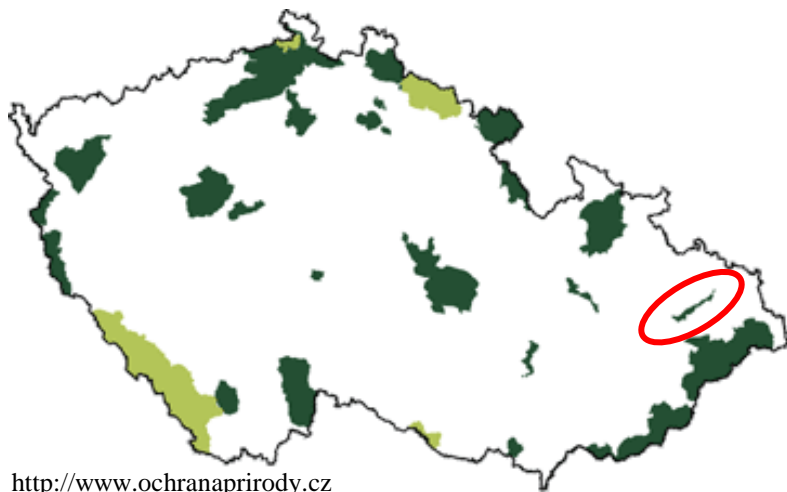
rok vyhlášení: 1991

rozloha: 81 km²

sídlo správy: Studénka

oficiální web:

<http://www.poodri.ochranaprirody.cz>



<http://www.ochranaprirody.cz>



<http://www.poodri.ochranaprirody.cz>

Zachovalá niva řeky Odry s přirozeně meandrujícím tokem, rozsáhlým komplexem aluviálních luk, tůňemi, rybníky a fragmenty lužních lesů. Výborně vyvinutá vodní společenstva rostlin i živočichů, luční ekosystémy poškozeny socialistickou intenzifikací. Významné hnízdiště mokřadních ptáků, Ramsarský mokřad a Ptačí oblast.