



MASARYKOVA UNIVERZITA

Prezentace C6185



esf evropský sociální fond v ČR EVROPSKÁ UNIE MINISTERSTVO ŠKOLSTVÍ, MLÁDEŽE A TĚLOVÝCHOVY OP Vzdělávání MASARYKOVA UNIVERZITA BRNO

INVESTICE DO ROZVOJE VZDĚLÁVÁNÍ

1

Prezentace

Jak připravit prezentaci, čeho se vyvarovat,
správný způsob prezentování

Na co dát pozor

- **první dojem je určující – představení a úvod**
 - alespoň úvod mít připraven nazpaměť
- **dát najevo, že jsem profesionál**
- **mít předem připravený plán prezentace**
 - navazující a přechodové části
- **být připraven na neočekávané události**
 - technické poruchy, alternativy, flexibilita
- **působit přátelsky, důvěryhodně, přiměřeně asertivně**
- **úsměv, gesta – neverbální komunikace**

Téma

- **jaké téma zvolím, co zdůrazním**
- **jaké myšlenky se budou prezentovat a rozvíjet**
- **co se musí stát**
- **jaký bude titulek, úvodní stránka**
- **jak se já sám připravím na prezentaci**
- **co očekávají posluchači**
- **a jak budou reagovat na zvolené téma**

Cíle

- co je vlastním cílem prezentace či vystoupení
- které hlavní myšlenky si mají posluchači odnést
- působit pozitivně / přízemně / realisticky?
- jakým stylem komunikovat
- jaká je připravenost posluchačů

Vztah k posluchačům

- vědět, kdo jsou posluchači
 - co očekávají, co o tématu už ví, co budou vyžadovat, jaké námítky vynesou
 - jaké postoje zaujímají, čemu věří, jaké jsou jejich hodnoty
- vtáhnout posluchače do prezentace
 - oční kontakt, pozitivní nálada, úsměv, správné postavení, pohyb po posluchárně
- působit pozitivním dojmem
- následná diskuse - adekvátně reagovat na dotazy a připomínky

Způsob sdělování

- prezentovat oba aspekty věci či problému
 - pro a proti, nakonec to „nejpozitivnější“
- posluchači si zapamatují to posledně řečené
- opakování je základem pro přesvědčení
- pokud sdělujeme dvě věci, tak to pozitivní jako první
- sdělení může něco požadovat, změna správným směrem
- stavět na argumentech, podobnosti raději než odlišnosti
- závěry jasné a srozumitelné

Plán

- volba struktury prezentace
- možnost využít nějaké příklady, analogie
- jaké cesty využít k dosažení cíle
- jakým způsobem získat pozornost posluchačů
- závěry jasné a definitivní, nebo otevřené
- kdy zodpovídat na otázky (zda vůbec)
- co si mají posluchači z prezentace odnést

Metody

- předem zobrazit úvodní snímek před začátkem
- jednoduchost, návaznost, zaměření na obsah
- tvůrčí přístup a kreativita pro novinky
- pouze stručné odrážky pro „špatné zprávy“
- použití grafů, obrázků, tabulek – dostatečný čas k vysvětlení, jak porozumět obsahu
- hlavní body jako titulky v novinách – méně je více
- procvičit prezentaci předem
- prezentaci řídím já, ne počítač či jiná technika

Barvy, fonty, přechody

- nejvýše 2 až 3 různé fonty na snímek (prezentaci ...)
- nepoužívat pouze SAMÁ VELKÁ PÍSMENA
- stále stejný přechodový efekt (animace)
 - nové přichází shora nebo zleva
 - větší volnost pro úvod a závěr
- kontrast mezi textem a pozadím
 - bílý či žlutý text na černém či modrém pozadí
 - nepoužívat spolu zelenou a červenou („vánoce“, část posluchačů je špatně vidí, červená dráždí)
- nejvýše 5 barev na snímek
- 4 odrážky na snímek (celkem 24 slov)

Velikost písma

- zkusit pohled ze 4 a ze 2 m
 - 6 cm písmo čitelné ze 3m
 - 12 cm písmo čitelné ze 6 m
 - **16 cm písmo čitelné z 9 m**
- velikost promítací plochy je klíčová
- volba správné velikosti fontu je 90% úspěchu
- bezpatkový font je lépe čitelný (Arial)
- čitelnost má přednost před stylem

Postoj prezentujícího

- předem si určíme, kde budeme stát
- dobrý kontakt se zemí
- dívat se vstříc posluchačům
- nedívat se stále pouze na prezentaci (čtení textu ...)
- navázat a udržovat oční kontakt se všemi posluchači – zvláště na začátku
- přiměřená gestikulace podtrhne mluvené slovo
- trénink – zpětná vazba přes video

Způsob projevu

- 38% sdělení je dáno hlasem
- plánovat, vkládat pauzy, zdůraznit klíčová slova
- proměnlivá intenzita, vyšší pro zdůraznění, prodleva před klíčovými body
- kratší věty a souvětí, kratší slova
- používat otázky, opakování, příklady, konkrétní ne abstraktní slova
- dotazy k publiku – zakrýt projektor, přistoupit blíž k posluchačům
- neustupovat při nepříjemných otázkách publika

Otázky a diskuse

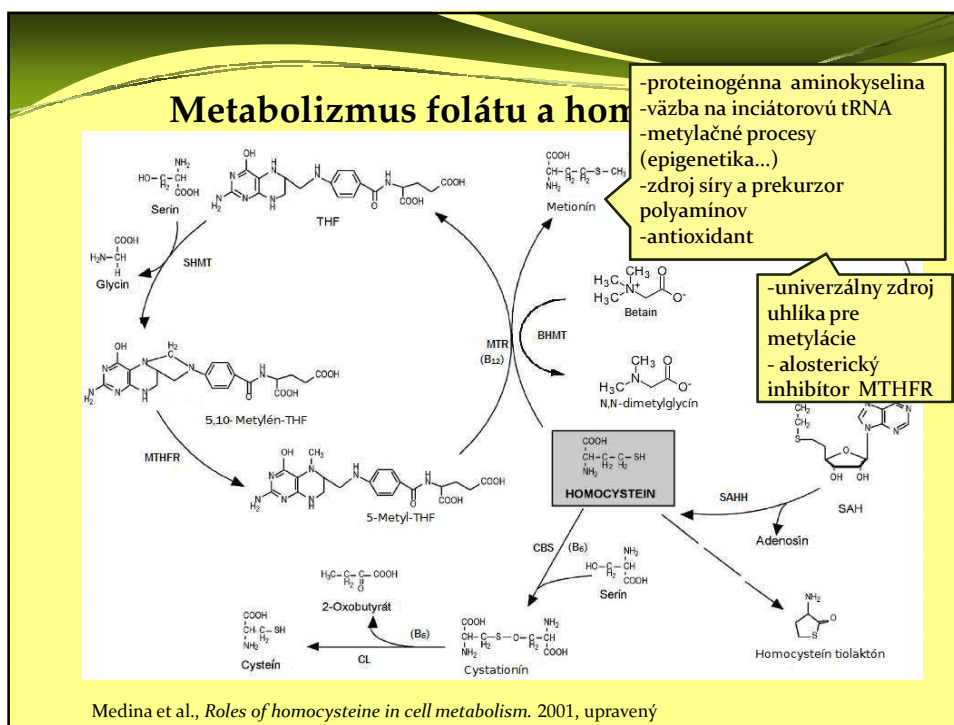
- na konci prezentace se zeptat, kdo má první otázku
- následně vyčkat
- při dlouhém tichu položit otázku sám sobě
- např. uvést „Častým dotazem bývá ... „
- zajistit, že poslední slovo je to naše
- zopakovat znovu jasně naše hlavní sdělení
- alternativně naznačit otázku do budoucna

Prezentace ...

jak nepostupovat ...

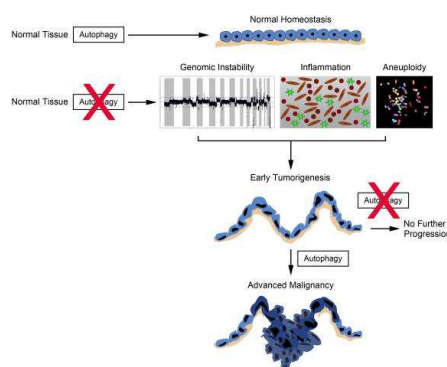
Čeho se vyvarovat

- působit nepřipraveně a zmateně
- nekontrolovat místnost prezentace
- problémy s audiovizuální technikou
- zpožděný začátek, nedodržit stanovený čas
- odchýlit se od oznámeného tématu
- používat nevhodné humorné vsuvky
- působení jako vševědouceí odborník
- nevhodné vyjadřování, výslovnost, použití slangových výrazů



MAKROAUTOFÁGIE A TUMORIGENESE

- Obojtná funkcie:
- Tumorsupresor - eliminácia p62 a ROS, prevencia nekrozy
- Umožňuje nádorové bujenie – „záložní baterie“
- Autofagická buněčná smrť
- Složitý dialog s apoptosou

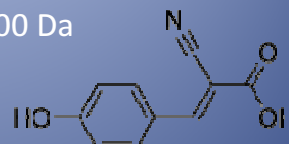


Obrázek převzat z: Kimmelman, A. C. (2011). The dynamic nature of autophagy in cancer. *Genes Dev.*, 25, 1999 – 2010

Matrice

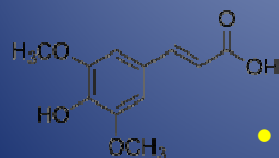
- **CHC** (*α -cyano-4-hydroxy cinnamic acid*)

– menší molekuly, peptidy < 10 000 Da



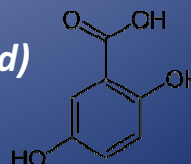
- **SA** (*sinapinic acid*)

– větší molekuly, proteiny



- **DHB** (*gentisic acid*)

– lipidy



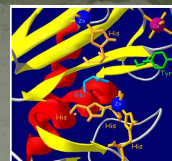
19

SMC – Structural maintenance of chromosomes

- konzervované od bakterií až po člověka
- oprava DNA, kondenzácia chromozómov, kohézia sesterských chromatíd v mitóze, prítomnosť počas homológnej rekombinácie
- prokaryoty – 1 SMC komplex
- eukaryoty- 3 SMC komplexy (Cohesin, Condenzin, SMC 5/6)
 - 6 SMC coiled coil proteínov + non SMC podjednotky

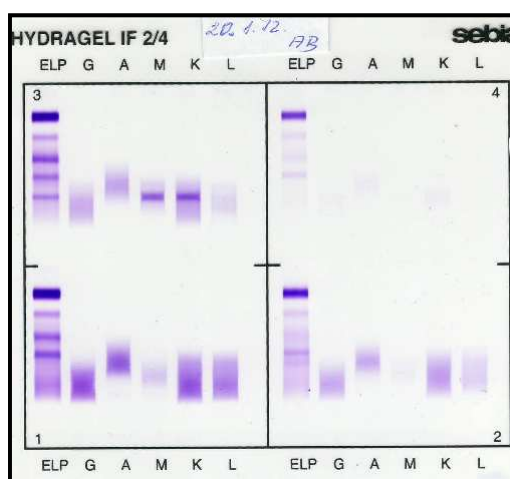
Matrix metaloproteinasi (MMP)

- Rodina na zinku závislých proteáz
- Jsou syntetizovány jako inaktivní zimogeny, které jsou nejčastěji sekretovány do ECM v podobě pro-MMP.
- MMP specificky štěpí proteiny ECM
- Tyto enzymy se podílejí na mnoha fyziologicko-patologických procesech (hojení, remodelace tkáně, artritida skleróza multiplex)
- MMP jsou inhibovány tkáňovými inhibitory metaloproteináz (TIMP)



Enzym	MMP	Umístění	Aktivováni
Kollagenázy	MMP1	Sekretován	MMP3
	MMP8	Sekretován	MMP3
	MMP13	Sekretován	MMP14/TIMP2/ MMP3
	MMP18*	Sekretován	Neznámé
Gelatinázy	MMP2	Sekretován	MMP14/TIMP2
	MMP9	Sekretován	MMP3/MMP13
Matrilysiny	MMP7	Sekretován	MMP3
	MMP26	Sekretován	Neznámé
MMP membránového typu	MMP14	Membrána	Furin
	MMP15	Membrána	Furin
	MMP16	Membrána	Furin
	MMP17	Membrána	Furin
	MMP24	Membrána	Furin
Metalloelastázy	MMP12	Sekretován	Neznámé
	Stromelysiny	MMP3	Sekretován
MMP10		Sekretován	Neznámé
MMP11		Sekretován	Furin
Jiné	MMP19	Sekretován	Neznámé
	MMP20	Sekretován	Neznámé
	MMP21	Sekretován	Neznámé
	MMP23	Sekretován	Furin
	MMP27	Sekretován	Neznámé
	MMP28	Sekretován	Furin

GEL PO IMUNOFIXACI



BIOCHEMICKÉ TESTOVÁNÍ

- ▶ Gelová elektroforéza
- ▶ IC 50

23

Srdeční Biomarkery:

Diagnostické vs. Prognostické

Srdeční troponin:

- orgánově specifický marker
- biomarker akutního infarktu myokardu
- zvýšená koncentrace naznačuje pouze rozsah poškození
- zvýšení nastává po 4-6 hodinách
- hodnoty koncentrace dosahují maxima po 18-24 hodinách
- hodnoty mohou být zvýšeny dále u: plicní embolie, pokročilého renálního stádia, sepse

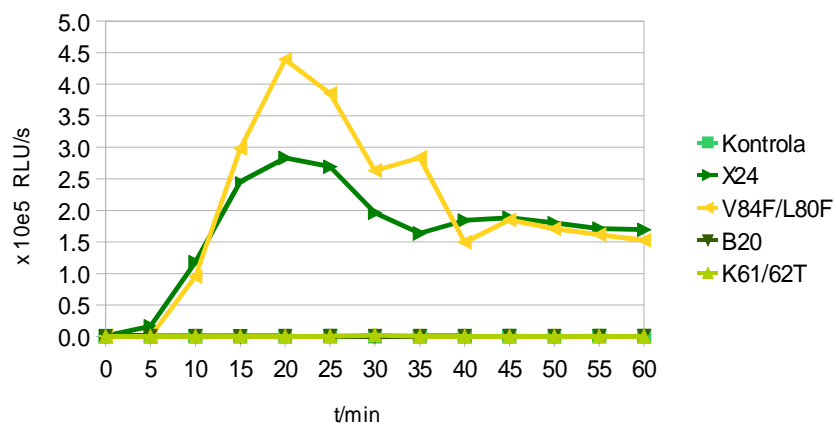
CK-MB izoenzym kreatin kyseliny:

- náhradní alternativa pokud není k dispozici stanovení srdečního troponinu
- stanovuje se hmotnostní koncentrace
- slouží jako biomarker reinfarktu v průběhu hospitalizace

BNP= komorový natriuretický peptid :

- cirkulující hormon, produkovaný řadou orgánů, významná je jeho syntéza v myokardu
- slouží jako indikátor srdečního selhání

Tvorba AOS



Děkuji za pozornost 😊

