



Archeologie

GA231_Holocén

Hana Nohálová

Literatura:

- Bednaříková, J. (2003): Stěhování národů. Praha.
- Beranová, M. (1988): Slované. Praha.
- Droberjar, E. (2002): Encyklopedie římské a germánské archeologie v Čechách a na Moravě. Praha.
- Filip, J. (1995): Keltská civilizace a její dědictví. Praha.
- Jiřík, J., Vávra, J. Šmolíková, M., Kuchařík, M. a kol. (2015): Hroby barbarů v Praze-Zličíně- Svět živých a mrtvých doby stěhování národů. Praha.
- Klápště, J. (2005): Proměny českých zemí ve středověku. Praha.
- Kšica, M., Kšicová, O., Maršál, P., Podborský, V. (2006): Žena v pravěkém umění. Moravské nálezy v euroasijském kontextu. Brno.
- Lutovský, M. (1996): Hroby předků. Sonda do života a smrti dávných Slovanů. Praha.
- Lutovský, M. (2001): Encyklopedie Slovanské archeologie v Čechách ,na Moravě a ve Slezsku. Praha.
- Měřínský, Z. (2002): České země od příchodu Slovanů po Velkou Moravu I. Praha.
- Měřínský, Z. (2006): České země od příchodu Slovanů po Velkou Moravu II. Praha.
- Oliva, M. (2005): Civilizace moravského paleolitu a mezolitu. Brno.
- Oliva, M. (2007): Gravettien na Moravě. DABP. Brno
- Pleiner, R., Rybová, A. (1978): Pravěké dějiny Čech. Praha. (dnes: Archeologie pravěkých Čech, 8 svazků)
- Podborský, V. (2004): Dějiny pravěku a rané doby dějinné. Brno.
- Podborský, V. (2006): Náboženství pravěkých Evropanů. Brno.
- Podborský, V. a kol. (1993): Pravěké dějiny Moravy. Vlastivěda moravská. Brno.
- Přichystal, A., Náplava, M. (1995):Záhada Býčí skály aneb jeskyně plná otazníků. Třebíč.
- Sklenář, K., Sklenářová, Z., Slabina, M. (2002): Encyklopedie pravěku v Čechách, na Moravě a ve Slezsku. Praha.
- Spindler, K. (1998): Muž z ledovce. Praha.
- Svoboda, J. a kol. (2002): Paleolit Moravy a Slezska. Dolnověstonické studie, sv. 8. Brno.

Evropa v pravěku:

	STŘ. EVROPA	EGEJSKÁ OBLAST	ITÁLIE	EGYPT	MEZOPOTÁMIE	
3 mil.-8000	paleolit					
8000	mezolit					
6000	neolit					
4000	eneolit				vznik měst	
3000				archaická říše		
2900						
2800						
2700						
2600					2600-vznik jednotného Egypta	Sumerové
2500						
2400					stará říše	vznik městských států
2300						
2200						
2100	starší doba bronzová	příchod Řeků do Řecka				
2000						
1900			Minojská Kréta			
1800						
1700	střední doba bronzová					
1600						
1500			Mykénské Řecko			
1400						
1300	mladší doba bronzová		pronikání italských kmenů			
1200						
1100						
1000	pozdní doba bronzová		Etruskové se objevují v Itálii			
900		Homérské období				
800	doba halštatská					
700		archaické období	753 - tradiční datum založení Říma	pozdní Egypt	6./7.st.-Nabukadnezar	
600		velká řecká kolonizace			539-podmanění Babylonie Persií	
500	doba laténská					
400		klasické období				
300		nadvláda Makedonie			332-dobytí Egypta Alexandrem Makedonským	
200		ustavení helénistických říší			Ptolemaiovcí	
100						
0	starší doba římská					
100	mladší doba římská					
200						
300		římská provincie			římská provincie	
400						
476	období stěhování národů					
500						
568						
po pol. 6. st.	příchod Slovanů					

Pravěk a středověk v českých zemích:

datace	období	archeologické kultury
1 800 000/1 700 000 - 8000/6000 př. Kr.	PALEOLIT - STARŠÍ DOBA KAMENNÁ	
3 000 000/2 500 000 - 300 000 př. Kr.	nejstarší	acheuléen
1 000 000 - 300 000 př. Kr.	starý	acheuléen, přezleticien, clactonien
300 000 - 44 000/40 000 př. Kr.	střední	mladý acheuléen, krumlovien, moustérien, micoquien
44 000/40 000 - 11 000/9000 př. Kr.	mladý	bohunicien, pavlovien, gravettien, epigravettien, tišnovien, magdalénien
11 000/9000 - 8000/6000 př. Kr.	pozdní	epimagdalenien
8000/6000 - 5600(4900) př. Kr.	MEZOLIT - STŘEDNÍ DOBA KAMENNÁ	beuronien
5600 - 4500/4400 př. Kr.	NEOLIT - MLADŠÍ DOBA KAMENNÁ	
5600 - 5000 př. Kr.	starší	k. s lineární keramikou
5000 - 4500/4400 př. Kr.	mladší	k. s vypíchanou keramikou, k. s moravskou malovanou keramikou
4500/4400 - 2300/2200 př. Kr.	ENEOLIT - DOBA MĚDĚNÁ/ POZDNÍ DOBA KAMENNÁ	
4500/4400 - 3800 př. Kr.	časný	k. s moravskou malovanou keramikou, jordanovská k., michelsberská k.
3800 - 3350 př. Kr.	starší	k. nálevkovitých pohárů
3350 - 2900/2800 př. Kr.	střední	badenská k., k. kulovitých amfor, chamská k., řivnáčská k., jevišovická k.
2900/2800 - 2300/2200 př. Kr.	mladší	k. se šňurovou keramikou, k. se zvoncovitými poháry, protoúnětická k., k. Chlopice-Veselé
2300/2200 - 800/750 př. Kr.	DOBA BRONZOVÁ	
2300/2200 - 1600 př. Kr.	starší	únětická k., nitranská k.
1600 - 1250 př. Kr.	střední (období mohylových kultur)	českoalcká mohylová k., středodunajská mohylová k.
1250 - 1025 př. Kr.	mladší (starší doba popelnicových polí)	knovízská k., milavečská k., chebská sk., lužická k., velatická k.
1025 - 800/750 př. Kr.	pozdní (mladší doba popelnicových polí)	štitarská k., nynická k., slezská k., podolská k. billendorfská k.
800/750 - 400/380 př. Kr.	DOBA HALŠTATSKÁ – STARŠÍ DOBA ŽELEZNÁ	
800/750 - 625/600 př. Kr.	starší	halštatská mohylová k., bylanská k., billendorfská k., platěnická k., horákovská k.
625/600 - 540/530 př. Kr.	mladší	
540/530 - 400/380 př. Kr.	pozdní	
400/380 - 40/25 př. Kr.	DOBA LATĚNSKÁ – MLADŠÍ DOBA ŽELEZNÁ	
400/380 - 330/320 př. Kr.	časná	latěnská k., púchovská k., podmokelská sk. kobylská sk.
330/320 - 125/115 př. Kr.	střední	
125/115 - 40/25 př. Kr.	pozdní	
40/25 př. Kr. - 380/400 po Kr.	DOBA ŘÍMSKÁ	
40/25 př. Kr. - 5 př. Kr./5 po Kr.	časná	plañanský typ
5 př. Kr./5 po Kr. - 150/160 po Kr.	starší	římsko-barbarská k.
150/160 - 380/400 po Kr.	pozdní	
380/400 - 560/570 po Kr.	DOBA STĚHOVÁNÍ NÁRODŮ	vinařická skup.
560/570 - 1000 po Kr.	RANÝ STŘEDOVĚK	merovejská k., k. keramiky pražského typu, doba hradištní



Paleolit

Charakteristika paleolitu:

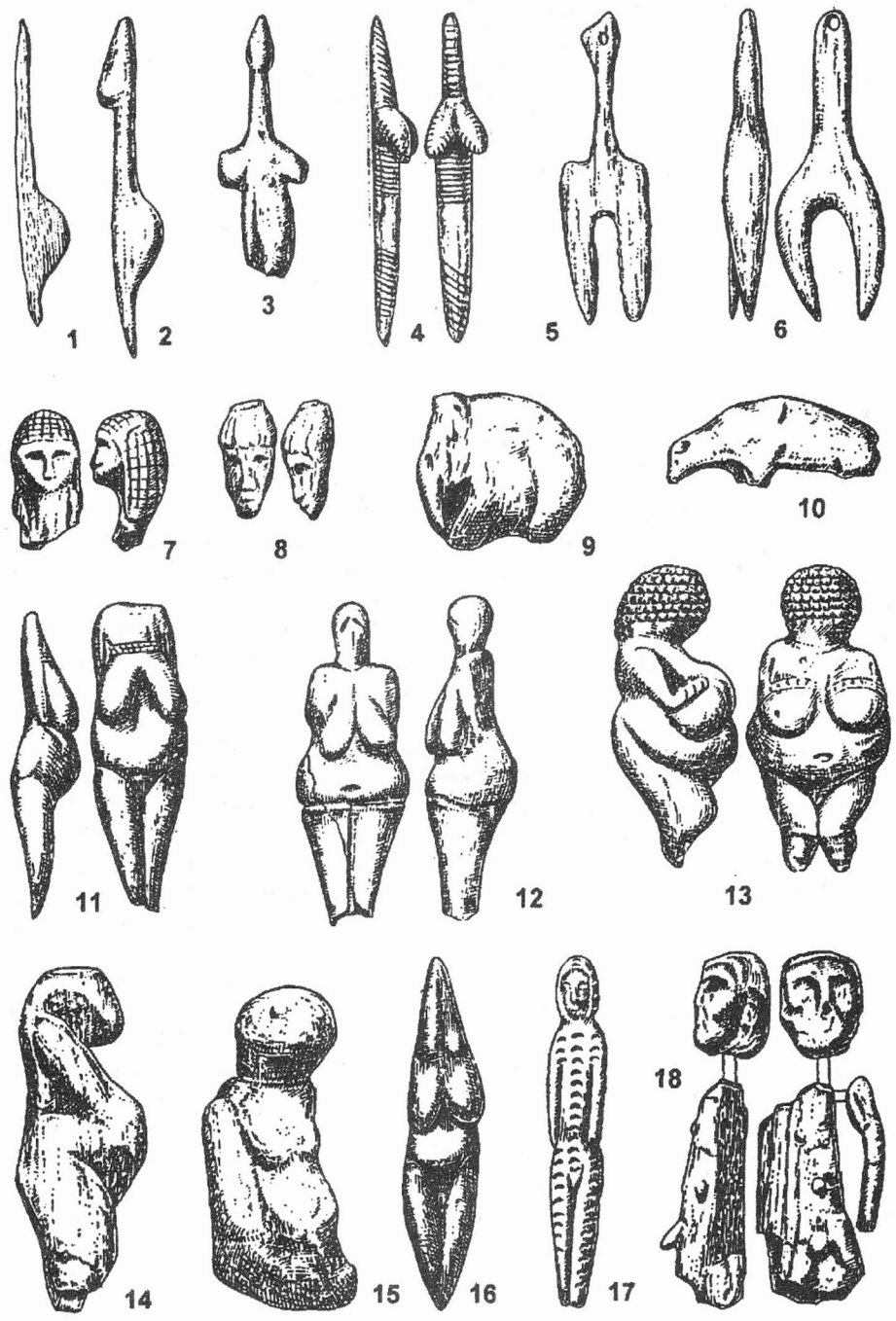
1 800 000/1 700 000 - 8000/6000 př. Kr.	PALEOLIT - STARŠÍ DOBA KAMENNÁ	
3 000 000/2 500 000 - 300 000 př. Kr.	nejstarší	acheuléen
1 000 000 - 300 000 př. Kr.	starý	acheuléen, přezleticien, clactonien
300 000 - 44 000/40 000 př. Kr.	střední	mladý acheuléen, krumlovien, moustérien, micoquien
44 000/40 000 - 11 000/9000 př. Kr.	mladý	bohunicien, pavlovien, gravettien, epigravettien, tišnovien, magdalénien
11 000/9000 - 8000/6000 př. Kr.	pozdní	epimagdalénien

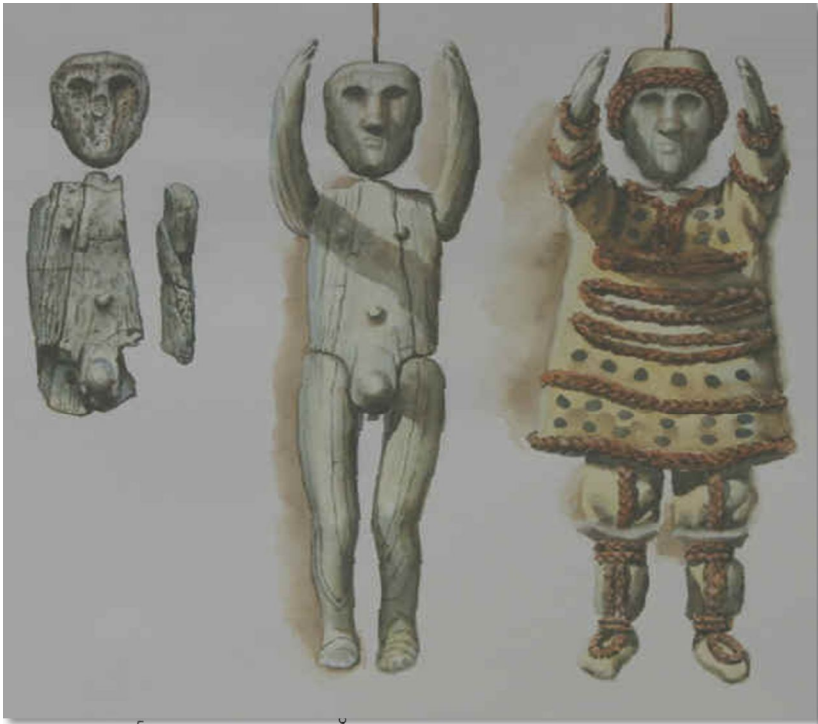
- paleolit je nejstarší a zároveň nejdelší úsek lidských dějin – jde o období, ve kterém se postupně vytvářejí zárodky lidské kultury a technologií
- počátky paleolitu byly tradičně spjaty se vznikem rodu *Homo*, jehož první představitelé měli vyrábět první nástroje v Africe zhruba před dvěma a půl milióny let
- za prvního předchůdce člověka je považován *Homo ergaster*
- v Evropě je paleolit doložen přibližně poslední dva miliony let, avšak právě pouze nálezy kamenné industrie
- nejstarší lidské pozůstatky na evropském území jsou staré asi 800 000 let, u nás máme až nálezy pozůstatků neandrtálců
- během tohoto dlouhého období došlo k řadě výrazných změn jak v přírodním prostředí, tak i ve vývoji lidského rodu
- člověk se naučil nejen používat oheň, ale i ho rozdělávat, pokračoval ve zlepšování techniky opracování kamene, ale i dřeva, kůží a dalších organických materiálů, rozšiřoval spektrum používaných nástrojů

Charakteristika paleolitu:

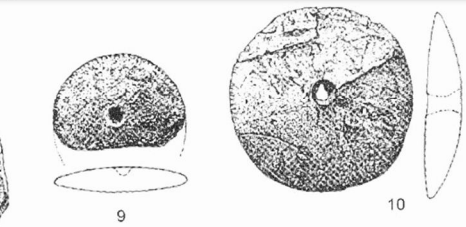
- paleolitický člověk byl lovcem-sběračem, to znamená, že si pořizoval obživu lovem zvěře a sběrem rostlinné potravy
- lovecko-sběračská společenství se stěhovala z místa na místo – tomuto způsobu byly zřejmě přizpůsobeny i přibytky, které musely být lehce transportovatelné
- v mladších fázích paleolitu se objevují i doklady dlouhodobě užívaných sezónních sídlišť
- velmi slabě jsme zpraveni o duchovním životě našich dávných předků
- ze staršího a středního paleolitu známe první pokusy o výtvarné umění, které se pak plně vyvíjí až s rozvojem moderního člověka (*Homo sapiens*) v mladším paleolitu (různé rytiny, malby, kresby či plastiky)
- ve středním paleolitu se vyvíjí kult předků, který můžeme sledovat na dokladech pohřbů doprovázených různými milodary, nejstarší doklady pohřbívání máme už u neandrtálců
- životní prostředí se v průběhu paleolitu měnilo, jednoduše se dá charakterizovat jako střídání dob ledových a meziledových
- spolu se změnami klimatu docházelo i ke změnám druhové skladby lovené zvěře a sbíraných rostlin
- některé druhy v průběhu dob ledových zmizely a v klimaticky příznivějších obdobích byly nahrazeny novými
- v závislosti na změnách klimatu se musel paleolitický člověk přizpůsobovat novým podmínkám
- právě postupnou adaptací se člověk postupně vypracoval k výrobě složitějších kamenných nástrojů





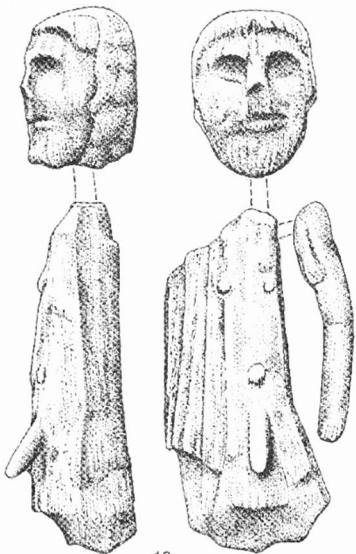


5

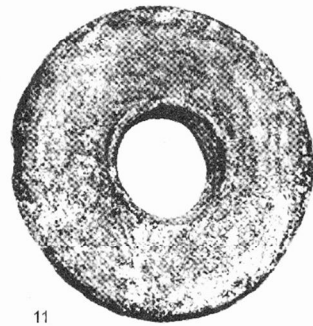


9

10



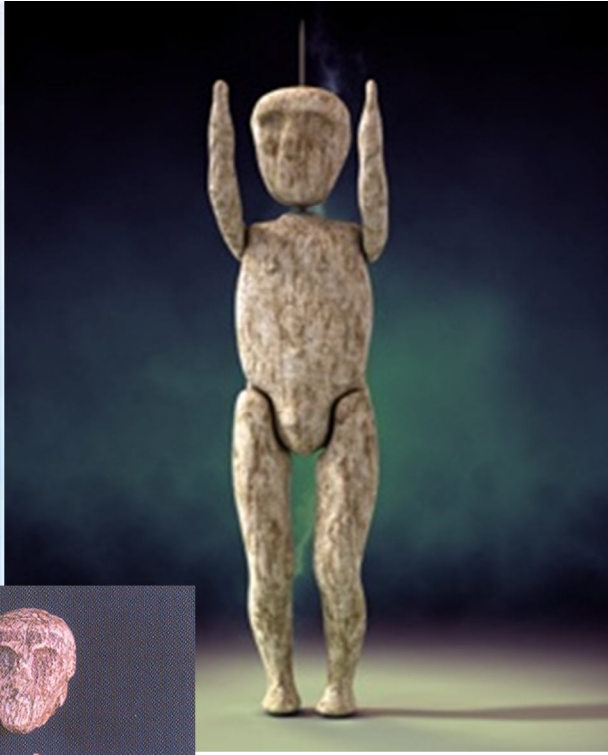
12



11



E. von Balak
2006





Mezolit

Charakteristika mezolitu:

8000/6000 - 5600(4900) př. Kr.

MEZOLIT - STŘEDNÍ DOBA KAMENNÁ

beuronien

- mezolitem rozumíme přechodné období mezi paleolitem a neolitem
- toto období je v Evropě často uznáváno spíše tradičně (na Předním východě lze s jistotou mluvit o samostatném období), na našem území jde spíše o závěrečnou vývojovou fázi paleolitu (epipaleolit, koncový paleolit)
- při následném oteplení se na našem území změnila druhová skladba lovné zvěře – chladnomilná stádní zvířata byla vystřídána zvířaty žijícími v menších stádech v lesním prostředí
- člověk se tudíž musel přeorientovat na nový způsob lovu, navíc se při získávání obživy začíná výrazněji prosazovat i rybolov a lov vodního ptactva
- rovněž větší podíl potravy tvořily pokrmů rostlinného původu
- lidé sídlili v malých lovecko-sběračských tábořištích, nejčastěji na místech se sušším podložím
- taková tábořiště bývala osidlována opakovaně (zejména v blízkosti větších vodních toků či vodních ploch), k sídlení jsou často využívány i skalní převisy
- na rozdíl od sídliště nejsme v období mezolitu bezpečně informováni o pohřbívání
- změna technologie opracování kamene – začínají se objevovat tzv. mikrolity (tj. úštěpky menších rozměrů)
- došlo rovněž i k inovaci ve výrobě nástrojů: mikrolitické úštěpy byly často vkládány v sadách do dřevěných či kostěných rukojetí, tudíž mohly být jednotlivé části při poškození snáze nahrazeny
- závěr mezolitu se s největší pravděpodobností kryje s nástupem neolitu – příchod neolitických zemědělců způsobil proměnu ve využití krajiny a této změně se museli přizpůsobit i mezolitičtí lovci-sběrači
- osud nositelů mezolitické kultury není znám, existuje však několik hypotéz: Ustoupili do okrajových, pro zemědělství nevhodných oblastí? Byli násilně potlačeni nově příchozím obyvatelstvem? Přizpůsobili se neolitickému (zemědělskému) způsobu života?



Neolit

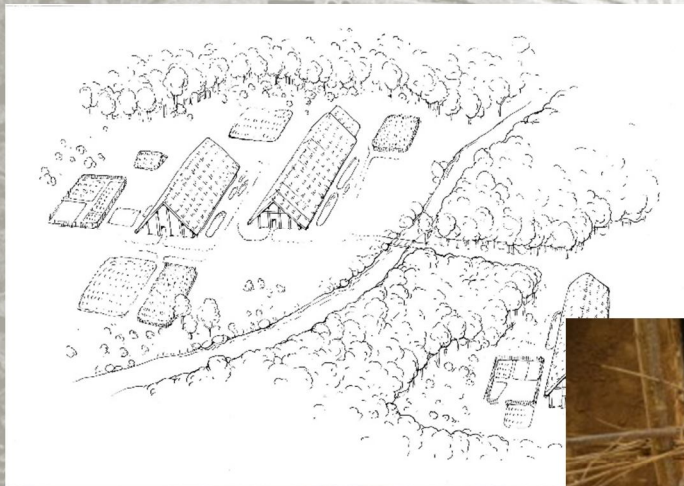
Charakteristika neolitu:

5600 - 4500/4400 př. Kr.	NEOLIT - MLADŠÍ DOBA KAMENNÁ	
5600 - 5000 př. Kr.	starší	k. s lineární keramikou
5000 - 4500/4400 př. Kr.	mladší	k. s vypíchanou keramikou, k. s moravskou malovanou keramikou

- v této době dochází v lidské společnosti k významné změně, která někdy bývá nazývána jako neolitická revoluce – lidé postupně opouštěli původní způsob života, který spočíval v migracích spolu se stády lovených zvířat
- usedlý způsob života a budování domů
- pěstování kulturních plodin a chov zvířat
- neolitické zemědělství bylo primitivní: pole byla vytvářena na místech původního lesa, lesy byly vypalovány, čímž se začala tvořit ornice a zároveň se do půdy dostávaly živiny
- žďářením lesů postupně dochází k přeměně životního prostředí až k vytvoření kulturní krajiny s umělými společenstvy rostlin a zvířat
- úrodnost polí vzniklých žďářením lesa postupem času klesala, a tudíž byla po několika málo letech opuštěna a vytvořena pole nová
- i přes jednoduchost zemědělské výroby dávala rostlinná produkce poměrně vysoké výnosy a umožnila rychlý vzestup hustoty obyvatelstva.
- výroba keramických nádob
- výroba broušených a vrtaných kamenných nástrojů
- textilnictví a počátky oděvní kultury

Jak se bydlelo:

- neolitické osady lze rozdělit na dvě skupiny – na centrální a okrajové
- lišily se počtem domů, obecně lze říci, že neolitické vsi byly poměrně malé, o dvou až čtyřech domech, centrální obce mohly mít mezi 10-12 domy
- neolitické tzv. dlouhé domy byly poměrně velké, jejich délka se pohybovala v rozmezí 15-25 m (ojediněle až okolo 40 m) a šířka bývala 5-7 m
- interiér domu tvořily sloupce (většinou v řadách po třech), které nesly konstrukci střechy
- v jednom domě žila jedna velkorodina či několik příbuzných rodin
- dlouhý dům začíná mizet na sklonku neolitu, kdy se místo něj začínají objevovat domy menších rozměrů, které následně pokračují i v dalších obdobích pravěku





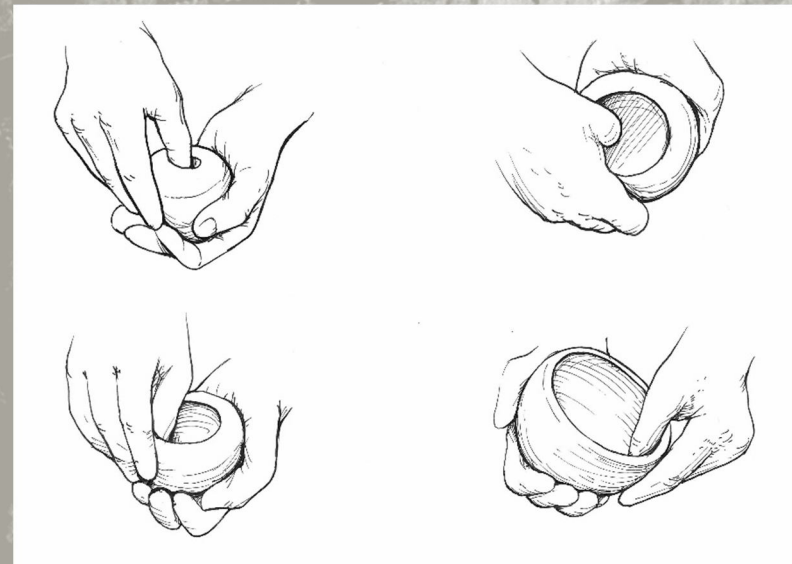
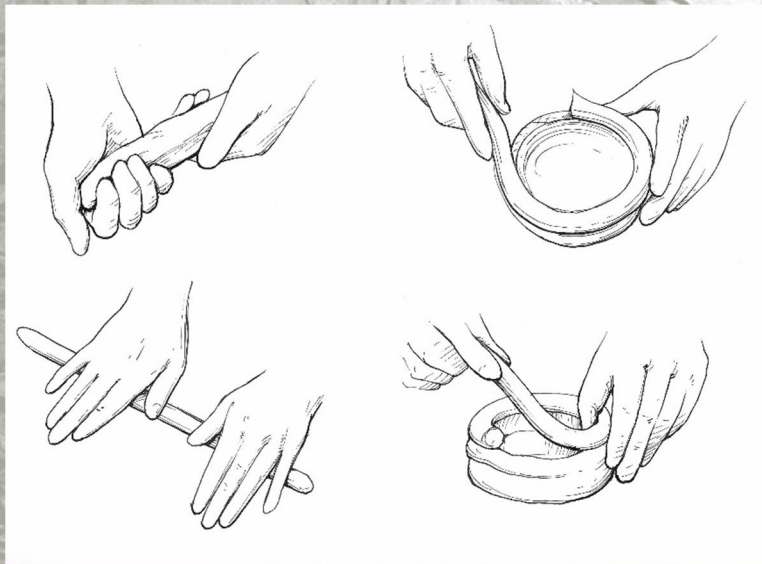
Jak se pracovalo:

- lov a sběr byl nahrazen zemědělstvím a chovem dobytka
- v průběhu roku bylo nutné vykonat různé práce - od přípravy půdy, osévání, sklizně, mlácení, uskladnění úrody až po zajištění pastvy pro dobytek a zásob píce na zimu
- zrna se ukládalo do tzv. zásobních či obilných jam vykopaných v zemi, hlubokých až dva metry a vystlaných slámou
- plnily se až po hrdlo, které se poté ucpalo plevy, zasypano a zamazalo hlínou
- skot, prase, ovce/koza, jelen, srnec, zajíc, liška
- pole obdělávaná prvními zemědělci bychom mohli srovnávat spíše se zahrádkami či záhonky svou velikostí i jejich umístěním do blízkosti domů tak, aby je bylo možné uhlídat před spásáním zvířaty
- v neolitu ještě nebyla běžná orba, a tak i kvůli tomu byla pole malá a po dlouhou dobu obdělávaná
- vzrostlé plodiny se sklízely vytrháváním a obilí se po hrstech řezalo srpy
- obilnou úrodu bylo poté potřeba vydrtit a zrní vyčistit, buď ručně, nebo pražením v pecích
- pole byla obdělávána dřevěnými holemi
- srp byl vyráběn ze dřeva nebo parohu, do kterého byly zasazovány srpové čepelky z pazourku či křemence a upevňovány pomocí smůly



Výroba keramických nádob:

- nádoby byly vyráběny technikou nálepu hliněných válečků na sebe, nebo vytahováním z jednoho kusu hmoty
- vypalovány byly pravděpodobně na otevřeném ohni v jámě vyhloubené v zemi, později v hrnčířských pecích
- výzdoba povrchu keramiky – linie, vpichy, malování





Jak se pohřbívalo:

- pohřební ritus v neolitu ještě nebyl ustálený, pohřebiště často bývají spojena se sídelním areálem
- ostatky zesnulých bývaly často ukládány přímo na sídlišti do nepoužívaných původně užitkových jam
- převažovalo kostrové pohřbívání, ale nacházejí se i žárové hroby
- zemřelí pohřbíváni ve skrčené poloze, většinou spíše na levém boku s hlavou orientovanou nejčastěji k východu (v orientaci těla však zřejmě panovala značná volnost)
- většinou se jednalo o prosté hrobové jámy vyhloubené do země oválného tvaru, přičemž v některých zemřelí spočívali na kamenných deskách
- v nadpoloviční většině případů nacházíme v hrobech milodary
- nejčastěji byly vkládány keramické nádoby, dále kamenné nástroje (broušené kopytovité klíny nebo štípaná industrie, vzácněji brousky, zrnotěrky) nebo různé ozdoby ze schránek měkkýšů, kančích klů), někdy též červené barvivo
- neolitci byli pohřbíváni oblečení
- hrobová výbava se lišila v závislosti na pohlaví, věku a také společenském postavení zemřelého
- mezi typicky mužské hrobové přídavky patří zejména kamenná broušená industrie, spondylové zápony a kančí kly
- ženské hroby vyloženě specifické milodary nevykazují
- nejčastější jsou hroby jedné osoby, ale existují i vícečetné hroby (např. hroby žen (matek) s novorozеныmi dětmi, kde velmi pravděpodobně došlo k úmrtí při porodu)





Eneolit

Charakteristika eneolitu:

4500/4400 - 2300/2200 př. Kr.	ENEOLIT - DOBA MĚDĚNÁ/ POZDNÍ DOBA KAMENNÁ	
4500/4400 - 3800 př. Kr.	časný	k. s moravskou malovanou keramikou, jordanovská k., michelsberská k.
3800 - 3350 př. Kr.	starší	k. nálevkovitých pohárů
3350 - 2900/2800 př. Kr.	střední	badenská k., k. kulovitých amfor, chamská k., řivnáčská k., jevišovická k.
2900/2800 - 2300/2200 př. Kr.	mladší	k. se šňůrovou keramikou, k. se zvoncovitými poháry, protoúnětická k., k. Chłopice-Veselé

- eneolit je poslední etapou doby kamenné – jde o období, ve kterém došlo k řadě ekonomických i technologických inovací
- vedle opracování kamene se objevuje i nový materiál – měď, ta však byla zpočátku využívána zejména k výrobě šperků či drobných nástrojů (dlátka, sekerky)
- kámen spolu se dřevem a parohem zůstávají nadále hlavní surovinou k výrobě nástrojů
- rozvinula se i těžba (dokonce i hlubinná) kamenné i měděné suroviny
- důležitou změnou v eneolitické společnosti bylo rozšíření jednoduchého oradla, taženého nejspíš párem dobytčat
- hlavním zdrojem obživy se spolu se zemědělstvím stává i dobytkářství, zejména chov skotu
- skot však nebyl pouze zdrojem obživy, ale i pracovní síla, byl používán k orbě a dále i k tažení (čtyřkolového?) vozu
- dobytkářství však vyžadovalo jisté změny ve fungování zemědělské komunity
- bylo potřeba dobytek ustát a zajistit dostatek píce
- podle doložených nálezů můžeme předpokládat, že v období eneolitu začali lidé dojit skot, ovce i kozy a mléko pak využívali k výrobě řady mléčných produktů

Charakteristika eneolitu:

- ekonomické změny šly spolu se změnami ve společnosti – úloha muže při zajišťování obživy vzrostla (orba, pastevectví, kovolitectví, výroba kamenných nástrojů, těžba, boj), a tudíž se předpokládá přechod k patrilineárnímu uspořádání společnosti
- podle nálezů kamenných broušených sekeromlatů (a zřejmě i bronzových seker) soudíme, že došlo k vytvoření společenské vrstvy bojovníků
- kovolitci zároveň mohli plnit i úlohu kněžích – tavba mědi a odlévání měděných nástrojů a šperků bylo spojeno s řadou magických úkonů
- eneolitická sídliště bývala menší než v neolitu, rovněž se zmenšily i domy, které bývaly velké průměrně 6-8×3-4 m
- spolu s obytnými stavbami se nutně objevují i objekty hospodářského charakteru
- většina sídlišť byla sídliště rovinná, eneolitickou inovací jsou i menší výšinná sídliště (hradiska)
- jejich funkce není přesně známá, mohlo jít buď o refugia, nebo místa, kde sídlili řemeslníci (zejména kovolitci) a možná sloužila i jako střediska kultu
- změny ve společenském uspořádání se odrážejí i v pohřebním ritu – ten se postupně začíná unifikovat, ačkoliv se často setkáváme s birituálním pohřbíváním – vedle běžných kostrových pohřbů ve skrčené poloze se objevují i pohřby žárové
- nad hroby bývaly navrženy mohyly
- ostatky byly doprovázeny řadou milodarů
- jejich skladba se postupem času začíná rovněž unifikovat a typizovat, zejména podle pohřební výbavy v hrobech pohárových kultur můžeme často rozlišit pohlaví pohřbeného jedince
- pohřebiště se začínají oddělovat od sídelních areálů, což zřejmě souvisí se změnou chápání světa živých a mrtvých

Ötzi:

- mumie člověka z doby přibližně 3300 let př. n. l.
- nalezena 19. 9. 1991 Ötztalských Alpách, poblíž rakouskou-italských hranic
- Helmut a Erika Simonovi
- 160 cm vysoký, 35 – 45 let
- oděv (nohavice, opasek, plášť, bederní zástěrku, čepice) a obuv
- luk, šípy, Cu sekerka, krosna, toulec, nůž, síť, březové nádoby
- tetování
- zranění: vyléčená, nedoléčená, smrtelná











Doba bronzová

Charakteristika doby bronzové:

2300/2200 - 800/750 př. Kr.	DOBA BRONZOVÁ	
2300/2200 - 1600 př. Kr.	starší	únětická k., nitranská k.
1600 - 1250 př. Kr.	střední (<i>období mohylových kultur</i>)	českořalská mohylová k., středodunajská mohylová k.
1250 - 1025 př. Kr.	mladší (<i>starší doba popelnicových polí</i>)	knovízská k., milavečská k., chebská sk., lužická k., velická k.
1025 - 800/750 př. Kr.	pozdní (<i>mladší doba popelnicových polí</i>)	štitarská k., nynická k., slezská k., podolská k. billendorfská k.

- doba bronzová vyrůstá z eneolitických kultur
- dá se rozdělit na tři významné celky – na starší dobu bronzovou, na období mohylových kultur a na období popelnicových polí

Starší a střední doba bronzová - 2300/2200 - 1300 př. Kr.

- počátky starší doby bronzové lze spatřovat již na sklonku eneolitu, kdy se na našem území vyvíjejí dvě kultury odvozené z eneolitických pohárových kultur – kultura únětická a kultura Chłopice-Veselé
- společnost starší a střední doby bronzové byla společností zemědělskou, ve středobronzové fázi možná s větším podílem dobytkařství
- došlo k rozvoji kovolitectví, zpočátku však byla hojně využívána buď čistá měď anebo její slitiny s arsenem nebo olovem
- od 2. čtvrtiny 2. tisíciletí př. Kr. se objevuje cínový bronz (Krušnohoří)

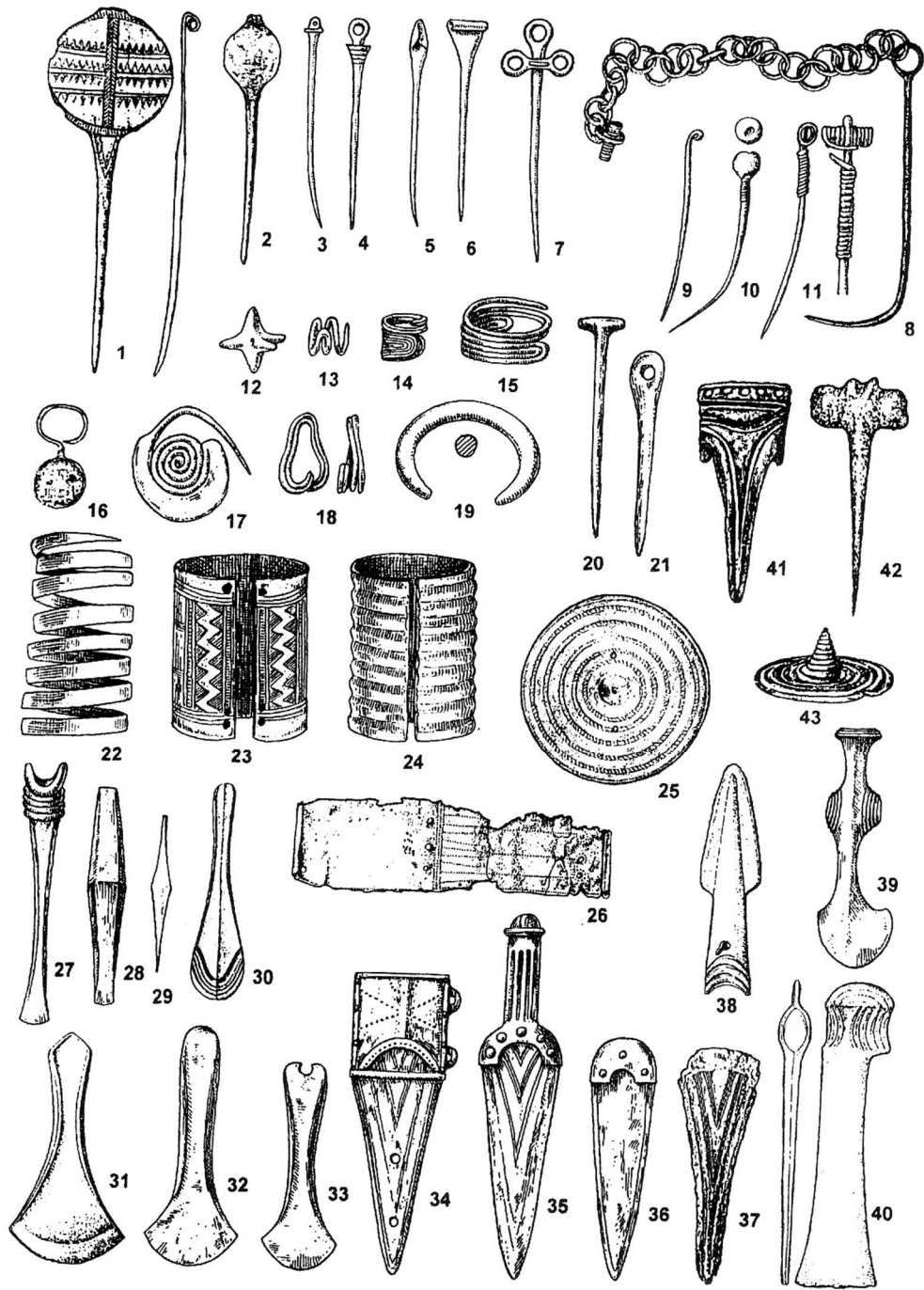
Charakteristika doby bronzové:

- s rozvojem metalurgie dochází k další stratifikaci společnosti
- začíná se rodit zejména bojovnická vrstva, významnou roli ve společnosti hrají i samotní metalurgové
- bronzová industrie se postupně vyvíjí
- ve starší době bronzové se ještě setkáváme s řadou kamenných nástrojů a bronz je jen doplňkovým materiálem pro výrobu nástrojů, častější jsou spíše bronzové šperky či zbraně
- od střední doby bronzové se počet bronzových nástrojů zvyšuje, objevují se např. bronzové srpy – to může být dokladem lepší dostupnosti bronzových nástrojů mezi prostým lidem
- zejména od střední doby bronzové se setkáváme s tzv. depoty bronzových nástrojů – tj. s úmyslným, zřejmě rituálním, uložením bronzových nástrojů do země
- v únětické kultuře se objevují dlouhé domy
- sídliště starší a střední doby bronzové vykazují charakteristiky stálých zemědělských sídel, ke sklonku starobronzového období se začínají objevovat i výšinné osady s víceméně pravidelnou vnitřní zástavbou opevněné hradbami a příkopy
- lidské ostatky byly pohřbívány ve skrčené poloze, hroby únětické kultury bývají obloženy kameny
- v únětické kultuře nebyly rituálně rozlišovány pohřby mužů a žen
- v kultuře Chloupce-Veselé i v nitranské kultuře mají ostatky pohřbených těl mužů a žen rozdílnou polohu
- hroby byly vždy vybaveny milodary (keramika, šperky, zbraně, nástroje)
- ve střední době bronzové se pohřbívání začíná měnit, pohřby inhumací či žehem jsou překryté mohylovým náspem
- v mohylách byli pohřbíváni i představitelé společenských elit. Ti mohou být identifikováni podle bohatší bojovnické výbavy, např. se začínají vyskytovat první nálezy bronzových mečů

Charakteristika doby bronzové:

Mladší a pozdní doba bronzová (období popelnicových polí) – 1300 - 750/800 př. Kr.

- v rámci mladší a pozdní doby bronzové bývá vyčleňováno období popelnicových polí
- komplex popelnicových polí získal své pojmenování podle typického projevu pohřebního ritu – pohřbů spálených ostatků lidských těl v nádobách - popelnicích
- doba popelnicových polí je příznačná rozvojem obchodu
- začínají se objevovat bohaté hroby, často s bojovníckou výbavou, případně i s vozy či součástmi koňského postroje
- pohřby tohoto typu jsou interpretovány jako tzv. knížecí pohřby a svědčí o zrodu nobility a prohloubení rozdílů mezi obyčejným lidem a bojovníckou, obchodnickou a řemeslnickou vrstvou
- sídliště období popelnicových polí jsou poměrně dobře známá – většinou jde o zemědělská rovinná sídliště, ale sídlilo se i v zamokřených místech či na březích jezer
- navíc je doloženo i osídlení jeskyň a převisů v krasových oblastech, tento jev bývá interpretován jako dočasná sídla pastevců či prospektorů rud
- budují se rovněž výšinná sídliště (zejména na přelomu střední a mladší doby bronzové a na počátku a na konci pozdní doby bronzové) a hradiska, která nejspíš sloužila zároveň jako sídla nobility a zároveň jako refugia v nejistých obdobích
- pohřební ritus je typicky žárový – spálené lidské ostatky byly (často spolu se spálenými milodary) uloženy v urně (popelnicí), která bývala uložena v jamce v zemi
- některé kultury navíc nad popelnicemi vztyčovaly mohyly či druhotně pohřbívaly do starších mohyl (eneolitických či středobronzových)
- od běžných pohřbů se liší tzv. knížecí pohřby, tj. pohřby nobility - ty byly doprovázeny celou řadou milodarů (zbraně, ozdoby, textilie, potraviny aj.), mnohdy bývala urna uložena na voze, případně byl vůz uložen spolu s ostatními milodary
- v knížecích hrobech se objevují i ostatky žen – snad manželek či služebných
- kromě typického žárového ritu se ojediněle objevují i kostrové pohřby na sídlištích





Doba halštatská

Charakteristika doby halštatské:

800/750 - 400/380 př. Kr.	DOBA HALŠTATSKÁ – STARŠÍ DOBA ŽELEZNÁ	
800/750 - 625/600 př. Kr.	starší	halštatská mohylová k., bylanská k., billendorfská k., platěnická k., horákovská k.
625/600 - 540/530 př. Kr.	mladší	
540/530 - 400/380 př. Kr.	pozdní	

- doba železná se obecně dělí na dvě fáze – na starší – dobu halštatskou a na mladší – dobu laténskou
- počátek doby železné můžeme hledat v pozdní době bronzové (v mladším období popelnicových polí), kdy se produkce bronzu v Evropě dostává do surovinové krize a je třeba najít nové zdroje surovin
- novou surovinou se stává železo, jehož metalurgii rozvinuli někdy kolem r. 1200 př. Kr. Chetitě v Anatolii
- v době halštatské je železo ještě spíše vzácnějším kovem, až v době laténské, kdy se železné nástroje stávají dostupné pro většinu společenských vrstev

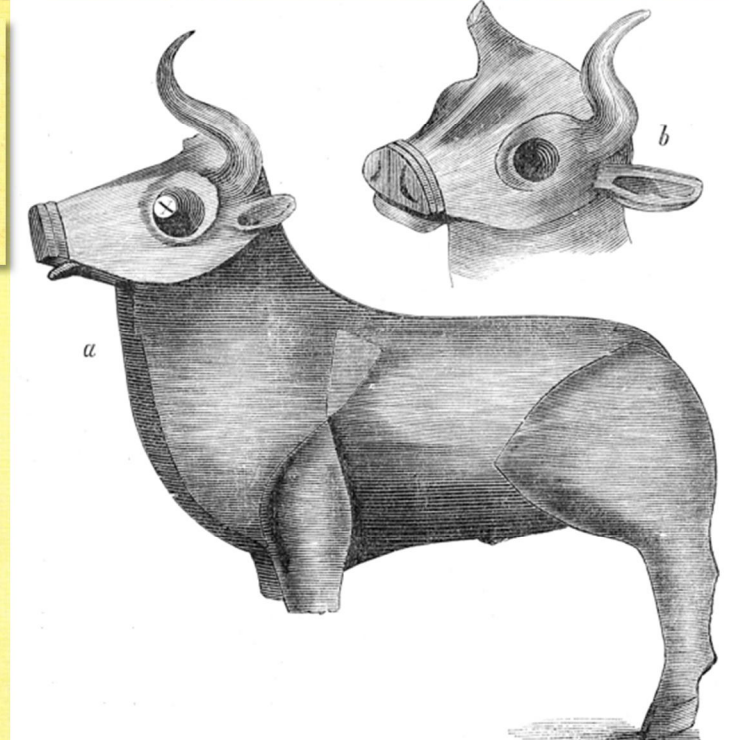
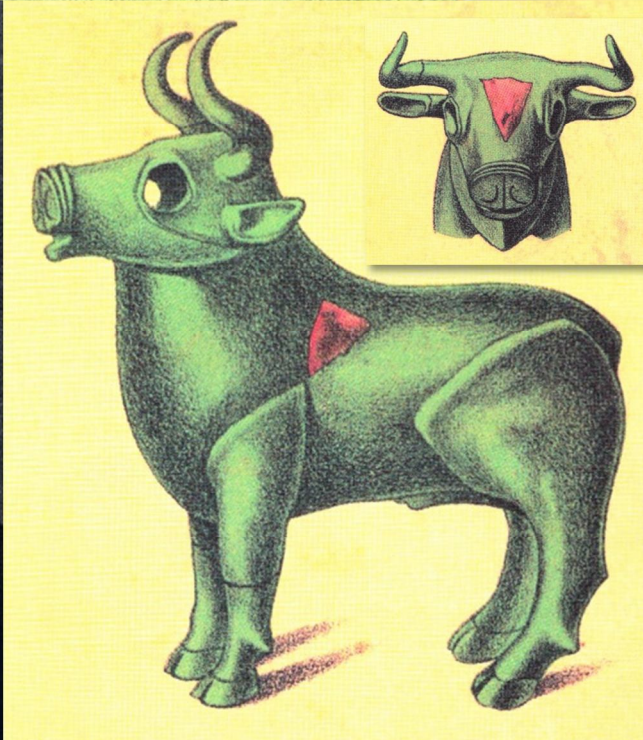
Doba halštatská (starší doba železná) – 800/750 - 400/380 př. Kr.

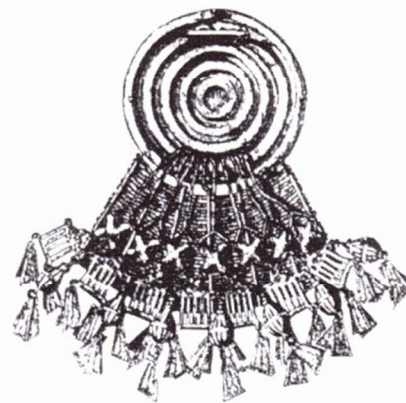
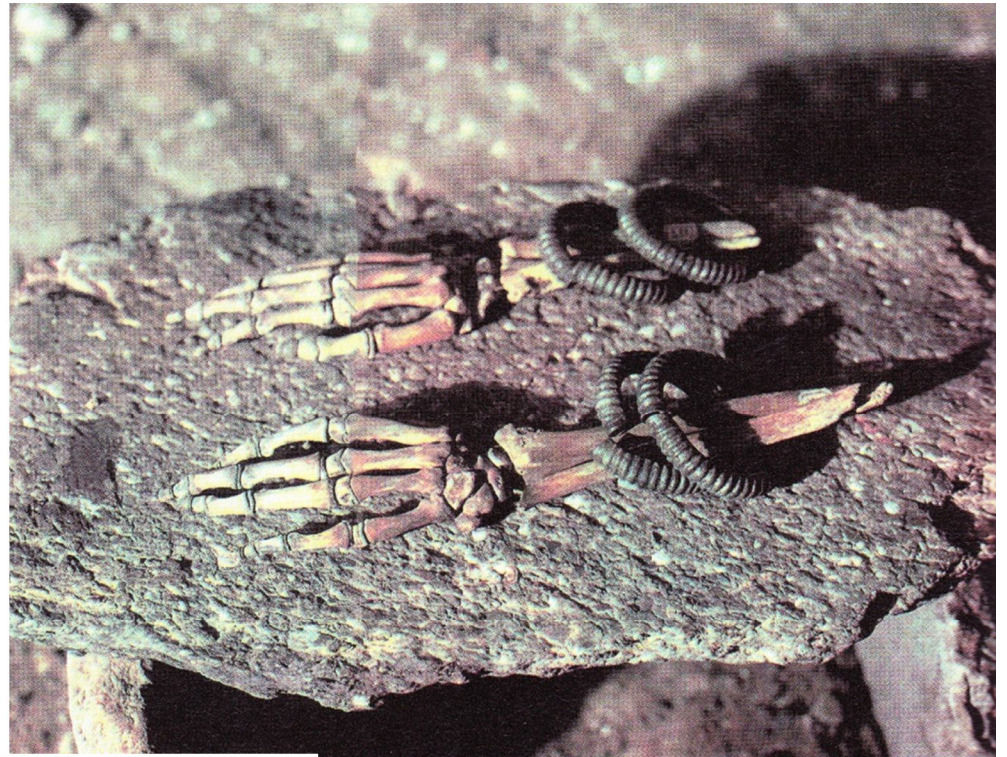
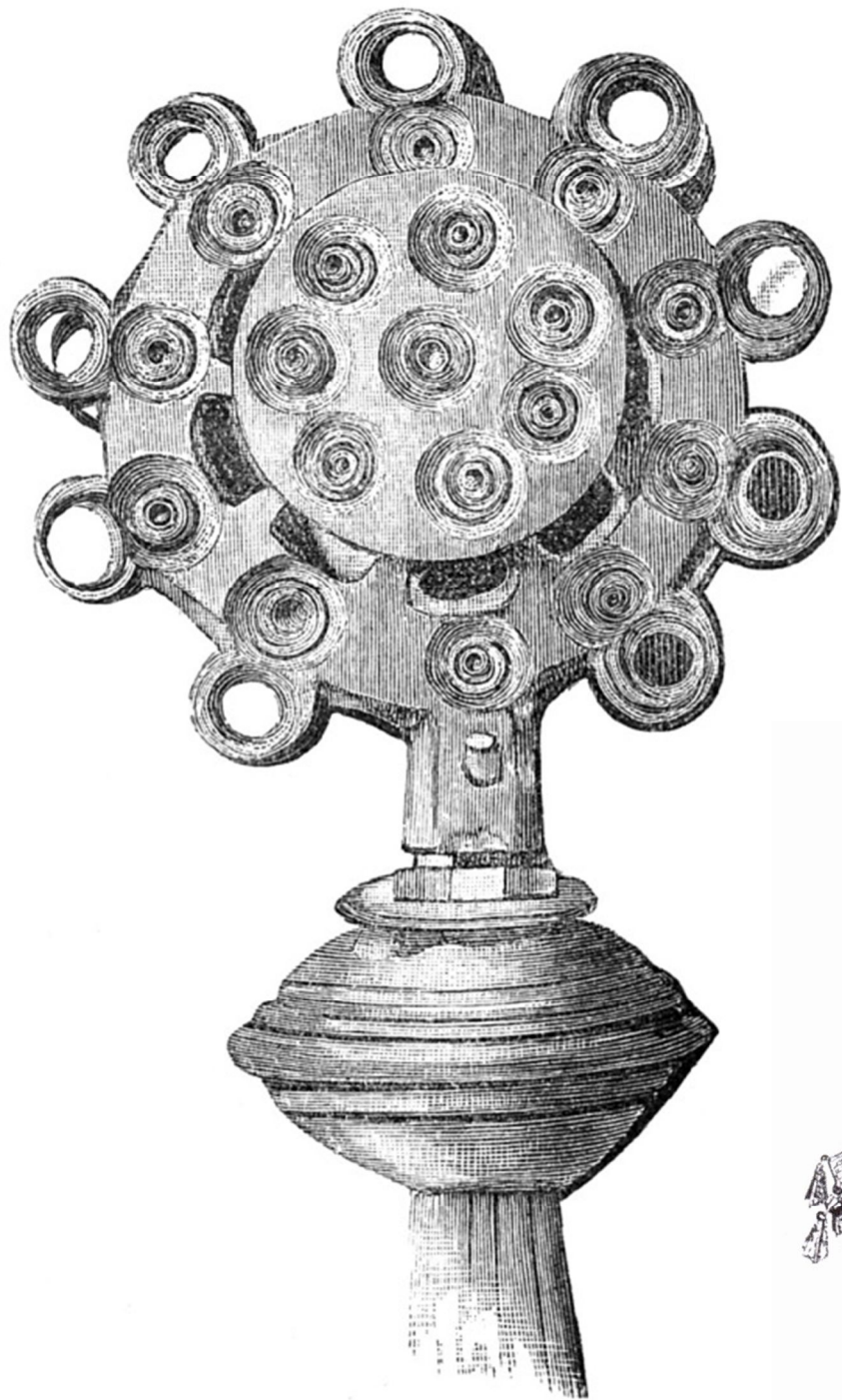
- kultury doby halštatské na našem území jsou přímým pokračovatelem kultur období popelnicových polí
- surovinová krize koncem doby bronzové přispěla k rozšíření metalurgie železa a přinesla změnu v řemeslné specializaci
- bronzové výrobky se vyráběly buď odléváním či vytepáváním, v případě železné metalurgie bylo třeba zvládnout proces hutnění železa a poté i proces jeho zpracování
- ten spočíval v kovářství (železo je samozřejmě možné i odlévat, ale je k tomu potřeba dosáhnout vysokých teplot tání kovu, což nebylo v době železné možné)
- s metalurgií železa rovněž souvisí i rozvoj podzemní těžby surovin
- již od konce doby bronzové se objevují hlubinné doly, ve kterých se těžila sůl a později i železná ruda (např. doly v dolnorakouském Hallstattu)
- v halštatském období dochází k silnějším obchodním vazbám střední Evropy se Středomořskou oblastí, zejména s Etrurií a řeckými koloniemi na severním pobřeží Středozemního moře,
- výrazným rysem jsou tzv. (halštatská) knížata – snad lokální vládcí či představitelé nobility, která si často objednávala luxusní zboží ze Středomoří
- ekonomickým základem bylo i v době halštatské zemědělství a chov dobytka

Charakteristika doby halštatské:

- charakter sídlišť se výrazně neodlišuje od předchozího období
- základní jednotkou zůstává vesnice, její podoba se začíná měnit a vznikají hospodářské usedlosti, skládající se z obytných, hospodářských a případně výrobních jednotek
- novinkou doby halštatské jsou opevněné dvorce, které nebývají součástí vesnic
- známe i opevněná hradiska, která lze rozdělit na dva typy – menší a větší hradiska
- menší hradiska sloužila jako sídla halštatských knížat, na větších hradiscích sídlilo větší množství obyvatelstva a byla tam i soustředěna výroba
- opevněné dvorce zřejmě sloužily jako sídla nobility
- pohřbívání v době halštatské bylo birituální – převládají však žárové pohřby s nečetnými milodary na plochých pohřebištích
- žárové pohřby jsou charakteristické pro nižší společenské vrstvy
- objevují se však i kostrové pohřby pod mohylami
- pohřby pod menšími mohylami obsahující meče a součásti koňských postrojů bývají připisovány členům halštatské nobility či jízdní družiny
- tyto mohyly se objevují na plochých žárových pohřebištích, mohou však tvořit i samostatné skupiny
- halštatská knížata byla rovněž pohřbívána pod mohylami, tyto mohyly však byly větší než mohyly nobility, dosahovaly průměru kolem 100 m a výšku až 14 m
- knížecí mohyly obsahovaly hrobovou komoru, nejčastěji srubovou stavbu, která snad představovala dům mrtvého
- stěny komor byly ověšeny tkaninami, kosterní pozůstatky bývaly uloženy na zdobeném lůžku či na voze a hrob byl bohatě vybaven milodary (např. keramickými a bronzovými nádobami, zbraněmi, součástmi koňského postroje, šperky a mnohdy i importy ze Středomoří)







1





Autor: Z. Burian

Z. Burian
Praha



Doba laténská

Charakteristika doby laténské:

400/380 - 40/25 př. Kr.	DOBA LATÉNSKÁ – MLADŠÍ DOBA ŽELEZNÁ	
400/380 - 330/320 př. Kr.	časná	laténská k., púchovská k., podmokelská sk.
330/320 - 125/115 př. Kr.	střední	kobylská sk.
125/115 - 40/25 př. Kr.	pozdní	

- produkce železa se ve srovnání s dobou halštatskou rozšířila a železné výrobky se staly běžně dostupné pro většinu tehdejší společnosti
- obchodní kontakty se Středomořím pokračují z předchozího období, v době laténské se však ještě více prohlubují (zmínky antických autorů, kteří se ve svých zprávách zmiňují o střední Evropě)
- společnost doby laténské byla podle zpráv antických autorů rozdělena do tří skupin – plebs (prostý lid), equites (bojovníci, dosl. jezdcí) a druides (kněží, druidi)
- hlavním zdrojem obživy bylo nadále zemědělství a chov dobytka, ve větší míře se uplatňuje dálkový obchod
- v době laténské se na našem území objevují první mince – ty jsou dalším důkazem rozvinutých obchodních vztahů
- keltské mince bývaly raženy ze zlata či stříbra a často napodobovaly řecké či římské vzory
- základní sídelní jednotkou je i nadále zemědělská osada, která je uspořádána do jednotlivých usedlostí, které jsou vnitřně funkčně uspořádány
- nacházíme zde sídelní a výrobní objekty apod.
- osady bývají nehrazené
- vedle nich se pak vyskytují i hrazená sídliště – dvorce a hrazená výšinná sídliště, která buď bývají menší (tzv. castella) a větší – oppida
- oppida bývají někdy označována jako nejstarší města na našem území
- byly to poměrně velké, silně opevněné aglomerace, ve kterých se pravděpodobně odehrávala výroba a obchod, ale samozřejmě sloužily i jako sídliště či útočiště v době neklidu, kromě čistě sídelních areálů známe i řadu areálů výrobních

Charakteristika doby laténské:

- v první fázi doby laténské charakterizuje kostrový ritus na plochých pohřebištích, později pak máme hroby žárové
- kostrový ritus spadá do období let 420/410 - 175/165 př. Kr., ostatky byly pohřbívány na pohřebištích čítajících několik desítek (většinou však ne více než stovku) hrobů
- zemřelí byli pohřbeni s bohatou výbavou – v hrobech nacházíme osobní výbavu, keramiku i zbraně
- okolo r. 175/165 př. Kr. dochází k rychlé změně pohřebního ritu a místo inhumací máme s největší pravděpodobností žárové pohřby
- pohřební ritus v pozdní době laténské prakticky neznáme
- hroby chybějí úplně, ojediněle se objevují mělké žárové hroby bez milodarů







Doba římská

Charakteristika doby římské:

40/25 př. Kr. - 380/400 po Kr.	DOBA ŘÍMSKÁ	
40/25 př. Kr. - 5 př. Kr./5 po Kr.	časná	plañanský typ
5 př. Kr./5 po Kr. - 150/160 po Kr.	starší	římsko-barbarská k.
150/160 - 380/400 po Kr.	pozdní	

- doba římská se chronologicky překrývá s trváním Římského císařství, od kterého bylo převzato pojmenování pro předposlední etapu evropského pravěku
- k tomuto období se vztahuje řada historických pramenů, z nichž se některé přímo zmiňují o střeoevropském prostoru (tzv. Velké či Svobodné Germanii – její popis můžeme najít v díle Klaudia Ptolemaia Geógrafiké hyfégésis; významným pramenem pro poznání života starých Germánů je Tacitova Germania)
- na našem území můžeme tuto epochu charakterizovat příchodem germánských kmenů Markomanů a Kvádů, ti osídlili území Boiohaema
- z historických pramenů jsme rovněž informováni o některých místních vládčích, např. o Marobudovi, Markomanovi vychovaném na dvoře císaře Augusta, který měl vládnout v Boiohaemu – Marobudova říše byla ze strany Říma považována za silného konkurenta
- v období tzv. markománských válek (166 - 180 po Kr.) se císař Marcus Aurelius neúspěšně snažil připojit k impériu nové provincie – Markomani, Kvádii a Sarmatii, a posunout tím centrum říše dále od kmenů nepřátelských Římu
- podstatnou část kmenových příslušníků tvořili svobodní muži, kteří měli v tehdejší společnosti určitá privilegia, např. právo účastnit se kmenového sněmu
- významnou složkou společnosti byli bojovníci
- v době římské postupně dochází k úpadku řemesel, germánské kmeny byly na kulturně nižší úrovni než Keltové
- Germáni nerazili vlastní mince, při obchodu používali mincí římských
- železářská výroba postupně rovněž upadala

Charakteristika doby římské:

- obchodní kontakty s Římskou říší jsou poměrně četné, zejména bývá importováno luxusní zboží (šperky, sklo, terra sigillata aj.)
- protihodnotou byly buď naturálie (otroci, maso, kožešiny, obilí apod.) či drahé kovy
- řemeslníci zpočátku často vyráběli napodobeniny římských výrobků (zejména šperků), postupem času se však vytváří i samostatný umělecký projev, který se i nadále drží římských předloh,
- sídliště doby římské se omezují na rovinná sídliště často opevněná palisádou
- výšinné lokality neznáme (pouze na počátku doby římské ještě ojediněle pokračuje osídlení výšinných lokalit používaných v době laténské)
- ze sídlišť známe četné doklady železářské výroby
- pohřební ritus doby římské na našem území je převážně žárový, spálené ostatky byly ukládány v popelnicích
- do popelnic byly spolu se spálenými ostatky uloženy milodary – většinou zbraně, šperky, součásti oděvu a předměty denní potřeby
- ojediněle se objevují i kostrové pohřby, většinou s bohatou hrobovou výbavou – tyto hroby bývají připisovány nobilitě
- kostrové hroby bývaly již krátce po pohřbu vykradeny





Doba stěhování národů

Charakteristika doby stěhování národů:

380/400 - 560/570 po Kr.

DOBA STĚHOVÁNÍ NÁRODŮ

vinařická skup.

- doba stěhování národů vychází z tradic doby římské, na rozdíl od předchozího období však v Evropě nastává složitá politická a etnická situace
- sledované období lze charakterizovat pohyby germánských kmenů a dalších etnických skupin
- jako počátek doby stěhování národů bývá označován vpád kočovných Hunů ze středoasijských stepí do Evropy (375 po Kr.), který vyvolal řetězec dalších přesunů
- etnické přesuny, které můžeme sledovat prakticky na celém území Evropy, jsou poměrně dobře zachyceny v historických pramenech, cenným zdrojem jsou především díla historiků Jordana a Ammiana Marcellina
- do značně vylidněných a opuštěných oblastí Čech a Moravy pronikaly ve 2. a 3. třetině 6. věku Slované
- hospodářství i společnost doby stěhování národů se v podstatě neliší od předchozího období
- sídelní aktivity doby stěhování národů známe poměrně málo
- objevují se tendence osidlovat výšinné polohy
- pohřební ritus je většinou kostrový, místy se objevuje žárový
- pohřebiště bývala většinou malá (do tří desítek pohřbů), ojediněle se však objevují i rozsáhlejší nekropole čítající přes šest desítek hrobů
- hroby jsou vybaveny běžnými předměty denní potřeby, zbraněmi a šperky
- navíc se často objevuje jezdecká výbava, případně je spolu se zemřelým pohřben i kůň
- ojediněle se vyskytují i samostatné bohaté hroby, v nichž byly pohřbeny ostatky společensky výše postavených jedinců
- charakteristickým rysem doby stěhování národů je časté vykrádání hrobů





Raný středověk

Charakteristika raného středověku:

560/570 - 1000 po Kr.

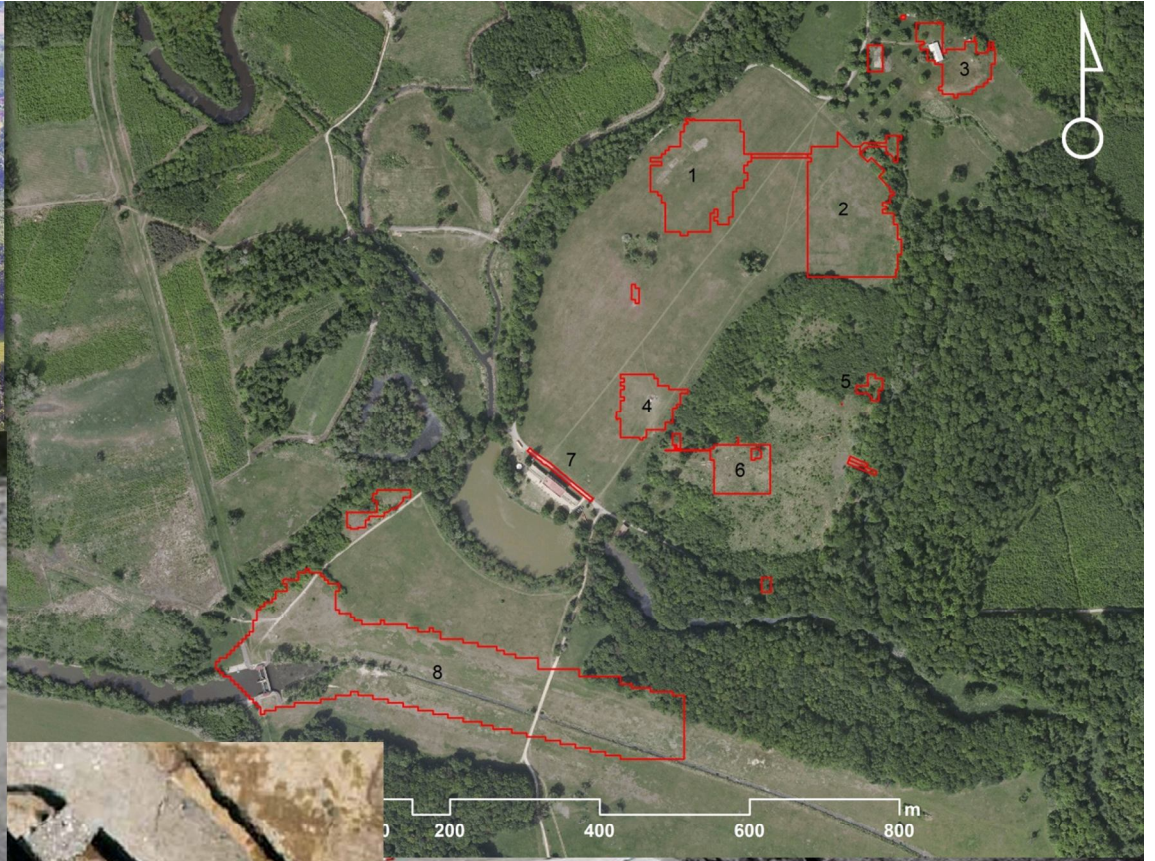
RANÝ STŘEDOVĚK

merovejská k., k. keramiky pražského typu, doba hradištní

- počátek raně středověkého období na našem území můžeme vymezit příchodem slovanského obyvatelstva z východu
- badatelé nejčastěji identifikují první Slované s nositeli kultur z východní a středovýchodní Evropy
- přestože nejasné písemné zprávy umožňují uvažovat o přesunech protoslovanského obyvatelstva již v době stěhování národů, o samotné slovanské expanzi můžeme hovořit až od 6. stol. po Kr.
- Slované obsadili rozsáhlá území střední Evropy (západní hranicí bylo povodí dolního Labe a Sály, horní Pomohání, východní Bavorsko a rakouské Korutany), na jihu Slované zaplavili celý Balkánský poloostrov a zabrali i velkou část pevninského Řecka
- první archeologickou kulturou, kterou můžeme ztotožnit se Slované na našem území je kultura keramiky pražského typu
- po polovině 6. stol. se do střední Evropy začínají tlačit kočovní Avari, kteří vytvořili tzv. Avarský kaganát, politický útvar, který trval od poslední třetiny 6. do přelomu 8. a 9. století
- v 8. stol. zasáhl okraj kaganátu i na jihovýchodní Moravu
- hranice kulturního vlivu Avarů byla však mnohem širší, jak dokládají četné nálezy avarských ozdob, kterými se honosili slovanské elity na území celé Moravy i Čech
- kontaktem Slovanů s Avary vznikla charakteristická avarsko-slovanská kultura
- v první polovině 7. stol. po Kr. vzniká ve středoevropském prostoru první historicky doložený slovanský politický útvar – tzv. Sámova říše
- říše byla pojmenována podle jejího zakladatele, franckého kupce Sáma, a vznikla za účelem obrany proti Avarům
- informace o Sámově říši se dochovaly ve franckých pramenech díky faktu, že se Sám dostal do konfliktu s franckým králem Dagobertem I., jehož vojska porazil v bitvě u Wogastisburgu
- po Sámově smrti jeho říše mizí z písemných pramenů
- v první polovině 9. století se na území dnešní Moravy a jihozápadního Slovenska vytvořil nový státní útvar, tzv. Velkomoravská říše
- za vlády knížete Rostislava přijali Velkomoravané křesťanství z Byzance
- říše zaniká okolo r. 907 po Kr., pravděpodobně pod náporom Maďarů

Charakteristika raného středověku:

- základní sídelní jednotkou prvních Slovanů na našem území byly vesnice
- ty nebývaly velké, většinou čítaly 5-10 domů, ale známe i sídliště s větším počtem domů
- domy bývaly poměrně malé, měly čtvercový či mírně obdélný půdorys s výměrou 10-11 m² a většinou byly zahloubeny do země
- v rohů stávalo otopné zařízení – ohniště či pec
- archeologicky známe i stopy po vnitřním vybavení domů – drobné kůlové jamky bývají interpretovány jako stopy po lavicích
- pravděpodobně od konce 7. stol. po Kr. byla budována hradiska, tradice jejich výstavby přetrvala až do první poloviny 13. stol. – podle budování hradisek bývá tento dlouhý úsek středověku nazýván dobou hradištní
- hradiska byla opevněná sídliště, na kterých se nacházely i dvorce nobility, výrobní i kultovní areály a tržiště
- v mladších obdobích byly na hradiskách budovány první křesťanské kostely
- nejstarší Slované na našem území pohřbívali své předky žárově (na rozdíl od kostrových pohřbů doby stěhování národů)
- spálené ostatky byly často ukládány do popelnic, ostatky byly doprovázeny malým počtem milodarů, většinou předmětů denní potřeby
- žárové pohřby jsou velmi vzácné, protože Slované ostatky zpravidla nezahluhovali pod úroveň terénu
- nad hroby bývaly navrženy mohyly (zejména od 7. či 8. stol. po Kr.)
- v 9. století se pohřbívání mění ve prospěch kostrového ritu
- zpočátku se do kostrových hrobů vkládalo široké spektrum milodarů (zbraně, šperky, nádoby), v průběhu 10. století se od tohoto zvyku postupně upouštělo, až se hrobová výbava zredukovala
- v křesťanských hrobech pak většinou milodary úplně chybějí



The background of the slide is a photograph of ancient Egyptian wall reliefs. On the left, a large column is covered in hieroglyphs and carved figures. On the right, a wall features a large relief of a seated figure, possibly a deity or a high-ranking official, surrounded by other smaller figures and hieroglyphs. The lighting is dramatic, highlighting the textures and details of the stone carvings.

Děkuji za pozornost