

ÚVOD DO GEOGRAFIE VENKOVA

Hana Svobodová, Antonín Věžník

*Katedra geografie
Pedagogická fakulta Masarykovy univerzity*



červen 2014

Autoři:

RNDr. Hana Svobodová, Ph.D.

Katedra geografie, Pedagogická fakulta, Masarykova univerzita

hsvobodova@ped.muni.cz

kap. 2, 3, 4, 5, 6, 7

doc. RNDr. Antonín Věžník, CSc.

Geografický ústav, Přírodovědecká fakulta, Masarykova univerzita

veznik@sci.muni.cz

kap. 1, 2

Recenze: *Mgr. Jan Vachuda*

Brno 2014

Tiskový výstup publikace vydané na Elportále MU (<http://elportal.cz/>)

<http://is.muni.cz/elportal/?id=1192704>

Vytvořeno ve spolupráci se Servisním střediskem pro e-learning na MU
Fakulta informatiky Masarykovy Univerzity, Brno 2014

© 2014 Masarykova univerzita

OBSAH

O textu	5
1. Úvod do geografie venkova	6
2. Přístupy k vymezení venkova	10
2.1 Venkov versus venkovská obec	10
2.2 Kvalitativní znaky venkova	12
2.3 Kvantitativní znaky venkova	12
Shrnutí	17
3. Společná zemědělská politika Evropské unie ve vztahu k venkovu	19
3.1 Vývoj a reformy SZP EU	19
3.2 Programy zaměřené na rozvoj venkova	20
3.2 Vztah regionální a „rurální“ politiky	22
Shrnutí	23
4. Funkce venkova	24
4.1 Proměny funkcí venkova	24
4.2 Funkce produkční	25
4.3 Funkce residenční	26
4.4 Funkce rekreační	28
Shrnutí	29
5. Aktéři rozvoje venkova	31
5.1 Aktéři rozvoje venkova	31
5.2 Aktéři rozvoje venkova na národní úrovni	33
5.3 Aktéři rozvoje venkova na regionální úrovni	33
5.4 Aktéři rozvoje venkova na lokální úrovni	34
Shrnutí	38

6. Nástroje rozvoje venkova	39
6.1 Co je to rozvoj.....	39
6.2 Nástroje rozvoje venkova	39
6.2.1 Administrativní nástroje.....	40
6.2.2 Koncepční nástroje	41
6.2.3 Finanční nástroje	44
Shrnutí	45
7. Problémy a možnosti rozvoje venkova.....	46
7.1 Diverzifikace činností na venkově	47
7.1.1 Příklad diverzifikační aktivity – venkovský cestovní ruch.....	49
7.1.2 Příklad diverzifikační aktivity – přímý prodej zemědělských produktů	51
8. Závěrem.....	53
Metodický list 1	55
Metodický list 2	59
Seznam zkratk.....	62
Literatura	63

O TEXTU

Vážení studenti,

právě otevíráte skripta vytvořená jako poklad pro výuku geografie venkova (Pdf: Ze0061 Geografie města a venkova) na katedře geografie Pedagogické fakulty a rurální geografie (PřF: Z0105 Rurální geografie) na Geografickém ústavu Přírodovědecké fakulty Masarykovy univerzity.

Odborných publikací s tematikou rozvoje venkova vznikla v minulých letech celá řada, nicméně zatím nebyl vytvořen stručný a přehledný text, který by byl vhodný pro výuku geografie. Osnova textu postupuje v logické linii tak, aby se student prvně seznámil s předmětem studie geografie venkova. Dále je vysvětlen samotný pojem venkov a kritéria, pomocí nichž lze venkov vymezovat. Velmi stručně je vysvětleno ukotvení rozvoje venkova v rámci regionálního rozvoje a Společné zemědělské politiky EU. Neméně důležité je pak to, jaké funkce venkov plní v současnosti, jaké byly v minulosti a kdo a jak se může o rozvoj venkova zasadit. Poslední kapitola předkládá několik modelových ukázek problémů, se kterými se venkov v posledních letech potýká, avšak i jejich řešení.

V textu jsou uvedené důležité pojmy, které by měl student po absolvování předmětu znát i otázky, na které by měl umět odpovědět. Jako doplněk pro studenty Pedagogické fakulty jsou zařazeny dva metodické listy s náměty na aktivity, které lze realizovat v terénu.

Rozvoj venkova je však proces dynamický a neustále se mění jak pod tlakem politik, tak i díky procesům a lidem, kteří tvář venkova svými činnostmi výrazně ovlivňují. Neberte tedy text jako všeobecně platný. Jak uvádí Perlín a kol. (2010) či Ježek (2008: 169), neexistuje jeden venkov, ale mnoho venkovů, z nichž každý je specifický.

Doufáme, že materiál bude cennou pomůckou jak pro studenty přírodovědných, tak pedagogických oborů i pro jejich učitele. Rádi uvítáme jakékoliv náměty ke zlepšení.

Hana Svobodová

1. ÚVOD DO GEOGRAFIE VENKOVA

Jaké jsou aktuální české a zahraniční přístupy ke zkoumání rozvoje venkova?

Geografie venkova (rurální geografie), dichotomie, zemědělství

Cílem této kapitoly je poskytnout základní přehled o vývoji přístupů k definici a vymezení venkova jako prostorového objektu studia.

Přehled těchto přístupů je započat nejprve v moderním období rurální geografie charakterizovaném především pozitivistickými přístupy založenými na kvantitativní metodologii či na zidealizovaných sociologických představách o venkovských a městských společnostech. Následně bude představena definice venkova jako lokality, která vychází z politickoekonomických přístupů, které jsou společné s postmoderními směry dominantními proudy zejména v současné britské rurální geografii. Postmoderní přístupy k definici venkova současně odráží kulturní obrat v rurální geografii a přináší posun od materiálních přístupů ke studiu venkova k definicím imaginárním – za těchto podmínek je pak venkov definován jako sociální konstrukce (Hruška 2013).

Typickým znakem moderní rurální geografie jsou **dichotomické definice venkova**¹. Toto dělení je odvislé od jedné z nejstarších a nejvýznamnějších binárních relací v geografii a společnosti vůbec – relace města a venkova (Woods 2011), a je základem pro formování rurálně – urbánní dichotomie. Boom definic založených na tomto přístupu doprovází rurální geografii již od jejich počátků, nicméně tyto přístupy k vymezení venkova jsou populární dodnes a české rurální geografii i sociologii stále dominují.

Venkovský prostor je předmětem studia geografů, ale i specialistů z jiných oborů (sociologů, ekologů apod.). Například Wierzbicki již v roce 1982 definoval čtyři tradiční přístupy používané při empirickém výzkumu venkovských obcí. Tyto dnes již tradiční přístupy je možné aplikovat i na studium celého rurálního prostoru. První je **přístup kulturně antropologický**, pro nějž je charakteristické užívání především historické a srovnávací metody hodnocení. Jako druhý užívaný přístup je uváděn **funkčně-strukturální (systémový) přístup**, kdy je kladen důraz na postižení vnitřní struktury a funkčnosti sociálního systému venkovských komunit. Třetí **přístup – ekologický** – je charakteristický zkoumáním podmínek lidské adaptace na vnější prostředí a zkoumáním vzájemné interakce vztahu člověk – příroda. Jako čtvrtý přístup ke studiu venkovského prostoru je označován **typologický přístup** (zabývající se vymežováním venkova = typologií, resp. kategorizací venkova na základě různě volených kombinací kvalitativních či kvantitativních ukazatelů). Tento přístup je však často kritizován, protože neposkytuje adekvátní vysvětlení mechanismu probíhajících změn.

Jeden z relativně novějších směrů geografického myšlení studuje venkovský prostor komplexně v rámci tzv. **rurální geografie** neboli **geografie venkova**. Ta studuje geografické aspekty lidských aktivit a prostorové organizace v neurbanizovaných, resp. málo urbanizovaných, tedy venkovských oblastech. Zemědělství je pak v tomto pojetí chápáno jen jako jedna z mnoha lidských aktivit v celém venkovském prostoru (Pacione 1984).

¹ V sociologickém výzkumu se hovoří o dichotomním znaku, tj. znaku, který nabývá právě dvou hodnot. Často se jedná o odpověď na otázku zjišťovací (ano/ne), není to však podmínkou (dichotomický bývá např. znak pohlaví s hodnotami žena/muž). Dichotomie může být také konstruktem užívaným při tvorbě typologií. Příkladem dichotomií je i rozlišení tradičního a moderního.

Také de Souza (1990) ve studiu problematiky socioekonomické geografie věnuje pozornost agrárnímu sektoru z pozice geografie zemědělství v plné šíři. V části nazvané zemědělství a využití venkova definuje nejprve dva hlavní okruhy problémů, které jsou podle něho středem dnešního zájmu ekonomických geografů v oblasti zemědělství, totiž **problematiku vývoje zemědělství a změny venkovského prostoru**. De Souza patří ke skupině autorů, kteří neoperují jen s pojmem zemědělství, případně zemědělská výroba, ale mluví i o venkovském prostoru, resp. o venkovu. Kromě základních a všeobecných otázek z problematiky geografie zemědělství se zabývá i otázkami, které jsou v současné době vysoce aktuální, jako např.: Jaký je dopad zprůmyslňování zemědělství na farmáře a tradiční venkovskou krajinu? Jaké principy mohou pomoci porozumět prostorové organizace využití venkovského prostoru? Podle něj jsou právě tato témata hlavními tématy zájmu dnešních geografů zemědělství a rurálních geografů.

Například podle Johnstona (1994) není rurální geografie systematickou vědeckou disciplínou, ale **přístupem, který zohledňuje ekonomické, sociální, demografické, kulturní a další využitelné zdroje venkovského prostoru**.

Za nejdůležitější tematické okruhy, kterým se rurální geografie věnuje, je možné označit:

- depopulaci venkovských prostorů,
- otázky rekreace ve venkovských areálech,
- strukturální změny v zemědělství a jejich sociální a demografické důsledky
- a plánování venkovského prostoru.

V současných podmínkách České republiky je přístup jaký rurální geografie používá, nezbytný především při studiu venkovského prostoru na mikroregionální úrovni. Při prognózování vývoje venkovského prostoru není možné vytrhovat pouze zemědělskou činnost, resp. přeceňovat jen produkční funkci zemědělství. Je třeba mít na zřeteli i ostatní funkce zemědělství, zejména **funkci sociální** (zabezpečení pracovních příležitostí v místě) a další **mimoprodukční funkce**, zejména pak **environmentální, krajinotvornou funkci** při vytváření vzhledu krajiny a její údržbě. Ve venkovském prostoru, především v některých specifických oblastech, zaujímá rovněž významnou pozici i **rekreace a druhé bydlení**. V některých regionech hrají tyto aktivity roli dokonce nezastupitelnou.

I v období po roce 1990 prochází venkovská krajina a vesnické sídla ČR výraznými změnami. Existující přístupy a podpůrné programy jsou zaměřené v podstatě dvěma směry:

1. Obnova a revitalizace nesou znaky a hodnoty tradic v pěstovatelských a zpracovatelských technologiích, v kultuře, architektuře, gastronomii, řemeslech i v zahradních a parkově-architektonických úpravách.
2. Druhá linie přeměny vesnice pak směřuje k progresivnímu rozvoji, novátorství, modernizaci ve všech výše uvedených směrech, přičemž nejvíce jsou zřetelné prvky a snahy o přiblížení se hodnotám, úrovni bydlení a životního standardu ve městech. Vesnice pak často nabývají novou tvář, do jejich struktury se promítají ideje environmentální kvality, ekologické stability, progresivní architektury domů, obnovy a přeměny veřejných prostranství, tvorby kulturního a estetického prostředí cestou parkových úprav, rozvoje cestovního ruchu a agroturizmu.

Nesmíme rovněž zapomenout, že vesnice je reprezentativním venkovským sídlem nejen českého, ale celého evropského prostoru. Má svoje historické zázemí, nese znaky minulosti,

kteře mají charakter kulturního dědictví. Každý region českého venkova je odlišný a neopakovatelný, je produktem relativního omezení, ale též obohacený o prvky komunikace se sousedními regiony. Vesnice by se neměla bránit rozvoji a osvojování si progresivních prvků současnosti, avšak nesmí rovněž zapomenout na zachování znaků a hodnot z minulosti, které se zde formovaly tvořivým myšlením a rukama jejich obyvatel po dobu dlouhého historického období.

Právě tento přístup ke studiu venkovského prostoru představuje ve své souhrnné monografii Pacione (1984), který se zabýval prostorovou organizací osídlení, zemědělskými aktivitami, strukturálními změnami v zemědělství, problematikou obyvatelstva, procesy suburbanizace, vztahy zaměstnanosti obyvatel a vývojem venkovského prostoru atd. Autor, v podstatě jako první, definuje pojem rurální geografie, vymezuje témata, kterými se rurální geografie zabývá, věnuje se i vztahu rurální geografie k ostatním geografickým subdisciplínám (viz obr. 1.1).



Obr. 1.1: Schéma rurální geografie

Pramen: Pacione 1984

V českém prostředí se geografii venkova v minulosti věnoval především Slepíčka (např. 1989), dále Perlín a Kubeš (1989). Ministerstvo zemědělství vydávalo v devadesátých letech minulého století řadu publikací v edici nazvané *Obnova venkova*, kde řadu z nich je možné označit za publikace s rurální tematikou, jako např. Kubačák (1992), Perlín (1994) apod. Otázkami rozvoje venkova v podmínkách tržního mechanismu se nejvíce zabývala Trnková (1991), obdobně na Slovensku Spišiak (1994).

V novějším období řeší problematiku venkova z pohledu geografie především tým na Univerzitě Karlově soustředěný okolo Perlína (2010), dále je to brněnská firma GaREP, spol. s r.o. (2007, 2011), geografové na Masarykově univerzitě jako např. Věžník (2007) nebo Svobodová (2011), poměrně silnou skupinu rurálních geografů rovněž vybudoval i Vaishar na brněnské MENDELU (2011). Na Slovensku pokračuje ve výzkumu venkova Spišiak (2005), ale také Zubrický (2008) a Neméthová (2009). Mnoho zajímavých a odborně erudovaných prací rovněž vzniká mezi sociology zemědělství a venkova, a to zejména na pražské ČZU, mezi něž především práce Majerové (2004, 2009) ale také Hudečkové a Lošťáka (2002).

2. PŘÍSTUPY K VYMEZOVÁNÍ VENKOVA

Co je to venkov? Má venkov nějaké charakteristické znaky? Jaké byly/jsou na venkově charakteristické činnosti? Kdo se pokoušel o vymezení venkova?

Venkovská obec, venkovský prostor, venkov, kvantitativní znak, kvalitativní znak

2.1 VENKOV VERSUS VENKOVSKÁ OBEC

Než se pustíme k analýze přístupů k vymezení venkova, je třeba vymezit dva základní pojmy: venkovská obec a venkov resp. venkovský prostor.

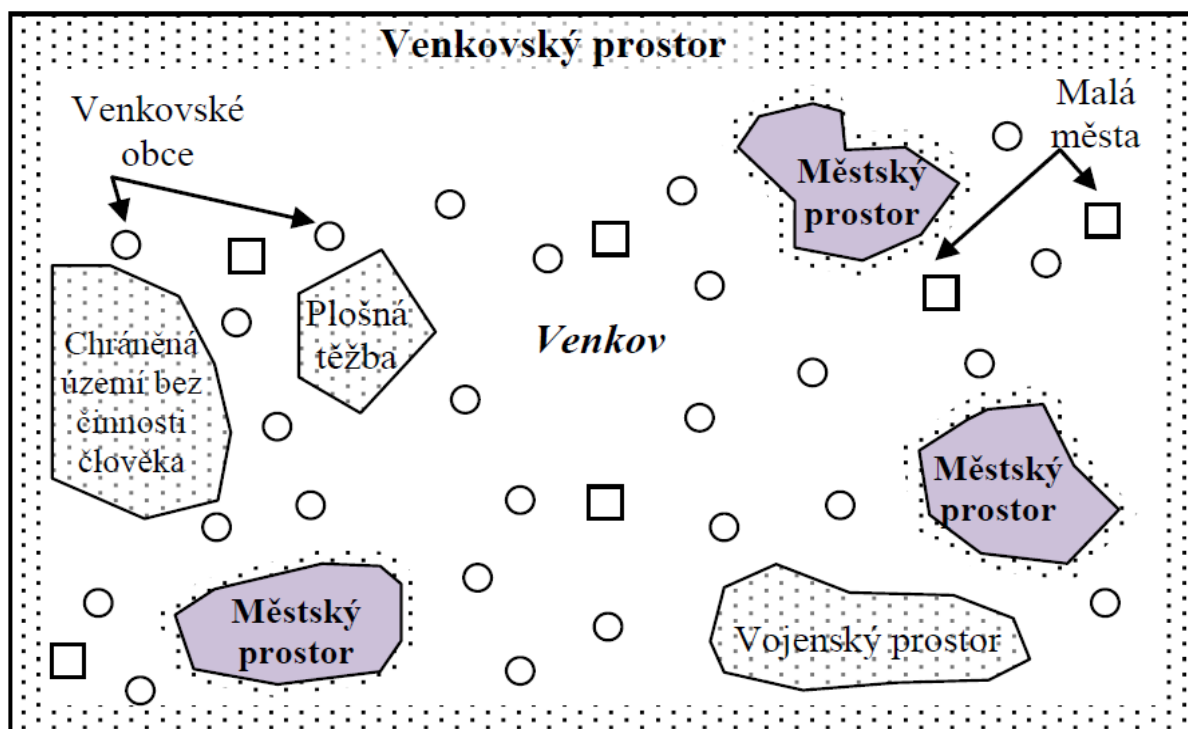
Venkovská obec je nespojitě vymezení jednotlivých sídel, obcí podle stanovených kritérií, které se vztahují k jednotce, obvykle se jedná o ukazatele absolutní, počet obyvatel, správní funkce apod. (dle Perlín, 2013).

Venkov je spojitě území, které se skládá z volné krajiny a jednotlivých sídel, vymezuje se vždy ukazateli vztahenými k ploše (např. hustota zalidnění). Vnímání venkova může být do značné míry individuální záležitostí. Často dochází k překrývání pojmu „venkovský“ region (prostor, území) s pojmy „periferní“ (okrajový, obvodový), „marginální“ (okrajový, mezní) nebo „rurální“ (venkovský, zemědělský, rolnický) region.

Venkov zaujímá prostor mezi městy a ucelenými komplexy lesní krajiny. Tvoří celostní síť menších lidských sídel a technických děl, obklopených zemědělsky využívanou krajinou.

Venkovská krajina má staré historické zázemí, přičemž počátky jejího formování spadají do období neolitu. Její dominantní funkcí je zemědělská výroba a produkce potravin, což je rozhodující faktor existence člověka a společnosti. Proto půda a území byly od dávné minulosti až po současnost předmětem hospodářského zájmu, ale i lokálních sporů i mezinárodních konfliktů.

Termínem **venkovský prostor** nebo venkov jsou označovány ty oblasti s malým počtem obyvatel, resp. s malou hustotou zalidnění, ve kterých převládají extenzivní formy hospodaření, extenzivní formy využívání půdy, jako zemědělství nebo lesnictví (Johnston 1994).



Obr. 2.1: Prostorová struktura území z hlediska přístupů k vymezení venkova

Pramen: Binek a kol. 2009

Vymezení venkova jako jednoznačně ohraničeného prostoru je velmi obtížné. Venkov doznal nejenom v České republice v posledních desetiletích významných změn. Jestliže se ještě v 60. a 70. letech 20. století dalo hovořit o venkovu či venkovském území jako o relativně heterogenním typu území, které se vyznačovalo relativně malou hustotou obyvatelstva a vysokým podílem zaměstnanců v zemědělství, tak v současné době tento obraz venkova neplatí.

Současný **venkov také často vykazuje mnohé znaky města a mnohá města mohou mít venkovský charakter**. Objektivně proto nelze vytvořit jedno univerzální vymezení, ale je možné a účelné vymezovat věcně podložené klasifikace venkovského území ve vztahu k jejich konkrétnímu využití.

Přístupy k jeho vymezování se odvíjí od jeho hlavního účelu. Můžeme potom zjednodušeně odlišit přístupy založené např. na:

- velikosti sídel s aspektem na demografii a s úzkou vazbou na prostorovou strukturu;
- charakteru krajiny, tj. jako výsledek dlouhodobé interakce lidí a přírodního prostředí, zrcadlící se v ekonomických, sociálních a ekologických funkcích krajiny;
- charakteru sídel a života v nich, tj. vnímání role sídla ve správním systému, etnografické oblasti, vybavenosti včetně pracovních příležitostí, podnikání, politice v rámci obce a navenek;
- eventuálně i jiné.

2.2 KVALITATIVNÍ ZNAKY VENKOVA

Účelem vymezení venkova je najít pokud možno co nejvíce odpovídající prostory jako územně souvislé regiony nebo shodou identifikačních znaků související jednotky, které můžeme nazvat venkovskými. Pro nalezení znaků venkova se musíme ztotožnit s vymezením venkova jako prostoru tvořeného venkovskými obcemi a okolní krajinou. S růzností znaků je spojena i různost rozvojové situace těchto venkovů. U venkovských obcí, resp. venkovských sídel potom můžeme z různých hledisek vymezit zejména následující znaky typické pro tradiční venkov (zpracováno s využitím Maříková (2006), Perlín (2008)):

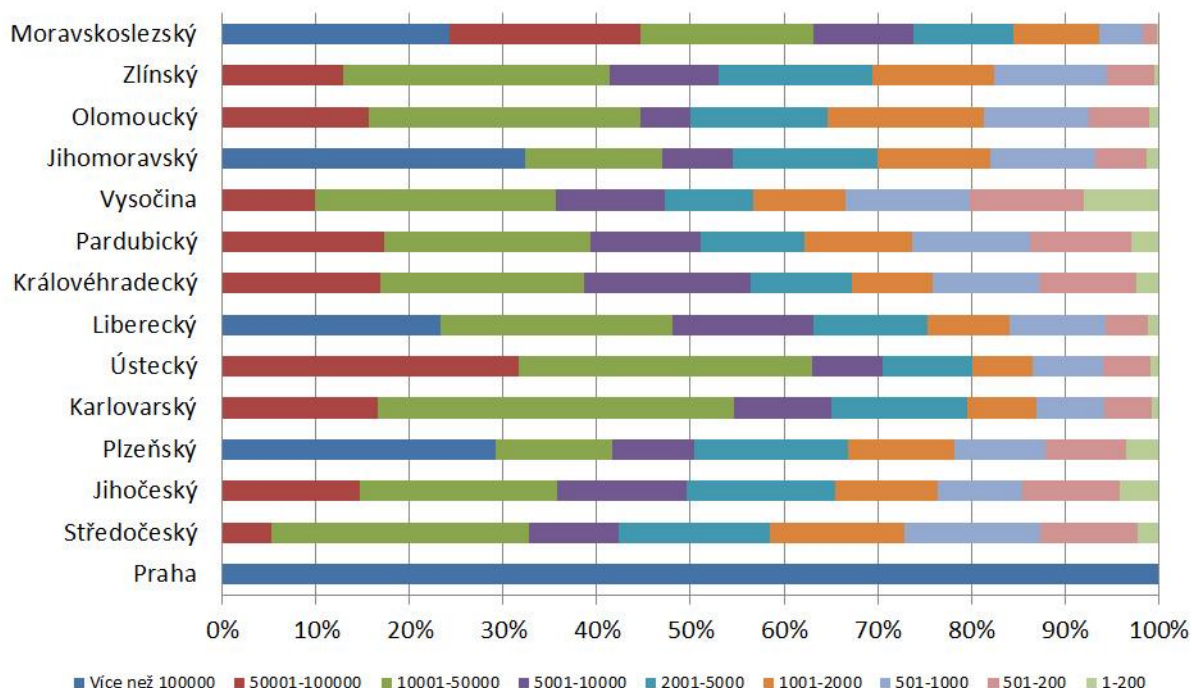
- **urbanistické znaky** – vysoký podíl rodinných domů, málo vyvinutá uliční síť s dominantním prostorem návsi jako společenského a kulturního centra sídla, rozvolněná zástavba, vysoký podíl zeleně v sídle;
- **architektonické znaky** – nízkopodlažní zástavba, absence nájemního bydlení, domy doplněny hospodářským zázemím (integrace obytné a dalších funkcí), vymezení dvora a zahrady s výrazně oddělenými funkcemi;
- **sociální znaky** – užší sociální kontakty mezi obyvateli sídla, neformální sociální kontrola, participace, tradicionalismus, konzervatismus;
- **ekonomické znaky** – dominantní nebo rozhodující činností je zemědělství a primární výroba potravin, významný podíl ekonomicky aktivních osob vyjíždí do zaměstnání mimo toto sídlo, vyšší podíl samozásobitelství, kutilství;
- **administrativní znaky** – statut sídla (sídlo, které v minulosti či v současnosti získalo městská práva, je městem, ostatní sídla jsou vesnicemi);

Na základě uvedených znaků s výjimkou administrativních a velikostních není možné bezzbytku plošně vymezit území splňující znaky venkova. V praxi se vedle toho zpravidla užívá různých velikostních (kvantitativních) znaků.

2.3 KVANTITATIVNÍ ZNAKY VENKOVA

Nejsnadněji zjistitelnou a dlouhodobě sledovanou charakteristikou sloužící k vymezení venkova je **počet trvale bydlících v obci** (počet obyvatel). Avšak velikost sídla není dostačujícím způsobem výpovědi o zařazení obce mezi venkovské a zpravidla se doplňuje dalšími údaji.

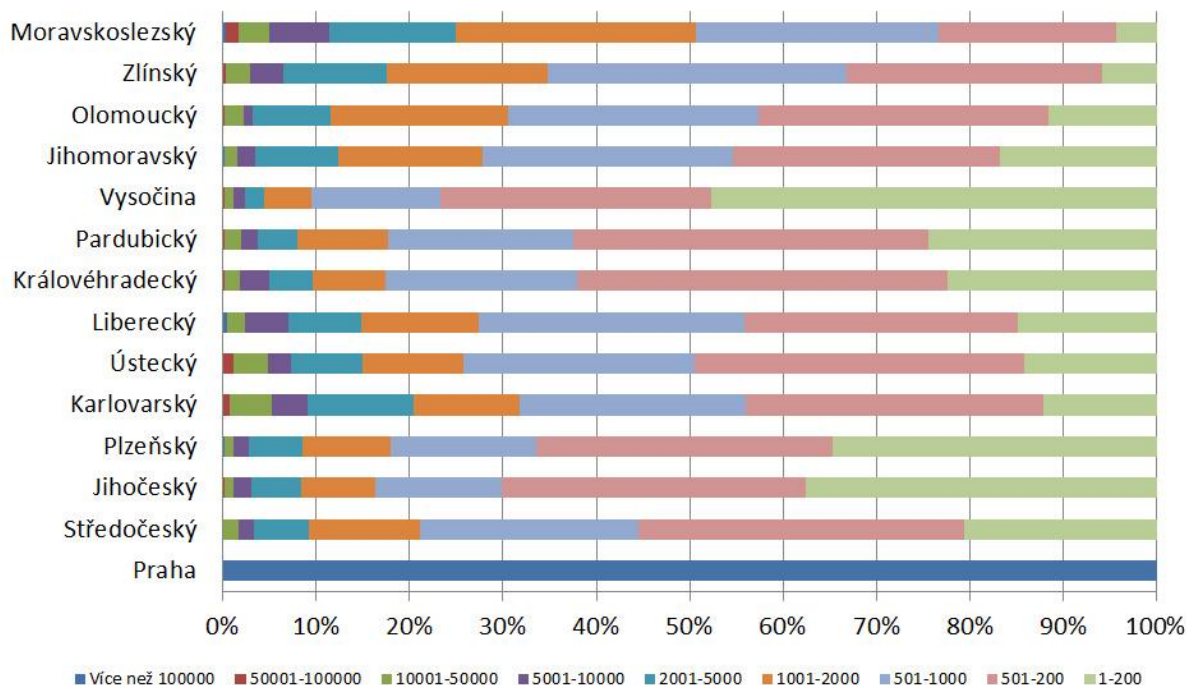
Velikostní struktura obcí podle krajů k 31.12.2013 (počet obyvatel)



Obr. 2.2: Velikostní struktura obcí podle krajů k 31. 12. 2013 (počet obyvatel)

Pramen: ČSÚ, vlastní zpracování

Velikostní struktura obcí podle krajů k 31.12.2013 (počet obcí)



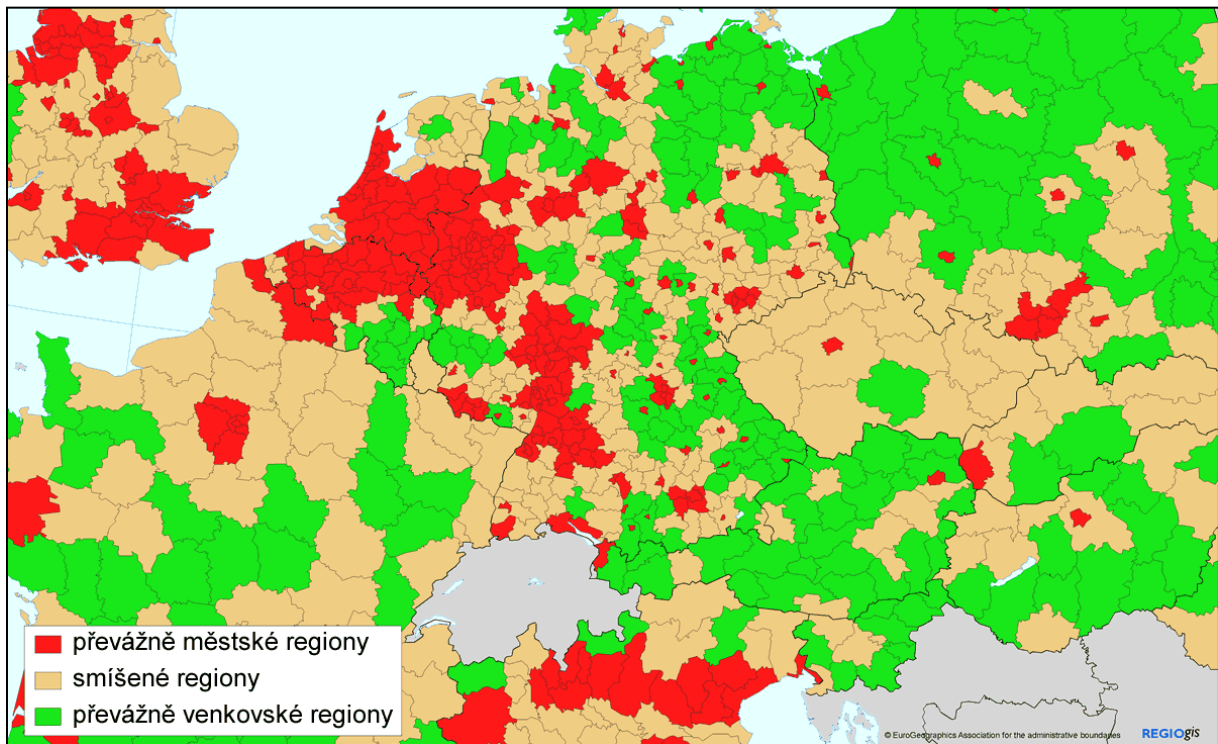
Obr. 2.3: Velikostní struktura obcí podle krajů k 31. 12. 2013 (počet obcí)

Pramen: ČSÚ, vlastní zpracování

Za nejběžnější ukazatel postihující charakter osídlení a nepřímo tedy i charakter krajiny je **hustota zalidnění**. Pro vymezení venkova používá Evropská unie metodiku klasifikace

regionů Organizace pro hospodářskou spolupráci a rozvoj (OECD), založenou na kritériu hustoty osídlení a podílu populace v nižších územních jednotkách. Limitní hodnotou je hustota osídlení v obcích nižší než 150 obyvatel/km². Takto vymezené obce již můžeme považovat za venkovské. Vymezení venkovských regionů dle metodiky OECD v ČR dokládá obr. 2.4. Na úrovni regionální definice vymezuje regiony:

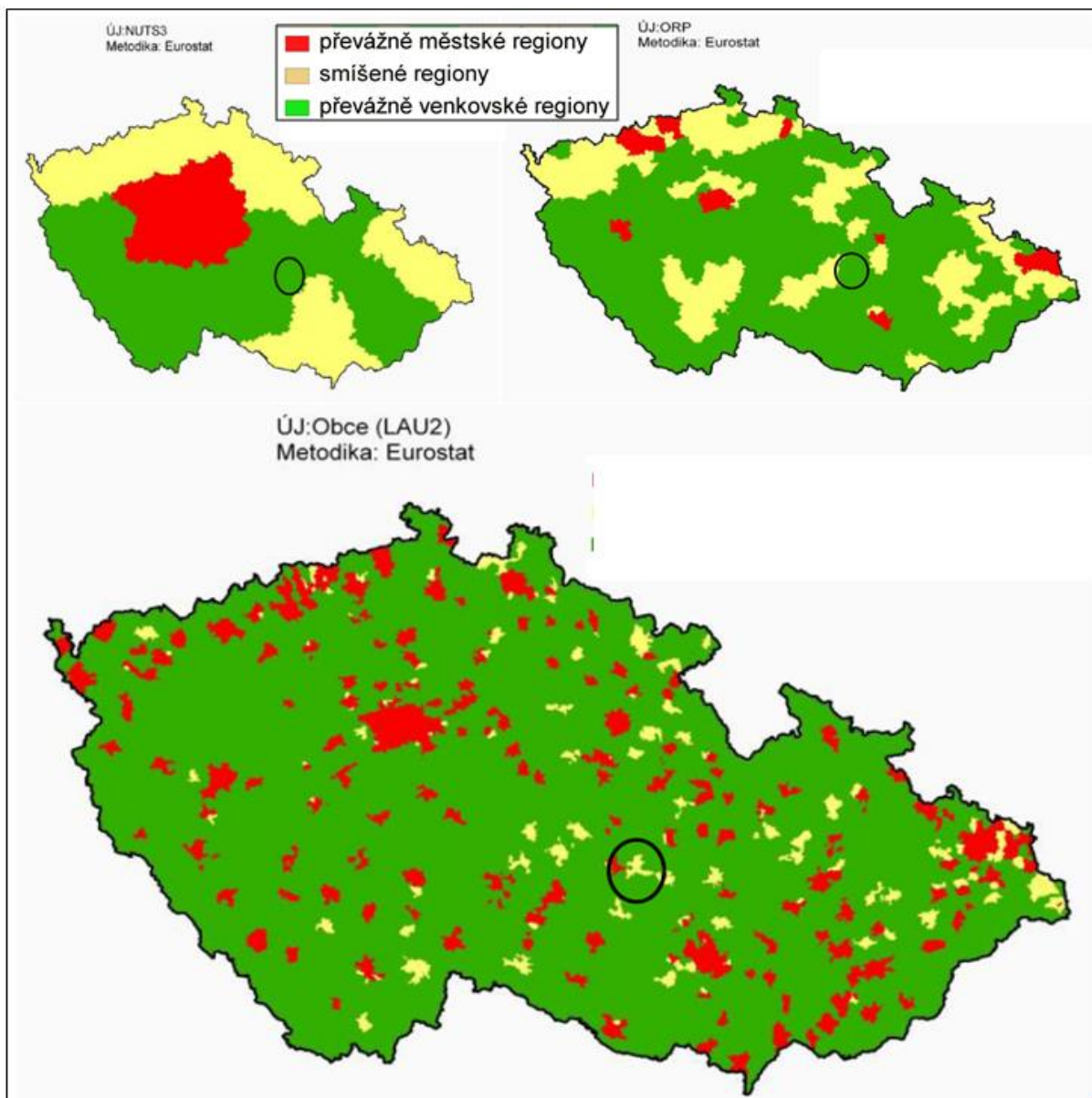
- ❖ výrazně městské, kde ve venkovských obcích žije méně než 15 % obyvatel regionu,
- ❖ významně venkovské, kde ve venkovských obcích žije 15–50 % obyvatel regionu,
- ❖ převážně venkovské, kde více než 50 % obyvatel regionu žije ve venkovských obcích.



Obr. 2.4: Venkovské a městské území dle metodologie OECD, 2000

Pramen: Eurostat – Population Census

Jelikož je toto vymezení velmi hrubé, přistupuje EU k vymezení venkova pomocí tzv. gridů (grid = čtverec 1x1 km; území je rozčleněno pomocí sítě gridů), a to až do úrovně obcí. Toto vymezení je zobrazeno na obr. 2.5. Blíže viz Bednářová 2013.



Obr. 2.5: Vymezení venkova pomocí gridů na úrovni krajů, SO ORP a obcí

Pramen: Prezentace H. Bednářové ze semináře Venkov 2013

V České Republice je obecně za venkovskou považována obec, jejíž počet obyvatel je menší než 2 000. Venkovský prostor na základě této definice zaujímá 73,6 % rozlohy ČR, 89,8 % obcí a 26,3 % obyvatel. Ačkoli toto pojetí venkova není zcela přesné a nevyovídá o problémech a struktuře území, je nejčastěji používané.

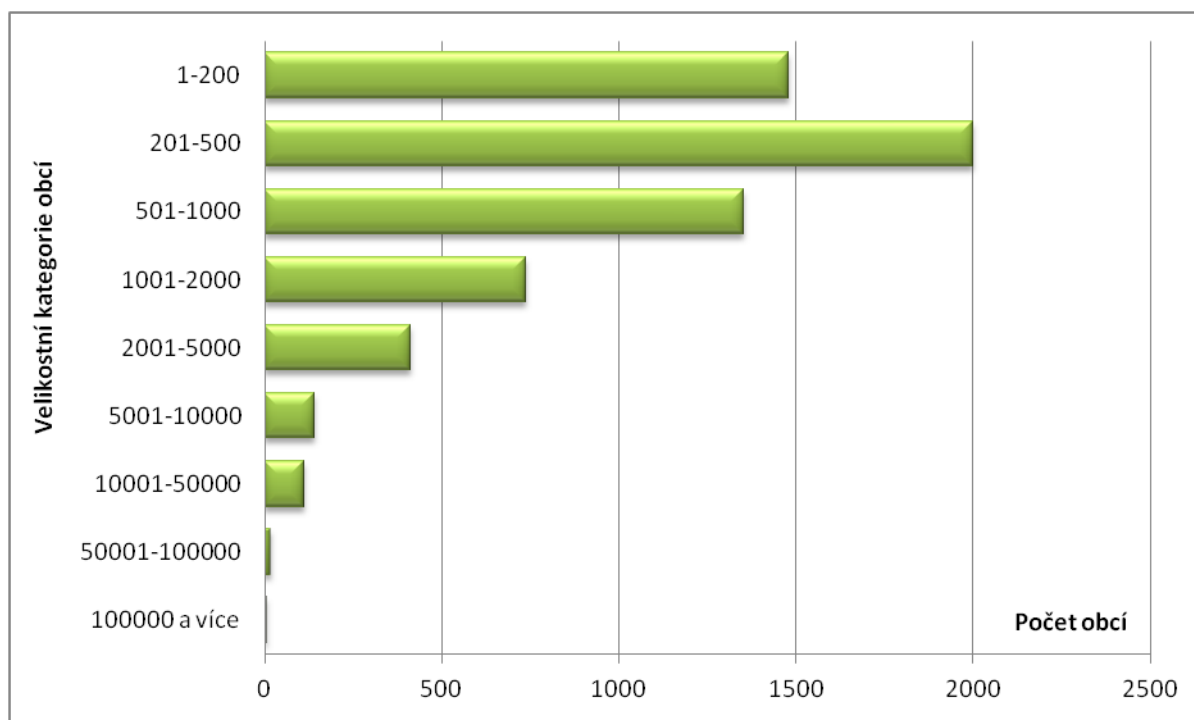
Studie Českého statistického úřadu „Varianty vymezení venkova...“ (2008) postupuje ve vymezení venkova za hranice uvedených typologií a předkládá osm variant vymezení venkova v rámci ČR. Jednotlivé přístupy jsou založeny na kombinaci indikátorů o sídelní struktuře, počtu obyvatelstva a hustoty zalidnění (např. varianta 1: venkovským prostorem jsou všechny obce s velikostí do 2 000 obyvatel, varianta 2: venkovským prostorem jsou všechny obce s velikostí do 1 000 obyvatel a dále obce s velikostí do 3 000 obyvatel, které mají hustotu zalidnění menší než 100 obyvatel/km² atd.). Uvedené varianty jsou lehce aplikovatelné a srovnatelné v rámci ČR, hůře by se aplikovaly v jiných zemích. Problémem je také právě množství variant a nemožnost vybrat k vymezení venkovských oblastí nejvhodnější z nich.

Rámeček 1 – Sídelní struktura České republiky

Současná sídelní struktura ČR je dědictvím několikasetletého historického vývoje osídlení českých zemí. Je charakterizována určitými svébytnými rysy, mezi které patří zejména:

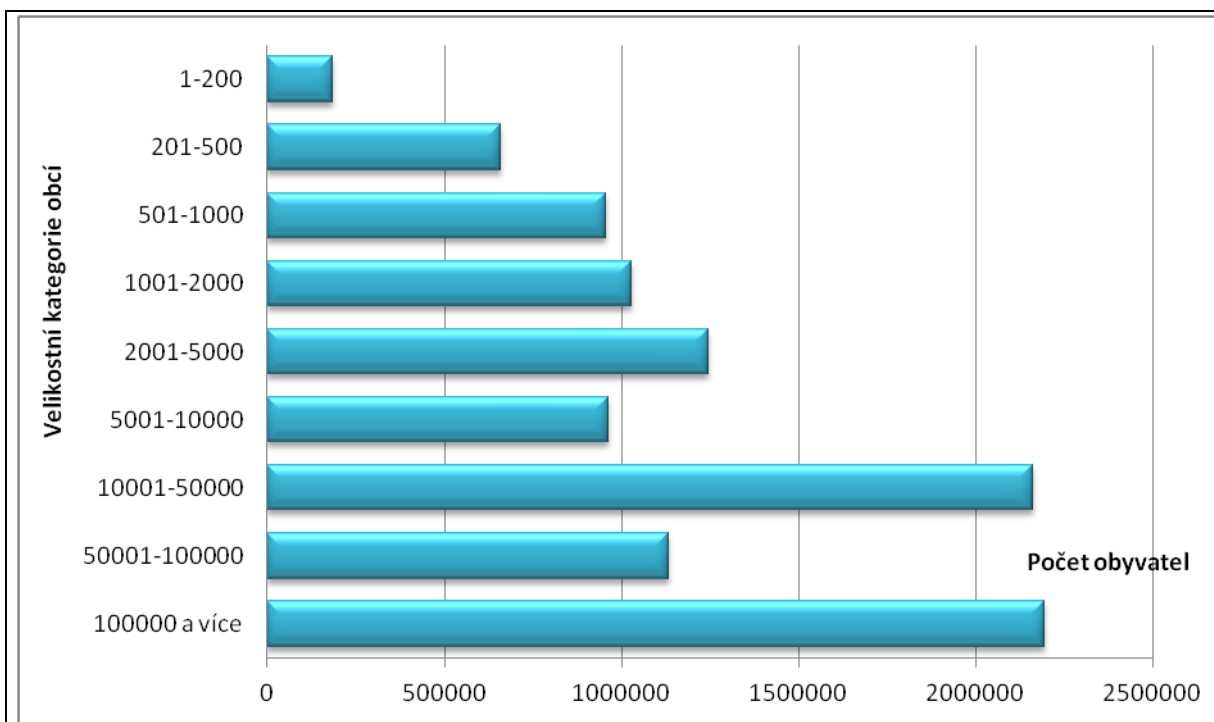
- vysoký stupeň rozdrobenosti venkovských sídel,
- relativně nízké zastoupení velkoměst,
- významná role malých a středních měst.

Současná sídelní struktura České republiky se vyznačuje poměrně značnou roztržitostí, která se odráží i prostřednictvím existence velkého počtu relativně malých obcí. K 1. 1. 2013 existovalo na území ČR celkem 4 833 obcí s počtem obyvatel menším než 1 000 (77,3 % z celkového počtu všech obcí) a k tomuto datu žilo v malých obcích 1 789 091 obyvatel (pouze 17,1 % obyvatelstva ČR). Počet venkovských sídel v České republice, tj. vesnic, rozptýlených sídel, vísek a samot, se odhaduje na cca 40 tisíc, při průměrné vzdálenosti sídel okolo 1,5 km.



Obr. 2.6: Velikostní struktura obcí ČR k 1. 1. 2013

Pramen: ČSÚ, 2014



Obr. 2.7: Počet obyvatel v obcích ČR dle velikostních kategorií k 1. 1. 2013

Pramen: ČSÚ, 2014

*Ovšem význam malých obcí nelze čistě omezit na pouhé populační hledisko, ale je třeba brát v potaz též významný faktor územní velikosti, jenž v praxi znamená, že **obce menší než 1 000 obyvatel fakticky „spravují“ více než polovinu rozlohy státu**, důležité je rovněž jejich plošné, v podstatě **rovnoměrné rozložení** (byť existují regionální rozdíly), na rozdíl od „bodových“ prvků – měst.*

SHRNUTÍ

Přístupů k vymezování venkova bychom kromě výše uvedených našli celou řadu, např. Perlín a kol. 2010. Na závěr je uvedena tabulka se znaky, jež bylo možné použít k vymezení venkova v nedávné minulosti a které charakterizují současný venkov.

Tab. 2.1: Prostorové znaky tradičního a současného venkova

Oblast	Tradiční	Současný
Prostorové znaky	Jasně vymezení města a venkova	Ztráta ostrých hranic mezi městem a venkovem
	Nízká hustota zalidnění, nižší intenzita zástavby (s vysokým podílem hospodářských stavení)	Suburbanizace, urban sprawl

	<p>Tradiční architektonické znaky – nízká zástavba, zemědělská stavení, stodoly, každý dům má dvorek s hospodářskými zvířaty</p>	<p>Ústup tradičních venkovských architektonických prvků, místo dvorku terasa k rekreaci, bazény (proč mít zvířata, když se dneska dá všechno koupit?)</p>
	<p>Množství křížů, božích muk, svatých obrázků a kapliček</p>	
	<p>Charakteristická krajina – mozaika polí, luk, lesů</p>	

Pramen: vlastní zpracování

3. SPOLEČNÁ ZEMĚDĚLSKÁ POLITIKA EVROPSKÉ UNIE VE VZTAHU K VENKOVU

Co je to Společná zemědělská politika EU – proč vznikla a jak se vyvíjí? Jak SZP ovlivňuje rozvoj venkova? Jaké jsou vyhlídky do budoucna?

Společná zemědělská politika EU, operační program, Program rozvoje venkova ČR, regionální politika, „rurální politika“

3.1 VÝVOJ A REFORMY SZP EU

Kořeny Společné zemědělské politiky EU (dále jen SZP) lze hledat v 50. letech 20. století v Západní Evropě, která měla po válce nevykonné a ochromené zemědělství s nejistými dodávkami potravin. Proto byl zpočátku v rámci SZP kladen důraz na:

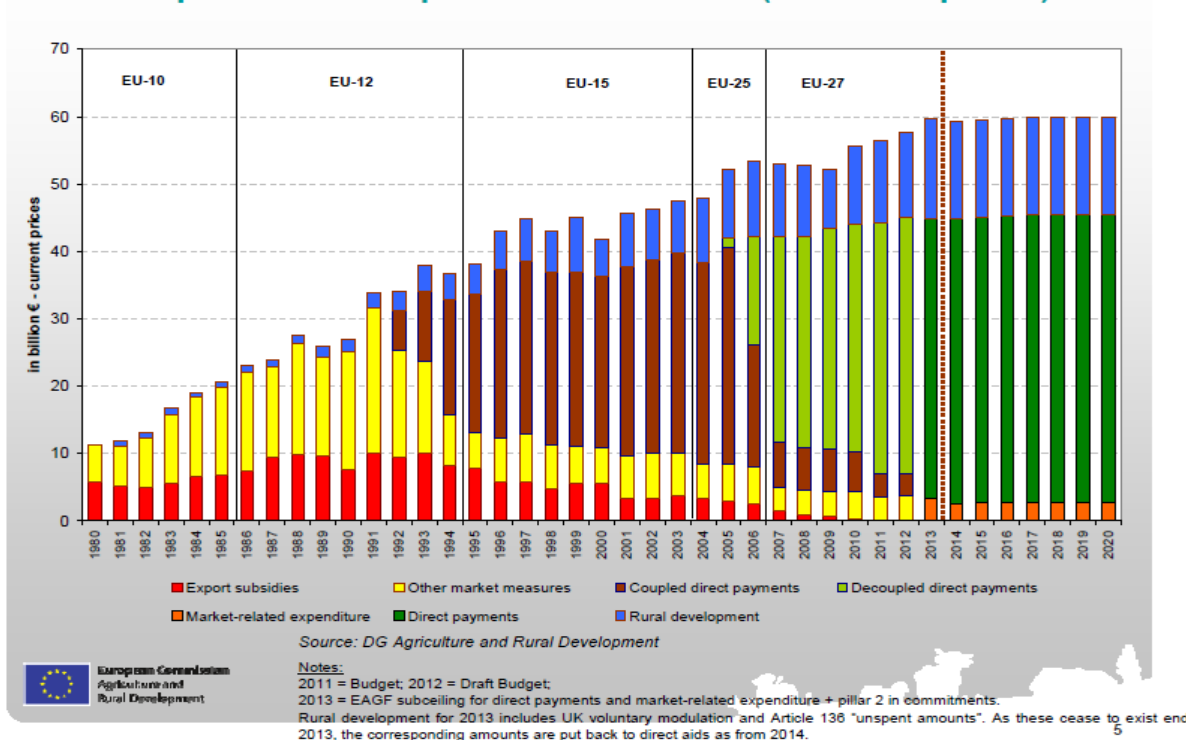
- ❖ podporu vyšší zemědělské produkce,
- ❖ stálou dostupnost potravin spotřebitelům,
- ❖ životaschopnost zemědělství.

Rozvoj venkova nebyl v prvních desetiletích fungování SZP nijak zohledňován. Prvním náznakem zájmu o venkov byly výsledky Earth Summitu v Rio de Janeiru v roce 1992, kdy se společnost začala více zajímat i o udržitelnost zemědělství z hlediska životního prostředí, což je v rámci SZP významný mezník. Avšak až **Agenda 2000** z roku 1997 znamenala první záměr na zpracování kompaktní politiky rozvoje venkova a změnu financování SZP – byl **zvýšen objem prostředků na rozvoj venkova, naopak objem finančních prostředků na SZP omezen finančním stropem**.

V roce 2002 byla formulována tzv. **průběžná zpráva o stavu SZP** (tzv. mid-term review), jejíž význam pro rozvoj venkova spočíval v **posílení významu politiky rozvoje venkova** a zvýšení objemu finančních prostředků na ni určených včetně ochrany krajiny. V oblasti zemědělství byly redukovány přímé platby určené velkým zemědělským podnikům, přičemž ušetřené prostředky plynou na rozvoj venkova (tzv. **modulace** = odvod finančních prostředků z přímých plateb z 1. pilíře PRV do 2. pilíře²). Roku 2008 byla zpracována průběžná zpráva o stavu SZP (**Health check** tzv. kontrola „zdravotního stavu“ SZP), díky níž se modulace ještě zvýšila.

² První pilíř Společné zemědělské politiky EU představují přímé platby zemědělců a jednotná společná organizace trhu. Druhý pilíř Společné zemědělské politiky EU zahrnuje politiku rozvoje venkova.

The path of CAP expenditure 1980-2020 (in current prices)



Obr. 3.1: Vývoj nákladů na společnou zemědělskou politiku v letech 1980–2020 (v mld. EUR)

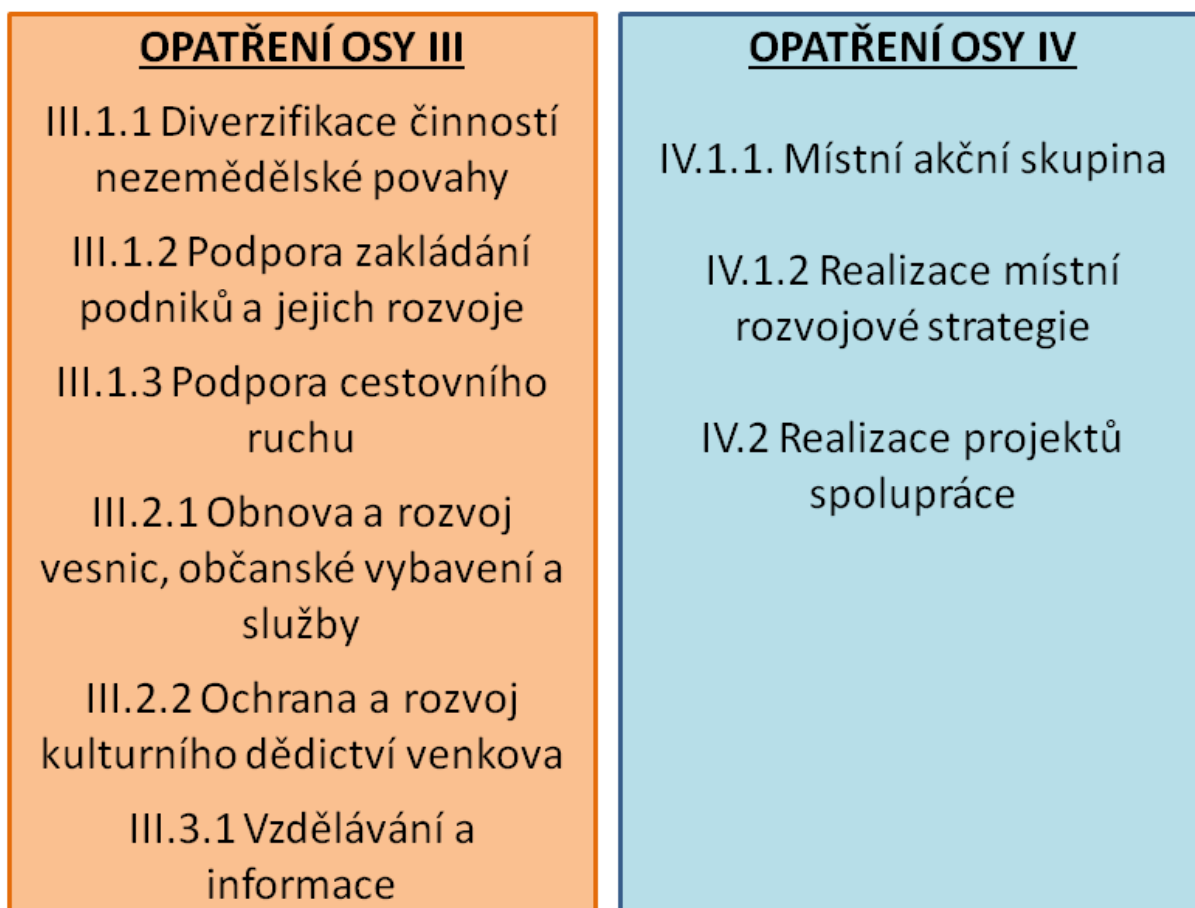
Pramen: DG Agri, 2013

3.2 PROGRAMY ZAMĚŘENÉ NA ROZVOJ VENKOVA

Finance na rozvoj venkova bylo možné v ČR čerpat již před vstupem do EU, a to z programu **SAPARD**, což byl předvstupní fond EU. Cílem programu bylo přispět k zavádění práva EU v oblasti společné zemědělské politiky a řešit prioritní a specifické problémy spojené s trvale udržitelnými změnami v sektoru zemědělství a ve venkovských oblastech kandidátských zemí.

Po přistoupení do EU byl v ČR program SAPARD nahrazen **OP Zemědělství** (2004–2006), který měl v prioritě II. ukotven „rozvoj venkova, rybářství a odborné vzdělávání“.

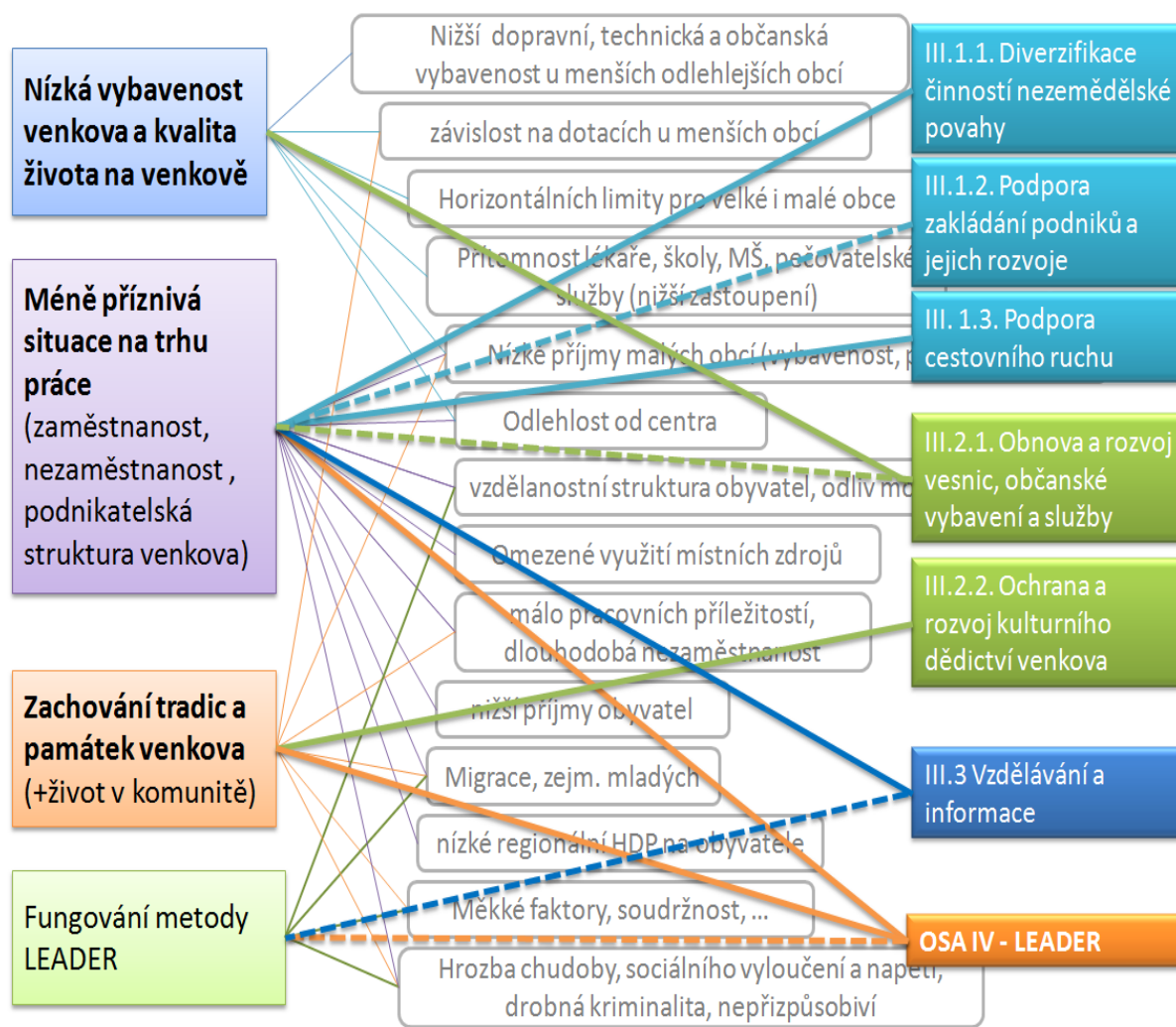
Pro období 2007–2013 byl realizován **Program rozvoje venkova ČR**, který byl financován z nově vytvořeného Evropského zemědělského fondu pro rozvoj venkova (EAFRD) a rozvoj venkova řešil v rámci opatření osy III Kvalita života ve venkovských oblastech a diverzifikace hospodářství venkova (18 % objemu financí z Programu) a osy IV Leader (5 %) – viz obr. 3.2. Cílem Programu rozvoje venkova je rozvoj venkovského prostoru formou trvale udržitelného rozvoje, Program podporuje rozšiřování a diverzifikaci ekonomických aktivit ve venkovském prostoru s cílem rozvíjet podnikání, vytvářet nová pracovní místa, snížit míru nezaměstnanosti a posílit soudržnost obyvatel na venkově.



Obr. 3.2: Opatření osy III a IV Programu rozvoje venkova ČR na období 2007–2013

Pramen: Program rozvoje venkova ČR na období 2007–2013

Program rozvoje venkova ČR bude platný i pro období 2014–2020, avšak rozvoj venkova bude oproti minulému období mírně upozaděn (resp. mu bude odebrána část financí). Schéma opatření věnujících se rozvoji venkova je následující:



Obr. 3.3: Návrh opatření osy III a IV Programu rozvoje venkova ČR na období 2014–2020

Pramen: Program rozvoje venkova ČR na období 2014–2020

Finance na diverzifikaci aktivit na venkově bylo možné v průběhu všech programových období čerpat i z jiných fondů, a to jak domácích (Podpůrný a garanční rolnický a lesnický fond či jiné národní nebo krajské programy), tak z fondů EU (Regionální operační program v období 2007–2013 nebo Integrovaný regionální operační program v období 2014–2020).

3.2 VZTAH REGIONÁLNÍ A „RURÁLNÍ“ POLITIKY

Venkovské oblasti představují 91 % území 27 členských států Evropské unie a jsou domovem více než 56 % jejich obyvatel, což z rozvoje venkova činí politiku prvořadého významu. V České republice zaujímá venkov téměř 90 % z celkového počtu obcí, tři čtvrtiny rozlohy území, avšak pouze zhruba čtvrtinu obyvatel.

Je otázkou, zda **má být** vzhledem k rozsahu území a počtu obcí **venkovská politika součástí regionálního rozvoje nebo ne**. Často totiž obě politiky řeší obdobná témata ve stejných územích – viz tab. 3.3. V ČR však stále existuje naprosto oddělený „svět zemědělců“ a „svět venkovských obcí“. Tento problém se však snaží překonat přístup LEADER, pomocí nějž

pracují místní akční skupiny. Ty spojují v jedno uskupení obce, podnikatele, neziskové organizace, případně i obyvatele (více viz kap. 5.3).

Tab. 3.3: Porovnání priorit strategických dokumentů

Rozvoj venkova dle Programu rozvoje venkova ČR 2007–2013	Regionální rozvoj dle Strategie regionálního rozvoje ČR 2007–2013
Tvorba pracovních příležitostí	Tvorba pracovních míst
Podmínky růstu a kvalita života na venkově	Vytváření podmínek pro dynamický hospodářský rozvoj regionů
Vzdělávání	Podpora investic do lidského kapitálu
Zlepšení řízení a mobilizace přirozeného vnitřního rozvojového potenciálu venkova	Vytváření podmínek pro dynamický hospodářský rozvoj regionů
...	Podpora řešení specifických problémů rozvoje venkova a periferních území

Pramen: Programu rozvoje venkova ČR 2007–2013, Strategie regionálního rozvoje ČR 2007–2013

SHRNUTÍ

Agenda 2000 se stala přelomovým dokumentem. Zde byl poprvé zmíněn důraz na rozvoj venkova. Tímto okamžikem nastala v dlouhodobém vývoji společné zemědělské politiky EU v podstatě celková změna její koncepce, kterou dokládá tab. 3.1.

Společná zemědělská politika EU se samozřejmě vyvíjí dál, avšak venkov se stal od tohoto okamžiku její nedílnou součástí.

Tab. 3.1: Dlouhodobý vývoj změny paradigma v pojetí rozvoje venkova

	Starý přístup	Nový přístup
Cíle	Rovnoměrné rozdělení, příjmy zemědělců, konkurenceschopnost zemědělství	Konkurenceschopnost venkovských oblastí, zhodnocení místních aktiv, využití nevyužívaných zdrojů
Hlavní cílové sektory	Zemědělství	Různé sektory venkovské ekonomiky (např. venkovská turistika, zpracovatelský průmysl, informační a komunikační technologie)
Nástroje	Podpory (subvence)	Investice
Klíčové aktéři	Národní vlády, zemědělci	Všechny úrovně veřejné správy (nadnárodní, národní, regionální a místní), různí aktéři z veřejného i soukromého sektoru

Pramen: OECD, 2006, s. 60

4. FUNKCE VENKOVA

Vybavíte si venkov v minulosti z povídání Vašich rodičů nebo prarodičů? Jak se žilo na venkově v minulosti a dnes? Jak se proměnily funkce venkova? Existuje v současnosti ještě venkov? Který typ venkova je osidlován a který se postupně vylidňuje?

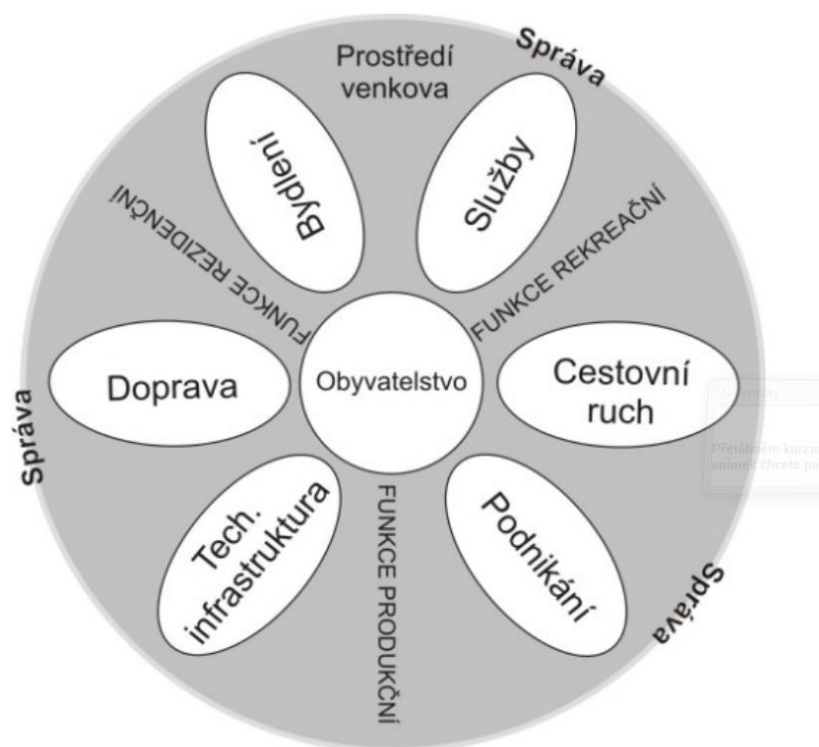
Produkční funkce, rezidenční funkce, rekreační funkce, diverzifikace, dopravní dostupnost, dopravní obslužnost, technická infrastruktura, suburbanizace, vylidňování

4.1 PROMĚNY FUNKCÍ VENKOVA

Venkovské prostředí je definováno **třemi základními funkcemi** (Svobodová a kol. 2011):

- **produkční,**
- **rezidenční,**
- **rekreační** (někdy též spotřební).

Pro kvalitní život na venkově je třeba všechny funkce rozvíjet rovnoměrně, ovšem vždy s ohledem na daná specifika regionu (např. poloha, tradice, předpoklady pro cestovní ruch apod.).



Obr. 4.1: Funkce venkova a jejich kontext

Pramen: Svobodová a kol. 2011

Význam jednotlivých funkcí se však v průběhu času proměňuje. **Produkční funkce venkova ustupuje funkci rekreační a rezidenční** a proměňuje se i vnitřně, když dříve zcela dominantní zemědělskou činnost stále více nahrazuje průmysl a služby (z pohledu zaměstnanosti obyvatel venkova). Stále více se snižující počet pracovních příležitostí jsou jedním

z významných problémů současného českého venkova (pokud ovšem nepočítáme příměstské venkovské obce, kde vyrostla nákupní centra či průmyslové zóny, tak jako v Modřicích či Moravanech v těsné blízkosti města Brna).

Tab. 4.1: Podíl ekonomicky aktivních obyvatel pracujících v jednotlivých sektorech národního hospodářství ve venkovských obcích a v celé ČR k 3. 3. 1991, 1. 3. 2001 a 26. 3. 2011

	1991		2001		2011	
	Venkov	ČR	Venkov	ČR	Venkov	ČR
Zemědělství, lesnictví, rybolov	28,5	11,6	11,1	4,5	6,4	2,6
Průmysl stavebnictví ^a	41,4	44,9	42,3	38,6	37,3	30,9
Služby	27,9	40,4	39,4	52,7	56,2	51,1
Nezjištěno	2,2	3,1	7,2	4,2	0,1	13,8
Míra ekonomické aktivity	66,8	66,6	59,4	61,3	47,2	48,7
Podíl vyjíždějících za prací	64,6	32,4	81,2	41,7	41,9*	40,6*

Pramen: SLDB 1991, 2001, 2011

Pozn. Venkovem jsou myšleny obce do 2000 obyvatel

** Podíl vyjíždějících je ovlivněn vícero faktory: 1) Definitivní výsledky SLDB 2011 jsou uváděny na rozdíl od předchozích SLDB za místo obvyklého bydliště. Řada „suburbanistů“ nemá hlášené místo pobytu na venkově, ale stále ve městě. 2) Cca 30 % dat za směry vyjížděky nejsou z výsledků SLDB zjistitelné. Hodnoty za rok 2011 a předchozí SLDB jsou tedy u vyjížděky jen obtížně srovnatelné.*

4.2 FUNKCE PRODUKČNÍ

Tradiční venkov s dominantními zemědělsko-výrobními funkcemi, samozásobitelstvím, konzervatismem a řadou dalších ekonomických, sociálních, urbanistických či architektonických znaků je v současné době v České republice již do značné míry neexistujícím prostředím, resp. v různých oblastech setrvaly různé znaky více či méně v souladu s funkčností sídla a udržitelností života. Prosazují se vlivy z městského prostředí a tradiční funkce nabývají nových forem.

Přestože zemědělství stále hraje hlavní roli při utváření venkovské krajiny, většina venkovské populace (včetně rodin zemědělců), je ekonomicky závislá na dalších, nezemědělských aktivitách vykonávaných jak v městských, tak venkovských oblastech. Zemědělská produkční funkce venkova tak relativně oslabuje, z hlediska celkové produkční funkce venkova je klíčová **diverzifikace ekonomických činností** (podrobně viz kap. 7.1.1) a výhodné možnosti lokalizace po řadu odvětví (Svobodová a kol. 2011).

I když byl rozvoj venkova v posledních letech vyzdvihován nad rozvoj zemědělství, Společná zemědělská politika EU ani národní politiky nedokázaly přesunout podporu z rozvoje zemědělství na rozvoj venkova, což dokládá nejen objem finančních prostředků alokovaných do venkovských oblastí, ale také konkrétní aktivity MZe. V programovém období 2014+ bude deklarovaná podpora rozvoje venkova ve srovnání s obdobím 2007–2013 oproti zemědělství poměrně značně upozaděna.

Tab. 4.2: Proměny venkova v oblasti zemědělství a ekonomických vztahů

Oblast	Tradiční	Současný
Zemědělství	Většina obyvatel venkovských obcí pracuje v zemědělství, rodinná hospodářství	Nízká zaměstnanost v zemědělství a lesnictví – možnosti ekologického zemědělství, venkovský a agroturismus
	Vztah obyvatel k půdě a ke krajině	Využití krajiny pro rekreaci
	Pěstování zemědělských produktů převážně pro svoji potřebu, chov domácích zvířat na dvorku domu	Zahrady plní rekreační funkci
Ekonomické vztahy	Tradiční řemesla	Drobní živnostníci a podnikatelé
	Zaměstnanost v zemědělství	Nedostatek pracovních míst

Pramen: vlastní zpracování

4.3 FUNKCE RESIDENČNÍ

Residenční funkce venkova je v současné době nejvýznamnější funkcí venkova, která je významně posilována změnami sídelního systému, zejména procesem **suburbanizace** (přesun obyvatel, jejich aktivit a některých funkcí z jádrového města do jeho zázemí) a procesem **kontraurbanizace** (stěhování obyvatel z měst do exponovanějších oblastí za současné snižující se intenzity propojenosti; Šimon, Ouředníček, 2010). Tyto procesy související se změnami probíhajícími v České republice po roce 1989 se významně uplatňují i přesto, že venkovské obce ztrácí pracovní příležitosti a úroveň služeb neodpovídá dynamice a široké nabídce měst v oblasti veřejných i komerčních služeb (vzdělání, zdravotní péče, obchod, kultura...; Novák a kol., 2007). Tyto „nevýhody venkova“ jsou však překlenovány rozvíjejícím se automobilismem, který zvyšuje dostupnost center poskytujících pracovní příležitosti.

Mezi důležité faktory ovlivňující kvalitu residenční funkce venkova patří:

- **Podmínky pro rozvoj bydlení (zejména dostatečná technická infrastruktura)** – základním předpokladem bytové výstavby je vymezení vhodných ploch v územním plánu obce. Důležité je zvážit, zda je obec připravena na nárůst počtu obyvatel – zejména zda disponuje kvalitní a dostatečnou **technickou infrastrukturou**, do níž zahrnujeme kanalizaci zakončenou ČOV, vodovody, plynofikaci, elektrifikaci a pokrytí signálem mobilních operátorů a vysokorychlostním internetem.

- **Kvalita bytového fondu** – intenzita bytové výstavby ve venkovských obcích se značně liší v závislosti na poloze obce vůči větším centrům a na dopravní dostupnosti těchto center. Nárůst počtu obyvatel se projevuje především v zázemí měst a v dobře dostupných lokalitách, ostatní venkovské obce se potýkají spíše s vylidňováním a chátráním nemalé části bytového fondu.

Nová výstavba by měla respektovat tradiční typ zástavby v obci a charakter okolních domů. K venkovu patří organické sepětí s krajinou, specifický ráz venkovské zástavby i obnova kulturních památek. Počátkem 90. let se však objevil problém – tzv. **globalizace vesnice**, kdy na venkově vznikly nové urbanistické celky s univerzálním rázem, které s tradičním charakterem zástavby obce nemají už prakticky nic společného (viz obr. 4.2).



Obr. 4.2: Nová venkovská výstavba

Foto: Jan Kruml

- **Dopravní dostupnost a dopravní obslužnost** – v oblasti dopravy je pro venkov nezbytné zajistit obě její složky. **Dopravní dostupností** je chápáno napojení na dopravní síť; významnou roli přitom hraje kvalita sítě (hustota dopravní sítě, technický stav komunikací, kategorizace komunikací atd.). Významným problémem je kvalita komunikací, jejichž stav bývá zvláště v periferních regionech velmi špatný, což ještě zhoršuje dostupnost těchto území.

U **dopravní obslužnosti** se jedná o možnost mobility obyvatel, především s využitím hromadné dopravy. Kvalita hromadné dopravy závisí především na činnosti krajské samosprávy, která dopravní obslužnost zajišťuje ve spolupráci s jednotlivými obcemi. V případě úsporných opatření je dopravní dostupnost periferních oblastí nejvíce ohrožena, vzhledem k tomu, že nižší počet obyvatel způsobuje i nižší obsazenost spojů. I proto v posledních letech významně narostla úloha individuální automobilové dopravy, přestože ve venkovském prostoru zůstává hromadná doprava stále nezastupitelná (zejména pro seniory).

- **Vybavenost** – Pro spokojený život obyvatel na venkově je nezbytná vybavenost komerčními (řemesla, obchody, pohostinství, pošta, banka, cestovní kancelář...) i veřejnými službami (škola, zdravotnické zařízení, kulturní zařízení atd.). V závislosti na

četnosti využívání určitých typů obchodů či služeb se pak rozlišuje vybavenost, kterou by měla disponovat každá obec, a služeb, za nimiž je možné dojíždět.

Současný venkov se však nepotýká jen se suburbanizací, ale také s opačným problémem – **vylidňováním**, které je typické pro odlehlejší oblasti s nedostatkem pracovních míst a špatnou dopravní dostupností. Mladí aktivní lidé z těchto oblastí odcházejí do měst či jejich zázemí, kde najdou práci a kvalitnější služby. V těchto lokalitách poté postupně dochází ke zhoršování demografické struktury obyvatelstva a kumulaci dalších problémů (špatná dopravní oblačnost, nedostatek komerčních služeb, špatně dostupná zdravotní a sociální péče atd.)

4.4 FUNKCE REKREAČNÍ

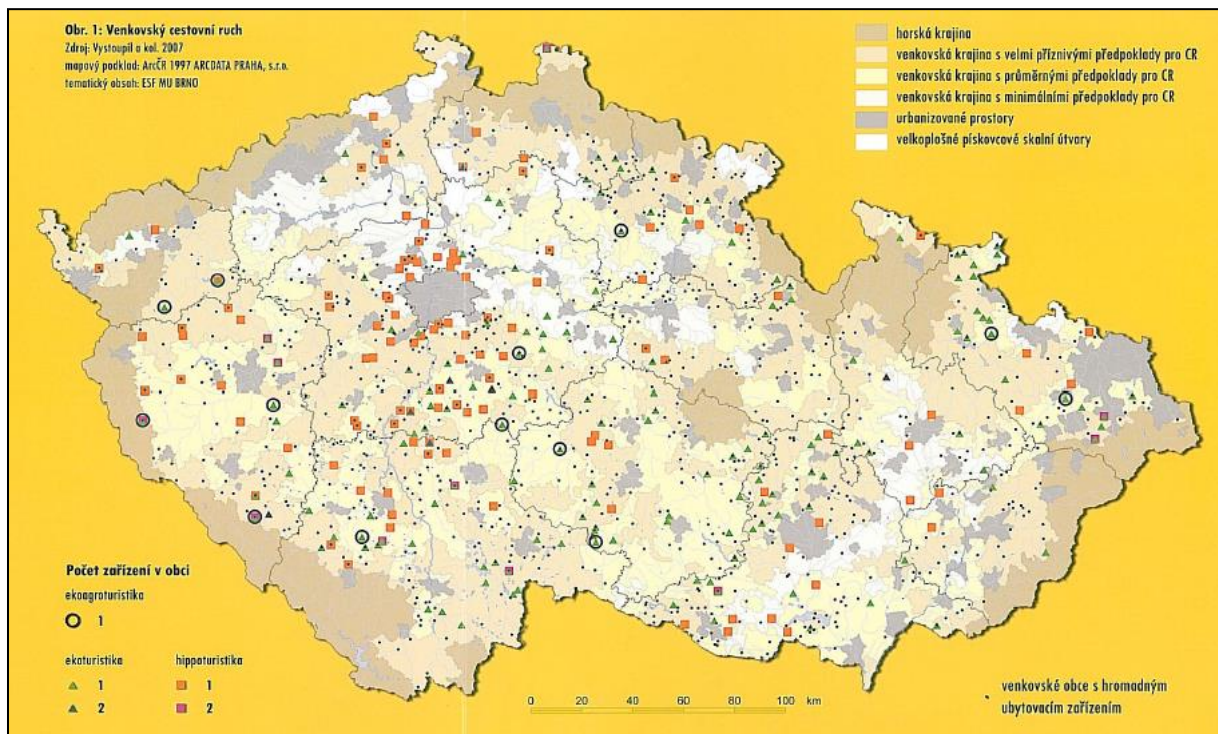
Současný venkov je oproti svému předchozímu období charakteristický vysokým růstem **rekreační (spotřební/konzumní) funkce**, která byla v České republice významně akcelerována přechodem z centrálně plánované ekonomiky na ekonomiku tržní.

Za alternativní cestu rozvoje venkova bývá v posledních letech považován rozvoj **venkovského cestovního ruchu**, který představuje odklon od „masových“ forem turismu. Venkovský cestovní ruch by měl být rozdílný od jiných forem turismu udržitelnější, ohleduplnější vůči svému hostitelskému prostředí a účastníkům cestovního ruchu poskytovat jiné zážitky (Librová, 1994). Proto Pásková a Zelenka (2002) vymezují venkovský cestovní ruch jako souborné označení pro druh cestovního ruchu s vícedenním pobytem a rekreačními aktivitami na venkově, avšak doplňují, že ubytování by mělo být uskutečňováno v soukromí či menších hromadných ubytovacích zařízeních. Venkovská turistika by tak měla být podle Stříbrné (2005):

- umístěna do venkovských oblastí,
- funkčně venkovská, budovaná na zvláštních rysech venkovského světa (na malovýrobě, otevřeném prostoru, kontaktu s přírodou, dědictvím minulosti, tradičních zvycích),
- venkovská ve svém měřítku, tj. malé budovy, malá sídla apod.,
- tradiční ve svém charakteru, což znamená, že poroste pomalu a organicky ve spojení s místními rodinami a bude řízena na místní úrovni s cílem zajistit dlouhodobý rozvoj dané oblasti,
- trvale udržitelná, tzn., že její rozvoj by měl pomáhat udržovat zvláštní venkovský charakter dané oblasti a neměl by likvidovat místní zdroje,
- složená z mnoha druhů (turismu), které umožní komplexní obraz venkovského prostředí, ekonomiky a historie.

Pro řadu obcí České republiky je venkovský cestovní ruch atraktivní téma, a i proto již některé obce realizovaly či připravují aktivity právě v této oblasti. Cestovní ruch však není vhodný pro každou venkovskou obec či lokalitu. Primárním předpokladem jsou buď přírodní či kulturní atraktivity (**primární potenciál**) a také rozvinutá infrastruktura (**sekundární potenciál**). Proto je cestovní ruch odvětvím, které vyžaduje kontinuální veřejné i soukromé investice, přičemž ekonomické dopady jsou mnohdy nejisté a nestabilní (např. i díky

sezonnosti). Neméně důležitý je i tzv. **terciární potenciál** vytvářený destinačním managementem a veřejným sektorem.



Obr. 4.3: Venkovský cestovní ruch

Pramen: Vystoupil a kol 2007. In: Perlín a kol. (2010), Venkovy a venkované, tematický list 12.

Jako specifické typy venkovského cestovního ruchu lze uvést následující:

- agroturistika (nejčastěji zmiňovaná forma),
- ekologická turistika,
- vinařská turistika,
- hipoturistika,
- gastroturistika zaměřená na místní (regionální) speciality,
- lovecká turistika (lov zvěře, rybolov),
- pořádání a organizace různých tradic, slavností.

Není však výjimkou, když jsou ve venkovských oblastech vybudována golfové resorty, bikeparks, rekreační byty či celé areály (často pro zahraniční turisty).

SHRNUTÍ

Rekreační funkce venkova nabyla za posledních 20 let na významu. Aby se však mohla rozvíjet rekreace a trávení volného času na venkově, je nutné zajistit kvalitní také služby a infrastrukturu a další funkce venkova. Funkce zemědělství je i v dnešní době nezastupitelná vzhledem k utváření typického rázu české krajiny.

Tab. 4.3: Proměny venkova v oblasti služeb a vybavenosti

Oblast	Tradiční	Současný
Služby, vybavenost	Nízká náročnost na kvalitu služeb, komunikací a vybavenosti, neexistence kanalizace, ČOV	Rozvoj dopravy, telekomunikací (internet), budování kanalizace, plynofikace, ČOV
	Produkce odpadu zlikvidována spalováním	Svoz odpadu
	Nízká intenzita hromadné dopravy	Nízká intenzita hromadné dopravy (pokud není v IDS), využití osobních automobilů

Pramen: vlastní zpracování

5. AKTÉŘI ROZVOJE VENKOVA

Kdo jsou venkované? Co si vybavíte, když se řekne „aktér rozvoje venkova“? Jak se proměnila role aktérů rozvoje venkova? Kdo vlastně skutečně ovlivňuje rozvoj venkova? A jak se můžeme zapojit my?

Aktér; hierarchie aktérů, místní akční skupina, spolek

5.1 AKTÉŘI ROZVOJE VENKOVA

Za **aktéry rozvoje venkova** lze považovat veškeré instituce či jednotlivce, kteří nějakým způsobem svými aktivitami vstupují do dění na venkově nebo kteří jsou součástí venkova. Jelikož venkov je sám o sobě velmi rozmanitý, působí v něm i velmi široká škála aktérů, které lze kategorizovat několika způsoby.

Základní dělení vychází z **hierarchického postavení** vzhledem k správní organizaci území. Z tohoto hlediska dělíme aktéry na:

- aktéry na lokální úrovni,
- aktéry na regionální/krajské úrovni,
- aktéry na národní úrovni.

Podle **formálnosti struktury** a fungování aktérů rozlišujeme:

- veřejnou správu, zájmovou samosprávu (institucionalizovaní aktéři),
- organizace neziskového sektoru (částečně institucionalizovaní),
- zájmové skupiny (neformální; zejména obyvatelé).

V obecné rovině můžeme rozlišit několik typů subjektů podle vztahu k řešenému problému či k připravovanému projektu:

- **podílejší se (shareholders)**, tj. subjekty, které jsou hlouběji zapojeny do procesu řešení či přípravy, podílí se na něm (např. spolupracující obce a podnikatelé),
- **zainteresovaní (stakeholders)**, tj. subjekty, na které bude jistá aktivita působit (např. občané a jejich sdružení, návštěvníci aj.),
- **dotčení (placeholders)** myšleno na územním principu, tj. subjekty, v jejichž zájmovém území se aktivita realizuje (např. krajský úřad, správa chráněné krajinné oblasti či národního parku, ministerstvo).

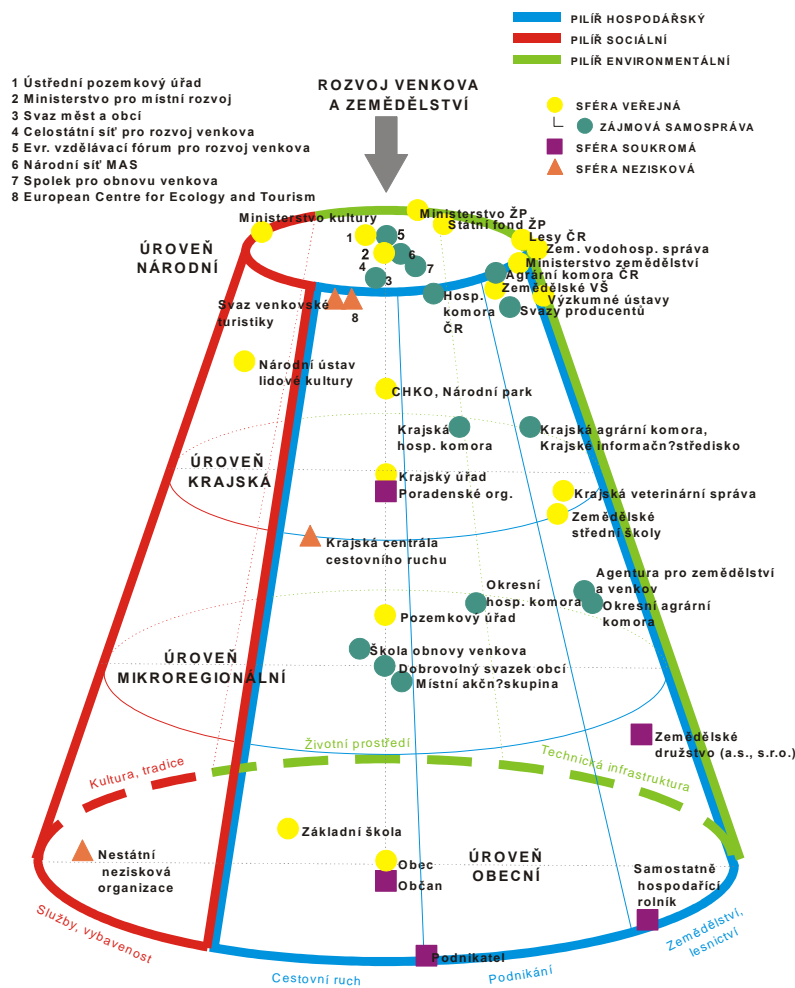
Tab. 5.1: Matice aktérů – prostorová úroveň versus typ sektoru

		SEKTOR		
		Veřejný	Podnikatelský	Neziskový
ÚROVEŇ	Evropská	Evropská komise (rámec SZP EU)	Nadnárodní zájmová uskupení (např. COPA a další svazy zemědělců, výrobců a producentů)	Sítě

Národní	Ministerstva; Celostátní síť pro venkov	Celostátní zájmová uskupení	Spolky, svazy, sítě
Regionální	Kraj; Vysoké školy; Krajská informační střediska	Podnikatelská sdružení	Nezisková sdružení
Lokální	Obce – DSO, MAS; Obcí zřizované organizace	Podnikatelé, zemědělci	Zájmová sdružení, spolky

Pramen: Svobodová 2009, upraveno

Pestrou škálu aktérů rozvoje venkova lze dokumentovat i na tzv. **modelu aktérů rozvoje venkova**, který je rozčleněn jak podle hierarchických úrovní, tak podle formálnosti struktury i podle sektoru, ve kterém působí (hospodářská/sociální/environmentální oblast). Model dokumentuje koncentraci aktérů na národní úrovni, kde jsou vytvářeny podmínky pro rozvoj na nižších úrovních.



Obr. 5.1: Model aktérů rozvoje venkova

Pramen: vlastní zpracování; In: Svobodová kol. 2011.

5.2 AKTÉŘI ROZVOJE VENKOVA NA NÁRODNÍ ÚROVNI

Velkým problémem rozvoje venkova je **nejasné rozdělení kompetencí** mezi aktéry na **národní úrovni** mezi Ministerstvo pro místní rozvoj ČR (MMR), Ministerstvo zemědělství ČR (MZe) a částečně Ministerstvo životního prostředí ČR (MŽP). MMR administruje program Podpora obnovy a rozvoje venkova, v rámci něhož je organizována soutěž Vesnice roku. Dále je MMR garantem operačních programů týkajících se v dílčích oblastech rozvoje venkova, zatímco MZe je garantem pouze Programu rozvoje venkova (od roku 2007, předtím OP Rozvoj venkova a multifunkčního zemědělství a programu SAPARD). MŽP má na starosti záležitosti týkající se životního prostředí, které se rovněž týkají velké části venkovských oblastí (např. čištění odpadních vod apod.). I ostatní ministerstva mají v kompetenci dílčí záležitosti týkající se venkova (zaměstnanost, podnikání...).

5.3 AKTÉŘI ROZVOJE VENKOVA NA REGIONÁLNÍ ÚROVNI

Vysoký počet aktérů rozvoje venkova na národní úrovni znamená pro nižší úrovně vysokou administrativní zátěž. Navíc často aktéři na vyšších hierarchických úrovních nemají dostatečný přehled o dění na nižších úrovních a dochází ke střetům či překrývání jednotlivých činností. Proto by měla být základem rozvoje venkova spolupráce, a to jak na horizontální, tak i na vertikální úrovni.

Na regionální/krajské úrovni je počet aktérů poměrně malý, jedná se většinou o zájmová uskupení, rozvoj venkova však mohou ovlivňovat i krajské úřady, regionální školy apod.

S poklesem hierarchické úrovně (na mikroregionální) počet aktérů opět stoupá – v současné době hrají v rozvoji venkova velkou roli tzv. **místní akční skupiny**. Místní akční skupina (dále MAS) je na politickém rozhodování nezávislým společenstvím občanů, neziskových organizací, soukromé podnikatelské sféry a veřejné správy (obcí, svazků obcí a institucí veřejného moci), které spolupracují na rozvoji venkova, zemědělství a získávání finanční podpory z EU a z národních programů pro svůj region **metodou LEADER**. Základním cílem MAS je zlepšování kvality života a životního prostředí ve venkovských oblastech. Jedním z nástrojů je také aktivní získávání a rozdělování dotačních prostředků (podle www.nsmascr.cz). Podmínkou vzniku a fungování MAS je, že **podnikatelský sektor** (živnostníci, majitelé firem) musí mít více než 50% zastoupení ze všech členů dané MAS.³

³ V podmínkách ČR se toto pravidlo často obchází tak, že namísto několika jednotlivých obcí vstoupí obce do MAS jako svazek, tedy jako jeden subjekt namísto více a není tedy třeba tolik podnikatelů a neziskových organizací.



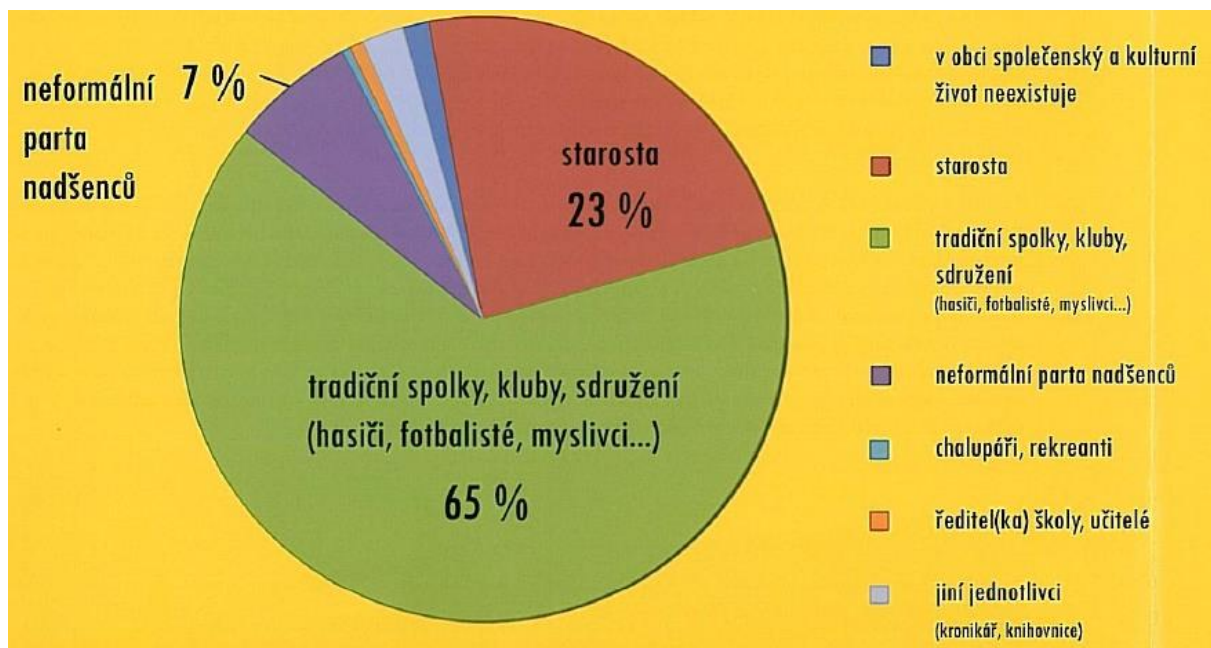
Obr. 5.2: Místní akční skupina

Pramen: vlastní znázornění

Pokud chce MAS získávat na svoje aktivity finanční podporu z Programu rozvoje venkova, je nutné, aby měla svůj koncepční dokument. Pro období 2007–2013 se tento dokument nazýval Integrovaná strategie území. Pro období 2014–2020 budou mít MAS možnost čerpat finance v určitém objemu ze všech operačních programů, avšak podmínkou je zpracování **Strategie komunitně vedeného místního rozvoje (SCLLD)**.

5.4 AKTÉŘI ROZVOJE VENKOVA NA LOKÁLNÍ ÚROVNI

Na lokální úrovni pak existuje celá řada subjektů, která se může zasadit o rozvoj venkova resp. venkovské obce. Míru zapojení jednotlivých aktérů do rozvoje a organizování společenského a kulturního života v obci zjišťoval Perlín a kol. (2010) – viz obr. 5.3 a 5.4.



Obr. 5.3: Kdo se nejvíce podílí na organizování společenského a kulturního života ve Vaší obci?

Pramen: Perlín a kol. (2010), Venkovy a venkované, tematický list 10.

Jak ukazují obr. 5.3 a 5.4, pro život v obci jsou velmi důležité nejrůznější **spolky**. Rozvoj spolkového života v obcích, posilování komunitních vazeb a související budování společné identity jsou důležitým předpokladem pro zachování „živého“ venkova. Jeho znaky jsou například (podle Svobodové, 2009) pravidelné setkávání obyvatel a společné řešení problémů, zájem o dění v obci, existence historické paměti (kroniky, památky, zvyky), rozvoj místního cestovního ruchu a další.

Škála organizací, v nichž mohou obyvatelé venkova působit, je velmi široká. Lze rozlišit spolky, které vykonávají činnost především pro své členy (fotbal, floorball, Sokol, myslivci, včelaři atd.), a spolky, které primárně vykonávají činnost pro veřejnost, účastníky, návštěvníky (ochránci přírody, folklorní soubory). Hlavní typy spolků uvádí tab. 5.2.

Tab. 5.2: Spolky na venkově Typ spolku

Typ spolku	Specifikace
Dobrovolní hasiči	Většinou mužské, ale existují i dětské a ženské oddíly. Organizují soutěže v požárních dovednostech.
Sportovní spolky	Sokol, Orel, Český svaz tělesné výchovy, Česká asociace sport pro všechny. Oddíly podle druhu sportu např. fotbal, turistika, volejbal, šachy, kuželky, šipky, automobilový sport, horolezectví.
Zájmové spolky	Podle zájmů svých členů např. myslivci, zahrádkáři, chovatelé, včelaři, rybáři, holubáři, kynologové, chovatelé koní, mykologové, herní spolky, ochránci přírody apod.
Ženské spolky	Klub žen, Červený kříž.

Národnostní spolky	Matice slezská, spolky občanů polské, slovenské, německé a dalších národností.
Jiné spolky	Důchodci, invalidé. Skauti. Sdružení rodáků a přátel (obce, školy). Osadní výbory – chataři. Vzdělávací spolky a kulturní spolky (ochotnické divadlo, pěvecké sbory, loutkáři, folklorní soubory, muzejní spolky apod.).

Pramen: Gregoriniová, Schollarová, 2006 (doplněno Svobodová 2009)

Spolky a kluby se také často mohou stát sjednocujícím prvkem původních a nových obyvatel. Noví obyvatelé se buďto začleňují do tradičních spolků, nebo mohou vytvářet vlastní, do nichž se následně zapojí i někteří starousedlíci. Slepíčka (2006) však uvádí, že některé spolky bývají chápány jako doména jedné z těchto skupin; klasickými příklady jsou hasiči vs. klub maminek.

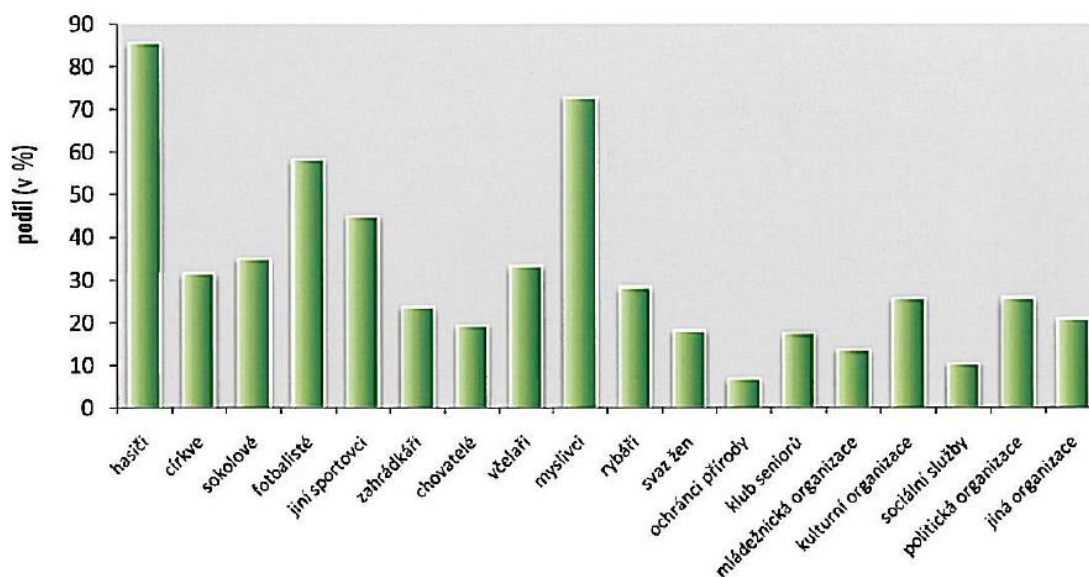
Rámeček 2 – Starousedlíci vs. nově přistěhovalí

Vztahy starousedlíků a nově přistěhovalých obyvatel mohou vytvářet několik typů sociálního klimatu v obci:

- *Obě skupiny obyvatel se nestýkají, jejich vztah je spíše pasivní.*
- *Nově příchozí obyvatelé se nevyčleňují a zapojují se do chodu obce.*
- *Napětí mezi starousedlíky a nově přistěhovalými.*

Se spolkovou činností úzce souvisí i místní společenské a kulturní **tradice**, které jsou s venkovským prostředím historicky spojeny. Tradice k venkovu neodmyslitelně patří, jsou jeho specifikem, posilují sounáležitost místních obyvatel k prostředí, v němž žijí. Výzkum Gregoriniové a Schollarové (2006) ukázal, že živější jsou tradice v těch obcích, kde je v provozu škola nebo kde funguje např. ochotnický soubor.

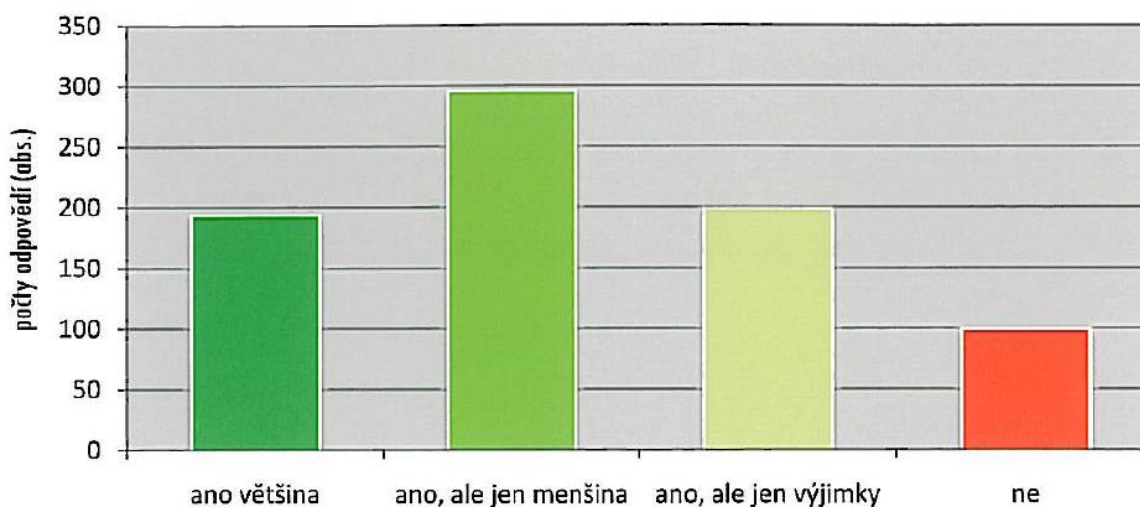
Kulturní a společenský život na venkově podporuje stabilitu komunit a startuje jejich rozvoj. Výzkumu spolkových aktivit na venkově se zabýval např. Perlín a kol. (2010), který zjistil, že nejaktivnější ze spolků jsou hasiči, často však i myslivci či fotbalisté (viz obr. 5.4)



Obr. 5.4: Jaké dobrovolnické organizace vyvíjejí aktivní činnost ve Vaší obci?

Pramen: Perlín a kol. 2010

Specifickou skupinu aktérů ve venkovských oblastech tvoří **chataři a chalupáři**. Podle Kadeřábkové a Trhlínové (2006) se jedná o specifickou a nesourodou skupinou, která se od starousedlíků i nově přistěhovalých značně liší. Odlišnost rekreatantů spočívá jak v sezonnosti jejich přítomnosti, ale také ve způsobu jejich života během pobytu v obci a v jejich malém ekonomickém přínosu pro její rozvoj. Proto tato skupina nebývá původními obyvateli vesnic vždy přijímána příznivě. Rekreatanti se většinou nepodílejí na činnosti obce, i přesto se stali neodmyslitelnou součástí většiny obcí a mohou značně napomáhat k jejich celkové regeneraci (Svobodová, 2009). V řadě obcí se totiž chalupáři pečují o svůj majetek významně podílejí na zachování urbanistické, architektonické i estetické tvářnosti. V mnoha případech bývají rovněž iniciátoři udržování i rozvoje místních tradic a podílejí se na rozvoji společenských a kulturních aktivit v obcích. Jejich vliv však nelze jednoznačně identifikovat jako pozitivní, či negativní. Vždy záleží na konkrétních osobách, jakým způsobem se do života dané komunity zapojí (Svobodová a kol. 2011).



Obr. 5.5: Jsou mezi chataři a chalupáři tací, kteří se zajímají o život v obci a účastní se některých akcí pořádaných obcí či občany obce?

Pramen: Perlín a kol. (2010)

SHRNUTÍ

Stejně jako se proměňuje venkov, proměňuje se i venkovské obyvatelstvo, které můžeme považovat za jednu z hlavních aktérů rozvoje venkova, a jeho styl života. Zatímco před rokem 1989 lidé odcházeli z venkova do měst, dnes se masivně vrací na venkov, avšak pouze ten v zázemí měst. Tento proces s sebou přináší několik negativních vlivů, a to zvýšení intenzity dopravy mezi jádrovým městem a jeho zázemím, napjaté vztahy mezi starousedlíky a nově přistěhovalými či ztrátu tradičních hodnot.

Tab. 5.3: Proměny venkova v oblasti sociálních vztahů a struktury obyvatelstva

Oblast	Tradiční	Současný
Obyvatelstvo, sociální vztahy	Odchod mladých, vzdělaných lidí do měst, stárnutí obyvatelstva	Suburbanizace – stěhování na venkov (zázemí měst) x vylidňování odlehlých oblastí
	Práce v obci (nejčastěji v zemědělství)	Dojíždka za prací a službami do měst – obec slouží jako noclehárna
	Lokální dělba práce, vzájemná výpomoc	---
	Rodáci, starousedlíci	Nově přistěhovalí
	Izolovanost venkovských komunit, soudržnost, všichni se znají, neexistuje anonymita – předávání zkušeností potomkům	Přejímání městského způsobu života, narušení integrity, kontakty max. v pracovní době – závislost na městě
Zvyky, tradice	Víkendové chalupaření	Víkendové chalupaření
	Pravidelná nedělní návštěva kostela – místo setkávání, hospoda, hody atd.	Ztráta tradičních hodnot, resp. V současnosti již často snaha o jejich obnovu
	Tradiční nářečí, kroje	Ústup nářečí, krojů (?)
	Starosta, farář, doktor, učitel – největší autority	Starosta jako autorita
	Kulturně-společenské akce, spolky	Aktivita spolků nižší, proměna struktury spolků
	Škola a základní služby v téměř každé obci	Snaha o udržení školy a dalších služeb

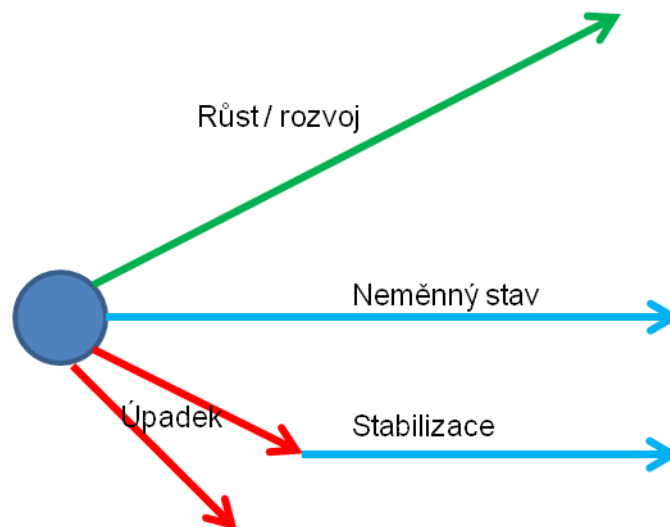
6. NÁSTROJE ROZVOJE VENKOVA

*Co je to nástroj rozvoje venkova? Jaké je jejich členění? Kdo může jaké nástroje využívat?
Jaké nástroje jsou opomíjeny?*

Růst, rozvoj, nástroj rozvoje, strategie, pozemkové úpravy, dotace

6.1 CO JE TO ROZVOJ

Než bude definován pojem rozvoj venkova, je třeba definovat pojmy růst a rozvoj. Za **růst** je považována kvantitativní změna (např. zvýšení počtu obyvatel), za **rozvoj** považujeme změnu kvalitativní (např. zvýšení počtu a kvality služeb ve venkovské obci).



Obr. 6.1: Růst / rozvoj

Pramen: vlastní zpracování na základě Perlín (2013)

Další závažnou otázkou je, zda je **venkov potřeba rozvíjet**? Častou odpovědí obyvatel venkova otázku, co by chtěli ve své obci rozvíjet/zlepšovat, je: „Nic, chceme jen klid.“ Každé území se musí rozhodnout, kterou strategii bude preferovat, co jsou skutečně rozvojové projekty vedoucí ke zlepšení stavu a co jsou projekty vedoucí ke stabilizaci, k vyrovnání standardu na přijatelnou úroveň.

6.2 NÁSTROJE ROZVOJE VENKOVA

Podobně jak rozmanití jsou aktéři rozvoje venkova, tak rozmanité jsou nástroje rozvoje venkova a jejich členění.

Základní, avšak negeografické, členění nástrojů rozvoje venkova je následující:

- **Makroekonomické nástroje** (užití omezeno národohospodářskou politikou)
 - fiskální politika (např. daně),

- monetární politika (např. usnadnění přístupu k úvěrům ve vybraných regionech),
 - protekcionismus (např. uvalení dovozních limitů a cel na produkty vyráběné v upadajících regionech).
- **Mikroekonomické nástroje**
 - relokace pracovních sil (úhrada nákladů na stěhování...),
 - relokace kapitálu (levné půjčky, snížené daně...).
 - **Ostatní nástroje** – spíš výjimečné použití
 - administrativní nástroje (správní rozhodnutí...),
 - institucionální nástroje (regionální rozvojové agentury).

Binek a kol. (2009) rozděluje nástroje rozvoje venkova na:

- **administrativní nástroje** (legislativa, závazné procedury, postupy, organizační normy),
- **koncepční nástroje** (strategie, programy, plány, politické deklarace, územně plánovací dokumenty, pozemkové úpravy),
- **institucionální nástroje** (instituce, spolupráce, regionální management),
- **věcné nástroje** (infrastruktura, poskytnutí prostor, služeb, hmotného plnění, poradenství),
- **sociálně-psychologické nástroje** (vzdělávání, komunikace, motivace),
- **finanční nástroje** (systémy finančních podpor, dotace, granty).

6.2.1 Administrativní nástroje

Základní rámec pro fungování venkova a venkovských obcí lze ztotožnit, stejně jako u většiny rozvojových územních či věcných oblastí, s legislativou České republiky a zprostředkovaně i s legislativou Evropské unie, která je do české legislativy implementována. Z hlediska věcného je zásadní zákon č. 2/1969 Sb., o zřízení ministerstev a jiných ústředních orgánů státní správy České republiky (ve znění zákona č. 110/2007 Sb.), tzv. kompetenční zákon, který stanoví kompetence jednotlivých orgánů státní správy, tj. lze z něj odvodit institucionální zázemí rozvoje venkova.

Z hlediska fungování venkovských obcí lze zdůraznit **zákon č. 128/2000 Sb., o obcích**.

Ve vztahu k rozvoji venkova je klíčový **zákon č. 248/2000 Sb., o podpoře regionálního rozvoje**, který specifikuje oblasti podpory regionálního rozvoje, vybrané nástroje a působnosti hlavních subjektů.

6.2.2 Koncepční nástroje

Pro efektivní a úspěšné řízení rozvoje – celkového rozvoje území i rozvoje dílčích odvětví, tedy i venkovského prostoru – je nezbytné stanovit cíle, které mají být v určitém časovém horizontu dosaženy, a také formulovat jednotlivé kroky vedoucí k dosažení stanovených cílů. Tyto cíle i dílčí kroky jsou shrnuty v **koncepčních dokumentech**.

Z hlediska obecnosti a účelu je možno rozlišit následující typy strategických dokumentů s ohledem na jejich věcný a zejména časový aspekt (seřazeno od nejvíce obecného k nejvíce konkrétnímu):

- **strategie** – dlouhodobý koncepční dokument, který určuje základní linie rozvoje daného subjektu, resp. území, pro něž daný subjekt strategii vytváří a to ve všech základních tematických oblastech a na dlouhé období („kam jdeme“);
- **program** – střednědobý dokument; vychází ze strategie a navazuje na ni a ve střednědobém horizontu vytyčuje opatření, která bude subjekt realizovat, aby dosáhl strategických cílů;
- **plán** – krátkodobý dokument prováděcího charakteru (někdy se používá pojem akční plán); v pravém slova smyslu již nejde o strategický dokument. Je však nezbytným návazným dokumentem na strategii a program, neboť konkretizuje vybraná opatření ve formě projektů či aktivit. Obsahuje již harmonogram a stanovuje způsob financování jednotlivých aktivit a projektů spolu s jejich rámcovými rozpočty.

Tyto dokumenty lze zpracovávat pro jednotlivé hierarchické úrovně – stát – kraj – mikroregion/MAS – obec.

Koncepční dokument se obvykle skládá z:

- **analytické části,**
- **návrhové části,**
- **implementační části** (je specifikován způsob realizace, monitoringu, aktualizace a financování).

Pro období 2014–2020 jsou pro rozvoj venkova platné následující dokumenty:

- Program rozvoje venkova České republiky na období 2014–2020. Praha: MZe ČR, 2014. URL <<http://eagri.cz/public/web/mze/dotace/program-rozvoje-venkova-na-obdobi-2014/>>,
- Strategie regionálního rozvoje České republiky pro léta 2014–2020. Praha: MMR ČR, 2013. URL <<http://www.mmr.cz/getmedia/08e2e8d8-4c18-4e15-a7e2-0fa481336016/SRR-2014-2020.pdf>>,
- Případně Národní strategický plan LEADER 2014+. URL <<http://nmascr.cz/content/uploads/2012/07/N%C3%81RODN%C3%8D-STRATEGICK%C3%9D-PL%C3%81N-LEADER-2014+-pln%C3%A1-verze.pdf>>

Z hlediska prostoru je důležité **územní plánování**, jehož úkolem je zjišťovat a posuzovat stav území, stanovovat koncepci jeho rozvoje, prověřovat a posuzovat potřebu změn v území, stanovit požadavky na využívání a prostorové uspořádání území, zejména na umístění, uspořádání a řešení staveb, stanovit podmínky pro obnovu a rozvoj sídelní struktury a pro

kvalitní bydlení, usilovat o zmírnění nebezpečí ekologických a přírodních katastrof, prověřovat hospodárné vynakládání prostředků z veřejných rozpočtů. S ohledem na ochranu krajiny dbá mimo jiné na hospodárné využívání zastavěného území. Územní plánování usiluje o dosažení souladu veřejných a soukromých zájmů. Pro celé území obce se zpracovává **územní plán**, který je závazný pro rozhodování v území.

Pokud se obci podaří sladit tvorbu územního plánu a strategického dokumentu, můžeme hovořit o **prostorovém plánování**. Tento přístup však v ČR stále není příliš obvyklá a oba procesy probíhají odděleně.

Mezi koncepční nástroje lze řadit i **pozemkové úpravy**, které se dále dělí na:

- ❖ **komplexní pozemkové úpravy** (řeší území celého katastru),
- ❖ **jednoduché pozemkové úpravy** (provádějí se, pokud je nutné vyřešit pouze některé hospodářské potřeby (například urychlené scelení pozemků, zpřístupnění pozemků) nebo ekologické potřeby v krajině (například lokální protierozní nebo protipovodňové opatření) nebo když se pozemkové úpravy mají týkat jen části katastrálního území).

Vývoj pozemkových úprav je pro rozvoj venkova zatím nedoceněný (stojí hodně peněz, realizace trvá dlouho). Vzhledem k minulosti, kdy došlo k významnému narušení vlastnických vztahů a k problematickému využívání půdy, představují pozemkové úpravy nástroj pro vyřešení těchto problémů a mohou také přispět k podstatně efektivnějšímu využívání půdy i k dalším možnostem rozvoje konkrétní venkovské obce. Pozemkové úpravy také prostorově a funkčně uspořádávají pozemky, scelují se nebo dělí a zabezpečuje se jimi přístupnost a využití pozemků a vyrovnání jejich hranic tak, aby se vytvořily podmínky pro racionální hospodaření vlastníků půdy. Dále uspořádávají vlastnická práva a s nimi související věcná břemena, zajišťují podmínky pro zlepšení životního prostředí, ochranu a zúrodnění půdního fondu, vodní hospodářství a zvýšení ekologické stability krajiny. Výsledky pozemkových úprav poté slouží pro obnovu katastrálního operátu a jako závazný podklad pro územní plánování.

Pozemkové úpravy mají význam především pro:

- ❖ vlastníky pozemků,
- ❖ obce,
- ❖ katastr nemovitostí.

Význam pozemkových úprav **pro vlastníky** spočívá především v:

- ❖ Obnově katastru nemovitostí, **uspořádání vlastnictví pozemků** co do výměry i polohy.
- ❖ **Scelení pozemků**, úpravě tvaru pozemků, případně i jejich vytyčení v terénu.
- ❖ Možnosti rozdělení spoluvlastnictví, možnosti zahájení užívání svých pozemků (před pozemkovou úpravou nepřístupných) a ukončení zatímního užívání cizích pozemků.
- ❖ **Výstavbě společných zařízení** – polních cest, zařízení k ochraně půdy proti erozi, vodohospodářských například protipovodňových opatření. Vytváření územních systémů ekologické stability.

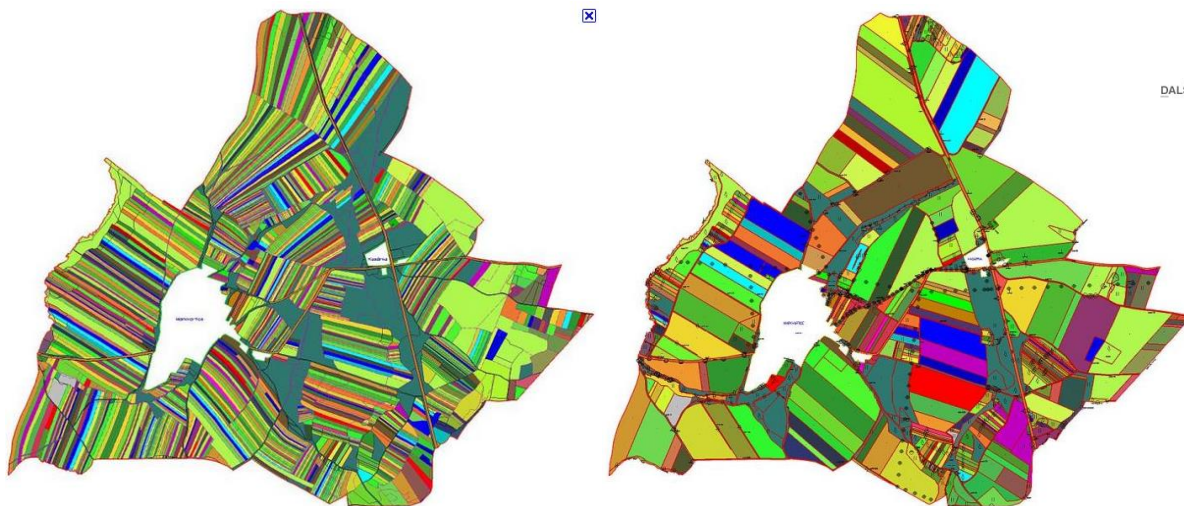
- ❖ Revizi a obnově nájemních smluv jako rámce vztahu uživatele s konkrétním vlastníkem pozemku.
- ❖ Uvolnění trhu s pozemky v extravilánu obcí. Zvýšení tržní ceny pozemků.

Význam pozemkových úprav **pro obce**:

- ❖ Pozemková úprava je technický i ekonomický rozvojový impuls pro obec prvořadého významu, plně zabezpečovaný státem.
- ❖ **Zprůhlední vlastnické vztahy k pozemkům v obvodu pozemkové úpravy, přispěje k dohledání doposud nezapsaného obecního majetku. Obec získá přehled o pozemcích státu, církví, krajů a dalších významných partnerů. Pozemková úprava je realizací územního plánu v nezastavěném území a podporuje rozvoj urbanizace území.**
- ❖ **Většina pozemků v rámci společných zařízení pozemkových úprav je převedena do vlastnictví obce** a tím se zjednoduší jejich následná realizace (to platí zejména pro vodohospodářská protipovodňová opatření). Pozemková úprava je nástrojem obce k získání vnějších finančních zdrojů k realizaci společných zařízení (Program rozvoje venkova, Státní fond životního prostředí ČR).
- ❖ Výstavbou polních cest v rámci schválených pozemkových úprav dojde ke **snížení pohybu zemědělské techniky uvnitř obce, nově vybudované polní cesty mohou sloužit i jako cyklotrasy a tím turisticky zatraktivnit danou oblast.**
- ❖ Realizací protierozních a vodohospodářských omezení lze docílit vyřešení neškodného odvedení povrchových vod a **ochranu území před záplavami**, výsadbou místních prvků ÚSES dojde ke **zvýšení ekologické stability okolní krajiny** a její pestrosti.
- ❖ Na obec přejde kontrolovatelná zodpovědnost za provoz a údržbu společných zařízení pozemkových úprav.

Pro katastr nemovitostí znamenají pozemkové úpravy:

- ❖ Obnovu katastrálního operátu, vznik **digitální katastrální mapy**.
- ❖ Promítnutí skutečného stavu do katastru nemovitosti, výměry jednotlivých parcel vypočteny přesně ze souřadnic, odstranění bezprizorních parcel.
- ❖ Zahuštění polohového bodového pole.
- ❖ Dořešení doposud nedokončeného scelovacího řízení a přidělového řízení, vyřešení duplicitních vlastnictví.



Obr. 6.2: Rozdělení pozemků před (vlevo) a po (vpravo) pozemkových úpravách

Pramen: Pozemkové úpravy. URL <<http://www.rackova.cz/file.php?nid=4422&oid=2838657>>

Rámeček 3: Přehled pozemkových úprav: <http://eagri.cz/public/app/eagriapp/PU/Prehled/>

The screenshot displays the web application interface for land parcels. At the top, there is a search bar with the text "Hledaný výraz" and buttons for "Hledej" and "Podrobné hledání". Below the search bar, there are login fields for "Uživatelské jméno:" and "Heslo:" with a "Přihlásit" button. The main content area features a map of Olomouc-město, where different colored areas represent various land parcels. A legend on the left side of the map lists the following categories:

- Zahájené KPU (Green)
- Ukončené KPU (Blue)
- KPU k zahájení (Yellow)
- Zahájené JPU (Cyan)
- Ukončené JPU (Purple)

Below the legend, there are dropdown menus for "Kraj" (Olomoucký), "Okres" (Olomouc), and "KU" (Olomouc-město). A "Potvrdit a zobrazit" button is located below the dropdowns. The map itself shows a dense network of colored areas, with labels for various districts and neighborhoods within Olomouc-město.

6.2.3 Finanční nástroje

S rozvojem venkova jsou v posledních letech neodmyslitelně spojeny finanční nástroje v podobě grantů a dotací. **Dotace** jsou chápány jako nenávratně poskytnuté prostředky z

veřejného rozpočtu, za které neexistuje „protiplnění“. Venkov a zemědělství jsou podporovány řadou programů ze zdrojů ČR a EU, přičemž finanční podporu ze zdrojů EU mohly české subjekty využívat již před vstupem ČR do Evropské unie, a to z tzv. předvstupních programů.

Členění dotačních programů existuje několik – nejužívanější je:

- podle poskytovatele: **evropské, národní a krajské** (blíže viz kap. 3.2),
- podle charakteru dotací: **investiční a neinvestiční**,
- podle nárokovosti: **nárokové** (lze je získat pouze vyplněním žádosti, je nutné splňovat stanovené podmínky) a **nenárokové** (píše se projekt, který „soutěží“ s dalšími projekty).

SHRNUTÍ

Nástroje rozvoje prošly po roce 1989 výraznou obměnou, a to zejména v souvislosti s přípravou na vstup do EU. Regionální politika ČR vznikla v podstatě až v polovině 90. let (blíže viz Svobodová a kol. 2013), zájem o rozvoj venkova vypukl až v souvislosti s možností čerpat rozličné dotační tituly.

Tab. 6.1: Proměny nástrojů rozvoje venkova

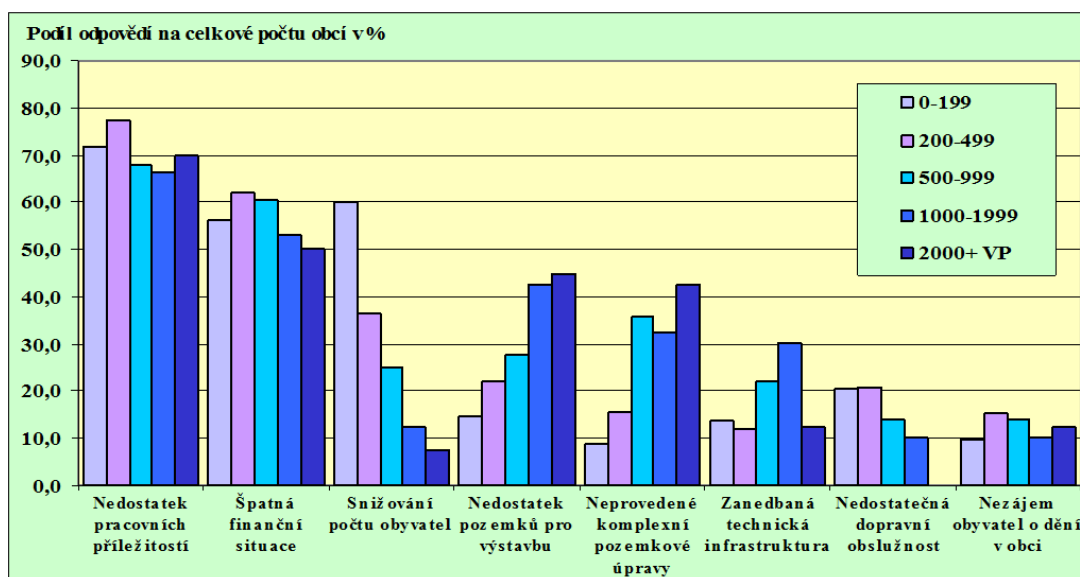
Oblast	Tradiční	Současný
Rozvoj venkova	---	Evropské dotace
	Centrální řízení	Obecní samospráva, samosprávné kompetence obcí
	Snaha o rozvoj (v kvantitativním smyslu)	Snaha o udržitelný rozvoj
	Slučování obcí, podniků	Desintegrace obcí, optimalizace podniků
	Utlumování rozdílů	Nárůst rozdílů mezi chudými a bohatými oblastmi – vznik disparit (ale snaha potlačit rozdíly prostřednictvím dotací)

7. PROBLÉMY A MOŽNOSTI ROZVOJE VENKOVA

S jakými problémy venkova se venkov potýkal v minulosti? S jakými problémy venkova se venkov potýká dnes? Jak problémy řešit?

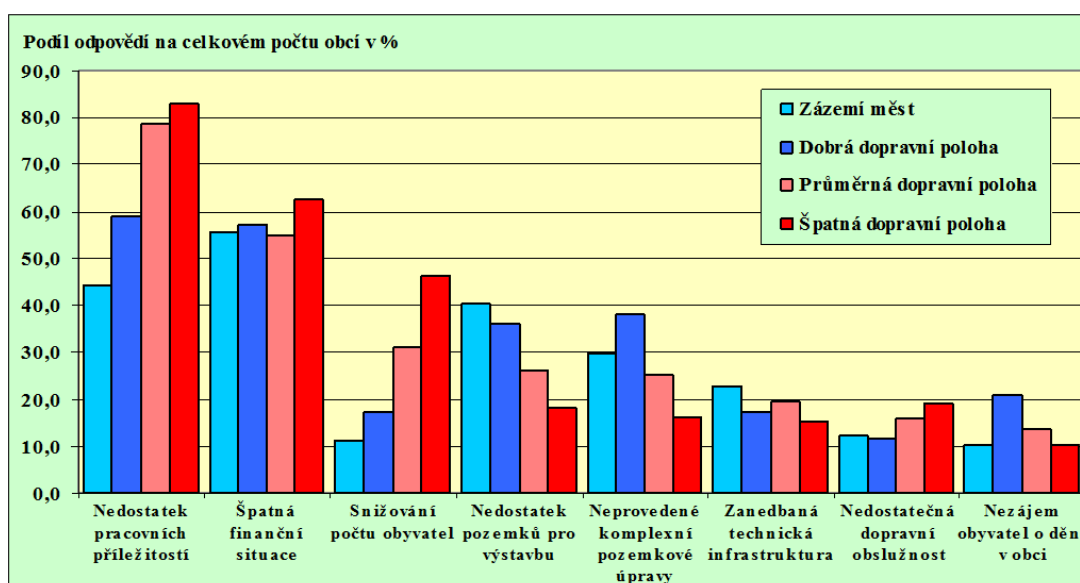
Diverzifikace, venkovský cestovní ruch, přímý prodej

Problémů rozvoje venkova existuje celá řada, stejně jako možností, jak je řešit. Jelikož každý region je zcela specifický, je třeba k jejich rozvoji přistupovat diferencovaně, respektovat jeho jedinečnost a násilně nevnucovat celoplošná typová řešení problémů venkovských oblastí a obcí. Rozvoj a problémy venkovských obcí totiž závisí i na velikosti obce, její poloze, aktivitě místních obyvatel a podnikatelů či osobnosti starosty.



Obr. 7.1: Problémy obcí v závislosti na velikosti obce

Pramen: dotazníkové šetření v obcích, GaREP, spol. s r.o., 2007



Obr. 7.2: Problémy obcí v závislosti na poloze obce

Rámeček 4: Paradox řešení problémů

- ❖ *Řešení zjevných problémů je neúčinné, protože se řeší následky, nikoliv příčiny (skryté problémy).*
- ❖ **Řeší se přednostně ty problémy, jejichž řešení je podporováno dotačními prostředky.**
- ❖ *Neřeší se problémy, které jsou nejvíce potřeba řešit, ale řeší se problémy, které řešit umíme (které daný subjekt řešit umí).*
- ❖ *Liší se vnímání problémů na centrální (národní) úrovni, na krajské úrovni a na obecní úrovni.*

7.1 DIVERZIFIKACE ČINNOSTÍ NA VENKOVĚ

Rozvoj venkova není záležitostí jen jednoho sektoru, ale celého komplexu provázaných sektorů venkova, jak bylo uvedeno již v kap. 4.2. Cílem následujícího textu je podat přehled o některých možnostech, které mohou ovlivnit rozvoj či útlum venkovských oblastí.

Evropská politika rozvoje venkova staví na následujících principech (CAP reform, EK, 1999):

- multifunkční zemědělství,
- multisektorový a integrovaný přístup k venkovské ekonomice prostřednictvím diversifikace činností, tvorby nových zdrojů příjmů a zaměstnanosti a ochrany venkovského dědictví,
- flexibilní pomoc pro rozvoj venkova, založená na principu subsidiarity, decentralizace a spolupráci na regionální a místní úrovni,
- transparentnost při tvorbě a řízení jednotlivých programů založená na zjednodušené a přístupné legislativě.

Cestu, jak zvýšit počet a pestrost pracovních míst na současném venkově, představuje proces tzv. **diverzifikace venkovské ekonomiky**, který by měl směřovat k dosažení vyváženého a stabilního sociálně-ekonomického rozvoje tohoto území. Nejčastěji se mluví o **diverzifikaci zemědělských aktivit**. Z tohoto důvodu jsou v současnosti podle Hrabánkové (2006) podporována prostřednictvím dotačních programů zejména následující opatření směřující k diverzifikaci venkovské ekonomiky:

- diverzifikace směrem k nezemědělským činnostem,
- podpora zakládání a rozvoje podniků nejmenší velikosti za účelem posílení ekonomických struktur a podnikání na venkově,
- podpora cestovního ruchu,
- ochrana zvyšování hodnoty a péče o přírodní dědictví jako příspěvek k trvale udržitelnému rozvoji.

Významnou roli v ekonomice venkova získaly v posledních letech namísto zemědělství **malé a střední podniky či rodinné podniky zpracovatelského průmyslu**, svoji renesanci zažila

řemesla. Důležitou součástí venkovské ekonomiky jsou i rozmanité **služby**. Další alternativou, která začíná nahrazovat funkci zemědělství jakožto hospodářského odvětví venkova, případně rozšiřuje jeho multifunkčnost, je oblast **cestovního ruchu**.

Motivační faktory pro diverzifikaci jsou následující (Hron a kol. 2008):

- zájem o další rozvoj podniku – když možnosti rozvoje samotné zemědělské výroby jsou již vyčerpány nebo omezeny (např. omezenou možností koupě zemědělské půdy, výstavby ustájecích kapacit apod.),
- zájem o využití nevyužívaných výrobních faktorů podniku – zpravidla nemovitostí,
- zájem o vyřešení problému s odbytem současné produkce, resp. jejího lepšího zpeněžení, získání nezávislosti na odběratelích, zájem o obchodování přímo s konečným zákazníkem,
- zájem o získání dotace – faktor, který je svojí povahou specifický,
- tah poptávkou – identifikace neuspokojené poptávky po určitém produktu (výklenek na trhu).

Tab. 7.1: Typologie diverzifikačních aktivit

Zemědělská diverzifikace
<p><i>1. Nekonvenční produkce</i></p> <ul style="list-style-type: none"> – Rostlinná výroba: lněné semeno, triticales, fenykl, mák, květiny.... – Živočišná produkce: chov jelenovitých, chov koní, pštrosů... – Ekologické zemědělství
<p><i>2. Lesnictví:</i></p> <ul style="list-style-type: none"> – Pěstování, těžba a zpracování dřeva, pěstování rychle rostoucích energetických dřevin, rekreační využití lesa, údržba chráněných oblastí
<p><i>3. Poskytování zemědělských služeb:</i></p> <ul style="list-style-type: none"> – Pro zemědělské podnikatele – Pro nezemědělské podnikatele a jednotlivce, obce (odkliz sněhu, údržba komunikací)
Strukturní diverzifikace
<p><i>1. Přidávání hodnoty zemědělským produktům:</i></p> <ul style="list-style-type: none"> – Přímý prodej produkce: prodej ze dvora, faremní obchod, prodej rozvozem k zákazníkovi – Zpracováním produkce: zpracováním zemědělské produkce a výroba potravinářské produkce, speciální balení – Prodej vlny, kůže atd.
<p><i>2. Cestovní ruch:</i></p> <ul style="list-style-type: none"> – Ubytování – místa pro kempování a karavany, bed & breakfast, stravování na farmě – Rekreační aktivity – občerstvení na farmě, demonstrace/dny otevřených dveří, faremní zoo, centrum řemesel, naučné stezky, venkovské parky – Sportovní aktivity – střelba, motosport, hipoaktivity, válečné a bojové hry

– Kombinace předešlých
Pasivní diverzifikace
– Pronájem budov, pronájem pozemků

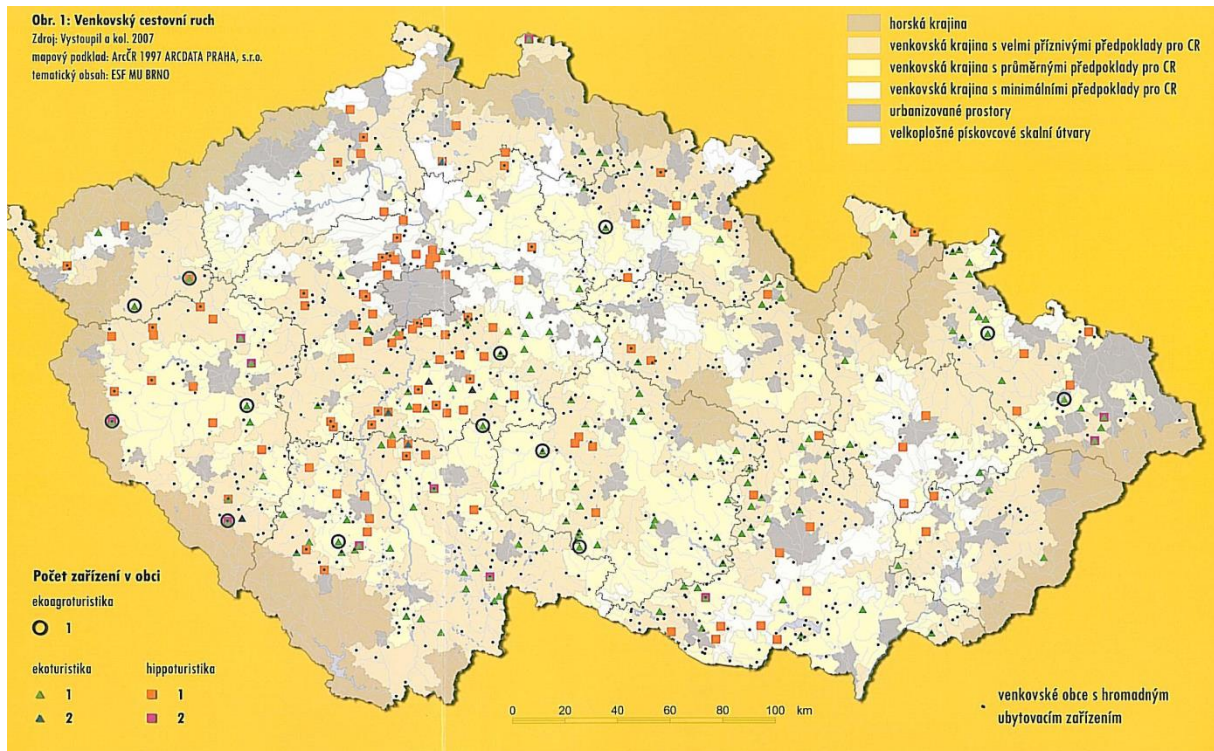
Pramen: podle Winter, M., Turner, M. et al. Farm Diversification Activities: Benchmarking study 2002. Final report to DEFRA, Centre for Rural Research, University of Exeter & Rural Tourism Research Group, University of Plymouth, 2002; upraveno

7.1.1 Příklad diverzifikační aktivity – venkovský cestovní ruch

Venkovský cestovní ruch (*též rurální cestovní ruch; angl. rural tourism*) představuje souborné označení pro druh CR s vícedenním pobytem s rekreačními aktivitami na venkově (procházky, pěší turistika, projížďky na kole nebo na koni, pozorování a péče o domácí zvířata, konzumace podomácku vyrobených potravin atd.) a s ubytováním v soukromí nebo v menších hromadných ubytovacích zařízeních. (Pásková, Zelenka, 2002)

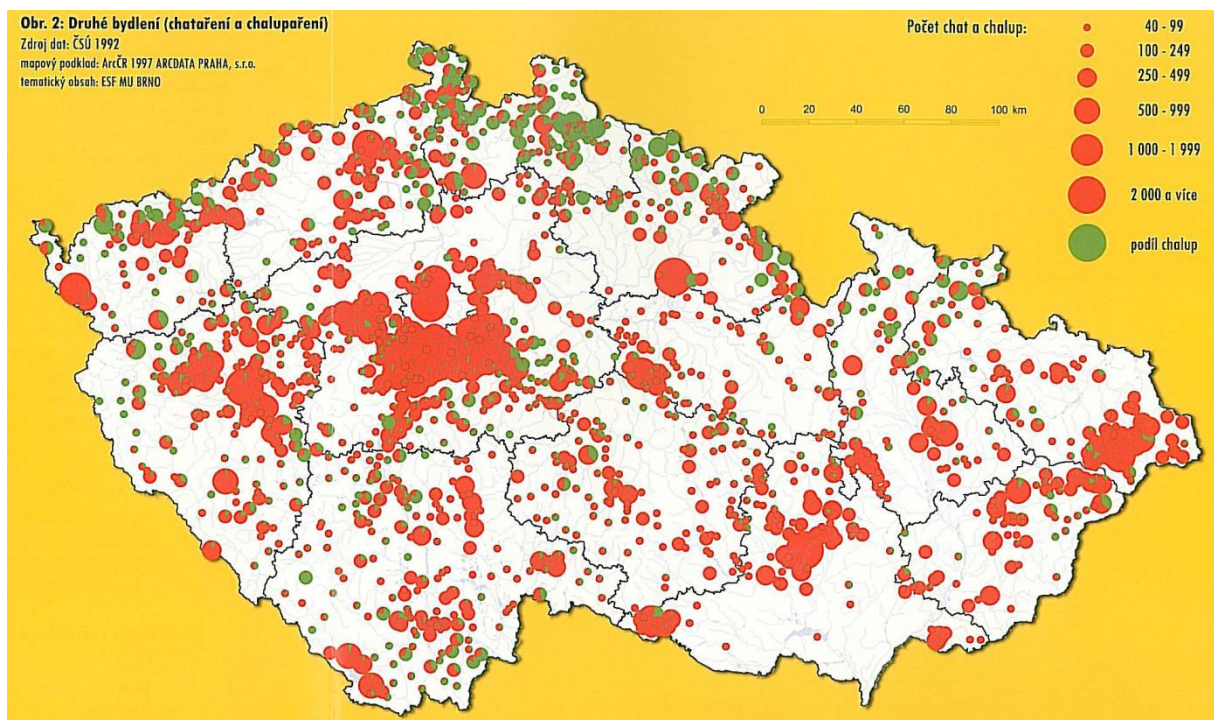
Formy venkovského cestovního ruchu:

- **dlouhodobější a zejména stále se opakující pobyty**, které jsou v ČR reprezentovány nejčastěji tzv. sekundárním bydlením (tradiční české chataření a chalupaření),
- **krátkodobější a jednorázové turistické a rekreační pobyty**
 - agroturismus – přímý vztah k zemědělským pracím nebo usedlostem se zemědělskou funkcí,
 - ekoturismus – turistika zaměřená na poznávání přírody, především přírodních rezervací, národních parků, chráněných krajinných oblastí a dalších přírodních krás tak, aby nebyly cestovním ruchem narušovány,
 - ekoagroturismus – turistika na ekologicky hospodařících farmách.



Obr. 7.3: Venkovský cestovní ruch

Pramen: Perlín a kol. 2010



Obr. 7.4: Druhé bydlení (chataření a chalupaření)

Pramen: Perlín a kol. 2010

7.1.2 Příklad diverzifikační aktivity – přímý prodej zemědělských produktů

Neutěšená situace v zemědělství v posledních letech vedla zemědělce k hledání nových cest odbytu svých produktů. Prodej ze dvora, neboli přímý prodej zemědělských produktů na farmě, je způsob, jak nabídnout a prodat produkty zákazníkům, pokud chybí možnost distribuce produktů do obchodní sítě nebo není taková možnost výhodná.

V případě blízkosti většího města je dobré kombinovat přímý prodej s prodejem na místní tržnici. Zákazníci se tak mohou produkty seznámit a vytvoří se okruh pravidelných odběratelů. Nevýhodou je vyšší cena produktů (vyšší podíl ruční práce), výhodou je kvalita a osobní přístup.

Odbyt produktů je také možné zajistit napojením na výkupny, odbytová družstva, specializované výroby a prodejny, případně propojením s agroturistikou. V poslední době se různé organizace zabývají podporou života na venkově a k tomu patří mimo jiné snaha o vytvoření ochranných známek na tradiční a regionální produkci.⁴



Obr. 7.5: Ukázka značení regionálních produktů

Pramen: <http://www.regionalni-znacky.cz/>

Prodej ze dvora se u nás teprve rozvíjí, a to poměrně pomalu. Potíže působí přísné hygienické, potravinářské ale i živnostenské předpisy a také skutečnost, že u nás zatím nejsou zákazníci navyklí na takový prodej.

V posledních letech se však začíná i u nás rozvíjet obchod se zdravými potravinami v obchodech, ale i na internetu. V nabídce jsou hlavně mouky, pečivo, luštěniny, do oběhu se pomalu dostávají i čerstvé potraviny – maso, mléko, vejce aj. Součástí zdravých potravin jsou potraviny z ekologického zemědělství, které mají označení „bio“ udělené kontrolní a certifikační organizací.

Další možností prodeje a propagace výrobků jsou různé (farmářské) trhy, místní slavnosti, jarmarky, poutě, slavnosti aj.

⁴ Prodej ze dvora a odbytová družstva. URL <<http://www.daphne.cz/blanskyles/radce055b.shtml?x=427>> [cit. 31. 3. 2014]



Obr. 7.6: Farmářské trhy

Pramen: <http://www.nalok.cz/farmarske-trhy>

8. ZÁVĚREM

Český venkov prošel za posledních 25 výraznou proměnou ve všech svých charakteristikách. Dnes už nemluvíme o venkovu jako o zaostalém prostoru, ale jako o místě, kam se přestěhovala řada obyvatel a změnila zažitý řád dosavadního fungování venkova jako takového. Avšak nejen obyvatelé, ale i nové technologie mění venkov, což je znát např. na výrazných inovacích v zemědělství.

Přehled změn venkova ve stěžejních oblastech předkládá následující tabulka, která v podstatě v bodech shrnuje celý předchozí text. Text si nekladl za cíl podat komplexní přehled o všem, co kdy na venkově bylo a co se změnilo. Autorům šlo spíše o „naťuknutí“ škály témat, které je možné dále rozvíjet a studovat a především o jednotlivých bodech přemýšlet, vysvětlovat příčiny změn a poté třeba i přispět k tomu, aby se venkov ve svém dalším vývoji ubíral správnou cestou.

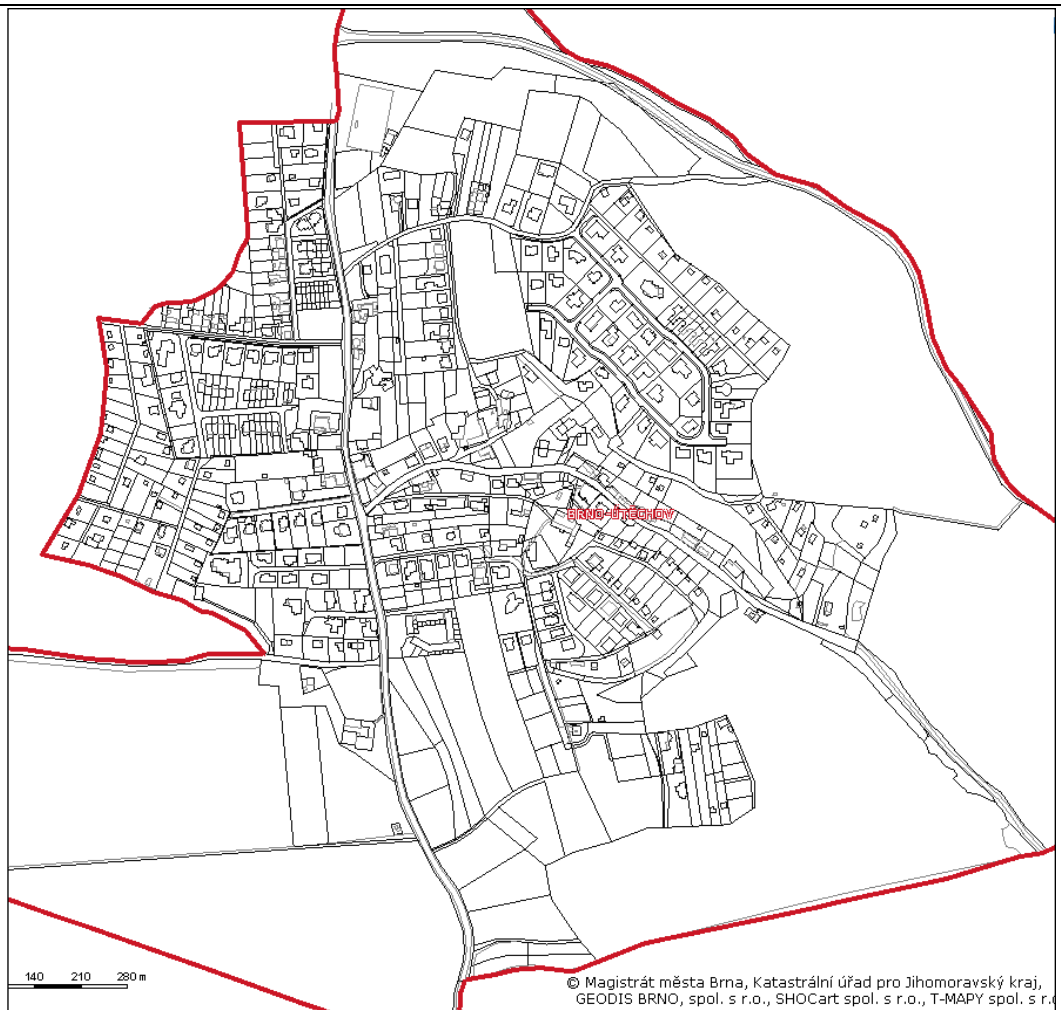
Oblast	Tradiční, před r. 1989	Současný
Trh práce	Zemědělství je nejdůležitější hospodářskou aktivitou na venkově	Změny v zaměstnanosti, výrazný pokles zaměstnanosti v zemědělství, snížení produkce, změna pracovních možností, ekologické zemědělství
	Práce v dělnických profesích brána jako samozřejmost	Vzdělání jako možnost pro lepší práci, vyšší platy a lepší postavení ve společnosti
	Tradiční řemesla	Hledání méně náročných zaměstnání, nedostatek kvalifikovaných pracovníků (zahraniční pracovníci)
	Poddimenzovaný terciérní sektor	Stále poddimenzovaný terciérní sektor
Služby	Základní služby v obci	Odliv základních služeb z vesnic (mateřské školy, obchody – snižuje se občanská vybavenost venkovských obcí)
	Obchody v každé obci (Včela, atd.), případně zajištění pojízdné prodejny	Obnova malých obchodů a hospůdek, avšak rozvoj omezen malou poptávkou
	Horší vybavenost domácností, zaostávání za městem	Vybavenost venkovských domácností stejná jako ve městech (televize, mobilní telefon, počítač, internet)
	Doprava silně dotována státem	Redukce veřejné (především autobusové) dopravy, omezený počet linek i spojů – omezení mobility starších lidí, zintenzivnění automobilové dopravy

Funkce venkova	Funkce obytná a pracovní	Pouze funkce obytná, později získání nové funkce – rekreační zázemí pro obyvatele přilehlých měst (chaty a chalupy – krátkodobá rekreace)
Obyvatelstvo	---	Změny demografické struktury venkovského obyvatelstva – stárnutí vesnice
	Vysoký podíl věřícího obyvatelstva	Snížení podílu věřícího obyvatelstva
	Většina obyvatel se středním vzděláním bez maturity, minimum VŠ	Růst podílu osob se středním vzděláním s maturitou a VŠ
	Tradiční místa setkávání – návsi, obchody, kostel atd.	Vymizela tradiční místa setkávání – návsi, obchody, kostel atd.
	Izolovanost obyvatel, tradiční způsob života	Přejímání městského způsobu života
	Práce v místě bydliště	Dojíždka za prací a službami
	Bohatý kulturní a společenský život	Úpadek kulturního a společenského života (snižování různorodosti kulturních akcí, vymizení některých tradičních slavností)
Obnova venkova	---	Snaha o obnovu venkova a jeho rozvoj; dotační programy (podpora zemědělství, environmentálních, sociálních funkcí, rozvoj venkova venkov) – finance zejména z EU – zvyšování ekonomického růstu, vytváření nových pracovních příležitostí, udržitelný ekonomický rozvoj. Vytvoření příznivých podmínek pro život i na venkově.
	Soustředění se na objem produkce – zcelování polí, meliorace, silné hnojení, obří výrobní závody	Environmentální pohled na zemědělství a venkov
Obec	Centralistické uplatňování střediskové soustavy a direktivního řízení	Zrušeny národní výbory, znovuzavedení obecní samosprávy – vymezeny samosprávné kompetence obcí
	Slučování obcí	Desintegrace obcí
	Nivelizace socialistického režimu utlumovala nárůst rozdílů	Nárůst rozdílů mezi chudými a bohatými oblastmi – vznik disparit

METODICKÝ LIST 1

Název aktivity: LIDSKÁ SÍDLA Z PTAČÍHO POHLEDU

Cílová skupina: žáci 2. stupně ZŠ, žáci SŠ, studenti VŠ	Časová náročnost: varianta 1: 2 hodiny varianta 2: 45 minut
Použité metody a formy: samostatná práce/ práce ve skupinách	Prostředí výuky: varianta 1 (V1) – terén varianta 2 (V2) – počítačová učebna
RVP – vztah k učivu a průřezovým tématům: Zeměpis: Geografické informace, zdroje dat, kartografie a topografie. Společenské a hospodářské prostředí. Česká republika. Terénní geografická výuka, praxe a aplikace.	
Cíle aktivity:	<ul style="list-style-type: none"> • V1, V2: Žáci rozpoznávají vývoj zástavby z různých období v dané obci • V2: Žáci umí pracovat s mapou a leteckými snímky • Žáci interpretují změny v krajině a vysvětlují příčiny změn
Pomůcky:	<ul style="list-style-type: none"> • Soubor podkladových půdorysů sídel, případně jakýchkoliv jiných map sídel (topografická mapa) • Pastelky, tužka • V2: Přístup k PC s připojením k internetu, kde žáci pracují s leteckými mapami/snímky
Motivační text:	<p>Struktura a funkce venkovských sídel se v průběhu času dynamicky proměňují. Z hlediska tvaru sídla byl v minulosti jasně znatelný půdorys sídla a jeho plužiny, v současnosti již tyto charakteristické znaky mizí. Také funkce sídla se proměňuje z výrobní na obytnou či dokonce rekreační; mění se způsob života.</p> <p>V České republice totiž nastala jedna z nejdynamičtějších změn v 90. letech 20. století, kdy se lidé začali přesouvat z center měst do klidnějšího prostředí na okrajích či dokonce v blízkém zázemí měst.</p>
Zadání úkolů:	<p>Městská část Brno – Útěchov je typickým příkladem suburbanizačního procesu. Najděte si na internetu letecký snímek Útěchova a do připraveného podkladu pastelkami vybarvěte plochy se starou a novou zástavbou. Vysvětlete:</p> <ol style="list-style-type: none"> a) Jak vypadají domy v různých částech Útěchova? b) Jaké jsou výhody a nevýhody suburbanizace v Útěchově? c) Jaké přírodní a socioekonomické faktory mohou suburbanizaci v Útěchově omezovat? d) Jaký typ lidí se do Útěchova stěhuje? Jaký je jejich způsob života? e) Rozdělte se do tří skupin. Vžijte se do role starousedlíků / nově přistěhovalých / zástupců obce. Připravte si za každou skupinu argumenty, proč by ne/měla výstavba rodinných domů pokračovat.

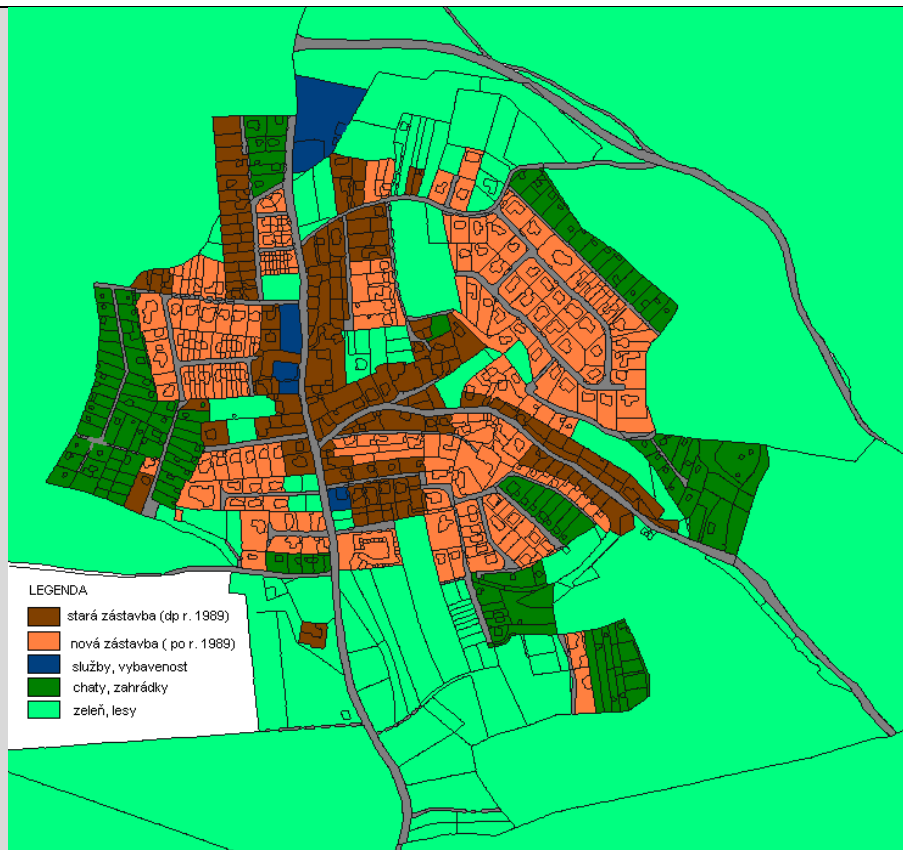


Městská část Brno – Útěchov. Zdroj: gis.brno.cz

Legenda:

- Starší domy
- Nově postavené domy
- Služby
- Chaty, zahrádky
- Zeleň, lesy

Autorské řešení:



Městská část Brno – Útěchov. Zdroj: gis.brno.cz, řešení studenti PdF MU.

- V celé městské části jsou řadové domy nebo samostatně stojící rodinné domy. Je velký vizuální rozdíl mezi starou a novou zástavbou.*
- Výhody – větší klid než ve městě, lepší prostředí pro život, čistější ovzduší, menší hluk... Nevýhody – často je potřeba dojíždět do města (rodiče za prací nebo službami, děti do škol), mohou chybět některé služby.*
- Nedostatek volných ploch v současné době. Omezení lesy ze všech stran kromě jihu. Územní plán a v něm vymezené plochy pro bydlení.*
- Silnější střední vrstva. Mladé rodiny s dětmi. Útěchov slouží ve všední dny převážně jako noclehárna, o víkendech možnost rekreace (vycházky do atraktivního okolí, sportovní vyžití...)*
- Starousedlíci – příklady argumentů proti výstavbě: změna prostředí, na které jsou zvyklí, zvýšená doprava, jiné požadavky nově přistěhovalých na služby v obci (např. školky,...), zatížení stávající infrastruktury,...*
Nově přistěhovalí – příklady argumentů pro výstavbu: přinesení nového „moderního“ stylu života do obce, výstavba nových služeb, klidné prostředí,...
Zástupci obce – kombinace výše uvedených argumentů

Postup práce:

Varianta 1: Žáci si projdou danou obec a při průzkumu si značí do mapky typy a stáří zástavby. Jako pomůcka může sloužit seznam kvalitativních znaků tradičního venkova z kap. 2.2

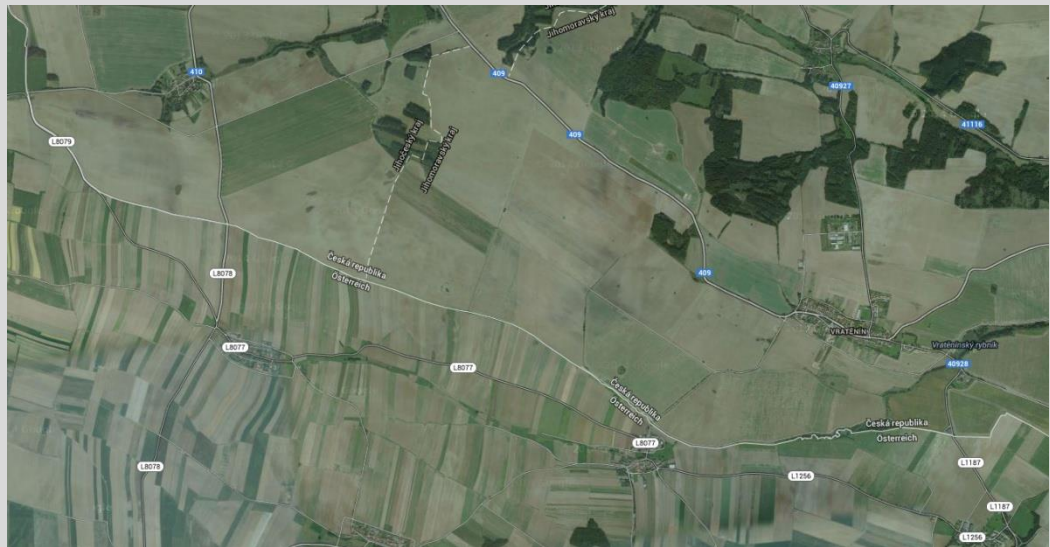
	Varianta 2: Žáci pracují samostatně nebo ve dvojicích u počítače. Využívají aplikaci s leteckými mapami (www.maps.google.com , www.mapy.cz nebo jiné). Vyhledají konkrétní obec, kterou ve velkém měřítku detailně analyzují a do přichystané podkladové mapky vybarvují plochy.
Závěr:	V1: Žáci se pohybují v určeném prostředí. Vnímají proměny zástavby a snaží se vyvodit její důvody. Uvědomí si, kde a proč vzniká nová zástavba a dokážou vysvětlit výhody a nevýhody bydlení na periferii měst. V2: Žáci se v průběhu úkolu seznámí s prací s leteckými snímky a dokážou se v nich orientovat a analyzovat jednotlivé prvky. Uvědomí si, kde a proč vzniká nová zástavba a dokážou vysvětlit výhody a nevýhody bydlení na periferii měst.
Metodické poznámky pro učitele:	1) Šedě označená políčka jsou určena pro učitele a není nutné je tisknout žákům jako součást pracovního listu. 2) Pro variantu 1 je možné vybrat jakékoliv území obce, ve které vznikla v posledních cca 20 letech nová zástavba. Žáci vlastním průzkumem rozlišují starou a novou zástavbu a zakreslují ji do předem připravené mapky nebo tvoří vlastní mapku.

METODICKÝ LIST 2	
Název aktivity: VÝVOJ ZEMĚDĚLSTVÍ V ČASE A PROSTORU	
Cílová skupina: žáci 2. stupně ZŠ, žáci SŠ, studenti VŠ	Časová náročnost: 30 minut
Použité metody a formy: samostatná práce	Prostředí výuky: počítačová učebna
RVP – vztah k učivu a průřezovým tématům: Zeměpis: Geografické informace, zdroje dat, kartografie a topografie. Společenské a hospodářské prostředí. Česká republika.	
Cíle aktivity:	<ul style="list-style-type: none"> • Žáci rozlišují různé druhy zemědělství. • Žáci vysvětlují rozdíly v zemědělství mezi různými státy světa.
Pomůcky:	<ul style="list-style-type: none"> • Přístup k PC s připojením k internetu • Soubor podkladových map
Motivační text:	Zemědělství je lidskou činností, která nejvíce vytváří ráz krajiny. Charakter zemědělské výroby se však v průběhu času výrazně měnil a s ním i krajina. Letecké snímky či průzkum v terénu (např. na pomezí ČR a Rakouska) pomáhají odhalit jak zásahy zemědělské výroby do krajiny, tak druhy plodin, výměru pozemků a řadu dalších jevů.
Zadání úkolů:	<p><u>Úkol 1:</u> Najděte na letecké mapě příklad závlahového zemědělství v České republice. Vysvětlete jaké plodiny a proč se musí zavlažovat a jaké to může mít dopady na životní prostředí. Jako příklad ze světa může sloužit Aralské jezero. Vyhledejte si je na letecké mapě (nejlépe ze dvou různých let) a zjistěte, jestli se nějak změnila jeho rozloha.</p> <p><u>Úkol 2:</u> Na základě analýzy leteckých snímků zemědělsky využívané krajiny vysvětlete rozdíly ve využití půdy v ČR a v jiném evropském státě. Čím jsou rozdíly způsobeny?</p>
Autorské řešení:	<i><u>Úkol 1:</u> Závlahové zemědělství je v ČR využíváno hlavně při pěstování zeleniny. Proto je možné setkat se s ním především na jižní Moravě, kde se zelenina ještě pěstuje. Závlahové zemědělství však může být pro krajinu nebezpečné, nejvidentnější příklad je Aralské jezero. Na konci 50. let 20. století začala hladina Aralského jezera klesat a jezero se tím pádem začalo zmenšovat v souvislosti se širokým využíváním vody z řek Amudarji a Syrdarji na zavlažování zemědělských ploch vytvořených v poušti.</i>



Závlahové zemědělství v okolí obce valtrovice na jižní Moravě. Zdroj: www.mapy.cz

Úkol 2: Nejjednodušší srovnání poskytuje srovnání snímků z ČR a Rakouska nebo jiného státu, kde převažují malé soukromé farmy nad velkovýrobním způsobem zemědělství. V ČR jsou zřetelně rozpoznatelné velké parcely, které vznikly v průběhu 60.–80. let díky kolektivizaci zemědělství a scelování menších pozemků do velkých celků. Naopak v Rakousku převažují malé soukromé farmy, pozemky jsou menší, plodiny se více střídají. Nedochozí tak k časté kumulaci negativních jevů pro životní prostředí, jako je např. eroze nebo záplavy.



Využití půdy v okolí obce Vratěšín v České republice a v Rakousku. Zdroj: Google Maps

Postup práce:

Žáci pracují samostatně nebo ve dvojicích u počítače, vyhledávají vhodné příklady k zadaným úkolům a vysvětlují příčiny a důsledky daných jevů. K nalezení vhodných příkladů využívají aplikaci s leteckými mapami (www.maps.google.com, www.mapy.cz nebo jiné).

Otázky na závěr:	Jaké jsou pozitivní a negativní dopady zemědělství na životní prostředí?
Autorské řešení otázek:	<i>Pozitivní – údržba krajiny (péče o krajinu, údržba luk,...). Negativní – nadměrné hnojení a tím způsobené plošné znečištění vod. Při špatné péči o půdu a špatných osevních postupech např. eroze půdy. Při nadměrném hnojení plošné znečištění vod.</i>
Závěr:	Žáci se v průběhu úkolu seznámí s prací s leteckými snímky a dokážou se v nich orientovat a analyzovat jednotlivé prvky. Uvědomí si, jak vypadá krajina z výšky, že většina krajiny je využívána právě pro zemědělskou činnost. Dokážou vysvětlit pozitivní a negativní dopady zemědělství na životní prostředí i rozdíly a příčiny rozdílů mezi zemědělstvím v různých státech světa.
Metodické poznámky pro učitele:	1) Šedě označená políčka jsou určena pro učitele a není nutné je tisknout žákům jako součást pracovního listu. 2) Sledování stavu zemědělství lze pozorovat i přímo v terénu v okolí školy.

SEZNAM ZKRATEK

ČOV	čistírna odpadních vod
ČR	Česká republika
ČSÚ	Český statistický úřad
DG	Directorate General (Generální ředitelství)
DSO	dobrovolný svazek obcí
EARFD	Evropský zemědělský fond pro rozvoj venkova
EU	Evropská unie
IDS	integrovaný dopravní systém
LAU	Local administrative unit (místní správní jednotka)
MAS	místní akční skupina
MMR	Ministerstvo pro místní rozvoj České republiky
MZe	Ministerstvo zemědělství České republiky
MŽP	Ministerstvo životního prostředí české republiky
NUTS	Nomenklatura územních statistických jednotek (z francouzského Nomenclature des Unites Territoriales Statistiques)
OECD	Organizace pro hospodářskou spolupráci a rozvoj
OP	operační program
ORP	obec s rozšířenou působností
SAPARD	Special Accession Program for Agriculture and Rural Development (Zvláštní vstupní program pro zemědělství a rozvoj venkova)
Sb.	sbírka
SCLLD	Strategie komunitně vedeného místního rozvoje (z anglického Strategy of Community Led Local Development)
SZP	společná zemědělská politika
ÚJ	územní jednotka
VŠ	vysoká škola

LITERATURA

- BEDNÁŘOVÁ, H. Vymezení venkova Eurostatem pomocí gridů. Prezentace ze semináře Venkov 2013. URL <<http://geography.cz/wp-content/uploads/2013/02/Bedn%C3%A1%C5%99ov%C3%A1-Vymezen%C3%AD-venkova-Eurostatem-pomoc%C3%AD-grid%C5%AF.pdf>>
- BINEK, J. a kol. Synergie ve venkovském prostoru – Aktéři a nástroje rozvoje venkova. 1. vyd. Brno: GaREP Publishing, 2009. 98 s. ISBN 978-80-904308-0-8.
- BINEK, J. a kol. Venkovský prostor a jeho oživení. 1. vyd. Brno: Georgetown, 2006. 145 s.
- BINEK, J. a kol. Venkovský prostor a jeho oživení. Brno: Georgetown, 2007. 140 s.
- BINEK, J., SVOBODOVÁ, H., HOLEČEK, J., GALVASOVÁ, I., CHABIČOVSKÁ, K. Synergie ve venkovském prostoru – aktéři a nástroje rozvoje venkova. Brno: GaREP Publishing, 2009. 96 s. ISBN 978-80-904308-0-8.
- CAP Reform: Rural development. [online] Brusel: European Commission – Directorate-General for Agriculture, 1999. URL <<http://ec.europa.eu/agriculture/publi/fact/rurdev/en.pdf>> [cit. 20. 3. 2008].
- Český statistický úřad. URL <www.czso.cz>
- de SOUZA, A. R. A Geography of World Economy. New York: Macmillan Publishing Company, 1990. 497 s.
- DG Agri. URL <http://ec.europa.eu/agriculture/index_en.htm>
- FIŠER, P., LABOUNKOVÁ, V., PŮČEK, M. Metodická příručka pro zpracování strategických rozvojových dokumentů mikroregionů. Brno: Ústav územního rozvoje, Ministerstvo pro místní rozvoj, 2009. 47 s. ISBN 978-80-87318-02-7.
- GALVASOVÁ, I. a kol. Průmysl cestovního ruchu. 1.vyd. Praha: Ministerstvo pro místní rozvoj ČR, 2008. 264 s. ISBN 978-80-87147-06-1.
- GREGORINIOVÁ, J., SCHOLLAROVÁ, V.: Místní kultura – stabilizační a stimulační faktor rozvoje českého venkova. In: Sborník příspěvků z mezinárodní konference Venkov je náš svět. Český Krumlov: PEF ČZU, 2006. s. 330–339.
- HRABÁNKOVÁ, M. Hodnocení území z pozice regionální politiky a rozvoje venkova. In: Majerová, V. (ed.): Sborník příspěvků z mezinárodní konference Venkov je náš svět; Countryside – Our World, Český Krumlov, 1. – 3. 3. 2006. s. 353–356. ISBN 80-213-1539-3.
- HRON, J., ŠTŮSEK, J., ARNOŠT, M., HUML, J., PLATINOVÁ-VORLÍČKOVÁ, L. Možnosti využití diverzifikace pro posílení konkurenceschopnosti malých a středních zemědělských podniků v České republice. Redakčně upravená roční zpráva projektu QH71110 za rok 2008. URL <<http://www.mze-vyzkum-infobanka.cz/DownloadFile/49812.aspx>> [cit. 12. 3. 2010]
- HRUŠKA, V. Diferenciace venkovského prostoru na příkladu Moravskoslezského kraje. Disertační práce. Brno: MU, 2013. 185 s.

HUDEČKOVÁ, H., LOŠŤÁK, M. O rurální sociologii ve výuce a výzkumu na ČZU v Praze. Sociologický časopis. Roč. 38, s. 89–99.

JEŽEK, J. Zemědělská politika a politika rozvoje venkova. In: Wokoun a kol. Regionální rozvoj (Východiska regionálního rozvoje, regionální politika, teorie, strategie a programování). Praha: Linde, 2008. 480 s. ISBN 978-80-7201-699-0.

JOHNSTON, R. J. ed. The Dictionary of Human geography. 3. vydání, Oxford: Blackwell, 1994. 724 s.

KADEŘÁBKOVÁ, J., TRHLÍNOVÁ, Z. Participace občanů na ochraně a využívání kulturního dědictví na českém venkově. In: Majerová, V. (ed.): Sborník příspěvků z mezinárodní konference Venkov je náš svět; Countryside – Our World, Český Krumlov, 1. – 3. 3. 2006. s. 369–377. ISBN 80-213-1539-3.

KAŠPAROVÁ, L., ROZEHNALOVÁ, E. a kol. Nově stavby pro venkov. Ediční řada Venkov, svazek 8. Brno: ÚÚR, 2005.[on-line]

KUBAČÁK, A. Dějiny zemědělství v českých zemích. Praha: CREDIT, MZe ČR, 1992. 115 s.

KUBEŠ, J., PERLÍN, R. Územní plánování pro geografů. Praha: Nakl. UK, 1989. 87 s.

LIBROVÁ, H. Pestří a zelení: (kapitoly o dobrovolné skromnosti). Vyd. 1. Brno: Veronica, 1994. 218 s. ISBN 80-853681-8-8.

MAJEROVÁ, V. a kol. Český venkov 2004 – Život mladých a starých lidí na venkově. Praha: ČZU, 2004. 173 s.

MAJEROVÁ, V. a kol. Sociologie venkova a zemědělství. Praha: ČZU, 254 s. ISBN 978-80-213-0651-6.

Ministerstvo pro místní rozvoj ČR. URL <www.mmr.cz>

Ministerstvo zemědělství ČR. URL <www.eagri.cz>

Nakupujte lokálně. URL <<http://www.nalok.cz/farmarske-trhy>>

Národní síť MAS. URL <www.nsmascr.cz>

Národní strategický plán rozvoje venkova ČR na období 2007–2013. Praha: Ministerstvo zemědělství ČR, 2006.

NÉMETHOVÁ, J. Agropotravinářské štruktúry okresu Nitra. Nitra: UKF, 2009. 192 s. ISBN 978-80-8094-533-6.

NOVÁK, J., PULDOVÁ, P., OUŘEDNÍČEK, M., TEMELOVÁ, J. Současné procesy ovlivňující sociálně prostorovou diferenciaci České republiky. Urbanismus a územní rozvoj, Brno: ÚÚR. č. 5, 2007, s. 31–35.

OECD. The New Rural Paradigm – Policies and Governance. OECD Rural Policy Reviews, Organisation for Economic Cooperation and Development, 2006. ISBN 92-64-02390-9.

PACIONE, M. Rural geography. London: Harper and Row, 1984. 384 s.

PÁSKOVÁ, M., ZELENKA, J. Cestovní ruch – výkladový slovník. Praha: MMR, 2002. 448 s.

- PERLÍN, R. a kol. Program obnovy vesnice. Obnova venkova. Praha: MZe ČR, Agrospoj, 1994. 100 s.
- PERLÍN, R. a kol. Venkovy a venkované. Praha: MMR, 2010. ISBN 978-80-87147-27-6.
- PERLÍN, R. Vymezení venkova pro potřeby PRV. Prezentace ze semináře Venkov 2013. URL <<http://geography.cz/wp-content/uploads/2013/02/Perl%C3%ADn-vymezen%C3%AD-venkova-pro-pot%C5%99eby-PRV.pdf>>
- PERLÍN, R., KUČEROVÁ, S., KUČERA, Z. Typologie venkovského prostoru Česka. Geografie, 115, č. 2, 2010. s. 161–187.
- Pozemkové úpravy. 2. aktualizované vydání. Praha: Ministerstvo zemědělství ČR. URL <<http://www.rackova.cz/file.php?nid=4422&oid=2838657>>
- Prodej ze dvora a odbytová družstva. URL <<http://www.daphne.cz/blanskyles/radce055b.shtml?x=427>>
- Program rozvoje venkova ČR na období 2007–2013. Praha: Ministerstvo zemědělství ČR, 2006.
- Regionální značky. URL <<http://www.regionalni-znacky.cz/>>
- Retro – Venkov (pořad České televize vysílaný dne 4. 6. 2011). URL <<http://www.ceskatelevize.cz/porady/10176269182-retro/211411000360023/video/>>
- SLEPIČKA, A. Nové trendy ve využívání venkovského prostoru v ČR a v jiných střeoevropských zemích. In: Majerová, V. (ed.): Venkov je náš svět. Sborník příspěvků. Praha: ČZU PEF, 2006, s. 515–524. ISBN 80-231-1539-3.
- SLEPIČKA, A. Přeměny venkova (venkov našeho věku). Praha: Nakl. Svoboda, 1989. 387 s.
- SPIŠIAK, P. a kol. Agrorurálne štruktúry Slovenska po roku 1989. Bratislava: GEO – GRAFIKA, 2005. 186 s. ISBN 80-969338-4-1.
- SPIŠIAK, P. Socio-priestorová charakteristika vidieka na Slovensku a možnosti jej obnova. In: Rozvoj vidieka. Nitra: Sb. PEF VŠP, 1994. 225-227.
- Státní zemědělský a intervenční fond. URL <www.szif.cz>
- Strategie regionálního rozvoje ČR 2007–2013. Praha: Ministerstvo pro místní rozvoj ČR, 2006.
- STRÍBRNÁ, M. Venkovská turistika a agroturistika. Praha: Profi Press, 2005. 65 s.
- Suburbanizace.cz URL <www.suburbanizace.cz>
- SUPUKA, J. Tradície, prístupy a možnosti obnovy a rozvoja vidieka. Živoné prostredie, 2012, 46, 4, s. 171–175.
- SVOBODOVÁ, H. a kol. Synergie ve venkovském prostoru. Brno: GaREP, spol. s r.o., 2011.
- SVOBODOVÁ, H. a kol. Vybrané kapitoly ze socioekonomické geografie České republiky. Brno: MU, 2013. URL <<http://is.muni.cz/do/rect/el/estud/pedf/js13/geograf/web/pages/09-regionalni-politika.html>>

SVOBODOVÁ, H. Faktory rozvoje venkova v podmínkách České republiky [rigorózní práce]. Brno: Geografický ústav PŘF MU, 2009. URL <https://is.muni.cz/auth/th/67632/prif_r/Rigo_final.pdf>

SVOBODOVÁ, H., VĚŽNÍK, A. Impacts of the Common Agricultural Policy of the European Union in the Vysočina Region (Czech Republic) by the View of the Farmers. Journal of Central European Agriculture, Zagreb: University of Zagreb, 2011, Vol. 12, No. 4, p. 726–736. ISSN 1332-9049. doi:10.5513/JCEA01/12.4.982.

ŠIMON, M., OUŘEDNÍČEK, M. Migrace na venkov a kontraurbanizace: přehled konceptů a diskuze jejich relevance pro výzkum v Česku. In: Geografie pro život ve 21. století: Sborník příspěvků z XXII. sjezdu České geografické společnosti pořádaného Ostravskou univerzitou v Ostravě 31. srpna – 3. září 2010. Ostrava: Ostravská univerzita v Ostravě, 2010, s. 738–743.

TRNKOVÁ, V. a kol. Rozvoj venkova v podmínkách tržního mechanismu. Závěrečná zpráva. Praha: VÚZE, 1991. 30 s.

VAISHAR, A., ŠŤASTNÁ, M. Současný stav a vývojové tendence jihomoravského venkova. Brno: Mendlova univerzita v Brně, 2011. 166 s.

Varianty vymezení venkova a jejich zobrazení ve statistických ukazatelích v letech 2000 až 2006. Praha: ČSÚ, 2008. URL <<http://www.czso.cz/csu/2008edicniplan.nsf/p/1380-08>>

Varianty vymezení venkova a jejich zobrazení ve statistických ukazatelích v letech 2000 až 2006, ČSÚ, 2008.

VĚŽNÍK, A. Možnosti rozvoje venkovského mikroregionu (na příkladu Jemnicka a Vranovska). In Česká geografie v Evropském prostoru. České Budějovice: JČU v Českých Budějovicích, 2007. s. 774–779, 6 s. ISBN 978-80-7040-986-2.

WINTER, M., TURNER, M. et al. Farm Diversification Activities: Benchmarking study 2002. Final report to DEFRA, Centre for Rural Research, University of Exeter & Rural Tourism Research Group, University of Plymouth, 2002.

WOKOUN, R.: Regionální rozvoj – východiska regionálního rozvoje, regionální politika, teorie, strategie a programování. Praha: Linde, 2008.

WOODS, M. Rural. London: Routledge, 2011. 352 s.

ZUBRICZKÝ, G. Perspektivy vidieckého osídlenia v regione Rožňavy v 21. storočí. In Geographia Cassoviensis. 1/2008. S. 206–208.

CZ.1.07/2.2.00/28.0041

Centrum interaktivních a multimediálních studijních opor pro inovaci výuky a efektivní učení



INVESTICE DO ROZVOJE VZDĚLÁVÁNÍ