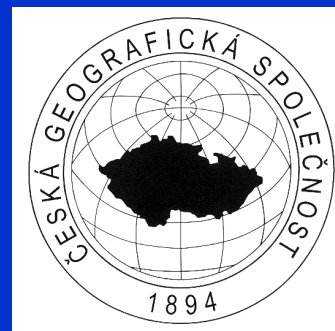


Univerzita Karlova v Praze



Česká geografická společnost



# Rozvoj venkova

Radim Perlín

Kontakt: [perlin@natur.cuni.cz](mailto:perlin@natur.cuni.cz)

Tento seminář je připraven ve spolupráci s řešiteli výzkumného úkolu VaV MMR  
diferenciace venkovského prostoru WD-01-07-1

a

# Základní teze

Existuje v Česku jeden venkov

nebo

Existují významné regionální rozdíly mezi venkovskými obcemi.

Jaké hlavní problémy má český venkov a jak je možné tyto problémy řešit?

# Nesystematičnost výzkumu/podpory pro venkov

Kdo je garant rozvoje venkova?

MZE – garant společné zemědělské politiky a venkov je druhým pilířem SZP

MMR - garance územního rozvoje a podpory prostřednictvím SF – viz např. zadané VaV

MŽP - odpovědnost za udržování krajiny - odborná skupina

MV ČR - garant v oblasti veřejné správy na venkově – výzkumné studie k venkovu

Potřebuje venkov sjednocení přístupů nebo je současný stav vyhovující?

# Vymezení venkovské obce, venkovského prostoru

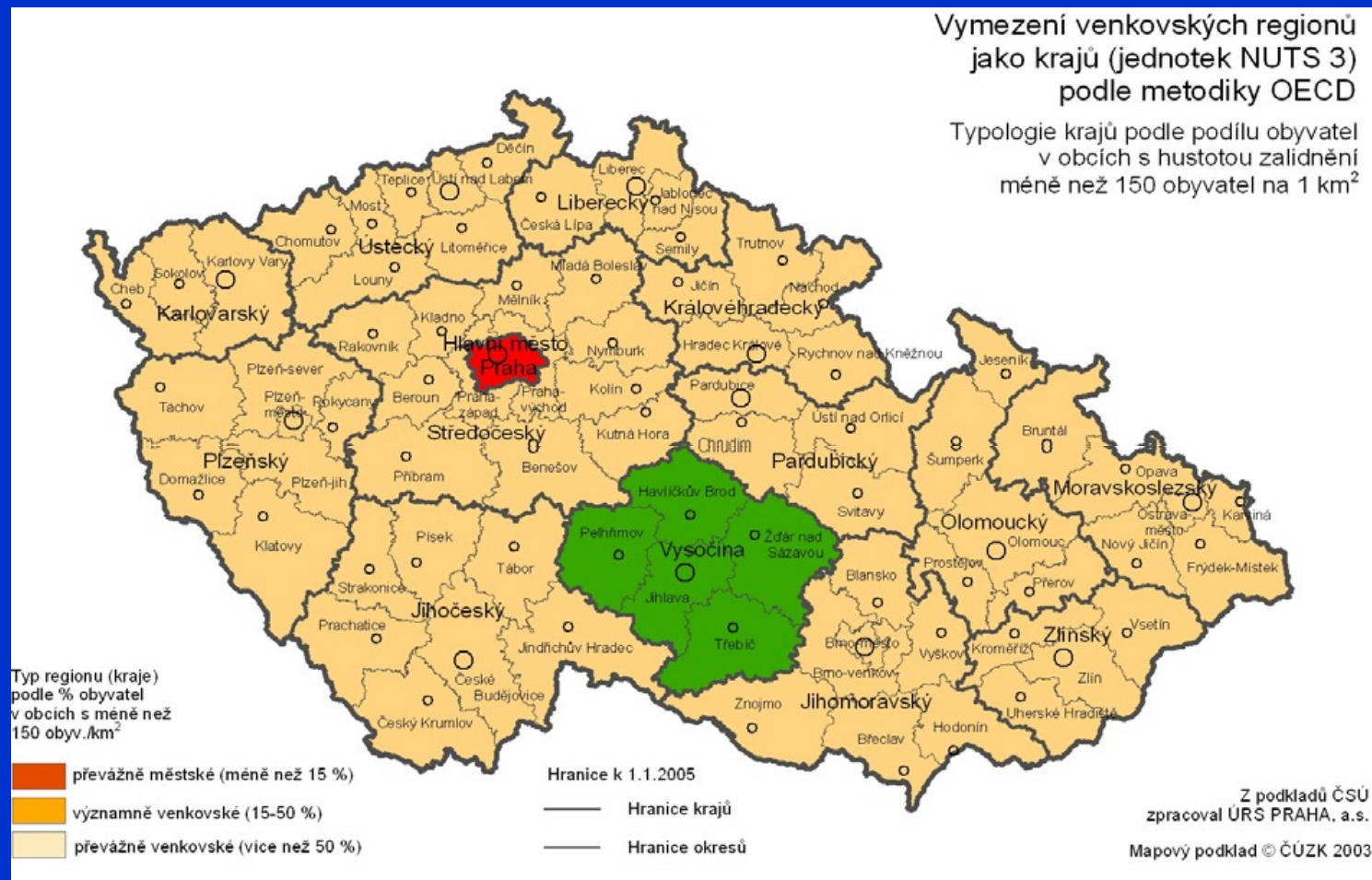
Statistická definice x morfologická definice

Vymezení venkovských obcí nebo sídel –  
nespojité jednotky

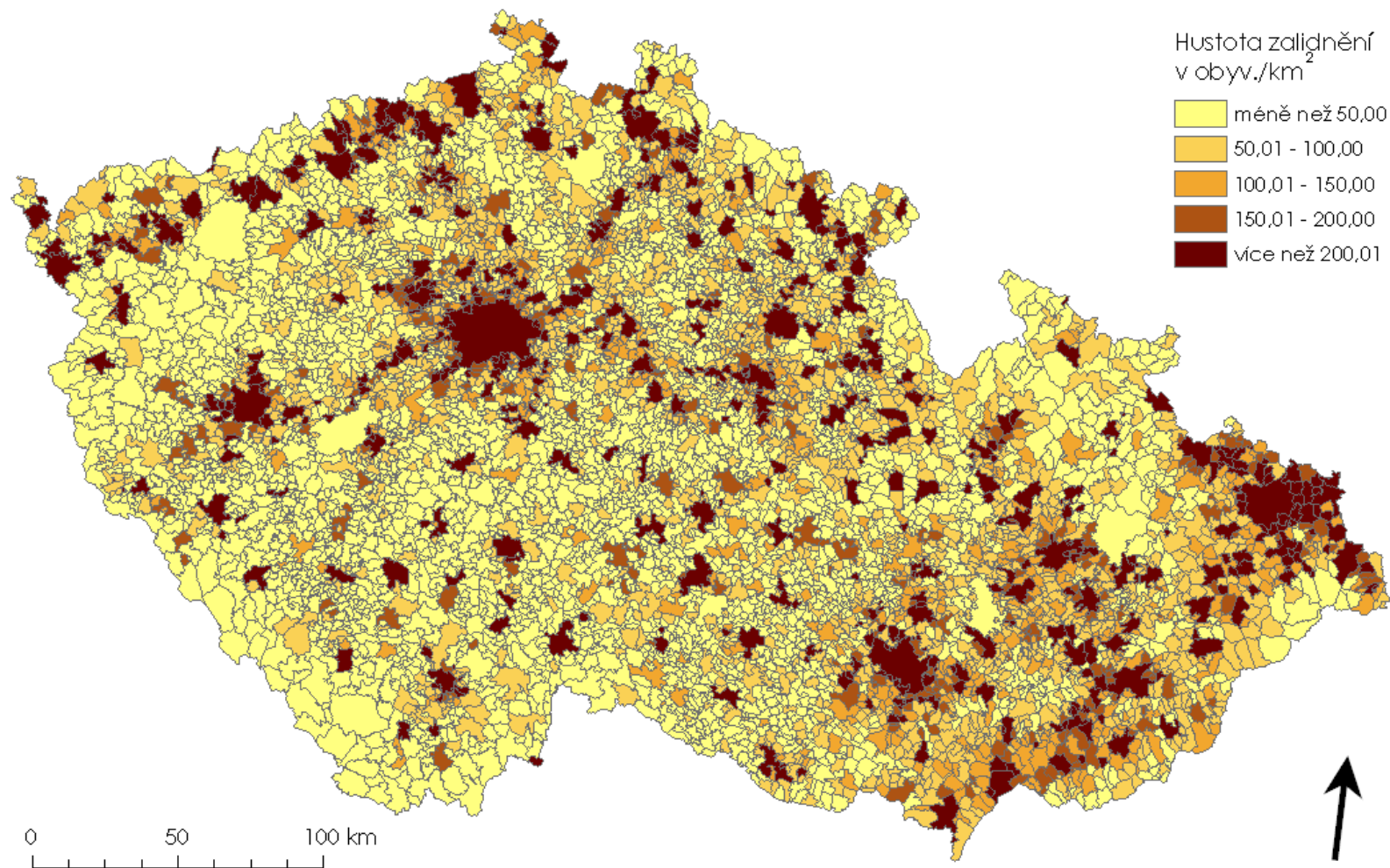
Vymezení venkova – spojitý prostor

Diskuze velikostního měřítka sledování  
NUTS III – LAU II

# Vymezení podle OECD – PRV



# Hustota zalidnění za obce ČR



# Venkov - Venkovy

Venkov není homogenní prostor se stejnými problémy a stejnými možnostmi řešení

Rozdíly mezi jednotlivými venkovskými obcemi jsou přirozené a jsou dány celou řadou faktorů od velikosti obce až po vertikální i horizontální geografickou polohu.

Různé typy území ale vyžadují i rozdílné přístupy k rozvoji tohoto území



# Rozvoj venkova

Jak je možné vnímat úspěšnost rozvoje?

Úspěšnost pro starosty obcí – investice, růst počtu obyvatel

Úspěšnost pro veřejnou správu – stabilita a legalita rozhodování

Úspěšnost pro občany – zajištění služeb, vstřícná a pozitivní atmosféra v obci

Udržitelný rozvoj

3 faktory udržitelného rozvoje – sociální, environmentální, ekonomické faktory rozvoje



# Klíčové otázky

Jak vymezit venkovský prostor, venkovskou obec?

Jak definovat venkovské činnosti kromě zemědělství?

Jakou formu podpory pro rozvoj venkova je vhodné použít - tvrdé investiční nástroje podpory x měkké nástroje rozvoje rurální komunity

# Příklad rozvojových paradoxů

Rozhodnutí vlády ČR o podpoře  
Podbrdských obcí – výstavba kanalizace

X

Rozvoj venkovské komunity prostřednictvím  
společenství občanů – Leader

# Současné nástroje rozvoje venkova

Územní plán – zák. 183/2006 Sb. -  
povinnost zpracovat územní plán pro  
každou obec

Strategický plán – je strategický dokument  
pro venkovskou obec vhodný ?

Spolupráce obcí – svazky: mikroregionální  
spolupráce – obtížnost definice  
společných skutečně podstatných  
rozvojových cílů

# Vnější nástroje rozvoje

Domácí dotační programy

POV – krajský program podpory,  
neinvestiční aktivity (obnova,  
rekonstrukce, údržba do výše cca 0,5 mil  
Kč - obecní majetek)

Investiční dotace – PRV, jednotlivé ROP  
(obce nad 500 obyvatel – prakticky ale  
větší obce), OP ŽP a další

# Dotační politiky

Podpora je v souladu s celostátními programy, kde jsou definovány problémy nebo předpoklady rozvoje pro celé území ČR.

Podpora je směřována do velkých akcí – problém spolufinancování a problém udržitelnosti aktivity.

Dotační politiky nerespektují regionální rozdíly na českém venkově.

# Klíčové problémy

- Slabost venkovské lobby (Spolek, NS MAS)
- Nejasná definice rozvoje (investiční aktivita ???)
- Kompetice místo kooperace na venkově
- Velmi slabý občanský sektor
- Nedostatek aktivních podnikatelů
- Problematický vztah k centřům osídlení – venkov x město místo venkov spolu s městem
- Rozdrobená struktura veřejné správy ???
- Složitost veřejné správy ???

# Budoucnost venkovské politiky

Regionální diferenciacie přístupů/nástrojů

Transformace společné zemědělské politiky na politiku rozvoje venkova, posílení druhého pilíře – lobby farmářů?

Vyjasnění rozvoje venkova mezi CAP a SF EU (500 obyv.?)

Nová definice příjemce podpory na venkově

Přesun od tvrdých investičních projektů k měkkým projektům do lidských zdrojů a budování sociálních sítí – efektivita

Využití globální dotace pro region – a distribuce z regionu (nikoliv z centra)



# Budoucnost rozvoje českého venkova

Definování role venkova

Místo pro bydlení v klidnějším prostředí, v komunitě s vytvořenými sociálními vazbami, místo pro alternativní životní styly, místo pro podnikání, rekreaci,

Vyšší odpovědnost za prostředí, diferencované přístupy ke krajině a k půdě,

Význam lokálních nebo mikroregionálních komunit, aktivit a činností, spolupráce

Děkuji za pozornost







# Vymezení venkova

Tradiční statistické – obce do 2000 obyvatel

Administrativně správní – obce do 3000 obyvatel viz zák 128/2000 Sb.

administrativně správní kategorie město (městys) – dříve nestanoveny podmínky

OECD – hustota zalidnění 150 obyv/km<sup>2</sup>

- převážně venkovské regiony – více než 50 % obyvatel žije ve venkovských obcích
- významně venkovské regiony – ve venkovských obcích žije 15 až 50 % obyvatel,
- převážně městské regiony – ve venkovských obcích žije méně než 15 % obyvatel.

# Morfologické znaky venkova

Urbanistická struktura – rozvolněná nízkopodlažní zástavby bez parteru

Architektonická struktura – rodinné domy s vyšším podílem ostatních užitných ploch – zázemí domu

Sociální struktura – osobní kontakt mezi sousedy a vzájemná výpomoc

Zaměstnanost – zaměstnanost v primérním sektoru ??

Životní prostředí – tradičně pevnější vztah s okolním prostředím – odpovědnost za prostředí ???

Uplatnitelnost těchto ukazatelů a jejich lokální a historická podmíněnost

Městská urbanistická struktura ranně urbanizovaných obcí



# Klíčové problémy vymezení venkova

Oddělené venkovské místní části v rámci měst

Venkovské místní části obce, které společně přesahují stanovenou hranici (2000-3000 obyv.)

Vymezení venkova v zázemí měst – suburbia

městský způsob života ve venkovském prostředí, rodinný dům jako byt

# Velikostní struktura obcí

velikostní kategorie	počet obyvatel		počet obcí	
	abs.	v %	abs.	v %
0-199	205095	2,00	1662	26,56
200-499	663416	6,48	2041	32,61
500-999	893592	8,73	1280	20,45
1000-1999	903757	8,83	652	10,42
2000-2999	483150	4,72	198	3,16
3000-4999	635360	6,21	164	2,62
5000-9999	898301	8,78	130	2,08
10000-19999	965102	9,43	68	1,09
20000-49999	1220039	11,93	41	0,66
50000-99999	1232360	12,05	17	0,27
100000 +	2129888	20,82	5	0,08
celkem	10230060	100,00	6258	100,00

# Jak vymezit venkov?

Ukazatel OECD – hustota zalidnění podle  
NUTS III - celá republika kromě Prahy

Podle počtu obyvatel do 2000 obyvatel, do  
3000 obyvatel

Podle hustoty zalidnění





